

## Protokoll fört vid enskild föredragning

Social- och miljöavdelningen  
Socialvårdsbyrån, S1

Beslutande	Föredragande	Justerat
Minister Carina Aaltonen	Avdelningschef Bengt Michelsson	Omedelbart

---

Ärende/Dnr/Exp.	Beslut
-----------------	--------

---

### Nr 68

Ålands miljö- och hälsoskyddsmyndighets  
verksamhetsberättelse för år 2014.

**ÅLR 2015/6331**

Landskapsregeringen beslöt anteckna för kännedom  
verksamhetsberättelsen för Ålands miljö- och hälsoskyddsmyndighet för  
år 2014, **bilaga 1 S1015E26**.

### Nr 69

Arbetsgrupp för revidering av landskapslag 2007:115 om  
Ålands miljö- och hälsoskyddsmyndighet

**ÅLR 2015/7028**

113 S

Landskapsregeringen beslöt tillsätta en arbetsgrupp med uppgift att  
inkomma med förslag på revidering av landskapslag 2007:115 om Ålands  
miljö- och hälsoskyddsmyndighet. Arbetsgruppen består av minister  
Carina Aaltonen (ordf.), t.f. avdelningschef Bengt Michelsson, t.f.  
myndighetschef Stig Abrahamsson (sekr.), vik. byråchef Inkeri Ahonen  
och tillf. utredare Anna Nilsson.

---



# Verksamhetsberättelse

## 2014

Verksamhetsberättelsen är antagen av myndighetens styrelse  
den 26 maj 2015, ÅMH - St 5 /15 § 32

## Förord

Landskapslagen (2007:115) om Ålands miljö- och hälsoskyddsmyndighet fastställer ÅMHM:s organisation och ansvar. I lagen framgår att ÅMHM är underställd Ålands landskapsregering och att dess politiskt tillsatta styrelse på föredragning av myndighetschef årligen ska tillstålla landskapsregeringen verksamhets- och resultatplan, budgetförslag och verksamhetsberättelse.

Arbetet vid myndigheten har i väsentliga delar följt verksamhets- och resultatplanen för 2014. Personalbrist och -omsättning samt omprioriteringar under året har dock lett till att vissa projekt fått utgå och andra tas in.

Underlag för denna verksamhetsberättelse finns i vår verksamhets- och resultatplan, våra balanserade styrkort, rapporterad tid som avsatts på olika aktiviteter samt statistiska uppgifter från våra datasystem och protokoll.

Vi har fortsättningsvis under 2014 visat att vi är en viktig del i det åländska samhället med många olika arbetsuppgifter och stor kompetens. Vi vill tacka alla vid ÅMHM för goda insatser under året.

Mariehamn den 26 maj 2015

Styrelsen för ÅMHM

## Innehållsförteckning

<b>INNEHÅLLSFÖRTECKNING</b> .....	<b>3</b>
<b>SAMMANFATTNING</b> .....	<b>4</b>
<b>1. INLEDNING</b> .....	<b>6</b>
<b>2. UPPDRAG OCH RESULTATPLANERING</b> .....	<b>6</b>
2.1 VÅRT UPPDRAG .....	6
2.2 VÅR VISION .....	6
2.3 FÖRÄNDRINGAR I UPPDRAGET UNDER 2014.....	6
<b>3. PERSONAL</b> .....	<b>7</b>
3.1 PERSONALOMSÄTTNING .....	7
<b>4. EKONOMI</b> .....	<b>8</b>
4.1 INKOMSTER .....	8
4.2 UTGIFTER .....	8
<b>5. VERKSAMHETS- OCH RESULTATMÅL I BALANSERADE STYRKORT</b> .....	<b>10</b>
<b>6. UPPFÖLJNING AV MYNDIGHETSÖVERGRIPANDE MÅL</b> .....	<b>14</b>
6.1 SAMARBETEN.....	14
6.2 INFORMATIONSENSATSER.....	14
6.3 KOMPETENSUTVECKLING .....	14
<b>7. UPPFÖLJNING AV MÅL FÖR MYNDIGHETSUTÖVNINGEN</b> .....	<b>16</b>
7.1 ANTAL ÄRENDEN OCH BESLUT.....	16
7.2 PRÖVNINGSTIDER .....	16
7.3 TILLSYNSARBETE .....	17
7.4 RISKBASERAD TILLSYN .....	17
7.5 ÖVERVAKNING INOM MILJÖ- OCH HÄLSOSKYDD .....	17
<b>8. UPPFÖLJNING AV MÅL FÖR MYNDIGHETSTJÄNSTERNA</b> .....	<b>19</b>
8.1 VETERINÄRVÅRDEN .....	19
8.2 LABORATORIETJÄNSTER.....	20
8.2.1 Övergripande mål.....	20
8.2.2 Mikrobiologiska enheten.....	20
8.2.3 Fysikalisk-kemiska enheten.....	21
<b>INNEHÅLLSFÖRTECKNING - BILAGOR</b> .....	<b>23</b>
ORGANISATION .....	24
VÅR VISION .....	27
STYRELSENS ÄRENDEN 2008-2014.....	28
NYCKELTAL - PRÖVNING OCH TILLSYN 2014 .....	29
TILLSYNSPROJEKT 2014 – SAMMANSTÄLLNING.....	31
NYCKELTAL - VETERINÄRVÅRDEN 2014.....	34
NYCKELTAL – ÅMHHM LABORORIET – MIKROBIOLOGISKA ENHETEN – 2009-2014.....	35
NYCKELTAL – ÅMHHM LABORORIET – FYSIKALISK-KEMISKA ENHETEN – 2009-2014.....	37

## Sammanfattning

År 2014 var Ålands miljö- och hälsoskyddsmyndighets sjunde verksamhetsår. På grund av nytillkomna verksamhetsområden och ekonomiska nedskärningar krävdes även under detta år mycket utvecklings- och organisationsarbete, men verksamheten har fortgått i stort sett enligt verksamhetsplanen.

ÅMHM:s styrelse har fattat beslut om förslag till verksamhets- och resultatplan, verksamhetsberättelse, budget och taxa. Vidare har styrelsen fattat 13 beslut om tjänster, givit tre utlåtanden till domstol samt fattat beslut om två upphandlingar. Prövningsnämnden har fattat beslut om 18 miljötillståndsansökningar.

Under 2014 inkom 973 ärenden till ÅMHM. Ca 30 % av ärendena är prövningsansökningar, drygt 60 % tillsynsärenden och resten består av övriga ärenden. Målsättningen för prövningstider nåddes med god marginal då 79 % av prövningarna avgjordes inom 6 veckor.

Utöver den regelbundna årliga tillsynen samt den regelbundna livsmedelstillsynen genomfördes planerade tillsyns- och provtagningsprojekt. Exempel på tillsynsprojekt är daghem, avfallsbehandlingsanläggningar, kraftverk och fiskodlingar. Antalet inspektioner ökade något och utgjorde 2014 ca 790 inspektioner.

Myndighetens veterinärer har förutom det myndighetsutövande arbetet utfört den praktiska veterinärvården inklusive jourverksamhet.

Tillsynen över den privata och offentliga socialvården samt den offentliga hälso- och sjukvården som har överförts till ÅMHM har medfört ett annat arbetsätt gällande myndighetsutövningen inom dessa områden.

Sex av myndighetens beslut har överklagats och sex besvär har avgjorts i domstol. Myndigheten har fört elva ärenden till polisen för utredning. Enligt alkohollagstiftningen har två serveringstillstånd återkallats tillfälligt medan sex varningar och nio anmärkningar har utfärdats.

ÅMHM Laboratoriet granskades under hösten av ackrediteringsorganet Finas varvid nio lindriga avvikelser noterades. Det var första gången ett förlängt granskningsintervall (18 månader) tillämpades. Kompetensområdet utvidgades med fyra nya analyser. Vi blev, enligt vår kännedom, det första laboratoriet i Finland som är ackrediterat för klostridiesporer i mjölk, en analys som särskilt efterfrågats av ett lokalt livsmedelsproducerande företag. Tack vare de goda resultaten granskas laboratoriet fortsättningsvis enligt förlängt intervall. Laboratoriet har nu 30 kemiska metoder (38 analyser) och 22 mikrobiologiska metoder (27 analyser) ackrediterade vilket påvisar både stor bredd och kompetens. Den fältprovtagning som laboratoriet utför enligt landskapsregeringens vattenövervakningsprogram genomfördes planenligt. Antalet vatten- och jordprover låg på en normal nivå.

Antalet mikrobiologiska prov minskade till en mera normal nivå efter ökningen 2013. Det är främst antalet juverprov från mjölkproduktionen som varierat. Vatten- och livsmedelsproverna var i stort sett oförändrade till antalet.

Förutom spridda privata kunder betjänas framför allt kontinuerligt de åländska livsmedelsproducerande företagen och vattenbolagen med bakteriologiska analyser av laboratoriet. 2014 sågs igen fler positiva prov för *Listeria monocytogenes*. Bakterien kan leda till allvarlig matförgiftning.

Under 2014 fortsatte samarbete mellan ÅMHM och ÅHS i form av regelbundna gemensamma möten angående vatten- och livsmedelsburna smittor samt epizootier i syfte att förebygga utbrott och effektivisera hanteringen av sådana. Även allmänna beredskapsfrågor har diskuterats och kunskaps- och informationsutbytet har uppskattats av båda organisationerna. Ett resultat av samarbetet var att ett provtagningsprojekt för *Listeria monocytogenes* i fiskprodukter initierades under 2014 efter att en patient drabbats allvarligt av en *Listeria*-infektion av okänt ursprung.

## 1. Inledning

Enligt 2 § landskapslagen (2007:115) om Ålands miljö- och hälsoskyddsmyndighet är myndigheten underställd Ålands landskapsregering. ÅMHHM:s politiskt tillsatta styrelse ska årligen tillställa regeringen en verksamhetsberättelse. ÅMHHM:s organisation ses i bilaga 1.

## 2. Uppdrag och resultatplanering

### 2.1 Vårt uppdrag

*Rätts- och kvalitetssäker tillsyn och tillståndsgivning inom miljö- och hälsoskyddsområdet, god service, ackrediterade laboratorietjänster inom livsmedel och miljö samt veterinärvård med 24 timmars beredskap.*

### 2.2 Vår vision

Personalen har även tillsammans arbetat fram ÅMHHM:s vision som är vår ledstjärna i vårt arbete. Visionen är inte bara en grund för vår gemensamma strävan, utan även central för resultatplaneringens strategier och mål. I bilaga 2 ses vår vision i utvecklad form.

*ÅMHHM  
En modern och effektiv myndighet  
för ett levande örrike med en ren och trygg livsmiljö*

### 2.3 Förändringar i uppdraget under 2014

Trenden sedan ÅMHHM bildades att överföra allt fler uppgifter till myndigheten, framför allt från landskapsregeringen, utan att tilldela myndigheten mer resurser i motsvarande grad, har fortsatt. Förutom de lagförändringar som skett i allmänna, övergripande lagar, berörs ÅMHHM direkt av ett 15-tal av de 60 förändringarna i den åländska författningssamlingen under 2014. Till detta kommer ett stort antal förändringar i riks- och gemenskapslagstiftningen. ÅMHHM noterar att det blivit allt vanligare att den åländska lagstiftningen hänvisar direkt till EG-lagstiftning, vilket ökar kraven på ÅMHHM att dels vara insatt i EG-lagstiftningen och dels kunna informera verksamhetsutövare om vad hänvisningarna och därmed kraven innebär.

Förändringarna under 2014 berörde bland annat livsmedelslagstiftningen, kemikalielagstiftningen samt lagar inom det sociala och hälso- och sjukvårdsområdet.

Den största förändringen i myndighetens uppdrag under 2014 var överföringen av tillsyns- och tillståndsuppgifter inom det sociala samt hälso- och sjukvårdsområdet från landskapsregeringen till ÅMHHM från den 1 januari 2014.

### 3. Personal

Under året har myndigheten inrättat en ny tjänst som social- och hälsovårdsinspektör. ÅMHM hade alltså i slutet av året 33 inrättade tjänster, varav en har hållits vakant under 2014, och en tillfällig tjänst. Tjänsterna motsvarar 32,4 personår med vakanshållningen inräknad. Liksom tidigare år har en extern städare arbetat vid laboratoriet.

Tabell 1: Tjänster vid ÅMHM i slutet av 2014

Tjänst	Kommentar	Inrättad	Tillfällig
Myndighetschef		1	
Myndighetsjurist		1	
Miljöskyddsinspektör		12	
Social- och hälsovårdsinspektör		1	
Hygieniker		1	
Praktiserande veterinär		4	
Veterinärassistent	Deltid 70,3 % <sup>1</sup>		1
Förvaltningssekreterare		1	
Ekonom		1	
Kanslist		1	
<b>Totalt</b>	<b>23,7 personår</b>	<b>23</b>	<b>1</b>

<sup>1</sup> deltid i budget 2014. Till detta kommer av ÅMHM beviljade tidsbegränsade deltider

Tabell 2: Tjänster vid ÅMHM Laboratoriet 2014

Tjänst	Kommentar	Inrättad	Tillfällig
Laboratoriechef		1	
Fältmästare		1	
Biträdande fältmästare		1	
Biolog		1	
Kemist		1	
Laboratorieanalytiker	en tjänst vakant	4	
Laboratorieanalytiker	deltid 70,3 % <sup>1</sup>	1	
<b>Totalt</b>	<b>8,7 personår</b>	<b>10</b>	

<sup>1</sup> deltider i budget 2014. Till detta kommer av ÅMHM beviljade tidsbegränsade deltider

#### 3.1 Personalomsättning

Under hela året har myndigheten saknat en ordinarie myndighetschef då tjänsten har skötts genom vikariat och tillfälligt förordnande. Personalomsättning och nytillkomna uppgifter fördröjer utvecklingen av myndigheten och är betydande orsaker till att alla mål i verksamhets- och resultatplanen 2014 inte helt nås.



Totalt har 36 förordnanden och fem utnämningar givits under 2014. Under året har fyra personer sagt upp sig. Fem personer har varit på moderskaps-, faderskaps-, vård- och föräldraledighet under totalt 16 månader och fem personer har varit tjänstlediga totalt 32 månader. Till detta kommer partiella tjänstledigheter motsvarande 2,4 heltidstjänster, sjukledigheter för totalt ca 11 månader samt kortare föräldra- eller vårdledigheter för totalt ca 3 månader.

Extra personal togs in i båda enheterna för att möta sommarens arbetstoppar. Den vakanshållna laboranttjänsten tillsattes under sommarmånaderna av samma orsak. För att upprätthålla veterinärjouren samt utföra provtagnings- och tillsynsprojekt och jordmalning har extra personal tagits in på sparade och frigjorda medel.

## 4. Ekonomi

ÅMHM har fortsatt hållit en stram budgetlinje för att gå in i 2015 med ett överskott som ska användas till nödvändiga investeringar.

### 4.1 Inkomster

Myndigheten överskred sitt inkomstmål på 956 000 euro med ca 4 %.

Myndighetens totala inkomst 2014 var 991 615 euro, vilket ger en täckningsgrad på 36 % för hela myndigheten. Täckningsgraden har ökat sedan 2009 då den var 26 % med en inkomst på 538 296 euro, till 30 % 2010, 32 % 2011, 34 % 2012 och 35 % 2013.

Inkomsterna för miljö- och hälsoskyddsmyndigheten kommer till ca 46 % från veterinärvården, 20 % från provning och 34 % från tillsyn. Drygt hälften av laboratoriets inkomster kommer från landskapsregeringens stora vattenövervakningsprogram som baseras på EU:s vattendirektiv och resten huvudsakligen från verksamhetsutövare. Med anledning av avgiftshöjningar och svårigheten att uppskatta veterinärverksamhetens omfattning var myndighetens inkomster svåra att förutse och under året höjdes inkomstmålet i samband med två tilläggsbudgeter från 875 000 till 956 000.

Tabell 3: ÅMHM:s inkomstmål och -utfall 2014 inklusive tilläggsbudget I och II. Moment 45.60.20 miljö- och hälsoskyddsmyndigheten, 45.60.21 laboratoriet.

Moment	Konto	Budget 2013	Utfall 2013	Budget 2014	Utfall 2014
45.60.20	Inkomster	422 00	520 496	596 000	615 980
45.60.21	Inkomster	382 000	368 935	360 000	375 635
<b>Totalt</b>		<b>804 000</b>	<b>889 431</b>	<b>956 000</b>	<b>991 615</b>

### 4.2 Utgifter

Under 2014 gjordes inga större investeringar vid laboratoriet. En ny laboratoriediskmaskin, och ett ljusmikroskop inköptes för att ersätta sådana som slutat fungera. Vidare inköptes fyra nya datorer och en automatiserad

doseringspump som både effektiviserar processer och minskar risken för belastningsskador på personalen.

Under 2014 investerades i åtta datorer till miljö- och hälsoskydds enheten p.g.a. byte från Windows XP till Windows 7. Myndigheten gick under 2014 med i landskapsregeringens gemensamma upphandling av kontorsmöbler. Tio nya kontorsstolar och tre höj- och sänkbara skrivbord anskaffades till Norragatan och Zoodiaken utrustades med nya förvaringsskåp. Veterinärernas betalterminaler förnyades liksom miljö- och hälsoskydds enhetens mobiltelefoner.

I skrivande stund har landskapsregeringen inte färdigställt sitt bokslut, varför utfallet inte kan återges här.

Tabell 4a: Utgiftsbudget 2014

<b>Budget 2014</b>	<b>MHS</b>	<b>Laboratoriet</b>	<b>Totalt</b>
Anslag 2014	1 935 000	720 000	2 655 000
Tilläggsbudget 1	38 000		38 000
Tilläggsbudget 2	49 000		49 000
Budgeterat tidigare anslag	20 000	12 000	32 000
<b>Budget totalt</b>	<b>2 042 000</b>	<b>732 000</b>	<b>2 774 000</b>

Tabell 4b: Utgiftsbudget och utfall 2013, inkl. budgeterade medel från 2012

<b>Budget 2013</b>	<b>MHS</b>	<b>Laboratoriet</b>	<b>Totalt</b>
Anslag 2013	1 811 000	702 000	2 213 000
Budgeterat tidigare anslag			
<b>Budget totalt</b>	<b>1 811 000</b>	<b>702 000</b>	<b>2 513 000</b>

<b>Utfall 2013</b>	<b>MHS</b>	<b>Laboratoriet</b>	<b>Totalt</b>
Personalkostnader	1 407 154	433 314	1 840 468
Material och förnödenheter	92 179	97 445	189 624
Hyror	104 193	865	105 058
Inköp av tjänster	144 659	127 070	271 729
Övriga utgifter	29 407	12 130	41 537
Maskiner och inventarier	42 304	45 706	88 010
<b>Utfall totalt</b>	<b>1 819 896</b>	<b>716 530</b>	<b>2 536 426</b>

## **5. Verksamhets- och resultatmål i balanserade styrkort**

I verksamhets- och resultatplan 2012 presenterades för första gången myndighetens mål i form av balanserade styrkort (BSC). Föreliggande verksamhetsberättelse är alltså den tredje verksamhetsberättelsen som följer upp de balanserade styrkortens mål.

Nedan har vi valt att presentera de balanserade styrkorten med en kort kommentar om utfallet. I de efterföljande kapitlen finns kompletterande uppgifter och information, förklaringar till varför vissa mål inte har uppnåtts, vilka uppgifter som har utförts istället för de som utgått, med mera.

*En modern och effektiv myndighet  
för ett levande örike med en ren och trygg livsmiljö*

PERSPEKTIV	<i>Finansiellt perspektiv</i>	<i>Kundperspektiv</i>	<i>Processperspektiv</i>	<i>Medarbetarperspektiv</i>	<i>Utvecklingsperspektiv</i>
<p><b>RESULTAT- OCH VERKSAMHETSMÅL 2014</b></p>	<p><b>Inkomster</b> Arbeta för mer relevanta avgifter, och ett mer lättarbetat taxasystem. <b>Resultat: Arbete pågår</b></p> <p>Ta fram ett fungerande och rättvist veterinärtaxasystem. <b>Resultat: Arbete pågår</b></p> <p><b>Kostnads- och inkomstmedvetenhet</b> Sammanställd budgetinformation delges systematiskt varje kvartal. <b>Resultat: Uppnått</b></p> <p><b>Ökad samsyn</b> Insatser utförs för att öka samsynen i riskbaserad prioritering inom prövningen och tillsynen. Vid behov omprioriteras uppgifter och resurser omfördelas mellan arbetsgrupperna. <b>Resultat: Delvis uppnått</b></p>	<p><b>Kundenkät</b> Arbete utförs med beaktande av resultatet från kundenkäten 2012. <b>Resultat: Uppnått</b></p> <p><b>Kundmaterial</b> Uppdatera informationsmaterial och blanketter minst två gånger per år samt vid behov. <b>Resultat: Delvis uppnått</b></p> <p>Hemsidan uppdateras varje tertiäl samt vid behov. <b>Resultat: Delvis uppnått</b></p> <p><b>Informationsinsatser</b> En kommunikationsplan tas fram. <b>Resultat: Nedprioriterat p.g.a. resursbrist.</b></p> <p>Extern information ges vid behov. ÅMHM informerar vid evenemang riktade mot allmänheten och verksamhetsutövare vid behov. <b>Resultat: Nedprioriterat</b></p> <p><b>Behandlingstider</b> 40 % av prövningsärendena avgörs inom tre veckor, 70 % inom sex veckor och 85 % inom tre månader. <b>Resultat: Uppnått</b></p>	<p><b>Arbets- och resursplanering</b> Individuell tidplanering och -rapportering med uppföljning. Tidsrapporteringen ses över och görs mera ändamålsenlig. <b>Resultat: Uppnått</b></p> <p>Antalet inkomna och avslutande ärenden inom ämnesområdena är i balans. <b>Resultat: Delvis uppnått</b></p> <p>Den regelbundna tillsynen utförs enligt tillsynsplan, se bilaga 5. <b>Resultat: Ej helt uppnått</b></p> <p>Översyn av arbetsordningen görs. <b>Resultat: Nedprioriterat p.g.a. resursbrist.</b></p> <p><b>Kvalitetssäkring</b> Alla beslut är rättssäkra och inga ärenden återförvisas från domstol till följd av förvaltningsfel. <b>Resultat: Uppnått</b></p> <p>Individuella ärendelister gås igenom minst fyra gånger. <b>Resultat: Uppnått</b></p> <p>Tre saminspektioner inom den egna inspektörsgruppen. <b>Resultat: Uppnått</b></p>	<p><b>Trivsel</b> Alla har ett medarbetarsamtal med efterföljande uppföljning. <b>Resultat: Ej uppnått</b></p> <p>Medarbetarenkät vartannat år, d.v.s. nästa gång 2014. <b>Resultat: Uppnått</b></p> <p>ÅMHM genomför minst två gemensamma aktiviteter. <b>Resultat: Uppnått</b></p> <p>Alla nyanställda får introduktionsutbildning och mentor. <b>Resultat: Uppnått</b></p> <p><b>Arbetsbelastning</b> Flextiden hålls inom ramarna. <b>Resultat: Delvis uppnått</b></p> <p>Sjukskrivningstalen utvärderas. <b>Resultat: Uppnått</b></p> <p>Inga arbetsrelaterade olyckor. <b>Resultat: Ej uppnått</b></p> <p>Insatser för ökad extern förståelse om arbetsbelastning och fortsatt bort- och nedprioritering. <b>Resultat: Delvis uppnått</b></p>	<p><b>Kompetensutveckling</b> Alla har en individuell kompetensutvecklingsplan och kompetensutvecklar sig minst en vecka. <b>Resultat: Ej uppnått</b></p> <p>En beredskapsövning utförs. <b>Resultat: Uppnått</b></p> <p>En gemensam utbildningsinsats utförs. <b>Resultat: Ej uppnått</b></p> <p>Ett studiebesök utförs per arbetsgrupp. <b>Resultat: Ej uppnått</b></p> <p>Varje arbetsgrupp ska delta i inspektion som utförs av annan arbetsgrupp. <b>Resultat: Uppnått</b></p> <p>ÅMHM deltar i Nordiska ministerrådets arbetsgrupper. <b>Resultat: Uppnått</b></p> <p><b>Kvalitetsledning</b> Kvalitetsledningsarbetet fortsätter med intern utbildning och utveckling av befintliga rutiner. <b>Resultat: Arbete pågår</b></p>

		<p>Ny eller förändrad permanent verksamhet inom livsmedel besöks inom 30 dagar från driftsstart och övriga verksamheter som behöver egenkontroll inom sex månader. <b>Resultat: Uppnått</b></p> <p>En första bedömning av akuta klagomålsärenden genomförs inom en vardag. <b>Resultat: Uppnått</b></p> <p>Förelägganden följs upp inom en månad från åtgärdsstartpunkt. I skärgården görs uppföljande inspektion vid nästa resa. <b>Resultat: Uppnått</b></p> <p>Väntetiden för icke-akuta veterinärvårdsfall är högst en vecka, en månad i skärgården. <b>Resultat: Uppnått</b></p> <p><b>Veterinärvård</b> Veterinärjouren upprätthålls. <b>Resultat: Uppnått</b></p>	<p>Behovet av nya och förbättrade rutiner utvärderas och en plan med tid och ansvar görs upp. <b>Resultat: Ej helt uppnått, arbete pågår</b></p> <p>Sjukbesök och återbesök inom veterinärvården registreras. <b>Resultat: Uppnått</b></p> <p>Interna checklistor och rutiner uppdateras kontinuerligt. <b>Resultat: Ej helt uppnått, arbete pågår</b></p> <p><b>Samarbete</b> Alla arbetsgrupper har regelbundna och dokumenterade möten, vilka avrapporteras på enhetsmötena. Inspektörsmöten hålls varje månad vår och höst. <b>Resultat: Delvis uppnått, delvis nedprioriterat p.g.a. resursbrist.</b></p> <p>Minst tre externa samarbetsinsatser utförs i syfte att öka samarbetet mellan ÅMHH och andra myndigheter och organisationer. <b>Resultat: Uppnått</b></p>	<p><b>Tydliga ansvarsområden</b> Alla huvudområden har en ansvarig och en back-up. Andra personer kan handlägga rutinärenden. <b>Resultat: Delvis uppnått</b></p> <p>Minst en person per arbetsgrupp i tjänst. <b>Resultat: Delvis uppnått</b></p>	<p><b>Övriga utvecklingsinsatser</b> MiljöReda modulen för direktpublicering på hemsidan tas i bruk. <b>Resultat: Nedprioriterat</b></p> <p>Nya dokumenthanteringen i MiljöReda tas i bruk. <b>Resultat: Uppnått</b></p> <p>ÅMHH stödjer Ålands landskapsregering i utvecklingen av lagstiftning, i den mån resurserna tillåter. <b>Resultat: Uppnått</b></p>
--	--	--------------------------------------------------------------------------------------------------------------------------------------------------------------------------------------------------------------------------------------------------------------------------------------------------------------------------------------------------------------------------------------------------------------------------------------------------------------------------------------------------------------------------------------------------------------------------------------------------------------------------------------------------------------------------------------------------	----------------------------------------------------------------------------------------------------------------------------------------------------------------------------------------------------------------------------------------------------------------------------------------------------------------------------------------------------------------------------------------------------------------------------------------------------------------------------------------------------------------------------------------------------------------------------------------------------------------------------------------------------------------------------------------------------------------------------------------------------------------------------------------------------	----------------------------------------------------------------------------------------------------------------------------------------------------------------------------------------------------------------------------------------------------------------	-------------------------------------------------------------------------------------------------------------------------------------------------------------------------------------------------------------------------------------------------------------------------------------------------------------------------------------------------------------------------------

*En modern och effektiv myndighet  
för ett levande örrike med en ren och trygg livsmiljö*

PERSPEKTIV	<i>Finansiellt perspektiv</i>	<i>Kundperspektiv</i>	<i>Processperspektiv</i>	<i>Medarbetarperspektiv</i>	<i>Utvecklingsperspektiv</i>
<b>RESULTAT- OCH VERKSAMHETSMÅL 2014</b>	<p><i>Internt och externt analysarbete</i> Upprätthålla samma service och antal analyser som tidigare, genom effektiviseringar och att så långt möjligt utföra analyserna själva och använda underleverens för övriga. <b>Resultat: Uppnått</b></p> <p>Anpassa miljöbyråns vattenövervakningsprogram enligt den aviserade minskningen av ersättning. <b>Resultat: Uppnått</b></p> <p><i>Kostnads- och inkomstmedvetenhet</i> En laboranttjänst vakanshålls. <b>Resultat: Uppnått</b></p> <p>Sammanställd budgetinformation delges systematiskt varje kvartal. <b>Resultat: Uppnått</b></p> <p>Utvärdera de enskilda analysernas kostnader och inkomster. <b>Resultat: Nedprioriterat p.g.a. resursbrist.</b></p> <p><i>Material och kassationer</i> Materialpriser och kassationer följs upp. <b>Resultat: Uppnått</b></p>	<p><i>Kundenkät</i> Arbete utförs med beaktande av resultatet från kundenkäten 2012. <b>Resultat: Uppnått</b></p> <p><i>Kundmaterial</i> Brunnsbroschyren uppdateras. <b>Resultat: Uppnått</b> En broschyr om bakterier att analysera i livsmedel utarbetas. <b>Resultat: Layout återstår.</b> Utveckla kundblanketterna. <b>Resultat: Uppnått</b> Hemsidan uppdateras varje tertial samt vid behov. <b>Resultat: Delvis uppnått</b></p> <p><i>Informationsinsatser</i> Kundkaffe erbjuds 2 gånger riktat till företagskunder. <b>Resultat: Uppnått</b> ÅMHM informerar vid evenemang riktade mot allmänheten och verksamhetsutövare vid behov. <b>Resultat: Nedprioriterat</b></p> <p><i>Svarstider</i> Svarstid för jordprov är högst 8 veckor i oktober-februari och högst 4 veckor övrig tid. <b>Resultat: Ej helt uppnått</b></p> <p><i>Klagomål</i> Feedback från kunder utvärderas och åtgärder vidtas vid behov. <b>Resultat: Uppnått</b></p>	<p><i>Arbets- och resursplanering</i> Statistik över antal analyser upprättas månadsvis. <b>Resultat: Uppnått</b></p> <p>De s.k. intensivrundorna tas bort/läggs om p.g.a. minskat anslag från miljöbyrån. <b>Resultat: Uppnått</b></p> <p>Arbetet med värdeflödesanalyser fortsätter. <b>Resultat: Nedprioriterat p.g.a. resursbrist.</b></p> <p><i>Instrument</i> Allt fler analyser förs över till det nya analysinstrumentet QuAAtro. <b>Resultat: Uppnått</b></p> <p><i>Kvalitetsledning</i> 90 % av provningsjämförelserna ska hållas inom 2-percentilen. <b>Resultat: Uppnått</b></p> <p>Kassationerna minskar successivt under 2014. <b>Resultat: Uppnått</b></p> <p>Avvikelsesrapporteringen utvärderas och åtgärder vidtas för att förbättra verksamheten. <b>Resultat: Uppnått</b></p>	<p><i>Trivsel</i> Alla har ett medarbetarsamtal. <b>Resultat: Uppnått</b></p> <p>Medarbetarenkät vartannat år, d.v.s. nästa gång 2014. <b>Resultat: Uppnått</b></p> <p>ÅMHM genomför minst två gemensamma aktiviteter. <b>Resultat: Uppnått</b></p> <p>Alla nyanställda får introduktionsutbildning. <b>Resultat: Uppnått</b></p> <p><i>Arbetsbelastning</i> Överskottet av flexitid minskar. <b>Resultat: Uppnått</b></p> <p>Sjukskrivningstalen utvärderas. <b>Resultat: Uppnått</b></p> <p>Inga arbetsrelaterade olyckor. <b>Resultat: Ej uppnått</b></p> <p><i>Inskolning</i> Minst tre personer behöriga för varje metod. <b>Resultat: Ej helt uppnått</b></p> <p>Riktad inskolning i varandras uppdrag genom s.k. T-kompetens. <b>Resultat: Delvis uppnått</b></p>	<p><i>Kompetensutveckling</i> Alla deltar i en utvecklingsinsats, såsom kurs eller inskolning. <b>Resultat: Uppnått</b></p> <p>Utvecklandet av en Lean-kultur fortsätter med bl.a. en gemensam Lean-dag. <b>Resultat: Delvis uppnått</b></p> <p>Samarbete och internutbildning ökar genom inskolning i s.k. T-kompetens. <b>Resultat: Delvis uppnått</b></p> <p><i>Nya metoder</i> Efterfrågan och ekonomiska möjligheter att erbjuda undersökning av mikrosvampar i hushållsvatten utreds. <b>Resultat: Delvis uppnått</b></p> <p><i>Modern utrustning</i> Ny diskmaskin för vattenkemiska prover om de ekonomiska ramarna tillåter det. <b>Resultat: Uppnått</b></p> <p>Fler metoder automatiseras genom överflyttning till QuAAtro eller AutoAnalyzer. <b>Resultat: Uppnått</b></p> <p>En arbetsstation till skapas för filtrering av hushållsvattenprov om ekonomin tillåter. <b>Resultat: Uppnått</b></p>



## 6. Uppföljning av myndighetsövergripande mål

ÅMHH:s styrelse har under 2014 sammanträtt sju gånger. Beslut har tagits om förslag till verksamhets- och resultatplan, verksamhetsberättelse, budget och taxa samt två förslag om tilläggsbudget. Vidare har styrelsen fattat 13 beslut om tjänster och två beslut om upphandlingar. I bilagorna 1 respektive 3 ses styrelsens sammansättning samt en sammanställning av styrelsens arbete sedan starten 2008.

### 6.1 Samarbeten

I samarbets syfte har ÅMHH haft många möten med tjänstemän från landskapsregeringen i bl.a. frågor gällande miljöskydd och tillsyn inom det sociala och hälso- och sjukvårdsområdet samt de uppgifter som planeras överföras till ÅMHH med anledning av indragningen av landskapsveterinärstjänsten. Samarbetet med landskapsregeringen i lagstiftningsfrågor har under året varit omfattande, bl.a. med anledning av planerna på förnyelse av hälsoskyddslagstiftningen. Myndigheten deltar också i landskapsregeringens projekt Ansvarsfull alkoholserving och dess referensgrupp.

Samarbetet med polisen har fördjupats genom möten och tätare kontakter med utsedda kontaktpersoner. Myndigheten har deltagit i beredskapsmöten och beredskapsövningar i samarbete med både åländska och utom-åländska myndigheter.

Myndigheten besöktes av förvaltningsrättsdomare Jan Eklund från Vasa förvaltningsdomstol för allmänna diskussioner om miljöfrågor. En grupp miljötjänstemän från Sydvästra Finland besökte myndigheten i form av ett studiebesök för att bekanta sig med den åländska miljöförvaltningen och –strukturen.

Systemekologiska institutionen vid Stockholms universitet gjorde ett studiebesök vid laboratoriet. Ett avloppsseminarium för kommunernas byggnadsinspektörer hölls vid laboratoriet i samarbete med Miljöbyrån.

### 6.2 Informationsinsatser

I syfte att öka allmänhetens kunskap om risker och myndighetens arbete gav myndigheten bland annat ut ett 10-tal pressmeddelanden. Myndigheten har kunnat konstatera att massmedia numera ofta plockar information direkt från vår hemsida, vilket har minskat behovet av att aktivt informera media genom pressmeddelanden. Istället har riktade informationsbrev till berörda verksamhetsutövare skickats ut i större omfattning. ÅMHH föreläste bland annat för Företagarskolan. Hemsidan utvecklas och upprätthålls kontinuerligt.

### 6.3 Kompetensutveckling

Myndigheten fortsatte sin satsning på kontinuerlig kompetensutveckling av personalen med inplanerad tid och individuella utvecklingsplaner. Miljö- och hälsoskyddsenshetens mål om en veckas kompetensutveckling per person uppnåddes dock inte.

Personalen har deltagit i bl.a. Miljöbalksdagarna i Sverige, de finlandssvenska hälsoinspektörsdagarna i riket, Kommunförbundets kurs om hanterande av hot och våld, europeisk konferens om alkoholtillsyn, bassängnätverksträffar, konferens om taxor, EDP:s användarkonferens, Nordisk livsmedelskonferens samt kurser i dricksvattenrening, epidemiutredningar, juridik, god förvaltning och offentlig upphandling. Biträdande fältmästaren gick en utbildning som innebär att även han nu är auktoriserad provtagare.

Under året ordnades en myndighetsdag på temat beredskap. Jurist Camilla Hägglund från Ålands Landskapsregering deltog i myndighetsdagen och programmet inkluderade en enklare beredskapsövning.

Laboratoriet gjorde ett studiebesök till Uppsala vatten och Pegasuslab i Uppsala, och några inspektörer besökte skrotanläggningar i Uppsala. En inspektör har gjort studiebesök på Livsmedelssäkerhetsverket.

Myndigheten arbetar även med den interna kompetensutvecklingen både på laboratoriet och inom miljö- och hälsoskyddsområdet. På laboratoriet strävar man mot det mycket ambitiösa målet att minst tre personer ska ha inneha behörighet för varje metod men har inte nått ända fram. På miljö- och hälsoskyddsområdet görs planerade saminspektioner inom arbetsgrupperna och mellan grupperna. Syftet med detta är att bredda personalens kompetens och samtidigt öka samsynen inom myndigheten.



## 7. Uppföljning av mål för myndighetsutövningen

### 7.1 Antal ärenden och beslut

Prövningsnämnden har sammanträtt 6 gånger och då fattat beslut om 18 miljötillståndsansökningar.

De flesta besluten vid ÅMHM är tjänstemannabeslut. Totalt har 382 ärenden avgjorts genom myndighetsbeslut. Sammanlagt inkom 973 ärenden till myndigheten under 2014. Ca 30 % av ärendena är prövningsansökningar, ca 62 % tillsynsärenden och resten består av övriga ärenden.

Prövningsärendena domineras fortfarande av ansökningar om borrhning i berg samt ansökningar om serveringstillstånd.

Handläggning av nya eller förändrade verksamheter har prioriterats för att inte företagsverksamheten ska påverkas genom att viktiga ansökningsärenden fördröjs. Nedan ses en tabell över ansökningsärenden. I bilaga 4 utvecklas nyckeltalen.

Tabell 5: Inkomna ansökningsärenden vid ÅMHM under 2010-2014

Typ	2010	2011	2012	2013	2014	Öppna ärenden 31.12.2014 <sup>1</sup>
Miljötillstånd	17	24	22	20	17	30
Övriga prövningar	398	445	448	382	267	68

<sup>1</sup> antalet öppna ärenden inkluderar även vilande öppna ärenden

Sex av myndighetens sammanlagt 400 beslut (382 myndighetsbeslut och 18 prövningsnämndsbeslut) har överklagats till Ålands förvaltningsdomstol. Två av besvären gällde beslut om miljötillstånd för fiskodling, två besvär gällde beslut om administrativa tvångsåtgärder i djurskyddsärenden och två gällde beslut om administrativa tvångsåtgärder i miljöskyddsärenden.

Sex besvär har avgjorts av Ålands förvaltningsdomstol. I fyra ärenden gällande miljötillstånd för fiskodling avslag domstolen besvären. I ett ärende gällande miljötillstånd för avfallsanläggning ändrade domstolen ett villkor och till övriga delar avslags besväret. I ett ärende gällande motorbana upphävde domstolen beslutet och återförvisade ärendet till ÅMHM.

### 7.2 Prövningstider

Av de ansökningsärenden, exklusive miljötillståndsärenden, som avgjordes under 2014 avgjordes 69 % inom tre veckor, 79 % inom sex veckor och 89 % inom tre månader, vilket uppfyller myndighetens mål för prövningstider. De ärenden som tar längre tid är exempelvis större miljögranskningar där förvaltningsförfarandet påminner om miljötillstånds-förfarandet. I vissa ärenden beror fördröjningen på verksamhetsutövaren, exempelvis att denna inte kompletterar en ofullständig ansökan inom begärd tid eller att objektet inte är klart för slutinspektion inom sex veckor från att ansökan inkommit till myndigheten.

### 7.3 Tillsynsarbete

ÅMHM har tillsyn över mer än 1400 permanenta tillsynsobjekt och hundratals mindre eller tillfälliga verksamheter. Antalet inspektioner är 2014 uppe i ca 790 vilket är en ökning sedan 2013 men fortfarande en minskning sedan 2012. Målsättningen är att öka antalet inspektioner men föreliggande skillnader beror på ärendenas och tillsynsprojektens komplexitet och utgör därför naturliga fluktuationer. Exempelvis inom området hälsoskydd genomfördes under 2013 och 2014 inga projekt med många enkla objekt vilket var fallet 2012 och återigen kommer att ske under 2015.

Under året har elva ärenden förts till polisen för utredning. Enligt alkohollagstiftningen har två serveringstillstånd återkallats tillfälligt. Sex skriftliga varningar och nio skriftliga anmärkningar har utfärdats.

Tabell 6: Inkomna tillsynsärenden vid ÅMHM under 2010-2014

Typ	2010	2011	2012	2013	2014	Öppna ärenden 31.12.2014 <sup>1</sup>
Tillsynsärenden	220	210	179	253	173	80
Registreringar				122	87	5
Kontrollprogram	233	236	280	252	261	133
Klagomålsärenden	36	30	56	63	81	46

<sup>1</sup> antalet öppna ärenden inkluderar även vilande öppna ärenden

### 7.4 Riskbaserad tillsyn

Livsmedelsgruppen har under året utfört tillsyn enligt objektspecifik riskbedömning. Bygg- och vattengruppen är väl förberedd för övergå till objektsspecifik riskbaserad tillsyn och miljögruppen har inlett arbetet för att införa systemet. Administrativa frågor såsom en fungerande taxa för objektspecifik riskbaserad tillsyn kräver dock vidareutveckling.

Objektspecifik riskbedömning innebär att en verksamhet som visar på en långsiktigt framgångsrik riskhantering beviljas en lägre tillsynsavgift och därmed mindre övervakning, medan verksamheter där riskhanteringen är bristfällig ges en högre avgift och mer stöd av myndigheten.

### 7.5 Övervakning inom miljö- och hälsoskydd

ÅMHM har regelbunden övervakning på över 1400 objekt, med målet att minst vart 6:e år besöka alla verksamheter, samt tillsynsansvar över hundratals mindre verksamheter. Tillsynsarbetet utfördes under året huvudsakligen enligt plan. Under 2014 kunde till följd av personalbrist två av de planerade tillsynsprojekten med intervall över ett år inte slutföras. Målet med den regelbundna tillsynen är att få alla verksamheter att uppnå lagstiftningens miniminivå och på så vis utjämna konkurrensskillnader.

Till följd av den ökade arbetsbördan har flera uppgifter bortprioriterats enligt plan och en snävare linje i tillsynen införts. Detta innebär bland annat snabbare avskrivningar av ärenden där verksamhetsutövaren visar svagt intresse, större krav på verksamhetsutövare att själva ta fram underlag, kompletteringar genom inspektioner istället för att begära komplettering av verksamhetsutövaren samt utdelning av anmärkning och varning enligt alkohollagstiftningen för rapporteringar som inte inkommer trots uppmaning.

## 8. Uppföljning av mål för myndighetstjänsterna

### 8.1 Veterinärvården

Myndighetens veterinärer utför utöver det myndighetsutövande arbetet (djurskydd, smittskydd, köttbesiktning, livsmedelshygien) dessutom myndighetens lagstadgade veterinärvård och jourverksamhet.

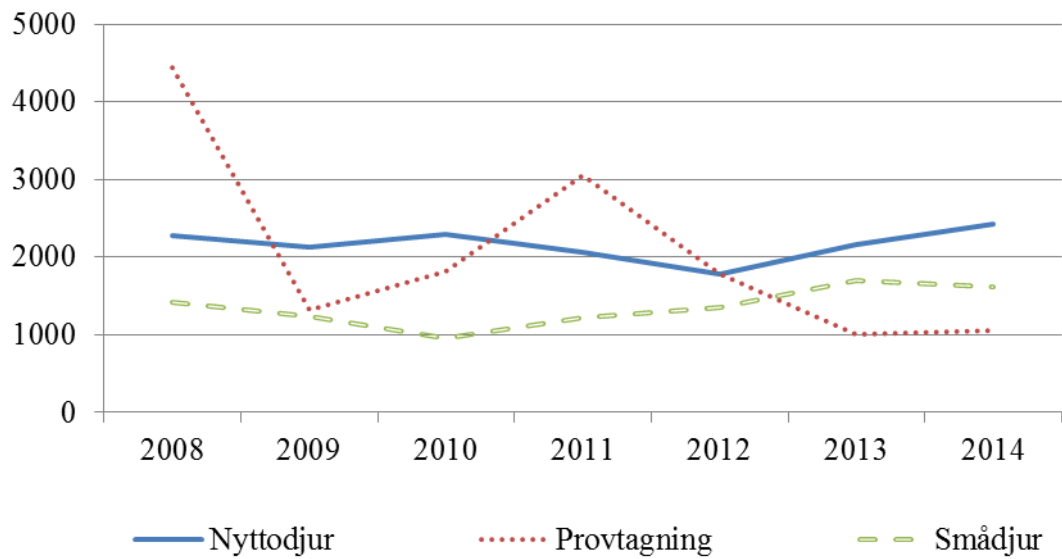


Bild 1: Antalet registrerade provtagningar och sjukbesök inom veterinärvården 2008-2014. En detaljerad sammanställning finns i bilaga 6.

## 8.2 Laboratorietjänster

### 8.2.1 Övergripande mål

Laboratoriet är av ackrediteringstjänsten FINAS ackrediterat laboratorium T108. Vid den årliga ackrediteringsgranskningen noterades nio lindriga avvikelser vilket är ett bra resultat. Kompetensområdet utvidgades med fyra nya analyser. Laboratoriet har nu 30 kemiska metoder (38 analyser) och 22 mikrobiologiska metoder (27 analyser) ackrediterade vilket påvisar både stor bredd och kompetens. På mikrobiologen ackrediterades analysen Klostridiesporer i mjölk vilket torde innebära att vi, tack vare utmärkt resultat i en internationell provningsjämförelse, är det första laboratoriet i Finland som är ackrediterade för metoden. Analysen togs i bruk på begäran av ett åländskt livsmedelsproducerande företag. Tack vare de goda resultaten granskas laboratoriet fortsättningsvis enligt förlängt intervall (18 månader).

Ett par av de i de balanserade styrkortet för 2014 fastställda målen förverkligades inte p.g.a. resursbrist. Vakanshållningen av vattenlaboranttjänsten märks både i antalet mål som inte förverkligats, förlängda svarstider och i antal inestående flextimmor på framför allt kemienheten. Laboratoriets mål att hålla svarstiderna för jordprovsanalyserna på 4 respektive 8 veckor beroende på säsong hölls dock under nästan hela året. Men det fanns inte heller detta år resurser att lägga på att arbeta vidare med värdeflödesanalyser och fortsätta utvärderingen av enskilda analysers kostnader och intäkter enligt målen i de balanserade styrkortet. Vi genomförde ett stort antal Lean-inspirerade förbättringar i syfte att effektivisera verksamheten men den skräddarsydda utbildningsdagen sköts fram till januari 2015. Den pressade situationen innebar också att man inte hann arbeta med att öka inskolning i varandras områden och arbetsrotation.

Laboratoriet nådde sitt mål att i de 13 nationella och internationella provningsjämförelserna som laboratoriet deltog i få minst 90 % av resultaten inom 2-percentilen.

Trots ett målmedvetet förebyggande arbete lyckades inte laboratoriet med sin nollvision gällande arbetsrelaterade olyckor. Dessbättre uppstod inga större skador. Ytterligare åtgärder har vidtagits för att förebygga liknande händelser.

### 8.2.2 Mikrobiologiska enheten

De mikrobiologiska undersökningarna minskade med ca 8 % jämfört med rekordåret 2013 till mer normala nivåer, främst med anledning av en minskning av antalet juverprov från mjölkproduktionen. Antalet vatten- och livsmedelsprover var i stort sett oförändrat.

Förutom spridda privata kunder betjänas framför allt kontinuerligt de åländska livsmedelsproducerande företagen och vattenbolagen med bakteriologiska analyser av laboratoriet. Antalet rutinprov där den allvarliga matförgiftningsframkallande bakterien *Listeria monocytogenes* påvisades ökade

igen jämfört med föregående år. Listeria-bakterien kan leda till en allvarlig matförgiftning. Endast ett fall av misstänkt matförgiftning analyserades under året vid laboratoriet, och två kundklagomål gällande livsmedlens kvalitet.

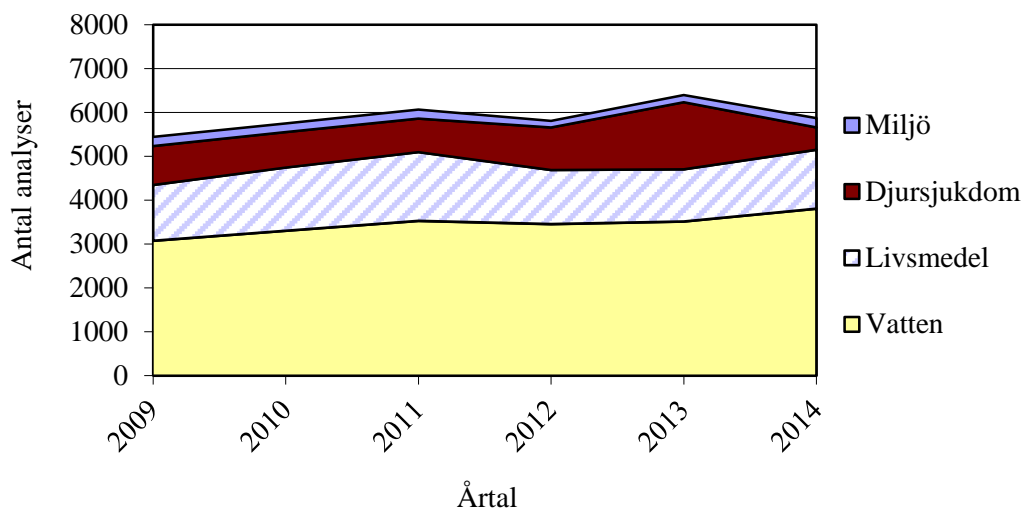


Bild 2: Antal analyser utförda av mikrobiologiska enheten 2009-2014. De hushålls- och bassängvattenprov som analyseras avseende kemiska parametrar ingår av tekniska orsaker bland mikrobiologiska enhetens vattenanalyser. Se vidare bilaga 7.

### 8.2.3 Fysikalisk-kemiska enheten

Antalet kemiska analyser var i stort sett oförändrat. Mycket arbete lades under våren ner på att validera metoderna på den nya segmenterade flödesanalysator som inköptes hösten 2013. Det är ett tidskrävande arbete som krävs för att säkerställa analyskvaliteten och upprätthålla ackrediteringen.

Miljöbyråns omfattande vattenövervakningsprogram provtogs planerligt 2014. Ersättningen var fortsättningsvis oförändrad sedan 2007.

Antalet jordprover låg på en normal nivå. Laboratoriet lyckades även detta år analysera alla vid eget laboratorium. Ett stort engagemang lades fortsättningsvis under året på att effektivisera jordanalyserna och många både mindre och större förbättringar genomfördes.

Vi anlidade under 2014 för kunders räkning andra laboratorier som underleverantörer gällande 85 prov som vi själva saknar utrustning och kompetens för. Det gäller främst gödsel- och foderprov.

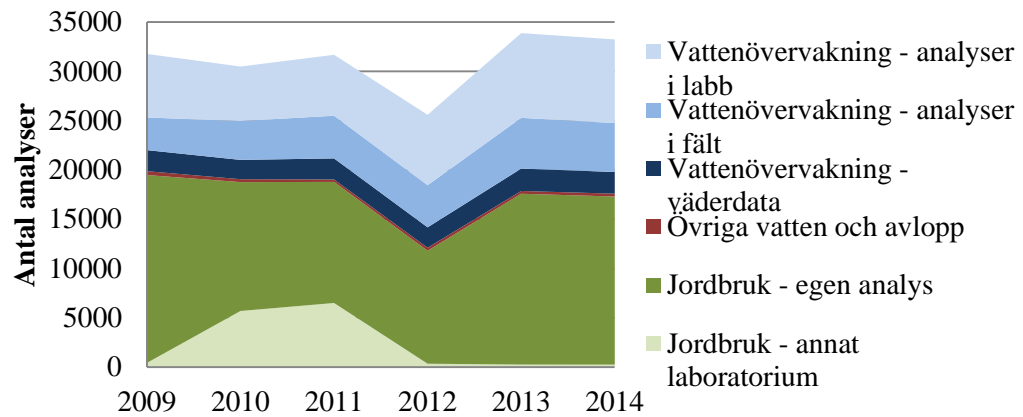


Bild 3: Antal analyser utförda av fysikalisk-kemiska enheten 2009-2014. De hushålls- och bassängvattenprov som analyseras avseende kemiska parametrar ingår av tekniska orsaker bland mikrobiologiska enhetens vattenanalyser.

## **Innehållsförteckning - bilagor**

Bilagorna i denna verksamhetsberättelse syftar till att redovisa underlaget till berättelsen och fördjupa kunskapen om myndighetens uppbyggnad och verksamhet.

I den första bilagan finns ett organisationsschema för ÅMHHM med förklarande text.

I bilaga 2 finns utvecklingen av vår vision. Från detta arbetar ÅMHHM vidare med strategier och mål i resultatplaneringen som ledde till presentationen av balanserade styrkort för myndigheten i planen för 2013.

Styrelsens ärenden presenteras i bilaga 3.

I bilaga 4 följer nyckeltal för prövning och tillsyn, följt av en sammanställning av genomförda tillsynsprojekt i bilaga 5.

Slutligen följs målen för myndighetens erbjudna tjänster med nyckeltal för veterinärvården i bilaga 6 och för laboratoriets mikrobiologiska enhet och fysikalisk-kemiska enhet i bilaga 7 respektive 8.

### **Bilagor**

1. Organisation
2. Vår vision
3. Styrelsens ärenden
4. Nyckeltal - Prövning och tillsyn
5. Tillsynsprojekt
6. Nyckeltal - Veterinärvården
7. Nyckeltal – Laboratoriets mikrobiologiska enhet
8. Nyckeltal – Laboratoriets fysikalisk-kemiska enhet

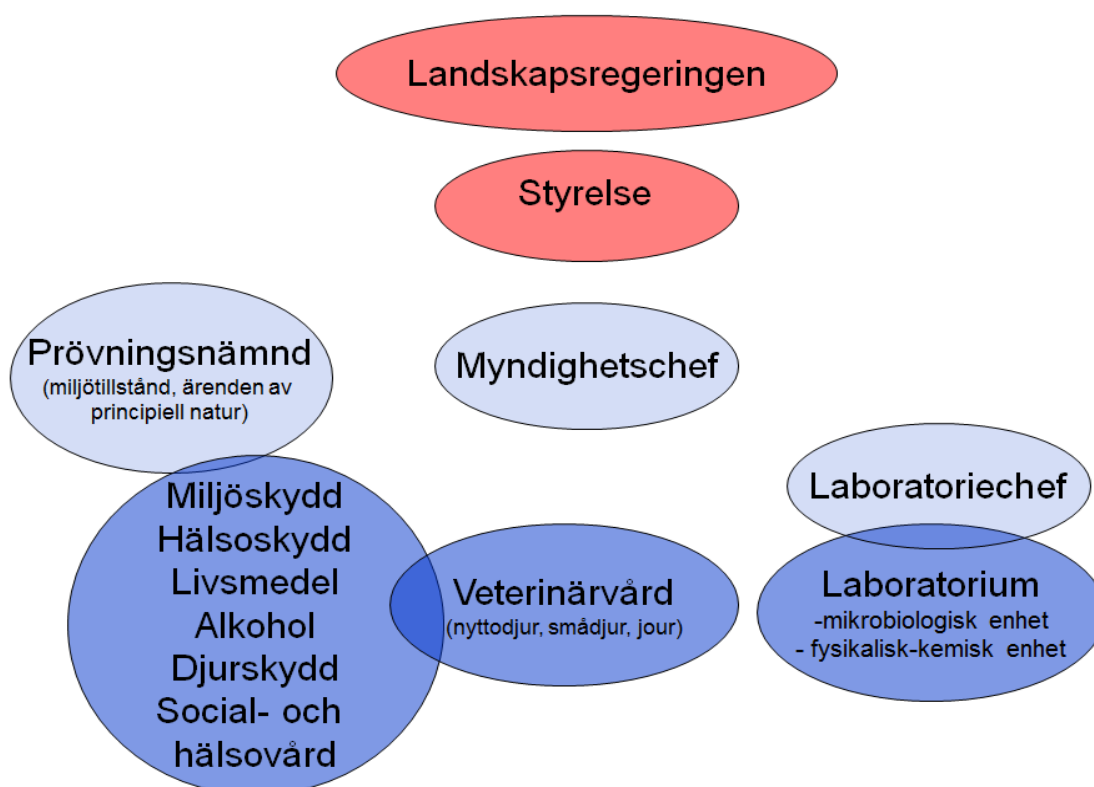


### **Organisation**

Ålands miljö- och hälsoskyddsmyndighet, ÅMHHM, övertog den 1 januari 2008 miljöhälsovården, veterinärvården och livsmedelslaboratoriet från Ålands hälso- och sjukvård, Ålands miljöprövningsnämnds uppgifter samt miljö-, djurskydds- och alkoholservingstillsynen från Ålands landskapsregering. Den 1 januari 2009 överfördes Ålands miljölaboratorium och Ålands försöksstations laboratorium till myndigheten och sammanslogs till ÅMHHM Laboratoriet med ansvar för både mikrobiologiska och fysikalisk-kemiska analyser i livsmedel, jord, vatten och sediment samt provtagning enligt vattenövervakningsprogrammet. Den 1 januari 2014 överfördes tillsyns- och tillståndsuppgifter inom social- samt hälso- och sjukvård från landskapsregeringen till ÅMHHM.

Sedan november 2006 är de centrala delarna av myndigheten samlokaliserade i Hälsans hus på Norragatan i Mariehamn, medan laboratorierna i juni 2006 flyttade in i nya landskapsägda lokaler i Jomala, Prästgårdenby. Smådjursmottagningen Zoodiaken och de praktiserande veterinärernas arbetsrum flyttades under slutet av 2012 från Jomala till Norragatan i Mariehamn.

ÅMHHM:s organisation bestäms i landskapslagen (2007:115) om Ålands miljö- och hälsoskyddsmyndighet.



### ***Ålands landskapsregering***

ÅMHH är underställd landskapsregeringen, som handhar den allmänna styrningen och övervakningen av myndigheten. I detta syfte antar landskapsregeringen årligen en resultat- och verksamhetsplan för myndigheten, beslutar om myndighetens budget och mottar myndighetens verksamhetsberättelse. Landskapsregeringen tillsätter styrelse, prövningsnämnd och myndighetschef samt fastställer myndighetens taxa. Genom landskapsförordning kan landskapsregeringen ålägga myndigheten att sköta tillsynsuppgifter med stöd av EG-förordningar inom miljö- och hälsoskyddsområdet.

### ***Styrelse***

Landskapsregeringen har tillsatt en styrelse för myndigheten. Styrelsen består av en ordförande och en vice ordförande samt minst tre och högst fem andra medlemmar. Varje medlem har en personlig ersättare. Styrelsens mandattid är fyra år.

#### *Styrelsens sammansättning 2014 - ordinarie medlem - personlig ersättare*

Ordförande	Karl-Erik Williams	Lennart Isaksson	(M)
Vice ordförande	Marjo Österberg	Karl Fagerholm	(s)
Ledamot	Jessica Sundberg	Christian Beijar	(s)
Ledamot	Carola Boman	Carina Saether	(c)
Ledamot	Ronny Eriksson	Sofie Roxbäck	(ob)
Ledamot	Jan Lindgrén	Kira Gustafsson	(lib)
Ledamot	Birgitta Johansson	Kurt-Ove Lindh	(Åf)

Styrelsen leder myndighetens verksamhet och avgör ärenden på föredragning av myndighetschef. I detta syfte skall styrelsen

- 1) årligen tillställa landskapsregeringen förslag till i 2 § 1 mom. avsedda planer tillsammans med myndighetens budgetförslag,
- 2) årligen tillställa landskapsregeringen en verksamhetsberättelse,
- 3) kära och svara samt vid domstolar och andra myndigheter bevaka myndighetens intressen i angelägenheter som hör samman med myndighetens uppgifter,
- 4) inrätta och indra tjänster samt fatta beslut om ändring av tjänst,
- 5) anställa personal för längre tid än sex månader, säga upp, avskeda och fatta beslut om förflyttning eller omplacering av personal samt
- 6) anta erforderliga bestämmelser om styrelsens inre arbete.

### ***Prövningsnämnd***

Landskapsregeringen utser fem ledamöter i prövningsnämnden. Ledamöterna utses för en mandatperiod om fyra år så att omväxlande två respektive tre ledamöter utses vartannat år. Bland ledamöterna utses en ordförande och en vice ordförande för en mandatperiod om två år. Bland ledamöterna ska finnas kompetens inom områdena hälsoskydd, teknik, biologi och ekonomi, en ledamot ska ha särskild kännedom om näringslivet och en ledamot ska vara jurist. Landskapsregeringen tillsätter även personliga ersättare för ledamöterna.

*Prövningsnämnd sammansättning 2014 - ordinarie medlem - personlig ersättare*

Ordförande	Ulrika Sandell	Vakant	(biologi)
Vice ordförande	Michael Lindbäck	Vakant	(teknik)
Ledamot	Jouni Huhtala	Vakant	(hälsoskydd)
Ledamot	Vakant	Vakant	(juridik)
Ledamot	Olof Bergroth	Vakant	(näringsliv)

Prövningsnämnden avgör i ÅMHH:s namn ärenden angående miljö tillstånd. Nämnden avgör även ärenden av allmän eller principiell natur.

***Myndighetschef***

För att leda och utveckla myndigheten närmast under styrelsen finns en myndighetschef, som tillsätts av Ålands landskapsregering. Under 2014 har tjänsten som myndighetschef skötts av Mia Westman, först som vikarierande och sedan som tillförordnad.

Myndighetschefen ska

- 1) uppgöra förslag till resultatplan, budget, verksamhetsplan och verksamhetsberättelse,
- 2) anta arbetsordning för myndigheten,
- 3) ansvara för frågor i anknytning till arbetsplatsdemokrati och jämställdhet,
- 4) ansvara för kvalitetslednings- och miljöledningsarbete,
- 5) ansvara för kompetensutveckling och kompetensförsörjning samt
- 6) på myndighetens vägnar motta delgivningar.

Myndighetschefen avgör de ärenden som ankommer på myndigheten och som inte ska avgöras av styrelsen, prövningsnämnden eller som delegerats till annan tjänsteman i arbetsordning. Till stöd har myndighetschefen tillsatt en ledningsgrupp genom arbetsordningen. Myndighetschefen fungerar som myndighetens arbetarskyddschef.

***Verksamhetsbeskrivning***

ÅMHH har till uppgift att verka som tillstånds- och tillsynsmyndighet och handhar annan myndighetsutövning i enlighet med vad som bestäms i annan landskapslagstiftning. Dessutom svarar Ålands miljö- och hälsoskyddsmyndighet för att veterinärvård tillhandahålls och har ett laboratorium för mikrobiologiska och fysikalisk-kemiska analyser avseende livsmedel, djursjukdom, vatten, jord, foder och gödsel. En detaljerad beskrivning av verksamheten finns i verksamhets- och resultatplan för ÅMHH ([www.amhm.ax](http://www.amhm.ax)).

## Vår vision

### ÅMHHM

*En modern och effektiv myndighet*

*för ett levande örike med en ren och trygg livsmiljö*

#### ***En modern och effektiv myndighet***

Våra uppdrag utför vi för den åländska befolkningen. Myndigheten erbjuder trygghet och lika behandling. Vi är förutsägbara, öppna och serviceinriktade samt delar aktivt med oss av vår kunskap för att försäkra oss om allmänhetens förtroende. Vi utvecklas ständigt för att möta samhällets förändrade behov.

Myndigheten har moderna arbetsmetoder och arbetsverktyg samt ett integrerat miljö- och kvalitetsledningssystem. Myndigheten är resultat- och kvalitetsinriktad och behandlar alla uppdrag effektivt och snabbt för att uppnå bästa nytta. Vi planerar och prioriterar för ett optimalt resursutnyttjande och har en ändamålsenlig och tydlig ärendehantering.

Vårt arbete stimuleras av en framgångsrik samverkan med andra aktörer. Som expertmyndighet stöder vi landskapsregeringen för att uppnå ett ändamålsenligt regelverk, en stabil plattform och goda förutsättningar att utföra vårt arbete.

Vi är kunniga och följer utvecklingen inom vårt arbetsfält genom en kontinuerlig och individuell kompetensutveckling. Personalen är engagerad och tar ett stort personligt ansvar för sitt och andras arbete. Vi är jämlika, visar respekt och förtroende för varandra samt samarbetar för att nå bästa resultat.

#### ***För ett levande örike i en ren och trygg livsmiljö***

Vårt arbete bidrar till en hållbar samhällsutveckling och en god livsmiljö på Åland. Vi tillhandahåller en förebyggande och säker veterinärvård med beredskap dygnet runt. Hos oss erbjuds myndigheter och allmänhet snabba, säkra och ackrediterade laboratorietjänster inom livsmedel, jordbruk och miljö. I vår myndighetsutövning förebyggs och begränsas risker i vår inomhus- och utomhusmiljö så att människors och djurs hälsa inte kommer till skada. Med stöd av lagstiftningen söks ständigt en balans mellan enskilda och allmänna intressen och genom information, aktiv tillsyn och effektiv prövning eftersträvas ett långsiktigt hållbart nyttjande av naturresurserna.

Våra tjänsteuppdrag har vi fått för att berika det åländska samhället med lokal, trygg och lättillgänglig service. Genom kunskapsspridning, stöd och tillämpning av regelverket inom miljö- och hälsoskyddet ska vi trygga ett örike för människor och djur att leva i nu och i framtiden.

**Styrelsens ärenden 2008-2014**

Nedan ses en sammanställning av typen av ärenden styrelsen behandlat. Under 2014 förändrades praxisen inom myndigheten så att utlåtanden till domstol beslutas på tjänstemannanivå varvid styrelsens ärenden inom detta område minskar.

	<b>Tjänst</b>	<b>Domstol /JO</b>	<b>Budget /Taxa</b>	<b>VP/RP /VB</b>	<b>Ansvar/ befog.</b>	<b>Arbets- ordning</b>
<b>2008</b>	<b>31</b>	<b>2</b>	<b>3</b>	<b>2</b>	<b>2</b>	<b>1</b>
<b>2009</b>	<b>32</b>	<b>13</b>	<b>5</b>	<b>3</b>	<b>2</b>	<b>0</b>
<b>2010</b>	<b>20</b>	<b>8</b>	<b>9</b>	<b>2</b>	<b>1</b>	<b>2</b>
<b>2011</b>	<b>17</b>	<b>5</b>	<b>6</b>	<b>2</b>	<b>3</b>	<b>0</b>
<b>2012</b>	<b>14</b>	<b>2</b>	<b>6</b>	<b>2</b>	<b>7</b>	<b>0</b>
<b>2013</b>	<b>22</b>	<b>3</b>	<b>6</b>	<b>2</b>	<b>3</b>	<b>0</b>
<b>2014</b>	<b>13</b>	<b>4</b>	<b>4</b>	<b>2</b>	<b>3</b>	<b>0</b>
<b>Summa</b>	<b>149</b>	<b>37</b>	<b>39</b>	<b>15</b>	<b>21</b>	<b>3</b>

**Nyckeltal - Prövning och tillsyn 2010-2014**

Nedan ses en sammanställning ur ärendehanteringsdatabasen MiljöReda över ärenden i myndigheten 2008-2014.

Typ	2010	2011	2012	2013	2014	Öppna ärenden 31.12.2014 <sup>1</sup>
Miljötillstånd	17	24	22	20	17	30
Övriga prövningar	398	445	448	382	267	68
Tillsynsärenden	220	210	179	253	173	80
Registreringar				122	87	5
Kontrollprogram	233	236	280	252	261	133
Klagomålsärenden	36	30	56	63	81	46

<sup>1</sup> antalet öppna ärenden inkluderar även vilande öppna ärenden

## Myndighetsbeslut

Statistik från ärendedatabasen MiljöReda.

På grund av förändrad lagstiftning och ändrade rutiner inom myndigheten har antalet myndighetsbeslut minskat, bl.a. med anledning av att beslut inte fattas om registreringsanmälningar utan dessa bara erhåller en mottagningsbekräftelse.

	2010	2011	2012	2013	2014
Övergripande		1	5	2	5
Alkohol	92	129	132	144	119
Tobak	0	1	0	3	0
Konsumentssäkerhet	0	1	15	1	4
Smittskydd	0	0	0	3	0
Djurhållning	46	38	29	24	38
Fiskodling	3	2	1	0	4
Djurhantering	2	1	1	3	1
Livsmedelsindustri	7	6	1	4	0
Livsmedelshantering	65	57	75	13	13
Marknader	3	4	4	0	0
Dricksvatten	2	3	6	2	4
Offentliga lokaler	21	34	54	18	14
Inkvarteringsverksamhet	12	16	2	3	0
Behandlingslokaler	7	14	14	4	9
Inomhusmiljö	7	1	2	1	3
Avfall	74	17	16	55	16
Förorenad mark	5	1	0	0	0
Energiproduktion	1	8	1	1	1
Kemikalieanläggning	40	9	11	9	3
Metallbearbetning	0	2	0	1	2
Mineralhantering	3	4	1	2	1
Skjutbana	2	2	1	0	1
Skogsindustri	1	1	0	0	0
Trafik	3	1	3	2	1
Avloppsrening	17	23	3	9	5
Muddring och utfyllnad	17	15	8	13	13
Vattenbyggnation	2	0	0	2	0
Grundvattentäkt	0	6	10	22	15
Ytvattentäkt	5	2	1	13	3
Bergvärme	87	158	148	138	102
Sjövärme	0	1	2	5	4
<b>Totalt</b>	<b>528</b>	<b>558</b>	<b>546</b>	<b>497</b>	<b>382</b>

## Tillsynsprojekt 2014 – Sammanställning

Nedan ses en sammanställning över tillsynsprojekten 2014.

Livsmedelstillsynen utförs främst såsom löpande regelbunden tillsyn enligt objektsspecifik riskbedömning. Nedan framgår de årligen återkommande livsmedelsverksamheterna, därutöver har planenligt inspekterats de verksamheter som har ett tillsynsintervall på två eller tre år och som stod i tur att inspekteras 2014. Tillsynen enligt objektsspecifik riskbedömning är fortfarande under utveckling. Alla nya verksamhetsutövare inspekteras i samband med registrering.

Uppföljning av tillsynsprojekt från tidigare år har vid behov utförts under 2014.

### *Årligen återkommande tillsyn*

#### *Miljöskydd och kemikalier*

behandlingsanläggning – farligt avfall	utfört
upplag för flytande bränslen eller kemikalier	utfört

#### *Avloppsrening*

avloppsanläggning över 900 pe	utfört
-------------------------------	--------

#### *Byggobjekt (offentliga lokaler, inkvartering, hygienanläggningar, konsumentssäkerhet)*

stor simanläggning	utfört
EU-badstrand	utfört
allmän badstrand	utfört

#### *Vatten*

vattenverk över 10 000 pe	utfört
vattenverk 1 000 – 10 000 pe	utfört

#### *Livsmedel*

fiskslakteri och fiskförädling	utfört
mejerier	utfört
slakterier, styckerier och köttförädling	utfört
livsmedelsindustri och färdigmatsfabrik	utfört
passagerarfärjor i reguljär trafik till landskapet	utfört
centralkök	utfört
stormarket	utfört
alkoholserveringstillsynsprojekt	utfört



***Tillsynsprojekt med projektintervall över ett år***

***Djurhållning***

pälsdjursfarm	utfört
fiskodling	utfört
djurstall över 150 de	utfört
djurstall 5-29 de, nöt	delvis utfört
djurstall 30-150 de, får	ej utfört
djurstall 5-29 de, får	ej utfört

***Miljöskydd och kemikalier***

motorsportbana, MG- pliktig	utfört
tvätteri för mer än 1 ton tvättgods/dygn eller kemptvätt	utfört
metall- eller kemisk industri eller motsvarande anläggning där flyktiga organiska föreningar används	utfört
behandlingsanläggning – icke-farligt avfall	utfört
bilskrot och andra skrotar	utfört
kraftverk, pannanläggning eller annan anläggning som använder brännbara ämnen avsedd för produktion eller distribution av 5 MW eller mer	utfört
bränsledistributionsstation $\geq 10 \text{ m}^3$ , granskade	utfört
sjukhus med flera än 200 vårdplatser	utfört

***Byggobjekt (offentliga lokaler, inkvartering, hygienanläggningar, konsumentssäkerhet)***

idrottsanläggning, stor (godkänd för $\geq 20$ pers.)	utfört
daghem	utfört
skola	utfört
lekpark	utfört

***Vatten***

Ytvattenverk, 50 – 1000 personer	utfört
----------------------------------	--------

***Samtliga provtagningsprojekt som planerades för 2014 har utförts:***

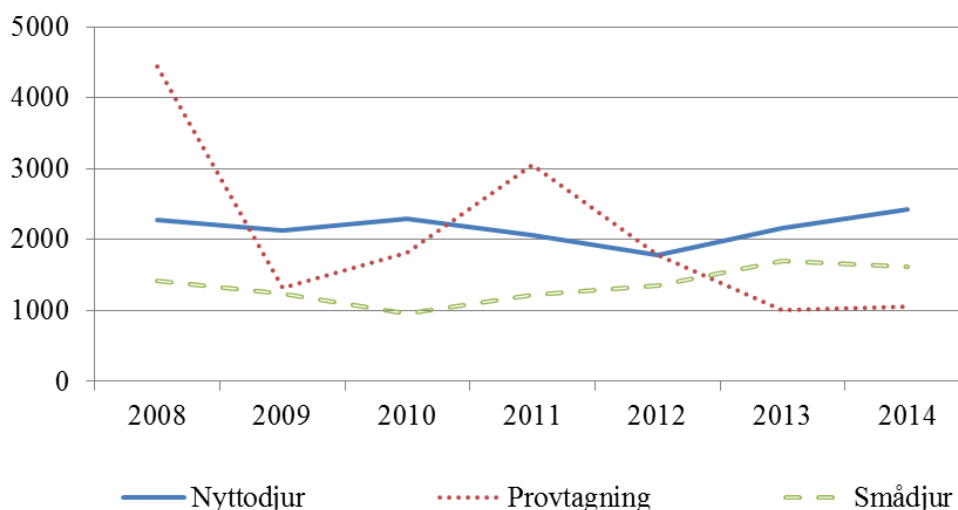
- Maedi-Visna och Scrapie provtagning på fårgårdar
- främmande ämnen provtagning vid fiskrenserier och utlottade fiskodlingar, vars antal bestäms av producerad mängd fisk
- VHS- och fiskhälsokontroll vår och höst vid fiskrenserier och fiskodlingar, enligt ett av gemenskapen fastställt kontrollprogram

- främmande ämnen provtagning vid mejeri och mjölkgård, äggproducent och honungsproducent
- salmonellakontroll
- TSE-provtagning
- regelbundna provtagningar vid slakteriet och styckerierna
- badvattenprovtagning vid allmänna badstränder
- algövervakning vid de stationer som tilldelas myndigheten

Nyckeltal - Veterinärvården 2014

Sammanställning för veterinärvården 2008-2014

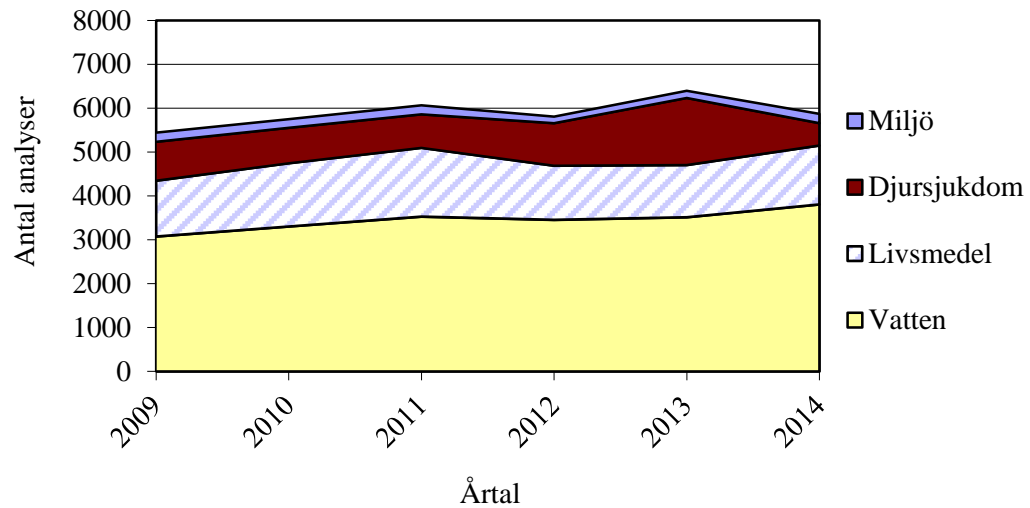
	2008	2009	2010	2011	2012	2013	2014
<b>1. Sjukbesök-nyttodjur</b>							
Nöt	1541	1554	1546	1424	1262	1565	1654
Svin	11	2	2	2	33	6	4
Får	274	131	297	191	78	46	131
Häst	452	438	447	451	406	546	642
<b>Totalt</b>	<b>2278</b>	<b>2125</b>	<b>2292</b>	<b>2068</b>	<b>1779</b>	<b>2163</b>	<b>2431</b>
<b>2. Provtagning enligt övervakningsprogram</b>							
Nöt	132	87	73	243	36	17	14
Svin	3	0	0	1	0	0	0
Får	3818	829	1739	2635	1704	362	367
Fisk	487	400	saknas	172	30	saknas	saknas
Fjäderfä	0	0	2	2	12	0	0
<b>Totalt</b>	<b>4440</b>	<b>1316</b>	<b>1814</b>	<b>3053</b>	<b>1782</b>	<b>ca 1000</b>	<b>1059</b>
<b>3. Antal djur på smådjursmottagning</b>							
Hund	791	709	531	647	817	1026	961
Katt	584	505	408	542	507	645	635
Kanin	22	16	14	23	18	15	13
Övriga	28	12	10	15	13	13	5
<b>Totalt</b>	<b>1425</b>	<b>1242</b>	<b>963</b>	<b>1227</b>	<b>1355</b>	<b>1699</b>	<b>1614</b>
<b>Totalt</b>	<b>8143</b>	<b>4683</b>	<b>5069</b>	<b>6348</b>	<b>4916</b>	<b>4862</b>	<b>5104</b>
Varav sjuk	3703	3367	3255	3295	3134	3862	4045
Varav jour				799	414	494	696



Nyckeltal – ÅMHM Laboratoriet

*Antal analyser vid mikrobiologiska enheten – 2009-2014*

	2009	2010	2011	2012	2013	2014
<b>VATTENUNDERSÖKNINGAR</b>						
Hushållsvatten	2 272	2 299	2 531	2 313	2 603	2 831
Badvatten (naturligt)	162	166	258	277	250	261
Bassänger och pooler	620	746	643	656	563	704
- Köpta tjänster fr. annat laboratorium			64	61	81	
Råvatten	9	22	25	114		10
Övrigt vatten	11	71	6	32	17	
<b>Vattenundersökningar totalt</b>	<b>3 074</b>	<b>3 304</b>	<b>3 527</b>	<b>3 453</b>	<b>3 514</b>	<b>3 806</b>
<b>LIVSMEDELSUNDERSÖKNINGAR</b>						
Mjök	19	17	5	23	23	440
Köttprov från slakteri	199		181	130	196	146
Div. livsmedel (ex. glass, köttfärs, sallad )	1 029	1 411	1 350	1 057	935	737
Matförgiftningar				6	20	2
Salmonella - prov från slakteri	27	12	33	20	17	20
<b>Livsmedelsundersökningar totalt</b>	<b>1 274</b>	<b>1 440</b>	<b>1 569</b>	<b>1 236</b>	<b>1 191</b>	<b>1 345</b>
<b>DJURSJUKDOMSUNDERSÖKNINGAR</b>						
Allmänna kliniska prover t ex urin och hud	93	129	102	126	149	94
Juvinflammationer nötkreatur	779	667	647	829	1 366	400
Salmonella - avföringsprov	15	14	16	15	14	15
<b>Djursjukdomsundersökningar totalt</b>	<b>887</b>	<b>810</b>	<b>765</b>	<b>970</b>	<b>1 529</b>	<b>509</b>
<b>MILJÖUNDERSÖKNINGAR</b>						
Kontaktplattprov (hygienundersökning)	191	196	202	147	164	211
Radioaktivitetsmätning	18					
Identifikation av skadeinsekter		1	4	3		1
<b>Miljöundersökningar totalt</b>	<b>209</b>	<b>197</b>	<b>206</b>	<b>150</b>	<b>164</b>	<b>212</b>
<b>Totalt - Analyser</b>	<b>5 444</b>	<b>5 751</b>	<b>6 067</b>	<b>5 809</b>	<b>6 398</b>	<b>5 872</b>
Köpta tjänster från annat laboratorium			-64	-61	-81	
<b>Totalt - Analyser i eget laboratorium</b>	<b>5 444</b>	<b>5 751</b>	<b>6 003</b>	<b>5 748</b>	<b>6 317</b>	<b>5 872</b>



Antal analyser utförda av mikrobiologiska enheten 2009-2014. De hushålls- och bassängvattenprov som analyseras avseende kemiska parametrar ingår av tekniska orsaker bland mikrobiologiska enhetens vattenanalyser.

## Bilaga 8

### Nyckeltal – ÅMHHM Laboratoriet – Fysikalisk-kemiska enheten – 2009-2014

#### Vattenövervakningsprogrammet

	Prov 2010	Analys 2010	Prov 2011	Analys 2011	Prov 2012	Analys 2012	Prov 2013	Analys 2013	Prov 2014	Analys 2014
Sjöar	557		688		573	5209	629	5956	801	7109
- varav dricksvattentäkter	213		329		268		408	2650	416	3025
Diken	556		526		599	1237	329	1166	365	1135
- varav analyser i labbet	330		250		319	638		558		730
Grundvattennivåer	120		120		120			120		120
Havsvattenprover bl a intensivprovtagning, ytkartering syrekartering	752		893		838	6377	895	8749	765	7099
Bottenfauna	41		39		36	36	42	42	39	39
Övrigt i samarbete med Miljöbyrån	105		10		4	27	3	25	20	189
<b>Totalt</b>	<b>2 131</b>	<b>11 430</b>	<b>2 276</b>	<b>12 648</b>	<b>2 170</b>	<b>12 886</b>	<b>1 898</b>	<b>16 058</b>	<b>1 990</b>	<b>15 691</b>
Varav fältanalys/väderdata		5902		6467		6347		7421		7157

<b>Analys i fält</b>	<b>2009</b>	<b>2010</b>	<b>2011</b>	<b>2012</b>	<b>2013</b>	<b>2014</b>
Temperatur	1205	1245	1442	1399	1527	1497
Salinitet					550	586
Syre		815	893	849	1013	928
Siktdjup	714	652	710	688	757	731
Algobservationer	636	567	639	622	675	695
Flöde	641	545	526	599	508	405
Nivå	115	120	120	120	120	120
<b>Totalt</b>	<b>3311</b>	<b>3944</b>	<b>4330</b>	<b>4277</b>	<b>5150</b>	<b>4962</b>

<b>Väderdata</b>	<b>2009</b>	<b>2010</b>	<b>2011</b>	<b>2012</b>	<b>2013</b>	<b>2014</b>
Vindriktning	715	569	641	624	675	695
Vindstyrka	715	569	641	624	675	695
Molnighet	716	653	711	690	757	731
Snödjup	78	84	72	66	82	37
Istjocklek	78	83	72	66	82	37
<b>Totalt</b>	<b>2137</b>	<b>1958</b>	<b>2137</b>	<b>2070</b>	<b>2271</b>	<b>2195</b>

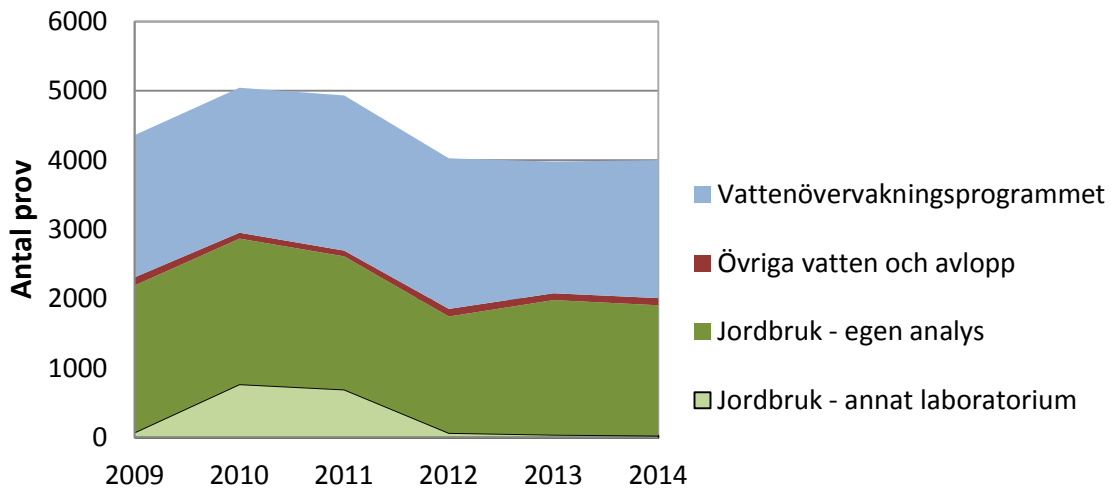
#### Övriga vatten- och avloppsvattenprov

	<b>Prov 2010</b>	<b>Analys 2010</b>	<b>Prov 2011</b>	<b>Analys 2011</b>	<b>Prov 2012</b>	<b>Analys 2012</b>	<b>Prov 2013</b>	<b>Analys 2013</b>	<b>Prov 2014</b>	<b>Analys 2014</b>
<b>Totalt</b>	<b>85</b>	<b>297</b>	<b>83</b>	<b>248</b>	<b>110</b>	<b>306</b>	<b>98</b>	<b>281</b>	<b>103</b>	<b>289</b>

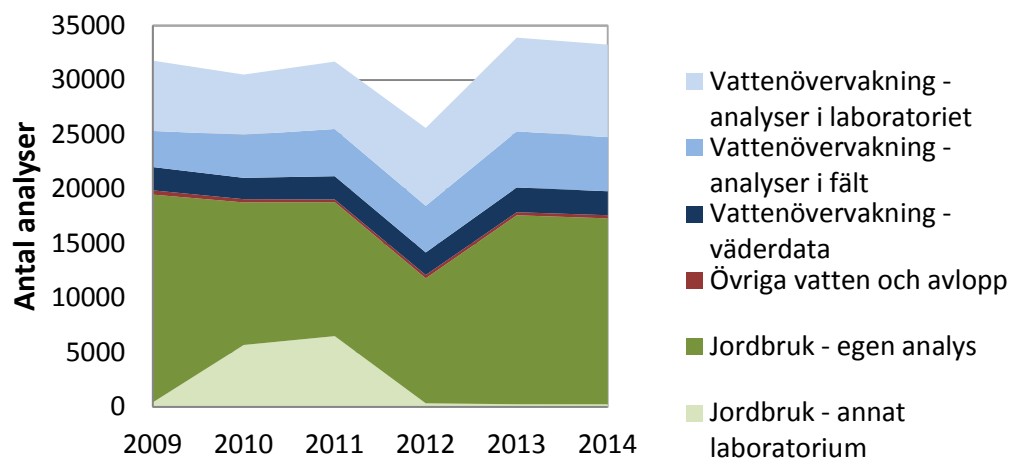
### Jordbruk

	<b>Prov 2010</b>	<b>Analys 2010</b>	<b>Prov 2011</b>	<b>Analys 2011</b>	<b>Prov 2012</b>	<b>Analys 2012</b>	<b>Prov 2013</b>	<b>Analys 2013</b>	<b>Prov 2014</b>	<b>Analys 2014</b>
Jordprover	2 547	17 848	2 501	18 117	1 653	11 414	1 941	17 332	1 879	17 055
Foder o. Livsmedel	278	922	69	430	68	184	10	82	5	86
Gödsel - analys av annat laboratorium	45	244	44	244	26	208	33	176	25	166
<b>Totalt antal</b>	<b>2 870</b>	<b>18 770</b>	<b>2 614</b>	<b>18 791</b>	<b>1 747</b>	<b>11 806</b>	<b>1 984</b>	<b>17 590</b>	<b>1 909</b>	<b>17 307</b>
- varav utförda själva	2 099	13 076	1 919	12 286	1 678	11 464	1 941	17 332	1 879	17 055
- varav köpta tjänster	771	5 694	695	6 505	69	342	43	258	30	252





Antal prov som analyserats av fysikalisk- kemiska enheten 2009-2014.



Antal analyser utförda av fysikalisk-kemiska enheten 2009-2014. De hushålls- och bassängvattenprov som analyseras avseende kemiska parametrar ingår i mikrobiologiska enhetens vattenanalyser.