

Protokoll fört vid enskild föredragning

Utbildnings- och kulturavdelningen
Kulturbyrån

Beslutande

Minister

Tony Asumaa

Föredragande

Överantikvarie

Jonas Karlsson

Justerat

Omedelbart

Ärende/Dnr/Exp.

Beslut

Nr 34

Byggnadsskydd för Tosarby stenhus.

ÅLR 2017/2010

96 U3a

Ålands landskapsregering har prövat frågan om byggnadsminnesförklaring av Tosarby stenhus, Jungska gården 1:15, Tosarby, Sunds kommun. Frågan väcktes genom 10.3.2017 inkommen anhållan från föreningen Ålands Natur & Miljö rf. Då detta ligger helt i linje med landskapsregeringens intentioner att förverkliga byggnadsskydd för kulturhistoriskt värdefulla fastigheter i landskapets ägo, har landskapsregeringens kulturbyrå tagit fram ett förslag för byggnadsskydd.

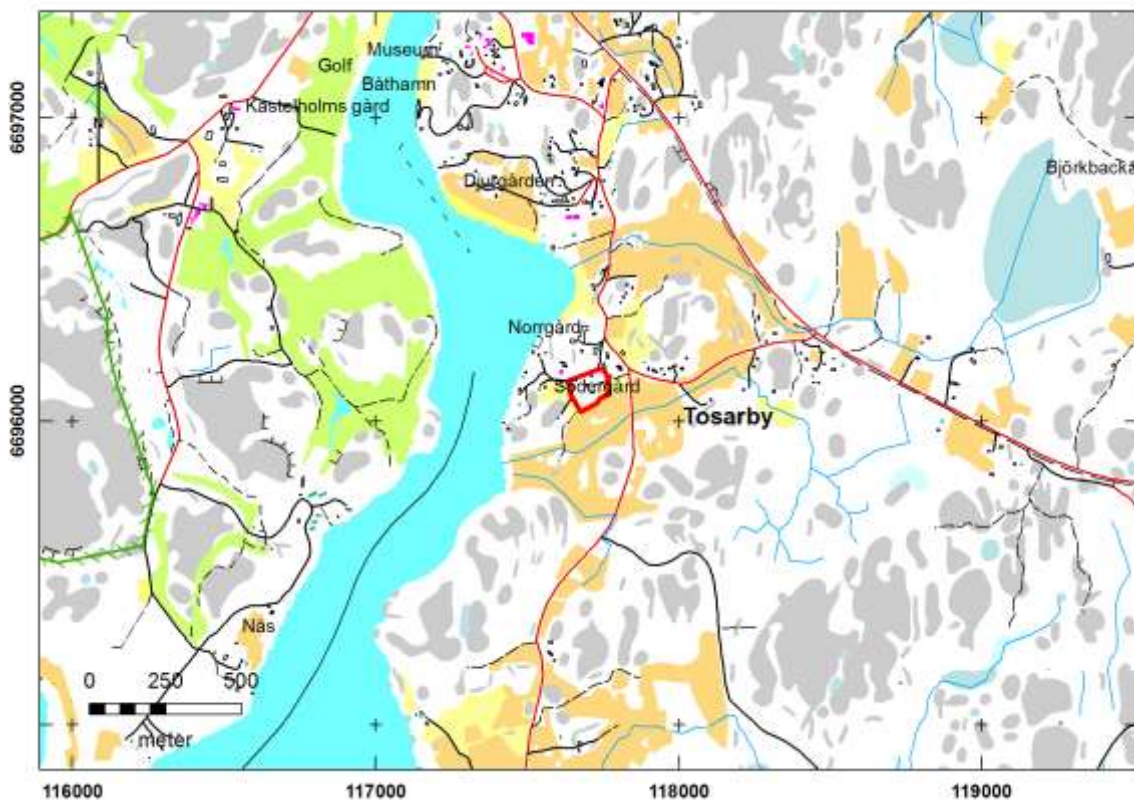
I enlighet med 7 § Landskapslagen (1988:56) om skydd av kulturhistoriskt värdefull bebyggelse har kulturbyrån även hört fastighetsägaren, innehavaren samt den kommun inom vilken byggnaden är belägen. Yttranden har inkommit från Sunds kommun samt fastighetens innehavare, vilka anmodar att skyddsbestämmelserna inte ska försvåra kompletteringar av husets uppvärmningssystem samt nödvändiga säkerhetsarrangemang för boende. Fastighetens innehavare förutsätter även att inga ändringar görs i nuvarande hyresavtal. De inkomna yttrandena föranleder inga ändringar i de föreslagna skyddsbestämmelserna.

Landskapsregeringen beslöt att byggnadsminnesförklara fastigheten Tosarby Stenhus, Jungska gården 1:15 i Sunds kommun i enlighet med 1,5,7,8 §§ LL (1988:56) om skydd av kulturhistoriskt värdefull bebyggelse samt 28, 30, 31 §§ Förvaltningslag (2008:9) för landskapet Åland.

Byggnadsminnesskyddet berör samtliga befintliga byggnader, trädgård och omgivande kulturmiljö inom fastigheten i enlighet med de skyddsbestämmelser som specificeras i rapporten Byggnadsskydd för Tosarby Stenhus. (bilaga 1)

Byggnadsskydd för Tosarby stenhus

Tosarby stenhus, Jungska gården 1:15, Tosarby, Sunds kommun,
Ägare: Landskapet Åland



Figur 1: Utdrag ur grundkarta rödmärkat byggnadsmminnesområde, skala 1:25000

Innehåll

1. Inledning.....	3
2. Miljö- och byggnadsbeskrivning.....	3
2.1 Anläggningens placering.....	3
2.2 Mangårdsbyggnaden.....	3
2.3 Södra flygeln.....	6
2.4 Magasinet.....	6
2.5 Jordkällaren.....	7
2.6 Trädgården.....	7
3. Historik.....	7
3.1 Byggnadernas användning och förändring.....	8
3.2 Restaureringsåtgärder.....	9
4. Kulturhistoriskt värde och motivering.....	10
5. Skyddsbestämmelser.....	12
KÄLLFÖRTECKNING.....	13

1. Inledning

Tosarby stenhus i Sunds kommun på den östra delen av fasta Åland är en av landskapets kulturhistoriskt och arkitektoniskt mest intressanta miljöer. Den högrestandspräglade gården uppfördes under 1790-talet och mangårdsbyggnaden tillhör Ålands äldsta profana stenbyggnader. Fastigheten övergick i landskapets ägo under slutet av 1980-talet och har därefter pietetsfullt restaurerats utifrån antikvariska principer om att bevara så mycket originalmaterial som möjligt. Miljön utgör därmed nu ett unikt välbevarat fysiskt tidsdokument från 1700-talet för vilket det är ett allmänintresse att ge lagstiftningens högsta bevarandeskydd.

2. Miljö- och byggnadsbeskrivning

2.1 Anläggningens placering

Tosarby stenhus ligger i ett öppet, levande kulturlandskap som tillsammans med sin närmaste omgivning bildar en mycket värdefull och unik kulturmiljö, utan motsvarighet på Åland. I söder och väster om gården utbreder sig odlings- och betesmarker, mjukt inbäddade i terrängen. På norra sidan, alldeles bredvid anläggningen, slingrar sig i östvästlig riktning, en smal och kurvig byväg. Bortom denna finns byns gamla rödmyllade trähus med sina små odlingsfält. I öster, på några hundra meters avstånd från gården, går den gamla postvägen.

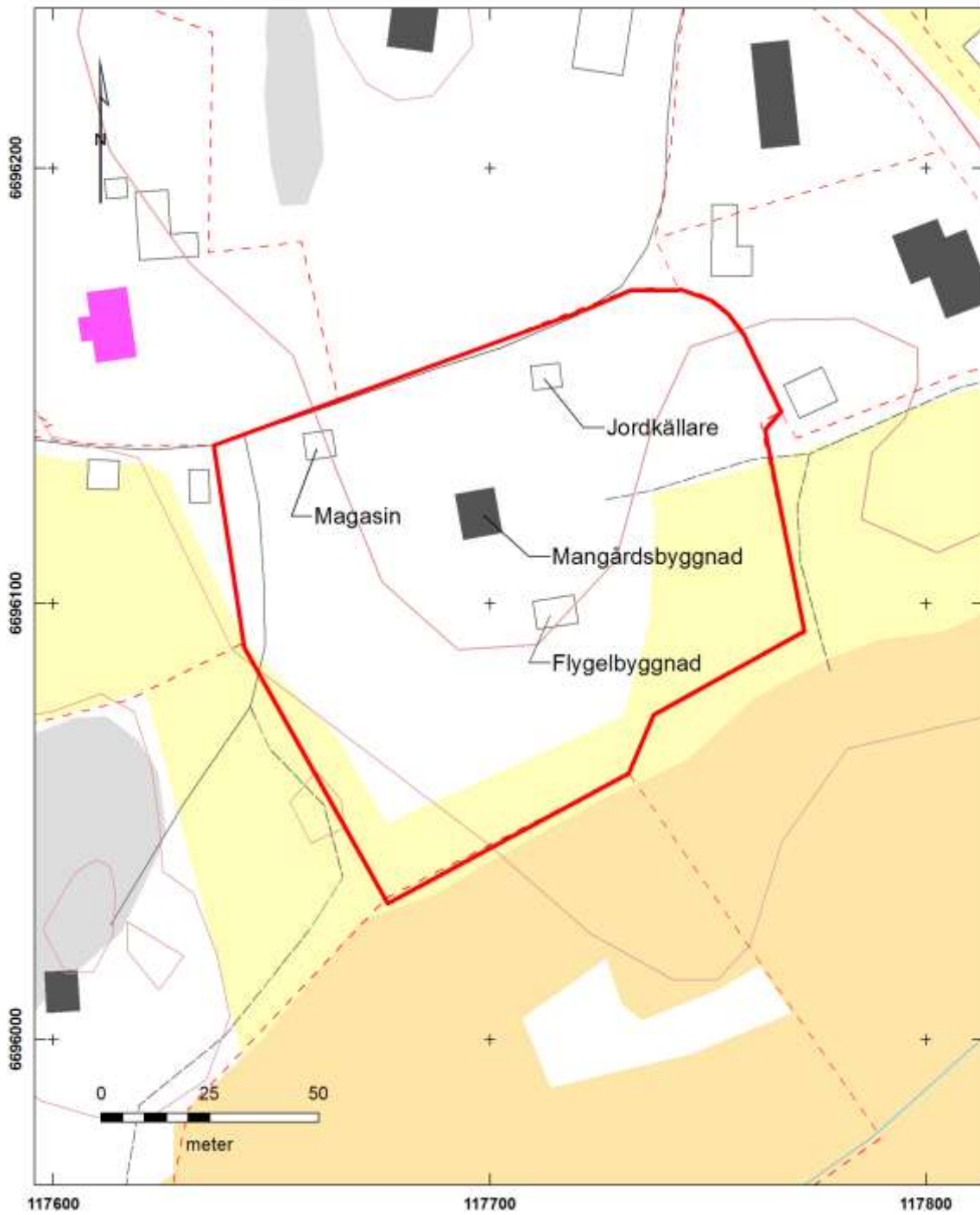
Mangårdsbyggnaden, vars huvudfasad är vänd mot postvägen, flankeras på södra sidan av den kvarvarande av de två tidigare symmetriskt ställda flygelbyggnader av trä, medan anläggningen i väster och söder omges av en ursprungligen välanlagd, men nu igenväxt trädgård (Edström 2004, sid 21-22). Gården var ursprungligen tillgänglig österifrån genom en rak infartsväg, anlagd från den gamla postvägen. Idag nås gården norrifrån genom en kort infartsväg som svänger in från byvägen där den norra flygelbyggnaden tidigare låg. Mangården kompletterades förr av flera ekonomibygnader. Idag finns tre uthusbyggnader kvar på gården.

2.2 Mangårdsbyggnaden

Tosarby stenhus har ett rektangulärt plan och är byggd av putsat tegel i två våningar. Byggnaden står på en stensockel av röda granitblock. Båda huvudfasaderna, dvs. den östra och den västra, är uppdelade i tre fönsteraxlar medan sidofasaderna helt saknar öppningar. I mitten av alla fasader löper en bred, horisontell gesims som delar in de slätputsade ytorna i en lägre bottenvåning och en högre övervåning. Dörröppningar, hörnkedjor i bottenvåningen och den horisontella gesimsen framhävs genom en rusticerande spritputs. Det med linoljefärg svarmålade, falsade plåttaket är valmat och försett med takkupor.

Invändigt har mangårdsbyggnaden kvar den s.k. karolinska planen vilken redan i slutet av 1600-talet i herrgårdsarkitekturen ersatte den tidigare parstugan. Huset omfattar sju rum samt hall och kök. Vid restaureringen byggdes ett mindre utrymme i anslutningen till hallen med toalett och dusch. Vedeldade plåt- och kakelugnar är i drift i samtliga rum.

Interiören är noggrant restaurerad. Ytskikten på det nedre planen är putsade och kalkmålade. Den övre våningens rum har tapetsrats med tidsenliga tapeter. Samtliga fönster, dörrar och trägolv (förutom nedre hallens skurgolv) är målade med linoljefärg.



Figur 2: Översiktskarta, skala 1:1500



Figur 3. Mangårdsbyggnaden och södra flygel ifrån norr. Foto C. Andreasson



Figur 4. Fasad mot öster. Foto C. Andreasson



Figur 5. Fasad mot väster. Foto: C Andreasson

2.3 Södra flygeln

Den södra flygeln är ett liggtimrat uthus i två våningar som är samtida med huvudbyggnaden. Huset har en rektangulär plan, och ligger i östvästlig riktning. Byggnaden står på hörnstenar och väggarna är utvändigt klädda med stående, rödmyllad locklistpanel. Södra, östra och västra fasaden är helt utan öppningar. I norra fasaden finns tre ingångar som leder till tre skilda utrymmen. I övre våningen sitter småspröjsade, fodrade fönster. Sadeltaket är täckt med bilad takved som är hopknäppt över nocken.



*Figur 6. Södra flygeln
sedd ifrån nordväst. Foto:
C Andreasson*

2.4 Magasinet

Magasinet är en envånings träbyggnad byggd i liggtimmerteknik som vilande på hörnstenar placerad nordväst om mangårdsbyggnaden. Planen är kvadratisk och väggarna är utvändigt klädda med stående, rödmyllad locklistpanel. I västra gaveln finns en symmetriskt placerad dörröppning med en ursprunglig bräddörr klädd med liggande panel. Den norra fasaden har en sekundär, större och enklare byggd port. I östra gavelrösten finns en fönsteröppning med trälucka. I bägge gavelrösten sticker ändrar av takets sidoåsar ut, utformade som profilerade konsoler. Sadeltaket är täckt av klaven takved, hopknäppt över nocken. Invändigt finns ett enda rum vars väggar består av bilade, omålade stockar och ett ursprungligt trägolv av lösa, breda plankor. Takkonstruktionen är öppen.



*Figur 7. Magasinet ifrån sydväst.
Foto C. Andreasson*

2.5 Jordkällaren

Jordkällaren, belägen nordöst om mangårdsbyggnaden på en svag sluttning, uppfördes troligen samtidigt med mangårdsbyggnaden. Byggnaden är uppförd i granit- och tegelsten samt rödmyllat trä och har en rektangulär plan. Taket är täckt med flackt sadeltak som skyddas av korrugerat plåt. Den är idag i behov av omfattande restaurering, både ut- och invändigt. Invändigt har källaren jordgolv. Västra delen är täckt med ett tunnvalv av tegel.



*Figur 8. Jordkällaren från sydost
Foto: C Andreasson*

2.6 Trädgården

Trädgården vid Tosarby stenhus är idag förfallen och väldigt litet av dess forna prakt finns tyvärr kvar. Den gamla terrassen framför bostadshusets baksida, inhägnad av en ännu tydlig kallmur av granitblock, är i dåligt skick. Syd- och sydväst om bostadshuset finns idag återstoden efter den gamla köks- och frukträdgården. Där finns även spår efter en äldre bebyggelse. Idag växer i den gamla trädgården fortfarande ett gammalt päronträd, ett tiotal äppelträd av varierande ålder och skick och ett fåtal körsbärsträd. Dessutom finns där ett stort antal plommon- och krikonträd som spridits med tiden. Framför bostadshuset växer stora askar planterade omkring 1900.

3. Historik

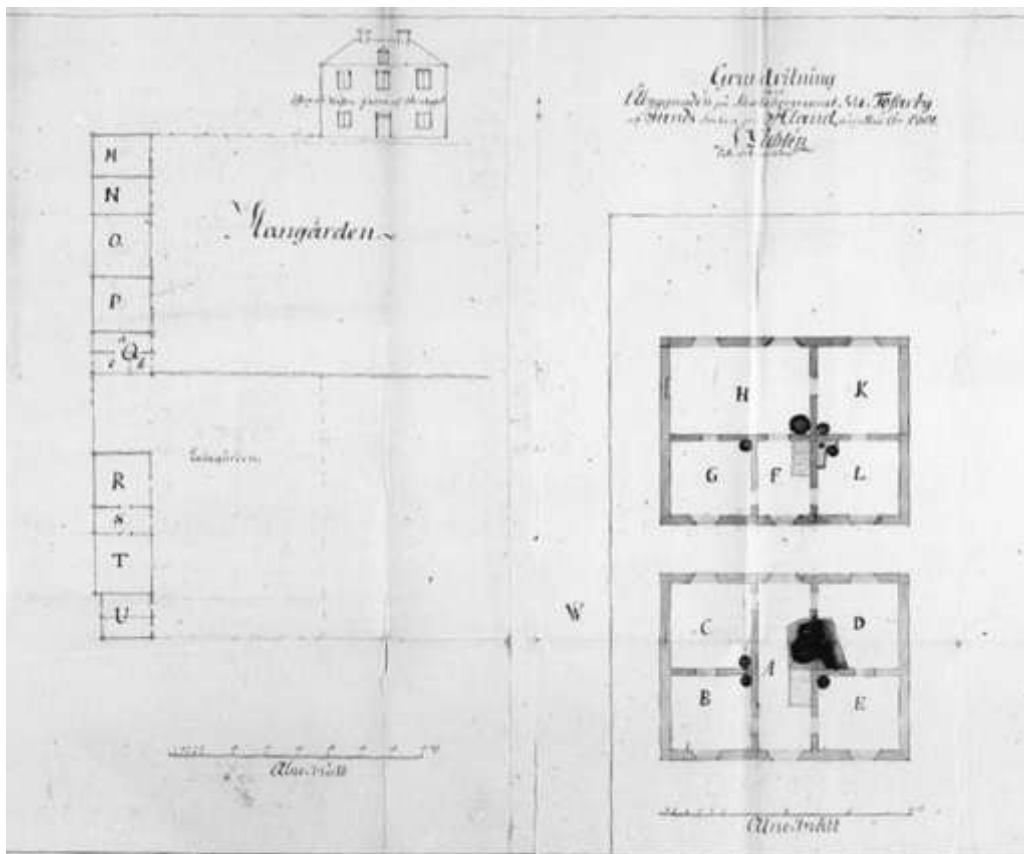
Kronofogdebostället i Tosarby, tidigare bestående av Tosarby hemman nr 2 (Västergård) och en tredjedel av hemman nr 1 (Södergård), inrättades 1788. (Radloff 1795, s.55) 1789 övertogs bostället av Lars Jung från Djäkenböle i Hammarland, utnämnd till kronofogde över Åland 1781. 1790 inköpte troligtvis Lars Jung återstoden ($\frac{3}{8}$ mantal) av Södergård från kronobåtsmannen och bonden Johan Johansson Berg. (Skogsjö 2003, s.390) Därefter påbörjades den nya privatbostaden som enligt källorna stod klar år 1791. (Palamarz 1993, s.31) Efter Lars Jungs död i juni 1802 övertogs gården av hans hustru Gustava Wallin (1771-1839) som gifte om sig 1809 med löjtnanten Carl Jakob von Hartmansdorff (1779-1853). Hans arvingar sålde Södergård troligen 1853 till lotsfördelningschefen på Åland Otto Abraham Hallbäck (1819-1857). Efter Hallbäck's död köptes gården på auktionen 1858 av Grelsby kungsgårds arrendator Jakob Johan Cavonius (d.1861), vars änka Eva Christina

Cavonius 1863 i sin tur sålde den sålde den till kyrkoherden i Sund, Gustav Adolf Justin (d.1866). Dennes arvingar sålde gården 1868 till Ålands prost och kyrkoherde i Saltvik, Ulrik Magnus Forsström, som sålde den 1873, kort före sin död, till Johan Erik Johansson, skeppare och bonde från Grundsunda på Vårdö. Tosarby stenhus stannade därefter i släkten Johanssons (senare Grunér) ägo i fyra generationer under 113 år.

3.1 Byggnadernas användning och förändring

År 1801 upprättades en beskrivning över Tosarby stenhus alla byggnader och rum i samband med att en brandförsäkring tecknades. Brandförsäkringshandlingarna visar att det samtidigt med mangårdsbyggnaden uppfördes två uthuslängor i öster. Väster om mangårdsbyggnaden anlades en trädgård. I planritningarna kopplade till brandförsäkringshandlingarna framgår funktionerna i uthusbyggnaderna samt vissa byggnadsbeskrivningar. Bland annat framgår att mangårdsbyggnadens tak var klätt med rödfärgat takspån.

Mangårdsbyggnaden och uthuslängorna skiljdes åt av en hägnad. Förutom dessa uthus fanns även en ria och väderkvarn samt förmodligen åtskilliga odokumenterade byggnader. Gårdsplanen avgränsades i öster av ett spjälplank samt på södra sidan av stall, vagnshus och bodar. Mangårdsbyggnad låg i väster. Åt väster och söder bredde trädgården ut sig.



Figur 9. Planritning ur brandförsäkringshandling.

- | | |
|--|--------------------|
| M. Bod (tak av näver och takved på bräder) | R. Lada. (halmtak) |
| N. Bod | S. ? |
| O. Vagnslider | T. Fähus |
| P. Stall | U Får- och svinhus |
| Q. a. Vedlider b. Hönshus c. Avträde | W. Brännhus |

Anläggningen användes ursprungligen som privatbostad. Efter 1850 fungerade fastigheten under en viss tid som hyresbostad och beboddes av två eller t.o.m. tre familjer samtidigt. Under 1800- och 1900-talet skedde en del förändringar. Uthus revs och tillkom. Ladugårdslängan revs under 1800-talet och magasinsbyggnaden som finns på gården idag tillkom under 1800-talets andra hälft.

Under 1920-talet och fram tills 1932 användes vissa rum i huset till grundskola, medan hyresgästerna fortfarande bodde i husets andra rum. De sista hyresgästerna lämnade fastigheten så sent som 1970. Därefter användes byggnaden en kort tid som spannmålsmagasin, vilket lyckligtvis inte på något väsentligt sätt påverkade byggnadens skick. Bostadshuset stod efter det obebott med sporadisk användning som sommarbostad under lång tid. Detta ledde till ett tilltagande förfall under 1980-talet. (Palamarz, 2003, sid 8)

1986 såldes fastigheten av Karin Kristina Grunér till landskapet Åland, som numera är fastighetens ägare. Av köpebrevet, undertecknat den 8 maj 1986, framgår att landskapet, i bevarandesyfte, inlöste den 1,164 hektar stora tomtmarken med befintlig bebyggelse för 150 000 mark. Landskapsregeringen initierade en omfattande restaurering av fastigheten under 1990-talet. Sedan dess används återigen mangårdsbyggnaden som privatbostad. Den kvarvarande flygelbyggnaden har förkortats och används i nuläget endast som förråd.



Figur 10. Stenhusets ägare Erik Johan Johansson med sin familj (troligtvis 1911). Foto ÅM

3.2 Restaureringsåtgärder

Under 1990-talet restaurerades alltså huvudbyggnaden vilket avslutades först 2003. Restaureringen finansierades av Ålands landskapsstyrelse. (fr.o.m. 1.06.2004 kallad Ålands landskapsregering) och utfördes av museibyråns hantverkare med hjälp av olika åländska och svenska entreprenörfirmor enligt ett restaureringsprogram utarbetat av museibyråns antikvarie Piotr Palamarz.

Restaureringsprogrammet utarbetades enligt två övergripande principer. Upprustningen skulle präglas av respekt för originalet och dess kulturhistoriska värden samt att varje restaurering är

unik med många samspelande förutsättningar. Målet var att bevara så mycket ursprungligt material som möjligt för att garantera ett fortsatt liv för anläggningen på byggnadens villkor. Åtgärderna minimerades till de mest nödvändiga och har utförts på ett reversibelt sätt samt dokumenterats.

Vissa större förändringar genomfördes. Bl.a. revs en öppen veranda av trä, med en balkong, anlagd framför husets östra fasad i 1800-talets andra hälft pga. av kraftiga rötangrepp. 2002 monterades framför byggnadens östra ingång istället en ny stentrappa av rödgranitblock vilket bättre överensstämde med Carl Wijnblads mönsterritning från 1755. Den tidigare balkongdörren ersattes med ett nyttillverkat fönster.

Övriga restaureringsåtgärder utfördes varsamt. Invändigt kunde det mesta bevaras. Golvskikt samt trossbottenfyllningar i samtliga bjälklag behölls tillsammans med fönster, dörrar och innertak. En stor del av byggnadens fasta inredning och ytskikt är alltså därmed ursprungliga. (Palamarz 2003. Sid 8-11)

4. Kulturhistoriskt värde och motivering

Tosarby stenhus är ett exempel på sengustaviansk svensk byggnadskultur. Med sina två våningar, putsade fasader, artikulerade arkitektur och sin gula herrgårdsfärgsättning gavs byggnaden en högre ståndsprägel som skiljer ut sig från den samtida åländska byggnadstraditionen, främst präglad av allmogens byggande.

Det snart 220-åriga Tosaby stenhus återspeglar även idag sin upphovsmans, landskapets främste tjänsteman, kronofogde och sedermera befallningsman samt landskamrerare Lars Jungs, intentioner då han beslöt uppföra sin bostad efter eget tycke och egna ekonomiska förutsättningar. Kvarvarande ekonomibyggnader och jordkällare från uppförandetiden visar också att fastighetens upphovsman även bedrev jordbruksverksamhet.

Den på Åland unika privata ämbetsmannahemmet byggdes efter sin tids mode och byggnadskonstens formspråk. Förebilden till gårdens utformning, både ut- och invändigt, hämtade Lars Jung från arkitekten och fortifikationskaptenen Carl Wijnblads mönsterritningar för byggnader både i sten och trä, publicerade 1755-56 under titeln: *Ritningar på fyratio wåningshus af sten, och tretio af träd, samt åtskilliga lusthus, mm.* (Palamarz 1993, s. 34).

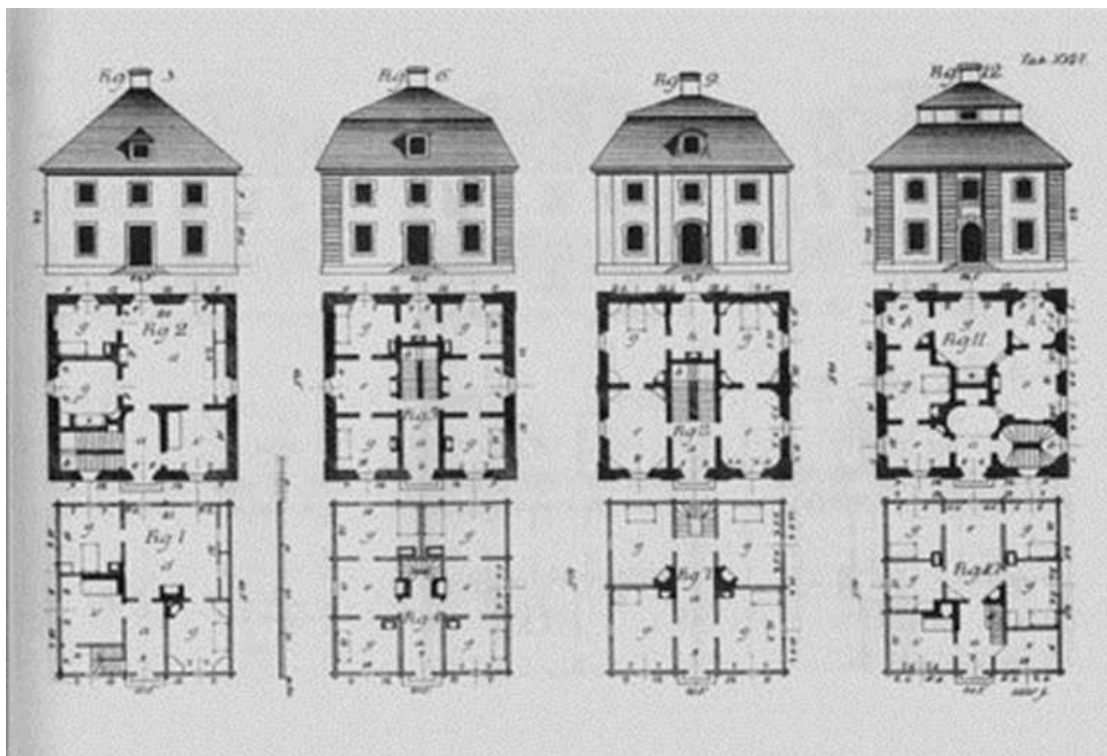
Carl Wijnblads mönsterböcker, de första i sitt slag i Sverige, hade sin motsvarighet och inspirationskälla i 1700-talets franska arkitekturtraktater. De var riktade till landets byggherrar, arkitekter och byggnadsföretagare med syfte var att propagera för idéer vilka var då gällande i Frankrike och som också hade en anknytning till den äldre svenska byggnadstraditionen (Lundberg 1942, s.196). Trots att Wijnblads mönsterböcker under 1700-talets senare hälft bidrog till skapandet och utvecklingen av en enhetlig byggnadsstil i Sverige, är det idag mycket svårt att peka ut andra enskilda byggnadsverk som överensstämmer helt och hållet med Wijnblads förlagor.

Speciellt för Tosarby Stenhus är att det är uppfört enligt ett av alla minsta av de av Wijnblad ritade husen. Den här typen av små herrgårdar förekommer inte i Finland och är dessutom mycket sällsynta även i Sverige (Gardberg 1975). Byggnadsmiljön i sin helhet representerar 1700-talets samhällseliga och estetiska ideal. Byggnaden värderades högt av sin samtid och har ansetts vara speciellt "vacker" (Radloff 1795, s.55).

Interiören har med undantag av de båda förstugorna i bågplan inte genomgått några större förändringar och en stor del av den fasta inredning härstammar från byggnadstiden. Hit hör framförallt alla sex helfranska och lika många halvfranska innerdörrar samt bågiga entrédörrarna, samtliga fönster utom ett som nyttillverkats samt de flesta golv och innertak. Anläggningen har utöver de höga dokumentvärdena även stora upplevelsevärden. Byggnaderna samspelar med det omgivande landskapet, de gamla vårdträden och den rika förekomsten av äldre kulturväxter. Den mycket höga kvalitet, som präglar framför allt valet av material, det skickligt utförda hantverket och de noggrant utformade detaljerna genomsyrar upplevelsen av platsen.

Tosarby stenhus och den närmaste omgivning har fått stå kvar i nästan oförändrat skick ända till vår tid och dess arkitekturhistoriska, byggnadstekniska, kulturhistoriska, miljömässiga och personhistoriska värden är idag så stora att dess bevarande bör betraktas som ett allmänintresse, inte minst för att anläggningen sedan 1986 är i samhällets ägo.

Då fastigheten förvärvades av landskapet och skulle restaureras var förutsättningen att åtgärderna skulle grunda sig på ingående insikter i anläggningens byggnadshistoriska och tekniska förutsättningar samt att de skulle verkställas genom hantverksmässig skicklighet och antikvarisk sakkunskap. Dessa premisser skall vara styrande även vid anläggningens fortsatta förvaltning och framtida vård och underhåll varpå det i hög grad är motiverat att byggnadsminnesförklara Tosarby Stenhus.



Figur 11. Carl Wijnblads mönsterritning (1755-56)

5. Skyddsbestämmelser

I syfte att skapa ett permanent och juridiskt bindande byggnadsskydd för att möjliggöra bevarandet av befintliga byggnader, trädgård och omgivande kulturmiljö inom fastigheten Jungska gården 1:15 i Tosarby, Sunds kommun har följande skyddsföreskrifter utarbetats:

1. Det fastighetsområde och byggnader som hör till Ljungska gården 1:15 i Tosarby, Sund och avgränsas med röd linje i figur 2 omfattas av skyddsbestämmelser enligt Landskapslag (1988:56) om skydd av kulturhistoriskt värdefull bebyggelse för att säkerställa att byggnaderna hålls i sådant skick att deras utseende och karaktär inte förändras. Skyddet omfattar byggnadernas exteriör samt den fasta inredning och de ytskikt som härrör från 1700- och 1800-talen.
2. Byggnaderna inom byggnadsminnesområdet får inte rivas, flyttas och till sin exteriör byggas om eller förändras.
3. Den befintliga planlösningen i mangårdsbyggnaden, södra flygeln, magasinet och stenkällaren får inte förändras. Befintligt material i fast inredning, dörrar, fönster, innergolv och innertak ska så långt som möjligt behållas. Eventuella ändringsåtgärder ska vara reversibla och godkännas samt övervakas av landskapsregeringen. De ska även dokumenteras med arbetsbeskrivningar och fackmannamässigt utförda ritningar.
4. Samtliga byggnader ska kontinuerligt underhållas så att de inte förfaller. Reparationer- och byggnadsunderhåll skall utföras med traditionella material och metoder som är anpassade till byggnadernas särart och på ett sådant sätt att det kulturhistoriska värdet inte minskar. Samtliga underhållsåtgärder skall ske i enlighet med vård- och underhållsplan som godkänts av Landskapsregeringen.
5. Gårdsmiljö, trädgård och park med tillhörande markskikt och vegetation får inte förändras så att miljöns karaktär förvanskas eller det kulturhistoriska värdet minskar. Trädgårdsrekonstruktion och underhåll får ske enligt plan fastställd av Landskapsregeringen. Utformningen av infart, parkering och andra för användningen nödvändiga anläggningar får inte inkräkta på den skyddade miljön och skall utformas på ett underordnat sätt i förhållande till den befintliga miljön.
6. Nybyggnad för gårdens verksamhetsbehov får anläggas endast på platser där tidigare byggnader legat efter genomgång av arkeologisk undersökning och beviljade rubbningstillstånd. Byggnadsskicket ska utgå från de tidigare byggnadernas utförande. Utformning, konstruktions- material- och metodval ska godkännas av Landskapsregeringen.
7. Användningen av anläggningen ska anpassas så att de överensstämmer med skyddsbestämmelserna och får inte vara till skada för anläggningen och dess kulturhistoriska värde.
8. Skyddsvillkor och otillåtna åtgärder skall sammanfattas i särskild instruktion som för utomstående skall finnas lättillgängligt i anläggningen.
9. Samtliga underhållsåtgärder, reparationer och ändringar som vidtas vid anläggningen skall dokumenteras av antikvariskt sakkunnig och arkiveras.

KÄLLFÖRTECKNING

Arkivkällor

Brandförsäkringshandling och gårdsritning över Tosarby stenhus 1801, N. Dahlén, Finlands riksarkiv och Brandförsäkringsverkets arkiv. Stockholm. Även tillgängliga på <http://www.cfnonline.se/templates/public/pages/viewmediadocument.aspx?switch=1&epslanguage=sv&MediaId={FC7AF6D2-7526-4072-9783-93C3E7573980}>

Ålands museums arkiv, Dia nr 4455. Mariehamn

Tryckta källor

Edström L, 2004, *Förslag till Vårdplan för Tosarby Kronofogdeboställe i Sund. Åland – Historik, vårdprogram och vårdplan för en åländsk statsämbetsmannaträdgård från 1700-talet*. Examensarbete 20p D-nivå, Institutionen för landskapsplanering, Ultuna, SLU

Kronofogde Lars Jungs stenhus i Tosarby : ett bidrag till Ålands byggnadshistoria, Palamarz, Piotr, Åländsk odling. -1993, s. 7-41

Södergårds N:o 1 i Tosarby i Sunds kommun, kallad Stenhuset, Vård- och underhållsplan 2005, Museibyrån Enheten för kulturmiljö- och byggnadsvård Piotr Palamarz 2005

Galdberg C, 1975, *Inkommande brev från Arkeologiska Kommissionen och museiverket (Ålands Museums arkiv)*

Palamarz P, 2003 *Södergårds N:o 1 i Tosarby i Sunds kommun, kallad Stenhuset, Vård- och underhållsplan 2005* Ålands landskapsregering, Museibyrån, Enheten för kulturmiljö- och byggnadsvård

Litteratur

Lundberg, E 1942, *Svensk bostad*. Stockholm

Radloff, W 1795 *Beskrifning öfver Åland*. Åbo

Skogssjö H, 2003, *Familjer och gårdar i Sund –Från stormaktstid till nutid. Ålands släktregister*, del V:2 Mariehamn

Wijnbladh, Carl, *Byggningskonsten. Stockholm. 1-2. 1755-56. [Del 1], Ritningar på fyratio wåningshus af sten, och trettio af träd, samt åtskilliga lusthus, m.m. För högloflige ridderskapet och adelen, samt andra ståndspersoner på landet; uti 25 kopparstycken med bifogad förklaring och uträkning, af Carl Wijnblad. Med hans kongl. maj:ts allernådigste privilegio. Stockholm, tryckt uti kongl. tryckeriet, hos directuren Pet. Momma. 1755., Stockholm, 1755*

Figurförteckning:

Figur: 1-2: Ur grundkarta

Figur 3-8: Charlotte Andreasson 16.12.2016

Figur 9: Gårdsritning över Tosarby stenhus 1801, N.Dahlén, Finlands riksarkiv och Brandförsäkringsverkets arkiv. Stockholm

Figur 10: Ålands museums arkiv, Dia nr 4455. Mariehamn

Figur 11: Wijnblad C, 1755, ritningar på våningshus 1755