

## Protokoll fört vid enskild föredragning

Utbildnings- och kulturavdelningen  
Kulturbyrån, U3a

Beslutande

Minister

Tony Asumaa

Föredragande

Överantikvarie

Jonas Karlsson

Justerat

Omedelbart

---

Ärende/Dnr/Exp.

Beslut

---

### Nr 19

Byggnadsskydd för Eckerö Post- och tullhus.

**ÅLR 2017/9320**

76 U3

Ålands landskapsregering har prövat frågan om byggnadsminnesförklaring av Eckerö- Post och tullhus, fastighet 43-406-38-1, Storby, Eckerö kommun. Landskapsregeringen upptog skyddsärendet till prövning den 13.12.2018 i enlighet med antagen prioriteringslista för kommande byggnadsminnesförklaringar (enskild föredragning nr 32, 4.12.2012). Landskapsregeringens kulturbyrå har tagit fram ett underlag med förslag till skyddsbestämmelser (bilaga 1) enligt 8 § LL (1988:56) om skydd av kulturhistoriskt värdefull bebyggelse.

I enlighet med 7 § LL (1988:56) om skydd av kulturhistoriskt värdefull bebyggelse har Kulturbyrån hört fastighetsägaren, berörda verksamhetsutövare samt Eckerö kommun. En skrivelse har inkommit från Peter Winqvist, entreprenör på platsen samt fd. verksamhetsledare och sekreterare för direktionen för Eckerö- Post och tullhus. Smärre revideringar har gjorts i underlaget, vilka dock ej berör föreslagna skyddsbestämmelser.

Landskapsregeringen beslöt att byggnadsminnesförklara fastigheten Eckerö- Post och tullhus, 43-406-38-1 i Eckerö kommun i enlighet med 1,5,7,8 §§ LL (1988:56) om skydd av kulturhistoriskt värdefull bebyggelse samt 28, 30, 31 §§ Förvaltningslag (2008:9) för landskapet Åland.

Byggnadsminnesskyddet berör huvudbyggnad, flygelbyggnader samt omgivande gårdsmiljö enligt skyddsbestämmelserna i rapporten Byggnadsskydd för Eckerö Post- och tullhus. (bilaga 1)

---

## Byggnadsskydd för Eckerö Post- och tullhus

Eckerö post och tullhus, 43-406-38-1, Storby, Eckerö kommun,  
Ägare: Landskapet Åland

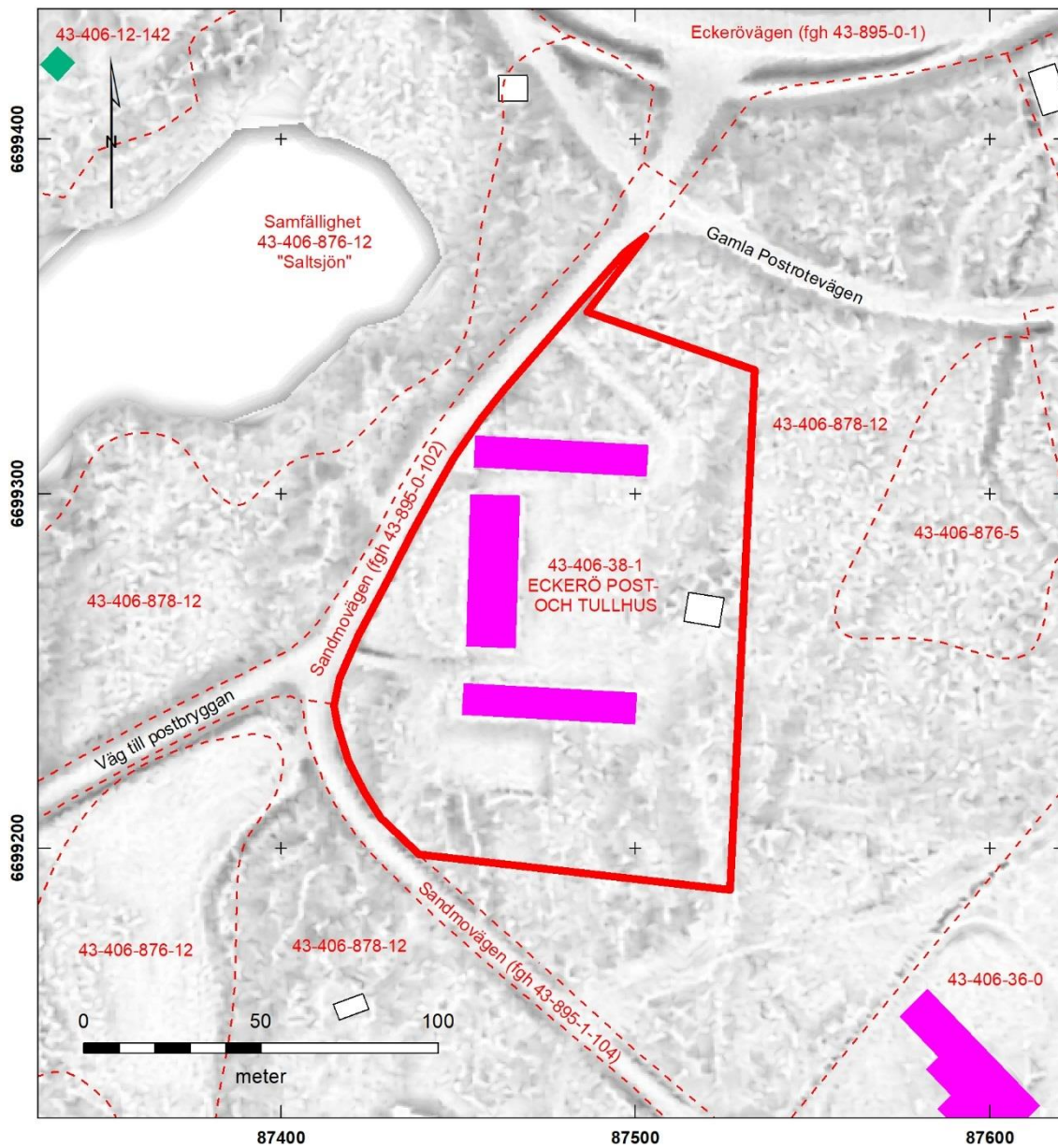
---



*Eckerö Post- och tullhus från sydväst*

# Innehållsförteckning

1. Inledning.....	2
2. Historik .....	3
2.1 Bakgrund .....	3
2.2 Byggnadstiden .....	5
2.3 Arkitekturhistoriskt sammanhang.....	6
2.4 Kronologisk byggnadshistorik.....	8
3. Kulturhistorisk värdering .....	17
4. Byggnadsbeskrivning .....	18
4.1 Exteriör .....	18
4.1.1 Omgivning.....	18
4.1.2 Byggnadsdisposition.....	20
4.1.3 Fasad mot väster .....	20
4.1.4 Fasad mot öster.....	21
4.1.5 Fasader mot norr och söder .....	22
4.1.6 Flygelbyggnaderna .....	23
4.2 Interiör.....	24
4.2.1 Skyddsklasser.....	24
4.2.2 Huvudbyggnad Entréplan .....	27
4.2.3 Huvudbyggnad Övre plan .....	33
4.2.4 Norra flygeln.....	41
4.2.5 Södra flygeln.....	46
5. Nödvändiga åtgärder för ökad tillgänglighet.....	50
6. Förslag till skyddsbestämmelser .....	51
7. Källförteckning.....	53



Figur 1: Översiktskarta Eckerö Post och tullhus, Område för byggnadsskydd sammanfaller med fastighetsgränserna och har markerats i rött.

# 1. Inledning

Ålands landskapsregerings kulturbyrå har under december månad 2017 initierat en utredning för att framställa skyddsbestämmelser för Eckerö Post- och tullhus enligt Landskapslagen (1988:56) om skydd av kulturhistoriskt värdefull bebyggelse. Anläggningen uppfördes under 1820-talet och hyste Rysslands post- och tullfunktioner mot väst efter att Åland och Finland införlivats i det ryska imperiet år 1809. Byggnaderna står vid den västra startpunkten för den historiska postvägen över Åland och är Ålands mest välbevarade stenbyggnad i empiristil tillika en av den mycket framstående arkitekten Carl Ludvig Engels bäst bevarade byggnadsverk.<sup>1</sup> Eckerö Post- och tullhus är en nyckelanläggning för att förstå Ålands internationella roll under 1800-talet och 1900-talets början. Anläggningen restaurerades under överinseende av Museiverket i Finland under 1980-talet och övergick i landskapets ägo 1994. Dess höga kulturhistoriska värde och allmänintresse motiverar att anläggningen byggnadsminnesförklaras och därmed ges den åländska lagstiftningens högsta bevarandeskydd för byggnader.

I den 2005 sammanställda förteckningen över kulturhistoriskt värdefulla byggnader och fastigheter i landskapets ägo kategoriseras Eckerö Post- och tullhus enligt kategori 1: *Byggnad med väsentligt kulturhistoriskt värde i klass med byggnadsminne enligt LL (1988:56) om skydd av kulturhistoriskt värdefull bebyggelse. Omistlig, skall stanna i landskapets ägo.*<sup>2</sup> Detta visar att eftersom anläggningen ägs av landskapet har detta tidigare utgjort en garanti för dess bevarande då landskapets antikvariska myndighet haft ett direkt inflytande över dess förvaltning. Emellertid har ett juridiskt bindande skydd hittills saknats då det tidigare inte gått att byggnadsminnesförklara landskapsägda byggnader. 2008 ändrades LL (1988:56) om skydd av kulturhistoriskt värdefull bebyggelse så att det gjordes möjligt att skydda även landskapsägda byggnader. Eftersom en offentlig förvaltning av kulturhistoriska värdefulla byggnader på sikt inte kan garanteras är det av högsta vikt att denna möjlighet tillämpas.

En byggnadsminnesförklaring innebär att Ålands landskapsregering fastställer skyddsbestämmelser enligt LL (1988:56) om skydd av kulturhistoriskt värdefull bebyggelse. Detta skyddsverktyg är tänkt att avse de allra värdefullaste byggnadsmiljöerna av nationell betydelse, med syfte att säkra ett långsiktigt bevarande, i princip för all framtid. Skyddsbestämmelserna innebär en förebyggande åtgärd och ska ge tydlig information om byggnadens kulturhistoriska värden och vilka regler som skall gälla för dess bevarande, förvaltning och vård. Lagen ger möjlighet att utöver enskilda byggnader skydda byggnadsgrupper, bebyggda områden, konstruktioner samt ytor kring byggnader och fast inredning.

Skyddsföreskrifterna får inte påföra ägaren större skyldigheter än vad som är nödvändigt för att bibehålla byggnadens kulturhistoriska eller arkitektoniska värde. Byggnadens ägare, innehavare samt den kommun vari byggnaden är belägen ska beredas tillfälle att bli hörd innan Landskapsregeringen fattar beslut om byggnadsminnesförklaring. Skyddsbeslutet skall antecknas i fastighetsregistret hos Ålands Tingsrätt. Tillsynen över efterlevnaden av skyddsföreskrifterna utövas av Ålands landskapsregering samt den berörda kommunens byggnadsnämnd.<sup>3</sup>

---

<sup>1</sup> Koskinen (1984) sid 2

<sup>2</sup> Palamarz/Eliasson (2005) sid 3

<sup>3</sup> 1,3,7,8 & 20 §§ Landskapslagen (1988:56) om skydd av kulturhistoriskt värdefull bebyggelse.

## 2. Historik

### 2.1 Bakgrund

Genom det svenska kriget med Ryssland år 1808–1809 förlorades storfurstendömet Finland till Ryssland. Tillsammans med Finland tvingades svenskarna avyttra även Åland trots de förhandlingar om saken som hölls i Fredrikshamn på hösten 1809. Detta gjorde Ålands hav till en landgräns mellan Sverige och Ryssland. 1811 sattes gränsskillnadsmärken upp på ett skär väster om Signilskär samt på Sälskär, tillsammans med gränsmärken mitt i havet. I Storby på Eckerö utplacerades en rysk gränsvakt vilken fick i uppgift att bistå länsmanen på Eckerö med kontrollen av de allt fler ryskspråkiga resenärerna över Ålands hav. Storby var med sina 21 hemman en av Ålands största byar. Sedan medeltiden har det gått en livning trafik genom byn. Utöver att ägna sig åt jordbruk och fiske fungerade hemmansägarna här även som postbönder och var därmed näst intill befriade från skatt och båtmanshållning för krigstjänst.

De nya gränsförhållandena krävde att en ny tullstation uppfördes. Efter att en temporär tullstation anlades i Storby redan 1809 byggdes en särskild tullkammare (Tullförvaltarens hus) på Eckerö 1812 i samband med grundandet av ett centralt ämbetsverk för tullfrågor i storfurstendömet Finland (sedan 1885 benämnd Tullstyrelsen). Tullförvaltarens hus anlades i Storby, strax norr om postvägen. Utöver detta hus fanns två ytterligare tullkammare på Åland vid denna tid i Marsund och vid Flisöberg.

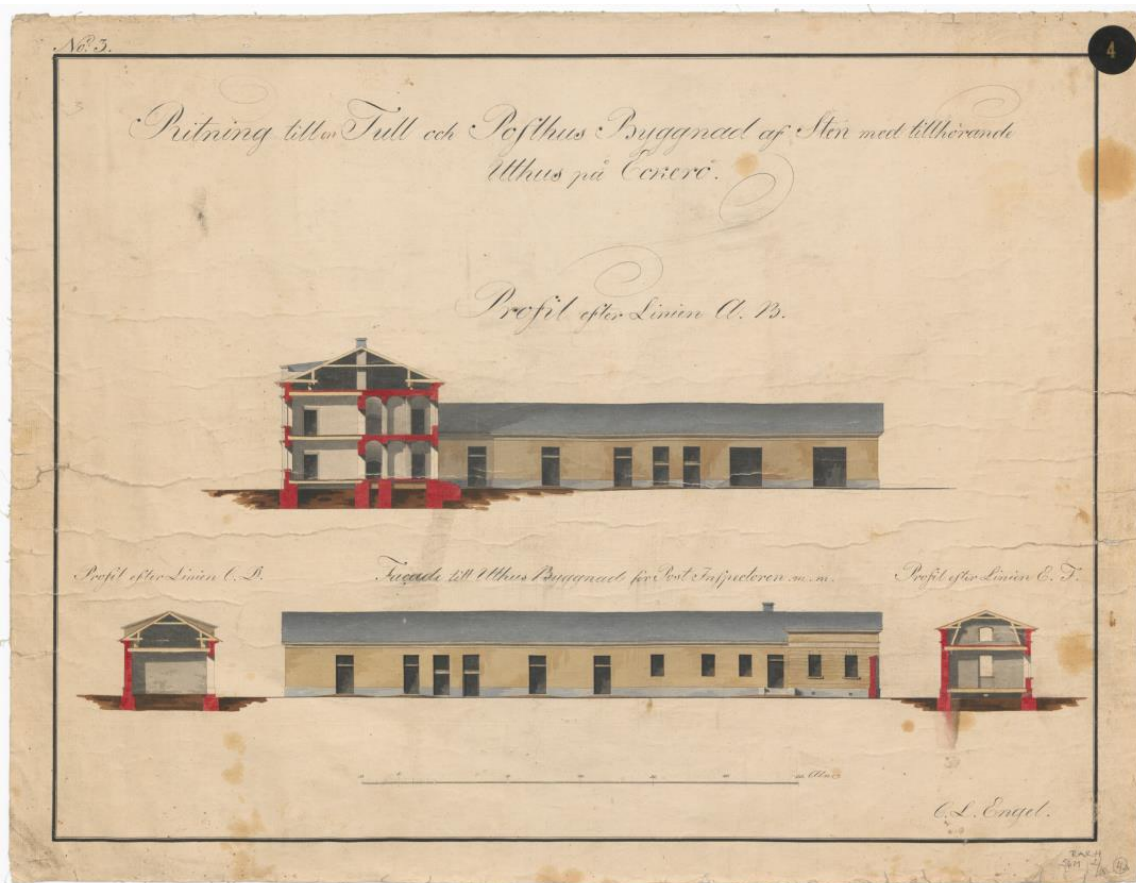
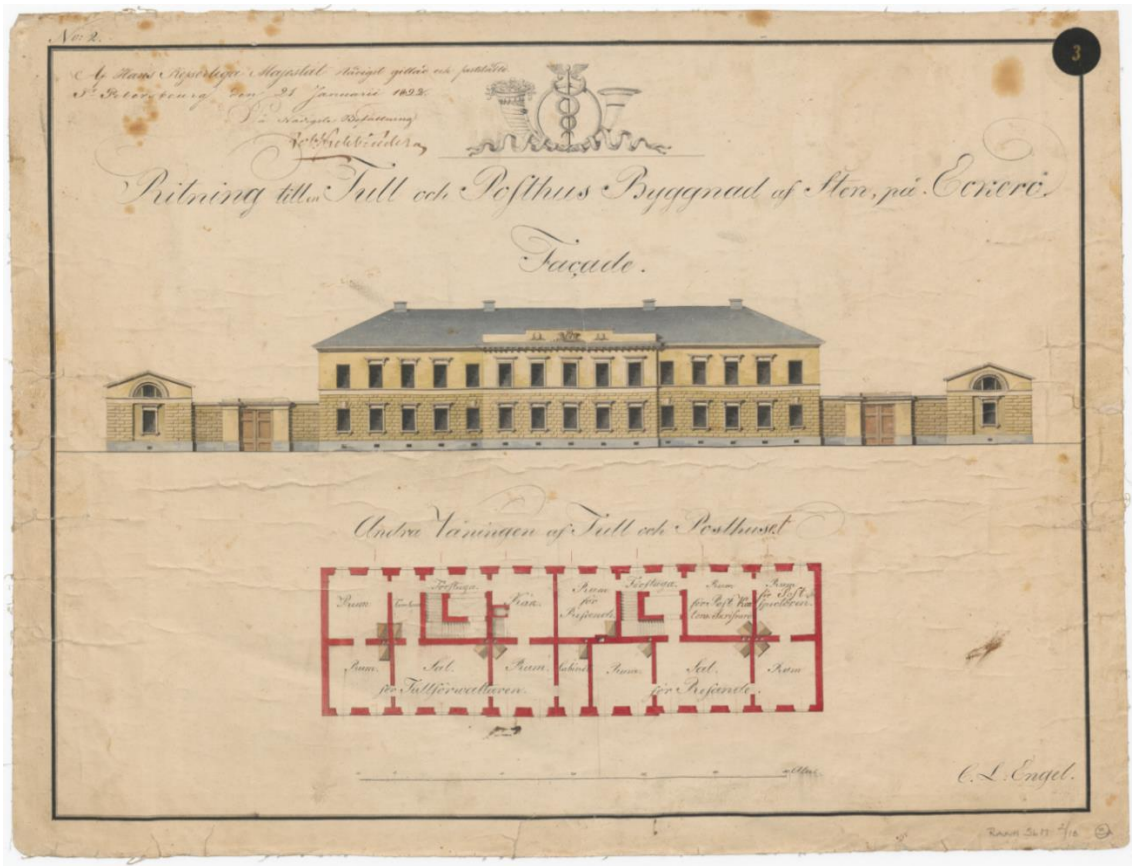
I Ryssland hade vid denna tid även ett principbeslut tagits om att Bomarsund på nordöstra Åland skulle befästas vilket innebar att man från ryskt håll förespråkade att den befintliga postgången över Ålands hav samt postvägen över Åland som varit i bruk sedan 1638 skulle fortsätta användas. Det posthus som fanns på Eckerö vid tiden var dock förfallet. Istället för att användas som postmästarbostad användes det som packhus av tullen. På platsen där post- och tullhuset nu ligger låg även vid tiden en stor magasinsbyggnad för förvaring av gods i närheten av platsen för den ursprungliga postbryggans inne i Krogarviken. Det fanns dock ett stort behov av större lokaler både för tull- och postverksamhet och krav på större utrymmen ställdes av det nya tullväsendet.

Efter en stor stadsbrand i Helsingfors 1808 och efter att staden gjorts till storfurstendömet Finlands huvudstad 1812 engagerades den tyske arkitekten Carl Ludvig Engel (1778–1840) för uppbyggandet av staden. Engels blev en av de ledande arkitekterna när Helsingfors byggdes upp och hans verk uppmärksammades av de ryska myndigheterna samt den ryske tsaren Alexander I. Det är oklart hur Engels därefter fick uppdraget att rita Eckerö Post- och tullhus, men för manifestationen av det ryska väldets yttersta gränser mot väst sågs han troligtvis efter sina framgångar, som en lämplig arkitekt. Efter att en remiss angående lokalbehov skickats till post- och tullmyndigheterna samt militärväsendet fick Engel i uppdrag att ta fram ett första utkast till ritningar för ett kombinerat post- och tullhus år 1819.

Anläggningens läge valdes ut och kom att bli en plats söder om postvägens sträckning strax utanför byn Storby på Eckerö. På kartan betecknades ytan som bergig mark tillhörande hemman n:o 10 i Storby: den s.k. Svartklippan i Sandbackshagen.<sup>4</sup>

---

<sup>4</sup> Wilén (1988) sid 14–20, Dreijer (1974) sid 9–11



Figur 96–97: Carl Ludvig Engels originalritningar för Eckerö Post- och tullhus från 1819

Anläggningens projektering sammanföll också med den pågående planeringen av anläggandet av en ny postbrygga för större båtar i Storby för vilken en rapport finns daterad från september 1819. Den gamla postbryggan inne i Krogarviken, nära den nuvarande anläggningen var fallfärdig och hade pga. av landhöjningen blivit för grund för postbåtarna. Lantudden, där den nya bryggan kom att placeras var vid denna tid ännu en holme. Bönderna i Storby upplät för ändamålet holmen till Kronan 1819 varpå en bro samt den nuvarande vägen mellan bryggan och post- och tullhuset anlades. Den nya postbryggan stod färdig 1824.

Den 10 november 1819 lämnade Engel in ritningar och beskrivning för ett nytt post- och tullhus till Senaten för beslut. För Åland handlade det om en byggnad i en helt ny skala. Det beräknades bland annat gå åt 2870 kubikalnar sprängd gråsten, över en halv miljon tegelstenar, 6750 tunnor kalk, drygt 8000 lass mursand och 145 skålpund järnplåt till yttertaket. Engels sammanlagda kostnadsberäkningar uppgick till 125 300 rubel. Man vågade inte fatta beslut om detta höga belopp i Helsingfors varpå ärendet fick beslutas av de kejserliga myndigheterna i S:t Petersburg. Först 1822 godkändes ritningarna och kostnadsberäkningarna varpå auktion för arbetsugna entreprenörer kunde hållas och husbygget inledas.<sup>5</sup>

## 2.2 Byggnadstiden

Efter genomförd entreprenörsaktion 1822 kunde man i februari 1823 slutligen avslöja att byggnadsuppdraget gick till den blott 22-årige studenten Carl Anton Lignell. Tullförvaltaren Jonas Jellman på Eckerö utsågs att övervaka byggnadsarbetet understödd av kronolänsmannen Fogelholm.

Det gick endast att bygga på sommarhalvåret och under den första vårvintern arbetade man med att införskaffa tillräckligt byggnadsmaterial. På Åland fanns vid denna tid några få mindre tegelbruk. Vid Bolstaholms säteri låg det största, i vilket man kunde åstadkomma 22 000 tegelstenar per bränning. Det fanns även ett gårdsbruk i Djäkensböle vid Hammarland ca 1 mil bort från byggnadsplatsen. Transporterna till lands var svåra. Den mesta transporten skedde troligtvis därför sjöledes där avstånden spelade mindre roll. Tegel beställdes även från större tegelbruk i den åboländska skärgården som Pargas, Korpo och Kimito, vilka skickades i poster på mellan 10 000 och 45 000 tegelstenar.

Lignell var dock oerfaren som byggare och den första sommaren (1823) kunde inget bygge påbörjas varpå mycket byggnadsmaterial blev förstört under den nästkommande vintern. Lignell lyckades dock anställa en rysk byggmästare vid namn Karastillef som förband sig till att inom två år uppföra grund och murar med sina 20 ryska och 4 finska murare plus hantlangare, vilka de flesta hade medverkat vid uppförandet av senatshuset i Helsingfors. Utöver det anställdes ortsbor som diversearbetare och tegelbärare. På byggplatsen fanns även ca 6 st finska timmermän samt ryska brukstillverkare och grovarbetare.

Husbygget kom igång först nästkommande år (1824) efter att arkitekten Charles (Carlo) Bassi (1772–1840), anlätts för att kontrollera att byggnadsentreprenören följde planen. Bassi gjorde en inspektionsresa i juli 1824. På grund av bristfällig arbetsledning både från Lignell samt byggmästaren Karastillef gick arbetet trögt också under 1825. Enligt kontraktet skulle allt stå färdigt för inflyttning 1826.

---

<sup>5</sup> Wilén (1988) sid: 20-21,26-29



Engel besökte Åland för slutsyn den 15 augusti 1826. I Engels sammanfattning av slutsynen framgår att anläggningen då var långt ifrån färdigbyggd. Taket var provisoriskt uppsatt, fönster saknades och flygelbyggnaderna var knappt påbörjade. Tidigare kasserat tegel och annat material hade använts vid byggandet, varpå Engel krävde att detta material skulle huggas bort från de redan uppförda murarna och ersättas med nytt material. Engel beräknade att ytterligare två byggnadssäsonger behövdes för att slutföra bygget.<sup>6</sup>

Senaten beslutade därefter, den 5 december 1826, att Carl Anton Lignell skulle skiljas från sin åtagna befattning som entreprenör för Eckerö Post- och tullhus. Istället kom lantmästaren Johan Magnus Gottskalk att få ett kontrakt på 1000 rubel för att som ”arkitekt” övervaka färdigställandet av byggnationen. Troligtvis var Gottskalks äldste son handelsmannen Ingwald Gottskalk som fanns på plats på Åland behjälplig som arbetsledare. Slutfasen av byggandet kom dock i ett nationellt plan i skugga av att Åbo brandhärjades i september 1827. All uppmärksamhet och resurser riktades därmed åt detta håll och färdigställandet av Eckerö- Post och tullhus blev en andrahandsfråga. Efter branden gick de åboländska tegelbrukens produktion främst till nybyggnation i Åbo. Efterfrågan ökade varpå tegelbruken brände snabbare och med lägre temperatur. Post- och tullhusets södra fasad är därför uppfört med mer lågbränt tegel än den övriga byggnaden.<sup>7</sup> En slutsyn av bygget genomfördes i augusti 1828 vid vilket byggnationen godkändes. Den 16 september 1828 överlämnades anläggningen av senaten till disposition för ”Postdirektören och General Tull Direktören” vilka nu kunde flytta in i byggnaden med sina respektive familjer.<sup>8</sup>

### 2.3 Arkitekturhistoriskt sammanhang

Eckerö Post- och tullhus tillhör arkitekturhistoriskt tveklöst den empiristil som blev vanlig i Europa under 1800-talets första decennier och var arkitekten Carl Ludvig Engels främsta kännetecken. Engel som tidigare verkat som stadsarkitekt i Reval (Riga) besökte under 1810-talet S:t Petersburg ett flertal gånger och verkade även som privatarkitekt där under en period. Det rådande arkitekturidealet i Europa vid denna tid var klassicismen. Efter Napoleon I fälttåg i Egypten 1798 utvecklades ett pånyttfött intresse för arkeologi och de antika civilisationerna i medelhavsområdet. Den klassicistiska arkitekturen utvecklades mot en mer renodlad form där antikens former och proportioner upprepades genom en storslagen enkelhet baserad på proportionering och massfördelning. Byggnadsverken komponerades symmetriskt och huvudfasaderna delades gärna upp med utdragna fasadpartier s.k. risaliter i mitten eller på sidorna samt blindfönster och gaveltrianglar. Taken var oftast valmade och fönstren delades in i två lufter med tre rutor i varje. Dekormässigt användes gärna stiliserade egyptiska och grekiska motiv. Stilen blev ett signum för uppbyggandet av europeiska städer och kanske i synnerhet S:t Petersburg vid denna tid och det är tydligt att Engel fick många influenser till sitt formspråk härifrån. Mycket av den stuckaturteknik och dekor som användes i gesimser och listverk i S: Petersburg använde Engel i gestaltningen av de byggnader han under 1810- och 1820-talet fick i uppdrag att rita i Helsingfors<sup>9</sup>

Eckerö post och tullhus kan ses som en mindre variant av de storslagna offentliga byggnader och som Engel ritade i huvudstaden. Proportions- och stilmässigt kan många likhetstecken dras

---

<sup>6</sup> Sundberg (1997) sid 84, Wilén (1988) sid 39

<sup>7</sup> Winqvist (2018)

<sup>8</sup> Dreijer (1974) sid 9–11

<sup>9</sup> Klinge (2012) sid 22, 33, 34, Wilén (1988) sid 22–23

exempelvis med senatsbyggnaden och universitets huvudbyggnad vid senatstorget som Engel ritade 1817 respektive 1828. De grundläggande proportionerna och de med en mittrisalit uppdelade fasaderna samt den horisontella uppdelningen med sockelvåning och listverk mellan våningsplanen är densamma. Dessutom återkommer användningen av varierande fönsteromfattningar för att skapa dynamik. Däremot saknas på Eckerö Post- och tullhus de mer skulpturala detaljerna som kolonner, pilastrar och kapital vilka Engel använde flitigt på sina större byggnader.

Samtidigt kan Charles Bassis nordiska klassicism återfinnas i byggnadens rena och strama formgivning. Bassis arkitektur byggde på en spartansk och enkel nordisk nyklassicism baserat på proportioner, släta murytor och enkla osmyckade fönsteröppningar och enstaka listverk. Paralleller kan exempelvis dras till den av Bassi 1816–18 ritade herrgården Fiskars bruk i västra Nyland, Åbo stadshus som Bassi ritade som societetshus 1810–11 eller Åbo Akademi huvudbyggnad som stod färdig 1833. Bassi var från början inte med och ritade Eckerö Post- och tullhus utan hade istället huvudansvaret för att Eckerö- Post och tullhus förverkligades. Bassi fick i uppgift att rita upp grundplanen med en huvudbyggnad i två våningar samt två lägre flyglar och blev den som fick se till att byggnaden faktiskt uppfördes<sup>10</sup>

Eckerö Post- och tullhus blev i hög grad stilbildande för 1800-talets arkitekturutveckling på Åland. Den fullt utvecklade empiristil byggnaden visar uttryck för kom att upprepas i flera större byggnadsprojekt under de kommande decennierna. Jomala prästgård började byggas 1841 och fick med sina fem fönsteraxlar, horisontella listverk och sitt ursprungliga flacka valmade tak en tydlig empiriprägel. Vid det den 13.5.2018 nedbrunna Godby hotell (uppfört som Ålands första sjukhus 1846) inramades gårdsplanen av en mer med portal som tydligt liknar de kurtinmurar som finns på Eckerö Post- och tullhus. Empiren fanns även här i de ursprungliga byggnadernas grundformer planlösning, flacka valmade tak, listverk och andra byggnadsdetaljer. Vägen fram till byggnaden fick också sitt namn efter den stilbildande arkitekten: Engelsgränd.



Figur 98: I Godby sjukhus uppfört 1845 har flera byggnadselement inspirerats av Eckerö Post- och tullhus och den empiristil byggandet av Eckerö Post- och tullhus förde med sig till Åland. Fotot är taget innan 1920-talets mitt innan anläggningen byggdes om.

<sup>10</sup> Wilén (1988) sid 25, 47, Bedoire (2015) sid 33

Därefter utvecklades även bebyggelsen i Skarpans vid Bomarsund som byggdes mellan 1811 och 1854 åt detta håll. De första byggnaderna som uppfördes här hade tydliga svenska drag men empiren gjorde sig senare gällande. Många av ritningarna ritades av ryska arkitekter och försågs med valmade tak, liggande panelklädsel och andra empirdrag. Prästgårdarna på Brändö, Vårdö och i Lumparland uppfördes därefter under 1860- och 1870-talet i empiristil och i den bebyggelse som från 1860-talet kom att uppföras i den nyanlagda staden Mariehamn upprepades denna byggnadsstil flitigt.

Utöver detta blev empiren även den byggnadsstil som på Åland nådde en vidare spridning och påverkade allmogens byggnadsskick vid denna tid. Mangårdsbyggnaderna höjdes och försågs med liggande småfönster under takfoten och enkel- och parstugornas planlösning ersattes av rumsfiler åtskilda längsgående hjärtväggar. Byggnaderna på landsbygden byggdes därmed bredare och högre och försågs med klassicerande byggnadsdetaljer och ljusa oljefärger för att efterlikna mer påkostade stenbyggnader.<sup>11</sup>

## 2.4 Kronologisk byggnadshistorik

### 1828

Anläggningen stod alltså färdig och inflyttningsklar hösten 1828. Invändigt var då rummens väggar och tak rappade och försedda med taklist. Rummens värmekällor utgjordes av gula, glaserade kakelugnar från Fortuna kalkfabrik i Nagu. Postiljonens rum i den norra delen av huvudbyggnaden hade dock endast en eldstad sten. Sockellister, Fönster, dörrfoder och de helfranska dörrarna var målade med oljefärg.

Byggnaden fungerade nu som bostad och arbetsplats för gränspostmästaren samt tullförvaltaren med familjer och tjänstefolk, ett rum skulle dessutom alltid hållas i beredskap åt postiljonen. Under de första åren märks främst gränspostmästaren Johan Mårten von Baumgarten (1769–1849). Baumgarten var med vid byggnadstiden och det var dennes förtjänst att gårdsplanen planades ut och stenlades. Den första tullförvaltaren hete Carl Eric Murray och bodde i Tullförvaltarbostaden 1828–1835.

### 1834

Efter ett utbrott av kolera användes Eckerö Post- och tullhus som karantänsjukhus under hösten 1834. Ett karantänsjukhus inrättades även i Degerby. Alla resande som misstänktes kunna vara smittobärare skulle genomgå läkarundersökning. Om kolera misstänktes kvarhölls de resande i anläggningen. Hela byggnaden inrymdes med sjukhussängar och annat sjukhusmaterial samt bostad för läkare och personal. Under tiden flyttade postkontoret till en av gårdarna i Storby.<sup>12</sup>

Nästkommade gränspostmästare var Edvard Montgomery som flyttade till Åland 1834. Denne anställde bland annat en trädgårdsmästare som hade hand om en liten trädgård på post- och tullhusets framsida. Montgomery gjorde även upp ritningarna för en brygga på Signilskär och satte upp en lykta vid tullbryggan som ledfyr för postbönderna nattetid.<sup>13</sup>

---

<sup>11</sup> Remmer (1986) sid 142-143, Wilén (1988) sid 41-42

<sup>12</sup> Wilén (1988) sid 46, 49, 50, 52-53

<sup>13</sup> Sundberg (1997) sid 86, Wilén (1988) sid 55, 56



Figur 99: Fortfarande på 1910-talet var den på 1830-talet anlagda trädgården på huvudbyggnadens framsida omgärdad med ett staket.

### 1846

1846 uppgjordes ett kostnadsförslag för reparation av anläggningen i vilket det bland annat föreslogs att byggnadens rappning skulle förbättras. Det finns dock inga säkra uppgifter om vilka åtgärder som därefter vidtogs. Det framgår dock att rummen målades då i guldockra med limfärg, trapphusen målades vita och fönstren målades med pärlemorfärg.

Därefter tillträdde Thomas Elfsberg från Kökar som tullförvaltare och flyttade in med en barnrik familj i byggnadens norra del.

### 1848

En ny koleraepidemi bröt ut varpå anläggningen återigen fick användas som karantänsjukhus.

### 1854

Under Krimkriget sommaren 1854 var det klart uttalat att varken fransmän eller engelsmän skulle angripa anläggningar som tillhörde den finska staten, varpå Eckerö Post- och tullhus fick stå kvar emedan Bomarsunds fästning och förstaden Skarpans totalförstördes. Både franska och engelska krigsfartyg låg emellertid posterade på Signilskärsfjärden utanför Post- och tullhuset men det ända som hände var att fransmännen tog med sig hamnlyktan vid Tullbryggan som en souvenir till Frankrike.

### 1856

Efter Krimkrigets slut kom Åbos länsarkitekt G.T. Chiewitz till Eckerö (samma arkitekt som ritade stadsplanen för Mariehamn) för att göra ett kostnadsförslag för nödvändiga reparationer på Eckerö Post- och tullhus. Trasiga lås och dörrar reparerades tillsammans med mer omfattande åtgärder för sammanlagt 2161 rubel. Det framgår dock inte vilka reparationer som gjordes.<sup>14</sup>

<sup>14</sup> Wilén (1988) sid 46, 59, 60, 64, 66, Winqvist (2018)

## 1857

Edvard Montgomery avled den 21 februari 1857 efter 22 års tjänstgöring som gränspostmästare. 4 dagar tidigare, den 17 februari avslutade Thomas Elfsberg sin tjänst som tullförvaltare för att förflyttas till Lovisa. Nästkommande gränspostmästare blev Hendrik Torsten Grönberg som innehade tjänsten 1857–1865. Bror August Xenofon Oldenburg blev nästa tullförvaltare och innehade tjänsten tills 1860. Grönberg efterträddes av RW Bergman (1865–67). Bergman efterträddes 1857 av Emil Constantin Mohell.<sup>15</sup>

## 1860-tal

Efter Edward Montgomerys bortgång och Thomas Elfsbergs flytt till Lovisa avtog post- och tullverksamheten i anläggningen. Istället inreddes på slutet av 1850-talet en del av postdelen av huvudbyggnaden (den södra) till bostad åt kronolänsmannen på Eckerö, varpå Kronolänsmann Karl Ahlström flyttade in i byggnaden med sin familj. Huset ursprungliga fyra symmetriskt placerade skorstenar kompletterades då med en femte osymmetriskt placerad skorsten.<sup>16</sup>

## 1870

Efter förhandlingar mellan ryska och svenska myndigheter öppnades en ångbåtslinje på postrutten över Ålands hav. Den 24 november anlöpte därmed det nybyggda ångfartyget *Postiljonen* Eckerö tullbrygga för första gången. Linjen trafikerades med två turer i veckan under hela 1870-talet.

## 1875–76

Samtidigt som huvudkontoret för posten flyttats från Kastelholm till den nu relativt uppvuxna staden Mariehamn drogs gränspostkontoret i Eckerö in och upphörde med sin verksamhet den 1 juli 1875. Emedan postdelen av Eckerö-post och tullhus därefter stod tomt, (med undantag för kronolänsmansbostället i bottenvåningen) fortsatte Tullverksamheten som vanligt, speciellt då ångbåtstrafiken till Sverige här ifrån fortfarande var det säkraste sättet att ta sig över Ålands hav.

I januari 1876 öppnades dock en postexpedition med benämningen ECKERÖ i Storby i post- och tullhuset, med två turer i veckan till Mariehamn vilket kompletterade de tidigare turerna till Grisslehamn.<sup>17</sup>

## 1882–1892

En telegrafiststation öppnades i Eckerö Post- och tullhus 1882. Flera telegrafister tjänstgjorde därefter. En av dessa var föreståndaren för telegrafstationen O. Strängberg vilket fick skarp kritik för att ha använt de lokaler som disponerades på ett vårdslöst sätt. Vatten från läckande kärl hade trängt igenom golvet till länsmannen i huvudbyggnadens nedervåning. Strängberg beskyldes även för att ha brutit sig in i bagarstugan i flygelbyggnaden genom att bryta upp lås och slå sönder fönster. Telegrafverksamheten upphörde 1892 då Senaten inte beviljade ytterligare anslag för en ny tioårsperiod troligtvis eftersom stationen inte längre fyllde någon större funktion då trafiken över Ålands hav kraftigt minskat till förmån för förbindelserna mellan Mariehamn och Stockholm.<sup>18</sup>

---

<sup>15</sup> Sundberg (1997) sid 88, Wilén (19bb) sid 67–70

<sup>16</sup> Wilén (1988) sid 43, 68

<sup>17</sup> Wilén (1988) sid 73-75

<sup>18</sup> Dreijer (1974) sid 9-11 Wilén (1988) sid 76-77

## 1898

Eckerö Post- och tullhus slutade helt att användas för sitt avsedda ändamål 1898 då postföringen mellan Eckerö och Grisslehamn upphörde varpå enbart en mindre del av den stora byggnaden kom att användas av post- och tullverket.

## 1910

Intresse visades dock för byggnaderna åren därefter. 1910 framställdes ett förslag om att anläggningen skulle byggas om till ”uppfostringsanstalt” efter framställda ritningar av Torsten Montell. Detta genomfördes dock aldrig.

Istället stod byggnaderna huvudsakligen outnyttjade med undantag för att de utgjorde tjänstebostad åt två ensamstående personer. Den norra delen av huset beboddes av tullförvaltaren Otto Carl Rebbinder som tillträdde sin tjänst 1897 och innehade denna till sin död 1922. Husets södra del beboddes av postexpeditören Olga Sofia Kylén mellan 1899 och 1935. Tullförvaltningens vaktmästare var också verksamma i byggnaden under denna tid.

## 1914–1918

Under första världskriget 1914–1918 befäste Ryssland med tillstånd från Frankrike och England Åland trots demilitariseringsavtalet från 1856. Med hänsyn till Sverige befästes dock inte Eckerö. Men ryska soldater var ändå stationerade för vaktjänstgöring i Eckerö post- och tullhus under flera perioder. Under inbördeskriget 1918 inlogerades även stora mängder flyktingar i anläggningen i sin väg från Finland till Sverige. Under de tidiga vårmånaderna tog tyska soldater anläggningen i besittning för logement, övernattningsställe, förvaring av krigsfångar och förhandlingsplats. Under denna tid eldade man alltför vårdslöst i byggnadens kakelugnar så att dessa senare fick rivras och under 1920-talet muras upp på nytt<sup>19</sup>



Figur 101: Eckerö Post- och tullhus uppfördes i öppen terräng i utkanten av Storby på Eckerö. Fotot är taget i början a 1900-talet och visar anläggningen bortom Storbys då fortfarande mycket öppna åkrar och ängar.

## 1924

Ålands Ungdomsförbund ansökte genom kapten Conrad Palmer om att få disponera två rum i Eckerö Post- och tullhus för att bygga upp ett hembygdsmuseum. Ansökan beviljades varpå

<sup>19</sup> Dreijer AI (1974) sid 11 Wilén (1988) sid 79-83

föremål samlades in och det som senare kom att kallas Eckerö museum byggdes upp. På 1930-talet flyttades dessa samlingar till Kastelholm när Ålands museum inrättades där.



Figur 102: Eckerö Post- och tullhus från Postrotevägen på 1920-talet. Framför byggnaden syns den pyramidformade överbyggnaden ovanför brunnen öster om gårdsplanen.

### 1939–1945

Under andra världskriget inkvarterades finska soldater i Eckerö Post- och tullhus för att bevaka att Åland inte invaderades av främmande makter.

### 1946

Monumentet över åländska postbönder väster om Eckerö Post- och tullhus, ritat av skulptören Emil Cedercreutz, invigdes av Eckerö ungdomsförening. Inför invigningsmiddagen som hölls i Eckerö Post- och tullhus hade en del av rummen renoverats genom målning och tapetsering.<sup>20</sup>

### 1947–1950

Efter att Eckerö Post- och tullhus uppmärksammats i samband med invigningen av minnesmonumentet besöktes anläggningen 1947 av Finlands turistförening som hade planer på att bygga om anläggningen till ett turisthotell. Samtidigt gjordes anspråk på att anläggningen nu borde tillfalla det autonoma landskapet Åland. Detta avbröt troligtvis turistföreningens planer. Istället framställdes idén om att anläggningen skulle byggas om till ett semesterhem för anställda inom posten och tullen. Tullstyrelsen överlät därefter sin dispositionsrätt för Eckerö Post- och tullhus helt till Post- och telegrafstyrelsen den 22.8.1950, vilka även tog på sig ansvaret för anläggningens underhåll.

### 1956–57

Under dessa år genomgick anläggningen relativt omfattande renoveringar och förändringar för att kunna fungera som semesterhem. Huset försågs med centralvärme, vatten och avlopp och

<sup>20</sup> Wilén (1988) sid 86–89, Winqvist (2018)

utnyttjades sedan för lokala postfunktioner medan huvuddelen om somrarna användes som semesteranläggning för post- och telegrafverkets anställda. För detta ändamål installerades tunna mellanväggar i några av nedervåningen och övervåningens rum för att på så vis åstadkomma flera mindre sovrum. En då modern köksanläggning inreddes där köket har sin nuvarande plats i nedervåningens sydvästra hörn. Tullstyrelsen hade dock fortfarande dispositionsrätt till 5 rum och kök samt ekonomibyggnader som i viss mån användes för lokala tullfunktioner. Dessa rum hade därför länge kvar sin ursprungliga planlösning och äldre ytskikt.

En bastuanläggning och en mindre affär inrättades i den tidigare packhuslokalen i den södra flygelns västra del. Efter en grundlig renovering av byggnaden flyttade de första semestergästerna in i juli 1957<sup>21</sup>

## 1960

Färjetrafiken mellan Grisslehamn och Berghamn i Eckerö öppnades sommaren 1960 varpå det inrättades en polisstation med häkte i den norra flygeln vid Eckerö Post- och tullhus. Polisstationen blev emellertid relativt oanvänd varpå den avvecklades bara efter några år.

## 1960-tal

På initiativ av bonden och landstingsmannen Vilhelm Wilén samlades föremål med samband till postrotetrafiken in och en sjöbod från Käringsund flyttades till den plats där en äldre postbrygga stått i en inre del av Krogarviken strax nordväst om Eckerö Post- och tullhus. Wiléns samlingar blev grunden till postrotemuseet som växte fram under 1960-talet och nu är inhytt i den norra flygeln och drivs av Eckerö hembygdsförening som startades vid samma tid.<sup>22</sup>

## 1967

I augusti 1967 tillsatte Landskapsstyrelsen en kommitté för att undersöka möjligheterna för landskapet att överta Eckerö Post- och tullhus samt för att lämna förslag om hur det skulle kunna användas. En skrivelse angående detta anspråk skickades från Landskapsstyrelsen till Post- och telegrafstyrelsen den 30.11 1967. Skrivelsen förblev obesvarad men detta blev inledningen på diskussioner i frågan på tjänstemannanivå.

Kommittén menade att anläggningen skulle vara svår att helt bygga om till hotell eller andra boendefunktioner utan snarare lämpade sig bättre för konferenser och sammankomster. Man konstaterade att anläggningens tillsammans med det då närbelägna postrotemuseet, minnesmärket över postrotemännen samt tullbryggan hade höga kulturhistoriska värden för vilka landskapsstyrelsen sågs som den naturliga förvaltaren och vårdaren. Kommittén menade att den befintliga verksamheten inte var ändamålsenlig för att förvalta och tillgängliggöra dessa värden och att anläggningen skulle lämpa sig bättre för museiändamål och kanske då som ett museum om postforslingen och tullväsendets historia. Ett sådant besöksmål menade man skulle kunna komplettera Jan-Karlsgården och Kastelholms slott.<sup>23</sup>

## 1974

Eftersom 1960-talets planer inte ledde till några väsentliga åtgärder, tillsattes av Eckerö kommun en kommunal tullhuskommitté som i sitt betänkande 1974 föreslog att Landskapsstyrelsen skulle ansöka om att överta anläggningen och tillhörande mark av staten för att bättre kunna förvalta dess kulturhistoriska värden.

---

<sup>21</sup> Eckerö Tullhuskommitté (1974) sid 3,7, Wilén (1988) sid 90–91, Palamarz (2008) sid 5. Winqvist (2018)

<sup>22</sup> Wilén (1988) sid 92

<sup>23</sup> Eckerö Tullhuskommitté (1974) sid 1–5



## 1980-talet

De åländska anspråken om övertagande tillmötesgicks inte av Post- och telestyrelsen under 1970- och 80-talet. Istället bestämde man att anläggningen skulle restaureras inför det finska postverkets 350-årsjubileum 1988. Samma år som byggnaden fyllde 160 år. Post- och telestyrelsen bad brevlades både 1981 och 1983 byggnadsstyrelsen att ta fram en förplanering för restaurering av anläggningen. 1983 gav byggnadsstyrelsen detta uppdrag åt arkitekterna vid Åbo distriktbyggnadsbyrå. Museiverket genomförde samtidigt en byggnadshistorisk utredning och inventering av byggnaden och en rapport om denna sammanställdes av Helinä Koskinen 1984.<sup>24</sup> 1984 genomföres även det nordiska keramiksymposiet ”Brobyggarna” vid Eckerö- post och tullhus. Tidningen Helsingfors Sanomat uppmärksammade verksamheten och utställningen i en artikel i vilken även kritik riktades mot Post- och televerkets underhåll av byggnaden som då var eftersatt. Post- och televerket ökade därefter sina ansträngningar för att renovera anläggningen..<sup>25</sup>

Planeringen följde vissa utgångspunkter och målsättningar utifrån en ambition att bibehålla och förstärka byggnadens kulturhistoriska värde. Enligt Koskinens rapport skulle fasaderna endast restaureras och inte förändras på något nämnvärt sätt. Invändigt ville man endast utföra nödvändiga ändringar utifrån funktion eller för att främja en återgång till tidigare utföranden. Ändringar i planen skulle endast göras om den uppnådda nyttan bedömdes vara större än den åsamkade skadan. Genomförda ändringar skulle så långt som möjligt vara irreversibla och samtidigt öka byggnadens brandsäkerhet. Husets system för värme- och fukthantering skulle inte ändras och endast högklassigt material och beprövade arbetsmetoder fick användas. Antalet tekniska installationer skulle minimeras.

Tanken var att användandet av huvudbyggnaden som semesterhem skulle innebära att rummen kunde inredas med lägre standard än ett sedvanligt hotell. Man tänkte sig då att det skulle räcka med ett självbetjäningsskök och att till exempel WC-utrymmen inte skulle behöva installeras i varje enskilt rum. Hygienutrymmen tillskapades istället genom att bastuavdelningen i den södra flygelbyggnaden renoverades och gavs två separata avdelningar. Semesterverksamheten begränsades även till sommarmånaderna, varpå inte heller vidare ventilationsåtgärder behövde genomföras och byggnadens självdragssystem kunde bevaras.

Semesterverksamheten i huvudbyggnaden skulle kompletteras av café samt museala funktioner i den norra flygeln. Man avsåg också att ta fram en miljövårdsplan för närområdet i vilken tullbryggan inräknades för att planera faciliteter för de semesterfirandes utomhusvistelse.

En stor mängd ändringar planerades och genomfördes. Bland annat reparerades och målades fasaderna. Vattentaken förnyades. Nya WC-utrymmen tillskapades i källartrapporna under trapphusen på det nedre planet. Köket som på 1950-talet byggts i nedervåningens sydvästra del moderniserades. En igenmurad dörr mellan gavelrum och sal på den övre våningen öppnades igen för att återställa den ursprungliga planlösningen. Ny WC och städskrubba byggdes i korridoren på nedervåningen. Entréerna belades med nya kalkstensplattor enligt ursprungligt mönster. Originaldörrar och fönster reparerades. Kakelugnarna bevarades. VVS- och elinstallationer förnyades och vatten och avlopp kopplades till det kommunala nätet.

Den norra flygeln ämnades utöver detta att helt bli en museal och verksamhetsfylld avdelning och postotemuseet inrymdes därmed i sina nuvarande rum i den norra flygeln, vilka tidigare utgjorde förrådsutrymmen. Den västra delen av flygeln inreddes med café samt

---

<sup>24</sup> Koskinen (1984) sid 1

<sup>25</sup> Winqvist (2018)

keramikverkstad med försäljning under ledning av keramikern Peter Winqvist. Huvudbyggnaden och den södra flygeln skulle användas för rekreation.<sup>26</sup>

### **1986**

President Mauno Koivisto med fru samt landshövding Sune Carlsson besökte Post- och tullhuset sommaren 1986.<sup>27</sup>

### **1987**

En fullständig byggnadsbeskrivning för Post- och tullhusets restaurering framställdes av Åbo distriktbyggnadsbyrå 15.6.1987. Av denna framgår detaljerad information om vilka metoder som användes vid restaureringen samt vilka byggnadsdelar som renoverades och eventuellt byttes ut. Bland annat hänvisas det till en separat fullständig litterering över vilka fönster som restaurerades och vilka som byttes ut. Detta material bör användas som utgångspunkt vid eventuella restaurerings- och förändringsåtgärder.<sup>28</sup>

### **1988**

Restaureringen av anläggningen var färdig. Samma år som den finska Posten firade sitt 350-årsjubileum.

### **1994**

Eckerö Post- och tullhus överläts från finska staten till landskapet Åland. Detta gjordes genom en förordning utfärdad av republikens president den 2.8.1994. Enligt förordningen har tullverket och gränsbevakningsväsendet därefter fortsatt rätt till tillfällig inkvartering i fastigheten vid utförande av tjänsteåligganden tills dess gränsbevakningsväsendet och Ålands landskapsstyrelse kommer överens om något annat. Landskapsstyrelsen tillsatte därefter en arbetsgrupp med uppdrag att ta fram förslag för Post- och tullhusets framtida användning med utgångspunkt i dess kulturhistoriska värde.<sup>29</sup>

### **1995–2001**

Efter Landskapet Ålands övertagande av anläggningen tillsattes en direktion och verksamhetsledare som skulle bevaka de olika intresseområden som var viktiga för post- och tullhusets långsiktiga vård och ändamålsenliga förvaltning. Direktionen var verksam till 2001. Anläggningen förvaltades då av Landskapsstyrelsens byggnadsbyrå.

Under denna tid bedrevs museala och publika aktiviteter i byggnaden. Den Stenholmska donationssamlingen ställdes ut i Tullmästarens våning och en interiörinredning i empiristil byggdes upp i bottenvåningen under namnet *Postmästarens contoir*.

### **2000**

Direktionen för Eckerö- Post och tullhus genom sekreteraren och verksamhetsledaren Peter Winqvist begärde år 2000 museibyråns utlåtande angående vilka bevarandeskydd byggnaden åtnjuter samt hur man antikvariskt ska förhålla sig till eventuella byggnadsförändringar påkallade av kommande verksamhetsförändringar.

---

<sup>26</sup> Wilén (1988) sid 42, 94–97, Koskinen (1984) sid 2–8

<sup>27</sup> Wilén (1988) sid 96

<sup>28</sup> Åbo distriktbyggnadsbyrå (1987)

<sup>29</sup> Palamarz (2008) sid 4, Förordning om överföring av överföring av Eckerö Post- och tullhusfastighet till landskapet Åland (1994)

## 2001

Sammanställningen av direktionen för Eckerö Post- och tullhus förändrades till att ej längre innefatta tjänstemän. Direktionen skulle dock ändå fortsättningsvis verka för att *...vara rådgivande organ till landskapsregeringen gällande användning och förvaltning av Eckerö Post- och tullhus.*

## 2003–2005

Huvudbyggnadens tak förnyades 2003 enligt anvisningar av företagen ECS-Teknik AB, Mellansvenska plåtteknik AB och Museiverket. Den gamla takplåten byttes ut varpå det ursprungliga undertaket kompletterades med plywoodskivor och takfilt. Den nya plåten var galvaniserad och obehandlad. 2003 restaurerades även ornamentiken på västfasadens attika genom att figurerna rengjordes och därefter målades med linoljefärg. 2004 byttes takplåten på flygelbyggnaderna ut enligt anvisningar av ECS-teknik AB Fönsterblecken på huvudbyggnaden och flygelbyggnaderna byttes ut 2004–2005 enligt anvisningar av samma företag.<sup>30</sup>

## 2008

Postkontoret i Eckerö post och tullhus stängdes i mars 2008 och öppnades istället som postombud i en butik i Storby. Den sista resten av anläggningens ursprungliga funktion upphörde. Förutsättningar för bevarandeåtgärder utreddes samma år av Landskapsregeringens museibyrå.<sup>31</sup> Samma år lämnade direktionen och verksamhetsledaren för Eckerö- Post och tullhus in ”Vision 2010” till Landskapsregeringen -ett förslag för hur ansvar och drift av Eckerö- Post och tullhus borde organiseras under en stiftelse och rikta in sig mot att skapa ett kulturcentrum, inriktat mot utställningar, mat och café, hantverk och konst mm.<sup>32</sup>

## 2010

De befintliga skärmtaken ovanför huvudbyggnadens entréer sattes upp efter verksamhetsledarens inrådan enligt ritningar utförda av MIRA arkitektstudio Micko Koskinen och arbetsbeskrivning av BVK Konsult AB.<sup>33</sup>

## 2012

Möjligheten att använda Eckerö post och tullhus som kommunkansli för Eckerö kommun diskuterades av Eckerö kommun och landskapsregeringen.<sup>34</sup> I maj 2012 tillsattes även Ålands landskapsregering en kommitté med uppgift att utarbeta förslag till långsiktig utveckling av kulturverksamheten i anläggningen. Kommittén skulle utgå från den tidigare direktionens förslag ”Vision 2010” och utarbeta ett förslag omfattande en flerårig utveckling av kulturverksamheten vid anläggningen. Kommittén lämnade sitt betänkande till Landskapsregeringen den 22.10.2012 vari man föreslog att anläggningen från och med 2014 borde förvaltas av en av landskapsregeringen samt Eckerö kommun fristående stiftelse stöd av Landskapsregeringen genom årliga bidrag.<sup>35</sup>

## 2013

En inventering över det äldre möbelbeståndet vid Eckerö Post- och tullhus genomfördes den 24.5.2013. Inventeringen resulterade i en förteckning över kulturhistoriska inventarier som bör

---

<sup>30</sup> Palamarz (2008) Åkesson (2009) Åkesson, Österlund, Larsson (2003) Nya Åland 27.6.2003

<sup>31</sup> Palamarz (2008) Nya Åland 8.2.2008

<sup>32</sup> Winqvist (2018=

<sup>33</sup> Saarinen (2010) sid 3–4

<sup>34</sup> Nya Åland 22.5.2012

<sup>35</sup> ÅLR 2012/3934, Betänkande 20.8.2012

få stanna i byggnaden samt ett urval av möbler som bör ingå i Ålands museums K-register.<sup>36</sup> Möblerna kan ej omfattas av skyddsbestämmelser, men innehar kulturhistoriska värden som är knutna till anläggningen och bör hanteras därefter. Förteckningen kan tillhandahållas av Landskasregeringens kulturbyrå.

## 2015

En tillgänglighetsinventering genomfördes 2015<sup>37</sup>, (se separat kapitel om detta)

## 2018

Plåttaket som anlades 2003 planeras att målas under hösten 2018.

### 3. Kulturhistorisk värdering

Eckerö Post- och tullhus är en nyckelbyggnad för att förstå den profana arkitekturutvecklingen på Åland under 1800-talet. Under slutet av 1700-talet hade en nordisk mer stram och enkel klassicism tagit sig uttryck i byggandet av Tosarby stenhus i Sund och även i prästgårdarna bland annat i Sund och Hammarland. Här byggde gestaltningen dock främst på utifrån inhämtade typritningar. Först i och med byggandet av Eckerö Post- och tullhus anlätades internationellt erkända arkitekter för att rita en profan, offentlig byggnad på Åland. Carl Ludvig Engel och även Carlo Bassi tillhörde tidens främsta arkitekter och var mycket framgångsrika. De var även de första arkitekterna som var verksamma i den unga staten Finland. Eckerö Post- och tullhus kan ses som en mindre variant av de storslagna offentliga byggnader CA Engel tidigare ritat vid Senatstorget i Helsingfors och har därmed en för tiden modern och internationellt anknuten arkitektur vilket endast marginellt visat sig på Åland innan dess.

I jämförelse med tidigare uttryck för klassicismen betonas om än återhållsamt de antika byggnadselementen tydligare. Den attikaförsedda framskjutna mittrisaliten, kurtinmurarna, det flacka valmade taket tillsammans med byggnadens långsträckta proportioner och symmetriska uppbyggnad är tydliga kännetecken för den empiristil som utvecklades i Europa under 1800-talets första decennier. Eckerö post och tullhus blev därmed också stilbildande för mycket av det kommande byggandet under 1800-talet på Åland. Godby sjukhus, bebyggelsen i Skarpan, Prästgården i Jomala och stora delar av den äldre bebyggelsen i Mariehamn bär tydliga empiriuttryck vilka kan härledas till byggandet av Eckerö Post- och tullhus som därmed kan sägas ha ovedersägliga arkitektur- och byggnadshistoriska värden.

Eckerö Post och tullhus uppfördes även i en för Åland helt ny skala. Den pampiga tvåvåningsbyggnaden och dess långsträckta flyglar byggdes för att manifesteras det ryska imperiets yttersta gräns mot väst och var en mycket udda fågel i den i övrigt allmogebaserade landsortsbebyggelsen på Åland. Denna kontrast är även fortfarande tydlig, trots att exempelvis Mariehamn med sina påkostade offentliga byggnader därefter tillkommit.

Byggnaden har även en central roll för att förstå det ryska inflytandet över Åland på 1800-talet. I samband med principbeslutet om att Åland skulle befästas och byggandet av Bomarsunds fästning kom igång fick även den gamla postvägen över Åland en upprättelse i rysk regi. Eckerö post och tullhus var en tydlig markering för Rysslands territoriella anspråk och byggnaden har därmed ett högt symbolvärde.

---

<sup>36</sup> Palamarz (2013)

<sup>37</sup> Müller (2015)

Byggandet av anläggningen samt användningen för post och tullverksamhet, och därefter som semesterhem och mer sentida som kulturcentrum ger även byggnaden höga identitetsskapande- och samhällshistoriskt värden samt därtill ett fortgående högt bruksvärde. Speciellt då byggnaden ägs av landskapet Åland och de fortgående publika verksamheterna är de primära för anläggningens användning.

Ovanstående värden förstärks av att Eckerö Post- och tullhus är en exceptionellt välbevarad anläggning. Exteriören har inte nämnvärt ändrat utseende sedan byggnadstiden och den interiöra, ursprungliga planlösningen har såväl i huvudbyggnaden som i flyglarna till det väsentliga bevarats eller återställt. Den ursprungliga uppdelningen av anläggningen i två separata enheter för Post- och tullväsende är fortfarande tydligt läsbar och den välplanerade rumsdistributionen med rum och salar förlagda i fil är med vissa undantag intakt.

På 1980-talet restaurerades även samtliga ytskikt under starkt inflytande av museiverket i Finland. Så långt som möjligt bevarades då äldre ytskikt och nytillkomna ytskikt anpassades varsamt efter dessa. En hög grad ursprungliga byggnadsdetaljer som fönster, golvplankor, ramverksdörrar och listverk har bevarats och under de befintliga färg- och tapetlagren finns i större delen av byggnaden äldre lager bevarade. Anläggningens närmsta närområde har dessutom till större delen lämnats obebyggd.

Sedan Landskapet Åland övertog byggnaden 1994 har alla underhållsåtgärder skett med antikvariskt överinseende. Därmed kan Eckerö Post- och tullhus sägas vara den mest välbevarade empirianläggningen på Åland samt troligtvis ett av arkitekten Carl Ludvig Engels mest välbevarade byggnadsverk.

Eckerö Post- och tullhus bevarande är i högsta grad ett allmänintresse varpå det är motiverat att byggnadsminnesförklara byggnaden och därmed försäkra att dess fortsatta förvaltning baserar sig på antikvarisk sakkunskap och hög hantverksmässig skicklighet.

## **4. Byggnadsbeskrivning**

### **4.1 Exteriör**

#### **4.1.1 Omgivning**

Eckerö Post- och tullhus är beläget en bit söder om den ursprungliga postvägen med huvudfasaden mot havet vid Signilskärsfjärden och vid sidan av Krogarviken, väster om de äldre delarna av Storby på Eckerö. I närheten finns Post- och tullbryggans ursprungliga placering längst in i Krogarviken innan bryggan flyttades ut till sin nuvarande placering på Tulludden i samma skede som anläggningen uppfördes. En timrad sjöbod från Käringsund flyttades till bryggans ursprungliga plats på 1960-talet och syns nu väl vid infarten till Post- och tullhuset från landsvägen.<sup>38</sup> Terrängen kring anläggningen är flack, och utgörs till stora delar av berg i dagen och mager sandig jord. Vegetationen är gles och består av enbuskar, vass och lägre träd. Flera sällsynta växter finns i terrängen vilka likväl som anläggningen har fredats genom ett det närmsta området har lämnats fri från bebyggelse.

---

<sup>38</sup> Wilén (1988) sid 92

Huvudbyggnaden och flyglarna sluter sig kring en utplanad och delvis stensatt gårdsplan. En ca 10m bred kvadratmönstrad stenläggning anlades framför byggnaderna strax efter byggnaden stod färdig och resten av gårdsplanen jämnades ut med fyllningsjord vilket gav den utformning gårdsplanen fortfarande har. Stenläggningen är till stora delar närmast byggnaderna övervuxen med gräs. Inga spår syns nu från den brunsanläggning som ursprungligen fanns i anslutning till gårdsplanen eller det staket som tidigare förband de båda flygelbyggnaderna i öster.<sup>39</sup> Istället finns ett nybyggt staket, en mindre lekplats och en träpaviljong strax öster om gårdsplanen vilka i låg grad harmonierar med gårdsplanens ursprungliga gestaltning. Öster om denna avgränsar ett tätare skogsparti området från bebyggelsen i öst och sydöst.



Figur 2: Eckerö post och tullhus från väst

---

<sup>39</sup> Wilén (1988) sid 44



Figur 3 och 4: Gårdsplanen från sydöst och nordväst

#### 4.1.2 Byggnadsdisposition

Eckerö Post- och tullhus består av en långsträckt huvudbyggnad i två våningar under ett flackt valmat tak samt två symmetriskt placerade långsträckta flygelbyggnader i en våning. Anläggningens arkitektoniskt betonade huvudfasad är vänd mot havet i väster för att imponera på ankommande resenärer till det ryska kejsardömet härifrån. Huvudbyggnadens och flyglarnas entréer och öppningar är istället vända mot den skyddade gårdsplanen på östsidan.

Byggnadsstommarna består av bärande ytterväggar, mellanväggar och hjärtvägg murade i tegel i två stenars tjocklek som utvändigt putsats. Byggnadskropparna står på en låg slamrad sockel av granit som skjuter ut ca 10 cm från fasadlivet. Samtliga bjälklag och takstolar vilar mot hjärtvägg och ytterväggar i huvudbyggnaden samt enbart ytterväggarna i flyglarna.

#### 4.1.3 Fasad mot väster

En utskjutande mittrisalit delar in västfasaden i tre delar. Ovanför den, på detta parti, tandsnitts prydda gesimsen avslutads mittrisaliten med en tredelad attika prydd med post- och tullverkens vapen: posthorn, merkuriestav, ymnighetshorn och akantuskranar i relief. Dessa utsmyckningar samt de volutformade konsolerna kring fönstren är huggna av gotländsk sandsten. Fasaden är även horisontellt uppdelad med ett brett vitmålat listverk mellan våningsplanen. Den ljus ockrafärgade fasaden är slätputsad på övervåningen medan undervåningens puts har mönstrats för att efterlikna en kvadermur. Den övre våningens fönster står på det horisontella listverket. Intressant nog har fem olika typer av fönsteromfattningar använts. Dessa har omväxlande komponerats med eller utan plåtklädda överstycken, volutformade konsoler och vitmålade omfattningar, vilket skapar dynamik åt den annars strama empirifasaden. Under alla 15 fönsteraxlar sitter i sockeln rektangulära tegelinfattade gluggar till krypgrunden innanför.



Figur 5: Huvudbyggnadens fasad mot väster.

Den nylagda falsade skivplåten på det flacka, valmade taket har ännu inte målats. Skivplåtens skarvar har anpassats efter varandra så att de bildar tunna horisontella linjer mellan de lodräta falsarna. Fotrännorna i takfoten leder ner vatten till skarpt vinklade, vita stuprännor. I flankerna är fasaden sammanbunden med flygelbyggnadernas gavelpartier med portalförsedda kurtinmurar. Murarna når inte upp till fasadens horisontella listverk men följer i övrigt fasadens indelning i sockel, väggfält och gesims. Själva portalerna höjer sig en aning över murkrönen med låga attikafält ovanför gesimsfälten.

#### 4.1.4 Fasad mot öster

Huvudbyggnadens östra fasad mot gården har ett enklare utförande än den västra. En tydlig betoning av mittpartiet saknas. Istället märks de båda huvudentréernas mörkt ockrafärgade pardörrar. Dessa är dock mycket anspråkslöst betonade då de har samma höjd som nedervåningens fönsterrad och utöver de vitmålade svagt utskjutande slutstenarna helt saknar omfattningar i förhållande till nedervåningens kvaderindelade putsyta. Enkla ”stallyktor” har satts upp ovanför entréerna och fasadens hörn. Trapporna framför entréerna är av släthuggen granit. De kvadratiske granitstenarna är hämtade från Åbo och är utförda på samma sätt som trappan till Åbo Akademis huvudbyggnad. Dessa bildar även fundament åt de flackt välvda glastak som 2010 sattes upp ovanför entréerna och vilar på tunna stolpar förankrade i graniten.

Nedervåningens fönster står på utskjutande, plåtklädda solbänkar som vilar på små konsoler. Övervåningens fönster står på det horisontella plåtklädda listverket och saknar helt övriga omfattningar. Den slätputsade fasaden avslutas upptill med en strikt horisontellt betonad gesims. På det falsade plåttaket ovanför finns sju rundade takkupor med spröjsade lunettfönster. De fyra ursprungliga, symmetriskt placerade skorstenarna är plåtinklädda och har kompletterats med ytterligare två mindre skorstenar och en flaggstång.





*Figur 6: Fasad mot öster, här syns även gårdsplanens kvadratmönstrade stenläggning.*

#### **4.1.5 Fasader mot norr och söder**

Huvudbyggnadens gavlar saknar helt öppningar men följer öst- och västfasadens indelning med markerad sockel, våningsindelning och horisontella listverk. De portalförsedda murarna som binder samman huvudbyggnaden med flygelbyggnaderna har på insidan grova gångjärnstappar inmurade i murverket vilket visar att öppningarna tidigare varit försedda med stängbara portar.



Figur 7–8: Huvudbyggnadens fasader mot nord och syd

#### 4.1.6 Flygelbyggnaderna

Flygelbyggnaderna vid Eckerö- Post och tullhus är långsträckta byggnader i en våning, med sina framsidor tydligt orienterade mot gården. De västra gavelpartierna och deras rum har betonats särskilt genom att fasadlivet höjts ovanför resten av byggnadens taklinje vilket gett utrymme till en flackare taklutning och ett mer monumentalt utseende på västgavlarna mot havet, trots att gavlarna inte är högre än resten av flyglarna. På gavelpartierna och långsidornas västra delar är väggarnas puts kvaderindelad på samma sätt som huvudbyggnadens nedervåning. Kring gavelfönstren är dock putsen slät vilket framhäver fönsteromfattningarna med sina plåtklädda överstycken, solbänkar, konsoler och vitfärgade omfattningar. I gavelröstet sitter ett mindre, kvadratisk fönster i ett bågfält omgärdat av en vitfärgad båginfattning vilket tillsammans med horisontellt listverk, gesims och fönsteromfattningar skapar ett effektivt skuggspel. De vitfärgade båginfattningarna finns även på flyglarnas lite mindre arkitektoniskt betonade gavlar mot öst.

På långsidorna mot gården sammanfaller gavelpartiernas horisontella listverk med takfoten längs den övriga slätputsade fasaden. I övriga utrymmen utöver gavelpartierna sammanfaller golvhöjden i stora drag med marknivån varpå trappor endast finns framför de västra dörröppningarna. Dessa är även markerade med ockrafärgade ramverksdörrar emedan dörrarna till de lägre utrymmena har enklare dörrar klädda med panel i fiskbensmönster och är försedda med högre spröjsade överljusfönster. Alla fönster- och dörrpartier avslutas i samma höjd upptill med undantag för den lägre liderporten till den norra flygelns östra del. Den vitmålade gesimsen ovanför skjuter ut ganska kraftigt men är enkelt profilerad. På flyglarnas sadeltak ligger de fortfarande omålade skivplåtarna i horisontella rader som på huvudbyggnaden. Fotrännor leder ner regnvattnet i 4 vita stuprännor längs långsidorna.

Intressant nog är de båda flyglarna inte helt symmetriska då entréer och fönster har placerats olika gentemot varandra för att motsvara flyglarnas olika rumsindelning och funktioner. På den norra flygelns bryts raden av spröjsade överljusfönster över dörröppningarna av ett ventilationsraster i samma storlek ovanför dörren till det modernt inredda tekniska utrymmet innanför.

Flygelbyggnadernas baksidor är slutna och saknar helt öppningar med undantag för en tvådelad trälucka i sockeln till den södra flygeln. Luckan leder till utrymmet under avträdet. På södra flygeln finns även en sentida liten rektangulär, enkel fönsteröppning till det ena bastuutrymmet i det före detta visthuset innanför. I övrigt följer baksidorna de slätputsade fasadernas formspråk med vitmålad sockel och profilerad gesims.



Figur 9–10: Norra- och södra flygeln från gårdsplanen



Figur 11–12: Norra flygelns gavel från väst och södra flygeln från nordost

## 4.2 Interiör

### 4.2.1 Skyddsklasser

Eckerö Post- och tullhus har fortfarande en avläsbar rumsplanering som grundar sig i uppdelningen av anläggningen i en enhet för tullväsendet och den andra för postverksamheten. Byggnaden är disponerad med separata entréer för de båda verksamheterna och det finns invändigt i huvudbyggnaden inga ursprungliga förbindelser mellan byggnadsdelarna. Även flygelbyggnaderna hade denna uppdelning då den norra flygeln var avsedd för tullmästaren och vaktmästaren och den södra för postmästare och postiljonen. Flygelbyggnadernas funktioner som bagarstuga, vedlider, visthus och avträde har därmed funnits både i norra och södra flygeln.

För att skapa ett överskådligt material har enskilda beskrivningar gjorts för varje rum i anläggningen. Hänsyn måste dock tas till att många av rummen har samband med varandra och fungerar som en större helhet. Detta gäller i synnerhet för huvudbyggnadens rum och salar mot väster, vilka är disponerade i fil med varandra. För att skapa en bild över vad som är mer eller

mindre skyddsvärt i anläggningen har ett skyddsklasssystem tagits fram utifrån graden av ursprunglighet i de olika rummen:

#### *Skyddsklass 1, Blått*

Rummet har kvar sin ursprungliga planlösning och inga nya dörröppningar eller väggar har tagits bort eller tillkommit i nämnvärd utsträckning. Det finns en plåt- eller kakelugn placerad på platsen för rummets ursprungliga värmekälla. Rummet har kvar en hög grad ursprungliga eller ålderdomliga ytskikt eller detaljer. Det finns ursprungliga eller ålderdomliga golv i rummet. De äldre ytskikten finns i hög utsträckning kvar under de nyare.

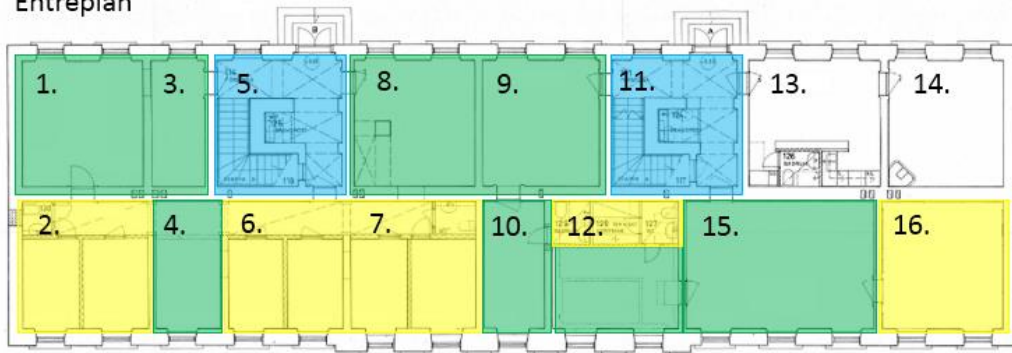
#### *Skyddsklass 2, Grönt*

Rummets planlösning kan ha förändrats i viss utsträckning genom nytillkomna / borttagna dörröppningar eller andra mindre förändringar. Golv och ytskikt har förändrats. Rummets ursprungliga värmekälla har tagits bort utan att ersättas av någon motsvarande. I övrigt har stor omsorg lagts för att så långt som möjligt behålla eller återge rummets ursprungliga proportioner och ytskikt. Äldre ytskikt kan finnas kvar under de yngre.

#### *Skyddsklass 3, Gult*

Rummets planlösning har i hög grad förändrats. Rummet har en obefintlig eller låg andel ursprungliga ytskikt eller har inte gestaltats med hänsyn till sitt ursprungliga utseende. Rummet har försetts med moderna installationer. Äldre ytskikt kan dock finnas kvar under de yngre.

### Entréplan

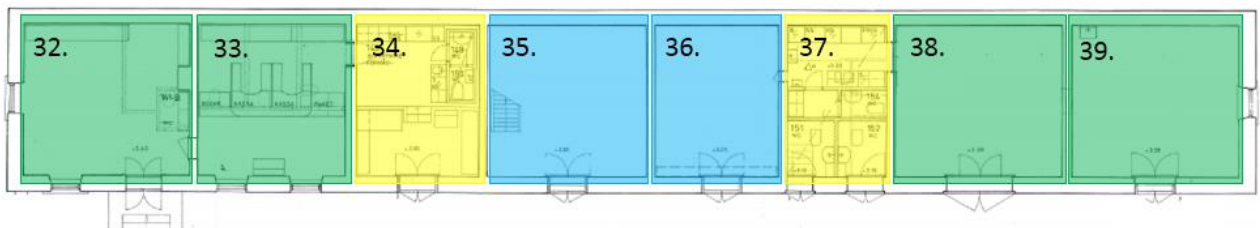


### Övre plan

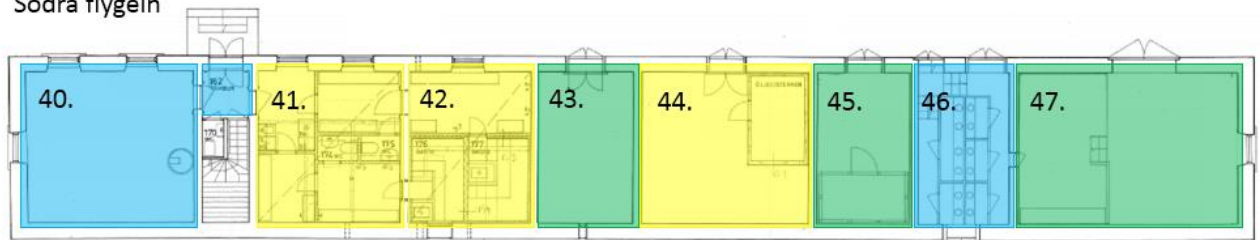


Figur 13: Huvudbyggnadens rumsindelning

### Norra flygeln



### Södra flygeln



Figur 14: Flygelbyggnadernas rumsindelning

## 4.2.2 Huvudbyggnad Entréplan

### *Rum 1: Rum för vaktmästare*

En helfransk ramverksdörr leder in till rummet i nedervåningens nordvästra hörn från västsidan. En ursprunglig dörr till tamburen söder om rummet har satts igen. Det nylagda plankgolvet och sockellisten är gråmålade och visar inga spår efter rummets ursprungliga värmekälla som stått i rummets sydvästra hörn. De papperstapetklädda väggarna är målade i rosa med stänkmålad låg bröstning i svart och rött på brandgul grund. Tak och gesims är vitmålade.

*Skyddsklass 2*

### *Rum 2: Rum för vaktmästare*

Rum 2 tillsammans med rum 4, 6 och 7, alltså hela nedervåningens nordvästra del har byggts om till en korridor som leder till 6 små kontor/sovrum samt allrum mot väster. Rum 2 har förändrats genom att en större öppning tagits upp i den södra väggen närmast hjärtväggen. Mellanväggar har därefter satts upp i rummet för att skapa en korridor och ett mindre toalettutrymme längs hjärtväggen samt två mindre kontor/sovrum. I rummen ligger brädgolv av smala gråmålade brädor. Väggarna är tapetserade med ljusgröna, marmorerade tapeter med övre bård i ljusgult och rosa under den vitmålade gesimsen. Gesimsen är gjord med gesimserna i de ursprungliga större rummen som förlaga. I korridoren utanför rummen ligger ett gråmålat plankgolv. Väggarna är målade i vitt med bröstning i grått. Ovanför dörrarna till rummen sitter tredelade överljusfönster. Dörromfattningar, dörrar och sockellister är gråmålade emedan taklist och tak är vitmålade.

*Skyddsklass 3*



Figur 15–16: Rum 1 samt avdelat mindre sovrum i rum 2



Figur17-19: Korridor med toalett i rum 2 samt helfransk ramverksdörr till rum 3 och interiör i rum 3.

### ***Rum 3: Tambur***

Rummet nås genom en gråmålad helfransk dörr med profilhyvlade foder från det norra trapphuset och är litet och långsmalt med ett ensamt fönster mot väster. Den ursprungliga dörren till vaktmästarens rum i norr har satts igen. Det nylagda plankgolvet och sockellisten är målade i gulgrå kulör. Väggarna är i sin helhet målade i ljus gulröd kulör. Likt i tamburen på våningen ovanför har gesimsen det mindre rummets kantigare profilering. Tak och gesims är vitmålade. Inga spår syns efter rummets ursprungliga värmekälla i det nordvästra hörnet.

*Skyddsklass 2*

### ***Rum 4: Rum för vaktmästare***

Det ursprungliga rummet har byggts om till ett allrum sammanbundet med korridoren som förlagts längs hjärtväggen i nedervåningens nordvästra del. Den ursprungliga värmekällan har avlägsnats och dörröppningen i den södra väggen har satts igen och ersatts med större öppningar i nord- och sydväggen närmast hjärtväggen. På golvet ligger ett gråmålat nylagt plankgolv. På väggarna sitter papperstapet som schablonmålats på grå grund i likvärdigt mönster som schablonmålningarna i tamburen på övervåningen (rum 19)

*Skyddsklass 2*



Figur 20–22: Rum 4 samt kryssvalv och ytterdörr och trapplopp i norra trapphuset (rum 5)

### **Rum 5: Förstuga, norra trapphuset**

Trapphuset är det minst förändrade utrymmet i nedervåningens norra del. Gråmålade helfranska ramverksdörrar med profilhyvlade foder leder till rummen i norr och söder och en halvfransk till salen i väster. Entrédörren utifrån är en pardörr målad i guldockra. En jämförelse mellan de släta kvadratiska kalkstensplattorna i golvet med mer grovslipade trappstegen i trapploppet till andra våningen visar att golvplattorna är utbytta. De kryssvälvda taken och de putsade väggarna är vitmålade och avslutas nedtill med en ljusgrå bröstning och ett mörkgrått sockelfält. Ett toalettutrymme har inrymts under trappan och nås via en troligtvis ursprunglig smal dörröppning i genom murverket under trappan. Den panelklädda, gråmålade toalettdörren är upphängd på ålderdomliga bandgångjärn.

*Skyddsklass 1*

### **Rum 6 och 7: Förmak och tullkontor**

Tillsammans med rum 2 och 4 har dessa rum byggts samman till en sammanhängande korridor med mindre kontor/sovrums. Med undantag från dörröppningen mot trapphuset har rummens ursprungliga dörrar satts igen och ersatts med större öppningar väggarna närmast hjärtväggen så att en korridor har bildats, vilken avslutas med ett mindre toalettutrymme åt söder. Mellanväggar har byggts för att dela upp de ursprungliga rummen i mindre rum. Längs väggen i det södra av dessa rummen löper vattenledning från ovanvåningen. Rummens gråmålade golvbrädor är smala och väggarnas tapeter är rosa. Taket och de från ursprungsformen kopierade gesimserna är vitmålade. I korridoren är golvplankorna bredare. Dörrarna till rummen har tredelade överljusfönster och gråmålade släta foder. Korridorsväggarna är målade i vitt med bröstning i grått. Taket och gesimsens listverk är vitmålade.

*Skyddsklass 3*





Figur 23–25: Korridor och mindre sovrum. (rum 6 och 7)

### **Rum 8: Rum för postiljonen**

Den ursprungliga planlösningen finns kvar i rummet med undantag för att den västra dörren till det ursprungliga tullkontoret (rum 23) har satts igen. I rummets nordvästra hörn håller en pelare upp ett kryssvalv som är sammanbyggd med trapphuskonstruktionen utanför rummet. Pelarkonstruktionen bildar fundament för spis- och bakugnsanläggningen i köket på våningen ovanför. Rummets ursprungliga värmekälla som borde ha funnits under kryssvalvet har tagits bort. Inga spår syns av detta i det nylagda brungråmålade plankgolvet med dubbla frisbrädor och hög sockellist. Väggarnas papperstapeter är målade i rosa. Gesims och tak är vitmålade.

#### *Skyddsklass 2*



Figur 26–27: Rum 8, Rum för postiljonen

### **Rum 9: Kök**

Postavdelningens ursprungliga kök nås via en helfransk ramverksdörr direkt från det södra trapphuset och har kvar sin ursprungliga planlösning. Ett avbrott i den i den övrigt profilerade gesimsen visar den tidigare placeringen av kökets bakugn och spis i det sydvästra hörnet. Det nylagda gröngråmålade plankgolvet med dubbla frisbrädor visar dock inga spår av densamma.

Väggarnas papperstapeter har målats i ljust gul kulör. En intressant detalj är dörröppningarnas starkt patinerade trösklar. Till skillnad från många andra av byggnadens trösklar verkar dessa aldrig ha bytts ut och deras slitage vittnar om en frekvent trafik till och från köket.

*Skyddsklass 2*



Figur 28–29: Patinerad tröskel och spår av köksspis i rum 9. (Ursprungligt kök)

### **Rum 10: Köskammare**

Innanför köket ligger köskammaren. Rummets ursprungliga planlösning har bevarats med undantag för en dörröppning som tagits upp i den södra väggen till ett toalettutrymme som placerats i rum 27. Det nylagda plankgolvet har målats i grågrönt för att harmoniera med väggarnas papperstapeter som målats i grågrönt. Takets lite kantigare vitmålade gesims motsvarar gesimserna i byggnadens övriga ursprungliga små rum. Rummet är beläget mitt i byggnadens betongade mittdel vilket syns på den djupa fönsternischen då ytterväggen är tjockare här.

*Skyddsklass 2*

### **Rum 11: Södra trapphuset**

Det södra trapphuset motsvarar i hög grad det norra. Gråmålad helfranska ramverksdörrar med profilhyvlade foder leder till rummen i norr och väster och en halvfransk till de södra rummen. Entrédörren är en pardörr målad i guldockra. I dörrkarmen sitter upptill två handgjorda rullblock monterade vilka tillsammans med en lina och ett lod vid sidan av dörren måste ha fungerat som en automatisk dörrstängare. I trapploppet till andra våningen sitter en ålderdomlig gråmålad dörrkarm med brädfodring i välvningen ovanför. De släta kvadratiska kalkstensplattorna i golvet har till skillnad från de mer grovslipade trappstegen i trapploppet till andra våningen bytts ut. De kryssvälvda taken och de putsade väggarna är vitmålade och avslutas nedtill med en ljusgrå bröstning och ett mörkgrått sockelfält.

I det mittersta kryssvalvet sitter en handsmidd järnkrok inmurad som fästpunkt åt en nu borttagen taklykta. Dörren till WC-utrymmet under trappan är betydligt bredare än den motsvarande i det norra trapphuset och den panelklädda gråmålade WC-dörren har också denna en betydligt modernare upphängning.

*Skyddsklass 1*



Figur 30–32: kryssvalv och dörrar i södra trapphuset (rum 11) Notera anordningen för automatisk stängning på bild 32.

### ***12: Rum för postinspektionen***

Rummets planlösning har förändrats genom att det parallellt med hjärtväggen byggts upp en ny vägg för att skapa WC-utrymmen och förråd innanför. Det norra av dessa nås från köskammaren (rum 25) i norr. Själva rummet nås från salen i söder via en gråmålad halvfransk ramverksdörr med profilhyvlade foder. Rummet ligger i byggnadens betondekade mittdel och har därför djupa fönsternischer då väggen här är tjockare. En lättruta för vädring sitter i det norra fönstret. Det nylagda brädgolvet med frisbrädor har en grågrön kulör och väggarnas papperstapeter är målade i ljust grönt. Den ursprungliga vitmålade gesimsen har även kopierats på den nybyggda väggen. Trots rummets nya planlösning är det likväl disponerat i fil tillsammans med rum 15 och 16 och här därmed fortfarande ett estetiskt samband med dessa.

*Skyddsklass 2 & 3*

### ***Rum 13 och 14: Postkontorsexpedition***

Dessa rum används som stipendiatbostad och har därmed inte kunnat inventeras. I rum 13 har en fristående modul med WC-utrymme och pentry byggts upp i rummets inre del och ska enligt uppgift inte beröra den bakomliggande hjärtväggen. Rummets ursprungliga planlösning har därmed bevarats.

### ***Rum 15: Sal för postinspektionen***

Postinspektörens sal har sin ursprungliga planlösning bevarad och är disponerad i fil tillsammans med rum 27 och 31. I samtliga dörröppningar sitter gråmålade helfranska ramverksdörrar med profilhyvlade foder. Det gråmålade plankgolvet med dubbla frisbrädor och hög sockellist är sekundärt. Rummets väggar är klädda med rosamålad papperstapet och den profilerade gesimsen och taket är vitmålade. Den ursprungliga värmekällan i salens sydöstra hörn är borttagen.

*Skyddsklass 2*



Figur 33–34 Dörr mellan rum 12 och 15 samt delar av köksinredning i rum 16

### ***Rum 16: Rum för postinspektionen***

Nedervåningens i fil disponerade sydvästra rumssvit avslutas med ett rum som nu används som kök. Den inre väggen har flyttats ut för att dölja installationer samt möjliggör infällda skåp och installationer i väggen. Över den vita kakelbeläggningen på väggarnas nedre delar är väggarna målade i gult. En färgskada i en av fönsternischerna visar ett mer ursprungligt färglager i rosa.

På golvet ligger en heltäckande plastmatta. Under denna finns inget fullständigt plankgolv bevarat då golvet förändrats i omgångar och flera håltagningar gjorts för golvbrunnar mm. Den vitmålade gesimsen har bevarats samt kopierats på den utflyttade inre väggen. Rummet är disponerat i fil med rum 12 och 16. Rummets dörröppning ska därför bevaras på sin plats.

*Skyddsklass 3*

## **4.2.3 Huvudbyggnad Övre plan**

### ***Rum 17: Rum***

Rummet har ett ursprungligt plankgolv med dubbla frisbrädor målat i grått med hög, gråmålad, upptill profilhyvlad sockellist. Väggar är klädda med papperstapet som målats i ljust gult ovanför en låg stänkmålad bröstning i svart och rött på orange grund.

De båda fönstren har mittpost, två lufter med vardera tre rutor, inner och ytterfönster samt fönsterhakar av modell vanlig kring sekelskiftet 1900, samt från 1800-talet. På det södra fönstret sitter en lättruta eller på ryska: *fortuschka* (En öppningsbar båge för vädring infälld i fönsterbågens sidostycken och spröjs.) Under fönstren sitter gråmålade fönsterbänkar av trä. I nischerna under fönstren sitter vattenburna radiatorer. Rummets dörröppningar har rikt profilhyvlade foder samt fodersocklar målade i grått. (Dörrblad saknas) Taket är vitmålat och takfärgen har dragits ned en bit på väggarna via en profilerad, svängd gesims. I rummets sydvästra hörn finns en vitmålad plåtugn med ornamenterade gjutjärnsluckor.

*Skyddsklass 1*



Figur 35–38: Byggnadsdetaljer i rum 17

### **Rum 18: Rum för tullförvaltaren**

I rummet finns ett ursprungligt plankgolv målat i gröngrått med dubbla frisbrädor i samt en ursprunglig upptill profilhyvlad sockellist. Väggarna är klädda med papperstapet som i sin helhet målats i ljust grön nyans. Takfästet har en betonad gesims. I rummets sydvästra hörn finns en rektangulär vit kakelugn, upptill rikt ornamenterad med ommålade gjutjärnsluckor. En lätttruta finns på det norra fönstret.

#### *Skyddsklass 1*



Figur 39–41: Kakelugn, dörrfoder och golv (rum 18)

### **Rum 19: Tambur**

Rummet är en liten tambur precis norr om det norra trapphuset. Golvet är ett ursprungligt, gråmålat plankgolv med ursprungliga, höga, upptill profilhyvlade sockellister. På väggarna har ett schablonmålade mönster återskapats. Ett fält med den ursprungliga väggmålning som använts som förlaga har sparats ovanför rummets norra dörröppning. Likt i de övriga av byggnadens mindre rum är gesimsen annorlunda än i byggnadens större rum och salar. Den är kantigare och upptar aningen mindre yta på väggarna. En lättruta finns i den högra fönsterbågen i rummets enda fönster. I rummets nordvästra hörn finns en rektangulär vit kakelugn med enkla plåtluckor. I den västra dörröppningen genom byggnadens hjärtvägg sitter en helfransk gråmålad ramverksdörr.

#### *Skyddsklass 1*



Figur 42–43 Kakelugn och schablonmålningar i tamburen (rum 19)

### **Rum 20: Sal för tullförvaltaren**

Tullförvaltarens sal har en ursprunglig planlösning och är disponerad i fil tillsammans med de övriga av andra våningens nordvästra rum. Det ursprungliga gråmålade plankgolvet har ett aningen enklare utförande utan frisbrädor och med smalare plank. Längs den västra väggen finns tre fönster, med en lättruta i det mittersta. Väggarna är klädda med papperstapet och är målade i ljusgult i sin helhet. Taken och gesimsen är vitmålade. I salens sydöstra hörn står en rektangulär kakelugn med kraftigt rundade hörn och gjutjärnsluckor.

#### *Skyddsklass 1*



Figur 44–46: Kachelugn och golv i Tullförvaltarens sal (Rum 20) Välvat trapplopp i norra trapphuset (rum 21)

### ***Rum 21: Norra trapphuset***

Flera ursprungliga byggnadsdetaljer i det norra trapphusets andra plan bidrar till byggnadens ålderdomliga karaktär. Golvets kvadratiska plattor samt trappstegen i kalksten har aldrig bytts ut och är inte lika välslipade som de motsvarande på det nedre planet. I utrymmet mellan trapploppen har det dock under senare tid inretts en toalett. Här har golvet bytts ut och man kan tydligt se skarven mellan ursprungliga och nyare golvplattor. I trapploppet till vinden sitter en välvd branddörr hopnitad av tjock järnplåt. (gissningsvis är plåten av samma sort som husets ursprungliga taktäckning) Dörren hålls ihop av grova handsmidda bandgångjärn och på dess baksida sitter en ålderdomlig handsmidd låsmekanism. Trapphusets väggar är slätputsade och målade med mörkgrå sockel, ljusgrå bröstning samt gräddvita väggfält som utan avbrott fortsätter upp i de höga kryssvälvda taken. Längs trapploppen sitter gråmålade ledstänger i trä. 3 gråmålade halvfranska ramverksdörrar leder från trapphuset till våningsplanets rum.

### ***Skyddsklass 1***



Figur 47–49 Ursprungligt kalkstengolv i trapphus (rum 21). Köksspis och skarv i trägolv. (rum 22)

### **Rum 22: Kök**

Trots att modern köksinredning har installerats har det ursprungliga kökets äldre ytskikt till stora delar bevarats eller återskapats. Rummet har kvar sin ursprungliga planlösning och i dess nordvästra hörn finns en murad bakugn samt järnspis under en murad spiskåpa. Spisanläggningen är kalkputsad och kring bakugnen klädd med vitt kakel. En skarv i plankgolvet vid spisen visar dock att spisanläggningen förminskats i förhållande till sin ursprungliga storlek. Golvet är därmed hopfogat av äldre samt nyare brädor. De äldre överväger dock och golvet dubbla frisbrädor i rummets södra del är intakta. Väggarna är ljusgula och tak med gesims är målade i vitt. En lättruta sitter i det norra fönstret.

*Skyddsklass 1*

### **Rum 23: Tullkontoret**

Rummet har kvar sin ursprungliga planlösning och ligger i fil tillsammans med rum 18, 20 och 25. Det ursprungliga plankgolvet med dubbla frisbrädor och hög profilhyvlad sockellist är målat i en grågrön nyans. Väggarna är vita med låg bröstning i svart och rött på ljusgrå grund. Tak och gesims är vitmålade. En lättruta sitter i det högra fönstret. I rummets nordöstra hörn finns en vit, rektangulär kakelugn med rundade hörn.

*Skyddsklass 1*



Figur 50–52: kakelugn, rum i fil och frisbrädor i ursprungligt golv (rum 23)

### **Rum 24: Rum för resande**

En ny vägg har uppförts genom den västra delen av det ursprungliga rummet för att tillskapa tre mindre toalettutrymmen närmast byggnadens hjärtvägg. Den mittersta av dessa vetter mot detta rum emedan nya dörröppningar för de båda andra toaletterna har tagits upp i hjärtväggen och nås från de västra rummen. Rummets grundplan är därmed påtagligt förändrad. Den nya väggen är dock anpassad efter de övriga väggarna genom att den fått likvärdig gesims, gråmålad papperstapet samt att den ursprungliga sockellisten har återanvänts. Den lilla dörren till toalettutrymmet och dess smala släta träfoder har målats i samma grå kulör som rummets



helfranska entrédörr med sina profilhyvlade omfattningar. Det nylagda gråmålade plankgolvet har försetts med en enkel frisbräda. Enligt den ursprungliga planritningen har en rökkanal löpt genom hjärtväggen precis där en ny dörröppning tagits upp till det södra av toalettutrymmena. (nås från rum 10) Den ursprungliga rökkanalen syns här fortfarande som en nisch i väggen ovanför dörröppningen. Rummet för resande har troligtvis ursprungligen varit försedd med en enklare järnkamin som värmekälla.

*Skyddsklass 2 & 3*

### **Rum 25: Kabinett**

De nordvästra rummens disponering i fil avslutas i detta mindre kabinett. Ursprungligen har rummet enbart nåtts genom dörren från norr. Utöver den finns i rummet nu även en passage försedd med dubbla branddörrar i stål till byggnadens södra del samt en dörr till ett mindre toalettutrymme i öst. Den nya öppningen i söderväggen har intressant nog inte placerats i linje med de västra rummens övriga dörröppningar för att bygga vidare på rummens filindelning. Istället har dörren placerats på väggens östra del. På så sätt markeras fortfarande byggnadens ursprungliga indelning i två separata enheter för tull- respektive postväsende. Det grågrönmålade plankgolvet har en grovhuggen karaktär och ser ursprungligt ut. Väggarna är målade i en rödaktig gul nyans och takfästet har det mindre rummets lite kantigare gesims. I rummets sydöstra del finns en vitmålad plåtugn. I fönstrets högra båge sitter en lättruta.

*Skyddsklass 2*



Figur 53–55: Kabinett med rörspis (rum 25) samt dörrar i södra trapphuset (rum 26)

### **Rum 26: Södra trapphuset**

Det södra trapphuset är i stort sätt ordnad i samma utförande som det norra och har till exempel inte spegelvänts gentemot detta. På detta våningsplan har dock den ursprungliga dörröppningen till de sydöstra rummen satts igen och ersatts av en glasad pardörr närmast hjärtväggen. I utrymmet mellan trapploppen har ett mindre toalettutrymme installerats. I det övriga utrymmet ligger ursprungliga kalkstensplattor och i trapploppet till vinden sitter som även i det norra trapphuset en ålderdomlig branddörr hopnitad av järnplåt. Väggarna och de kryssvälvda taken är putsade och vitmålade med bröstning och sockel i ljus- respektive mörkgrått.

*Skyddsklass 1*

### **Rum 27 och 28 Rum för postkontorsskrivare och postinspektion**

Dessa rum har påtagligt förändrats genom att väggar har byggts upp längs med hjärtväggen så att en korridor samt ett mindre toalettutrymme skapats längs byggnadens mitt. De båda rummen har delats upp till 4 mindre rum vilka nås via den nya korridoren. De ursprungliga dörröppningarna har satts igen och istället har nya dörröppningar tagits upp längs korridoren närmast hjärtväggen. Även den ursprungliga dörren till rum nr 15 har flyttats mot norr. I den tidigare dörröppningen har det istället inrymts ett mindre städförråd. Samtliga utrymmen har försetts med nya plankgolv och sockellister som målats i grått. Väggarna har tapetserats med ljusgula, marmorerade tapeter och man har ombesörjt sig om att kopiera rummens ursprungliga gesims i de nya rummen. De båda äldre värmekällorna har plockats bort. Ovanför dörrarna till de nya rummen sitter överljusfönster. Utrymmenas ytskikt och detaljer är välgjorda och det är tydligt att de övriga äldre rummen använts som förlaga.

*Skyddsklass 3*

### **Rum 29: Rum för resande**

Detta rum inleder den filindelade rumssvit om tre rum i byggnadens sydvästra del. Rummet har ett gråmålat ursprungligt plankgolv med dubbla frisbrädor samt hög, upptill profilerad sockellist. Väggarna i sin helhet samt tak och gesims är vitmålade. Värmekällan i rummets sydöstra hörn har plockats bort. En skarv i plankgolvet vittnar om dess tidigare placering. I den östra väggen (hjärtväggen) har en dörröppning tagits upp till ett mindre toalettutrymme införlivat i rum 24. En lättruta sitter i det vänstra fönstret.

*Skyddsklass 2*



*Figur 56–57 Nyupptagna dörrar samt spår av ursprunglig kakelugns placering (rum 29)*

### **Rum 30: Sal för resande**

Salen har kvar sin ursprungliga rumsindelning samt ursprungligt gråmålat plankgolv med dubbla frisbrädor och hög upptill profilerad sockellist. Några mindre skador i golvet visar åtminstone 3 äldre färglager under det yttersta färgskiktet. Brunt, mörkgrått och ljusgrått. Det

yttersta och det innersta lagret är mest lika varandra. Väggarna är klädda med papperstapet som målats i ljusgult med stänkmålad bröstning i rött och svart på rosa grund. Tak och gesims är vitmålade. I rummets sydöstra hörn finns byggnadens största kakelugn med vitt kakel och gjutna silverfärgade luckor. I det mittersta fönstret finns en lättruta. Mo trapphuset i öster vetter en helfransk ramverksdörr med profilhyvlade foder.

### *Skyddsklass 1*

#### **Rum 31: Rum**

Rummet är disponerat i fil tillsammans med rum 10 och 12 och har kvar sin ursprungliga planindelning med förbehåll för rummets östra dörröppning som flyttats en aning mot norr. Det ursprungliga plankgolvet med dubbla frisbrädor och hög sockellist är gråmålat. Väggarna är målade i ljust skärt med stänkmålad bröstning i svart och rött på gråbrun grund. Taket och gesimsen är vitmålade. Rummets ursprungliga värmekälla har tagits bort med det nu övermålade fundamentet till en kakelugn finns kvar i golvet.

### *Skyddsklass 2*



Figur 58–60: Rum i fil och kakelugn (rum 30) samt ursprunglig placering av kakelugn samt nyupptagen dörr. (rum 31)

### **Huvudbyggnadens vind**

Huvudbyggnadens vindsutrymme nås via de båda trapphusen välvda trapplopp. Utrymmet är uppdelat i tre sektioner med en enkel brädvägg i söder och en nyare reglad gipsvägg i norr. Hela vindsbjälklaget är belagt med ett brandskyddsskikt av murat tegel. Ytterväggarnas tegelmurar når en bit ovanför vindens golvnivå. De handbilade svenska takstolarna är hopfogade med dymlingar och vilar på hammarband som införlivats i ytterväggarna. Takstolarnas sid- och underarmar når en bit in i vindsutrymmet och har en inre fästpunkt på i ett inre hammarband som vilar på små pelare ovanför mellanväggarna innanför ytterväggen. Yttertaket är gjort av 36 mm tjocka brädor vilka vid senaste takbytet belagts med plywood och asfaltspapp under skivplåten.

Mot gårdsplanen finns sju mindre takkupor. Takbrädorna som sammanfogats med grova klippspik till rundade takkupor har huggits för hand och är välvda i längdriktningen. De spröjsade lunettfönstren i vindskuporna är ursprungliga. I vindens mittersta del gömmer sig en flack frontespis med sadeltak bakom huvudfasadens attika mot väst. Murstockarna är

vittrappade. Ett komplext murstockssystem är sammanbyggt med det södra trapphuset, Vid trappan finns en inskription i rappningen som antyder när konstruktionen putsades (J.T. 88)

*Skyddsklass 2*



Figur 61–65: Byggnadsdetaljer post- och tullhusets vind

#### 4.2.4 Norra flygeln

##### *Rum 32: Bagarstuga*

Norra flygelns ursprungliga bagarstuga, som tidigare även fungerat som häkte och polisstation och därefter postkontor, används nu tillsammans med rum 33 och 34 för chokladtillverkning och försäljning. I rummets nordöstra hörn är den gamla bakugnen borttagen men murstocken finns fortfarande kvar. Taket är ett hyvlat och spontat brädtak uppspikat med handsmidd spik/klippspik med grova skallar. Den vita färgen hänger i flagor i taket. Golvet är ett sekundärt plankgolv målat i grått och väggarnas papperstapeter är målade i ljust gult.

*Skyddsklass 2*

##### *Rum 33: Visthus för tullförvaltaren*

Utrymmet används tillsammans med rum 32 och 34 för chokladtillverkning och försäljning. Den ursprungliga dörröppningen med breda profilhyvlade dörrfoder från bagarstugan i väster har kompletterats med en dörröppning i den östra väggen närmast den norra ytterväggen. På golvet ligger ett gråmålat nylagt plankgolv med dubbla frisbrädor och papperstapeterna är målade i rosa. Takfoten och den enkelt svängda gesimsen är målade i vitt. Rummet inreddes 1988 med försäljningsdisk mitt i rummet samt hyllinredning längs väggarna från tiden det var postkontor. Golvet bakom försäljningsdisken är förhöjt.<sup>40</sup>

### *Skyddsklass 2*



Figur 66–67: Tak och rumssammanhang (rum 32 och 33)

### **Rum 34: Visthus för vaktmästaren**

Det ursprungliga visthusutrymmet används som kök, personalutrymme och lager för chokladverksamheten i rum 32 och 33. I den inre delen av rummet har golvet höjts till samma nivå som golvet på andra sidan den sekundärt upptagna dörröppningen i västväggen. I rummets nordöstra del har det uppförts en fristående modul med förråd, WC och pentry. Rummets yttre del har samma nivå som gårdsplanen utanför. De ursprungliga träportarna från gården har kompletterats med en glasad innerdörr av stål. I mellan porten och innerdörrarna har den träklädda portnischen målats svart. Väggarna är målade i ljusrosa och den enkelt svängda gesimsen och taket är vitmålade.

### *Skyddsklass 3*

### **Rum 35: Vedlider för tullförvaltaren**

Det ursprungliga vedlidret används nu som postrotmuseum. Utrymmet nås enbart genom porten från gården. De yttre träportarna har kompletterats med glasade ståldörrar innanför och den träklädda portnischen mellan dörrarna är svartmålad. Golvet är murat i ett kvadratisk

<sup>40</sup> Winqvist (2018)

mönster av rött handslaget golvtegel med gråa fogar. Vägarna är kalkputsade och vitmålade. Brädtaket är omålat och de flesta av de tätt liggande, synliga takbjälkarna är ramsågade. Några är även handbilade. I rummets sydvästra hörn leder en troligtvis ursprunglig trappstege till en lucka till flygelbyggnadens vindsplan. Trappstegens nedre del har lagats med nytt trä på ett sätt som visar att vedlidret från början troligtvis saknat en egentlig golvbeläggning och att stegens nedre del pga. av sin kontakt med marken ruttnat och varit nödvändig att reparera.

#### *Skyddsklass 1*



Figur 68–70 Tegelgolv, vindstrappa och takbjälkar (rum 35)

#### **Rum 36: Vedlider för vaktmästare**

Det ursprungliga vedlidret används nu som filmsal. De yttre träportarna har kompletterats med glasade ståldörrar innanför och den träklädda portnischen mellan dörrarna är svartmålad. Golvet är murat i ett fiskbensmönster av rött handslaget golvtegel med gråa fogar. Tegelväggarna är putsade och målade i vitt. Brädtaket är omålat de tätt liggande, synliga takbjälkarna är antingen ramsågade eller handbilade. En träfodrad liten lucka i den östra väggen till det ursprungliga avträdet i väster visar att utrymmet använts som djurstall. Stallinredningen fanns kvar tills 1984 då utrymmet tömdes.<sup>41</sup>

#### *Skyddsklass 1*



Figur 71–73: Golvbeläggning, gödsellucka och takbjälkar i ursprungligt vedlider (rum 36)

#### **Rum 37: Avträde**

Norra flygelns ursprungliga avträde har kraftigt gjorts om. toalettfunktionen finns kvar genom att två mindre WC-utrymmen anlagts närmast de ursprungliga dörröppningarna till utrymmet. Innanför dessa har det anlagts ett cafékök samt, förråd och ett WC-utrymme för personal. I WC-utrymmena mot gården har de äldre golven av rött tegel murat med gråa fogar i fiskbensmönster bevarats tillsammans med stänkmålade väggfält på den västra och östra väggen. Väggarna är för övrigt putsade och målade i vitt med grå bröstning. I taket sitter sekundära bräddtak med hålkärslister i takfästet. Dessa tak finns även i köksutrymmet innanför,

<sup>41</sup> Winqvist (2018)

där golvet istället belagts med gula klinkerplattor och väggarna nedtill kaklats i vitt. Upptill är väggarna vitmålade.

### *Skyddsklass 3*



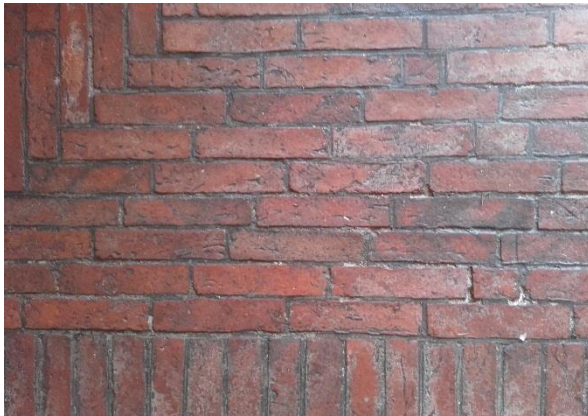
Figur 74–75: Det ursprungliga utrymmet för avträdes har inretts med cafékök samt WC-utrymmen mot gården.

### **Rum 38: Vagnslider för resandes ekipage**

Utrymmets funktion som vagnslider syns på storleken av de ursprungliga portarna som nu står öppna året om. Fram tills 1984 fungerade utrymmet som häststall och var försett med spiltor och dyngrännor.<sup>42</sup> Innanför de öppna portarna sitter glasade ståddörrar. Portnischen mellan dörrpartierna är putsade och ockrafärgade likt de exteriöra fasaderna. På den östra sidan i portnischen finns ett par inskriptioner av initialer bevarade i putsen. Invändigt har den ursprungliga planlösningen kompletterats med dörröppningar till köket i väster och det större utrymmet i öster. Golvet är belagt med rött golvtegel som murats i kvadratmönster med gråa fogar. Väggarna är putsade och ockrafärgade. På syd- och västväggen har äldre målade initialer på väggarna bevarats och inte målats över. I taket syns tätt sittande, handbilade takbjälkar med ett omålat brädlager ovanför. I bjälkarnas infästningar i muren sticker det fram björknäver som lagts som diffusionsspärr mellan bjälkarna och murverket.

### *Skyddsklass 2*

<sup>42</sup> Winqvist 2018



Figur 76–79: Byggnadsdetaljer i rum 38

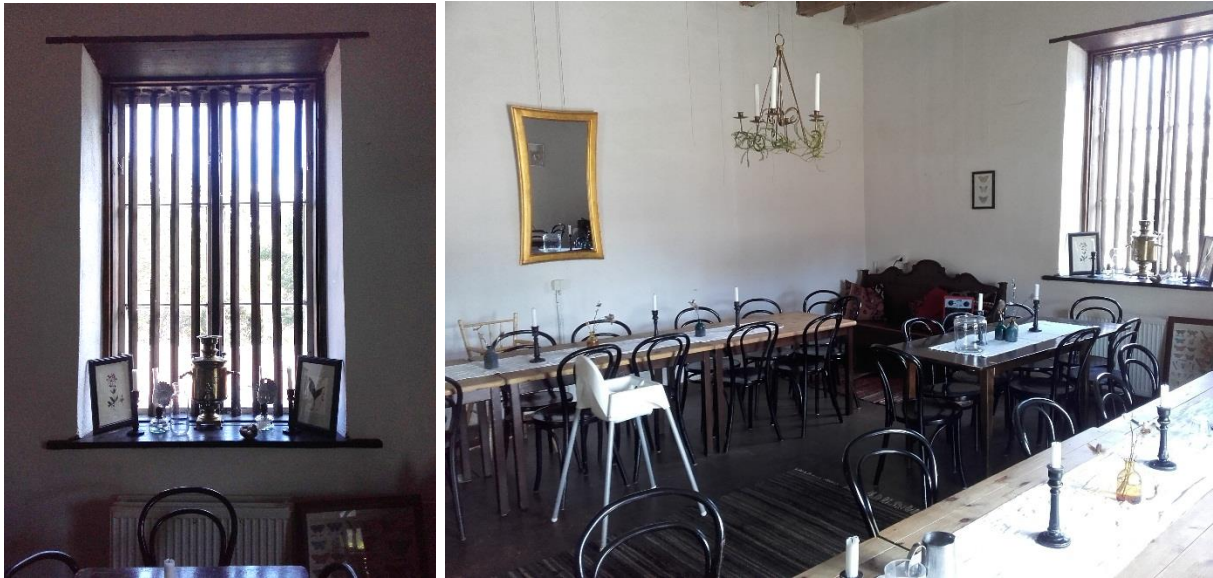
### **Rum 39: Vagnslider för resandes ekipage**

Till skillnad från det västra vagnslidret har detta lider en mycket låg portöppning. De träklädda portnischerna är svartmålade och innanför portarna sitter en glasad ståldörr. Invändigt finns ett brunmålat relativt sentida gjutet betonggolv som höjer golvhöjden avsevärt i jämförelse med den lägre golvnivån i det västra lidret. Golvet, som tillsammans med öppningen mellan rum 38 och 39, härstammar från 1980-talet då utrymmet användes som keramikverkstad. Golvet har höga gjutna sarger och innanför dessa har ett par centimeters marginal lämnats till de putsade vitmålade väggarna. Ett ursprungliga tegelgolv ska vara bevarat under betonggolvet. Utrymmets enda fönster är försett med ett grovt, tätsittande galler. Enligt uppgift härstammar galleret från den tid då utrymmet användes som förråd för Tullens beslagtagna sprit. I taket är de tätt sittande handbilade takbjälkarna synliga. Bräddlagret ovanför har delvis förnyats. Detta syns i takpartiet mot gården, där det sägs att de äldre takbrädorna bytts ut efter att inbrott till spritförrådet gjorts denna väg.<sup>43</sup>

*Skyddsklass 2*

<sup>43</sup> Winqvist (2018)





Figur 80–81: Fönster med galler och caféinredning (rum 39)

#### 4.2.5 Södra flygeln

##### *Rum 40: Våg och packhus*

Det stora rummet samt farstun i den södra flygelns södra del har kvar sin ursprungliga planlösning. Under trappan i farstun har dock inretts ett mindre WC-utrymme. Tamburen har ett nylagt plankgolv samt putsade, vitmålade väggar och tak. Rummet på gaveln nås via gråmålad bred halvfransk dörr med profilhyvlade foder och fodersocklar. På denna dörr finns ett invändigt kammarlås med trycke i mässing, vilka var vanliga vid sekelskiftet 1900.<sup>44</sup> I rummet innanför finns ett ursprungligt gråmålat plankgolv. Den höga sockellisten är dock utbytt. I mitten av den östra väggen står en vitmålad bred plåtugn med luckor i gjutjärn. Väggarna är putsade och målade i ljust gult. I taket sitter vitmålade brädor uppspikade med handsmidd spik/klippspik med grova skallar ovanför de breda hålkärllisterna. På vindsvåningen ovanför rummet finns en inredd lägenhet som inte var tillgänglig vid inventeringstillfället.

##### *Skyddsklass 1*



Figur 82–83 ursprungligt våg- och packhus, rum och takdetaljer (rum 40)

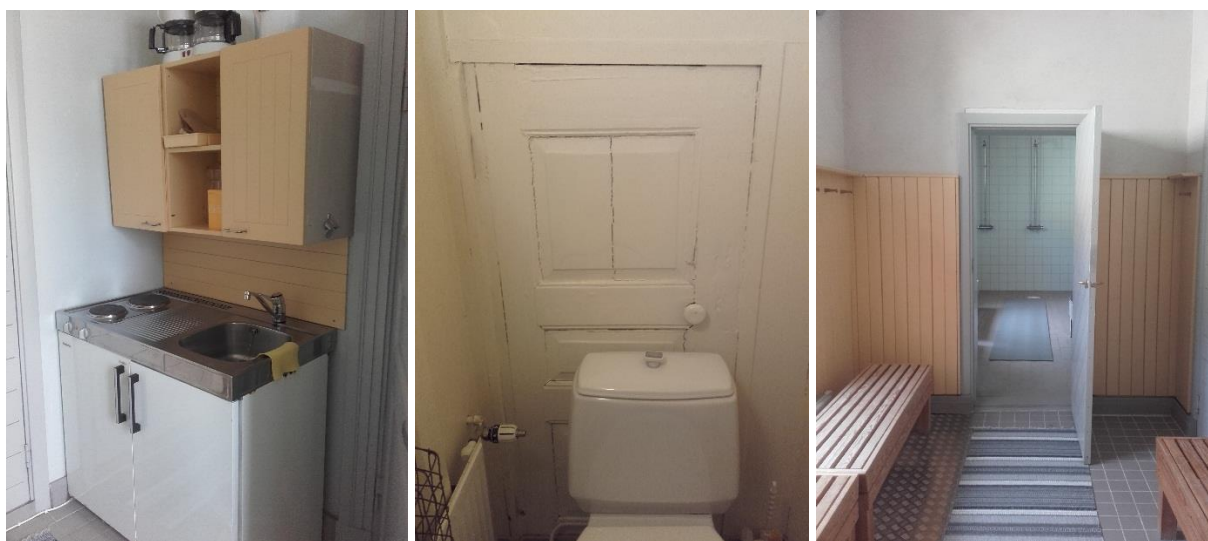
<sup>44</sup> Byggnadsapotekets handbok (2011) sid 94.

### ***Rum 41 och 42: Bagarstuga, visthus för postmästaren***

Den ursprungliga bagarstugan och visthusen har byggts om till en bastuanläggning. Mellanväggar har satts upp för att skapa separata bastuutrymmen, duschrum, WC-utrymmen, omklädningsrum och ett mindre pentry. Eventuellt finns bagarstugans gamla bakugn kvar gömd inne i väggen bakom trapporna i tamburen. En övermålad trälucka i WC-utrymmet i tamburen leder till detta utrymme. Mellanväggen mellan rum 41 och 42 finns också kvar, dock har en kompletterande dörröppning tagits upp i vägens södra del för att förbinda det ena duschrummet med bastuutrymmet innanför. I denna bastu har även en fönsteröppning i den södra ytterväggen har även tagits upp.

I övrigt har utrymmenas golv belagts med klinker. I duschutrymmena är väggarna kakelklädda emedan de i omklädningsrummen försetts med hög bröstpanel, ovanför denna är väggarna putsade och vitmålade. I det första rummet som fungerar som förstuga för bastuanläggningen har väggens putsskikt spruckit upp i stora horisontella sprickor efter ett större vattenläckage i kulverten mellan byggnaderna.<sup>45</sup> Sprickorna har fyllts med gipsmarkörer för att kartlägga eventuella breddningar av sprickorna. Taken är klädd med spontad vitmålad/omålad panel samt hålkärllister i takfästena.

#### *Skyddsklass 3*



Figur 84–86 Pentry, lucka bakom toalett och omklädningsrum (rum 41–42)

### ***Rum 43: Visthus för postiljonen***

Innanför den yttre träporten har det installerats glasade ståldörrar. Den träklädda portnischen mellan dörrarna är svartmålad. Rummet innanför har kvar sin ursprungliga planlösning och på golvet ligger ett fiskbenmönstrat rött tegelgolv med gråa fogar. Dom putsade väggarna, den svängda gesimsen samt taket är vitmålade.

#### *Skyddsklass 2*

<sup>45</sup> Winqvist (2018) Nordlund (2018)

### **Rum 44: Vedlider för postmästaren**

Utrymmet har kvar sin ursprungliga planlösning men samtliga ytskikt har anpassats för att fungera som en modern el- och värmecentral med ett gjutet betonggolv och slätputsade väggar och tak vilka i hög grad använts för infästningar av tekniska installationer.

*Skyddsklass 3*



Figur 87–88: tegelgolv i rum 44 och öppen takkonstruktion i rum 45

### **Rum 45: Vedlider för postiljonen**

Rummet har kvar sin ursprungliga planlösning. Väggarna är putsade och vitmålade och golvet är belagt med ett skivmaterial. (Det är oklart om det finns ett äldre golv under dessa) Takkonstruktionen är öppen och flygelns svenska takstolar och de breda takplankorna syns mellan de tätt sittande, handbilade takbjälkarna. Rummets inre del har inretts med förrådsutrymmen genom att Gunnebo-stängsel märlats fast på träreglar.

*Skyddsklass 2*

### **Rum 46: Avträde**

Den södra flygelns ursprungliga avträde har bevarats helt intakt. Utrymmet upptas helt av en omålad brädkonstruktion sammanfogad av klippspik / handsmidd spik med grova skallar. Två omålade trätrappor leder upp till två avdelningar med separata avträdesbåsar. Båsens dörrar är hopfogade av brädor upphängda på bandgångjärn. På flera av dörrarna sitter kammarlås med enkla dörrvred av järn. De yttersta båsen är öppna upptill så att dagsljuset från överljusfönstren i ytterväggen kan nå in. Dessa båsar måste varit mest välanvända och har till skillnad från de övriga tapetserats med tapet och tidningspapper. Gammalt klotter och namnteckningar pryder väggarna. Även brädtaket ovanför dassen är omålat. Utrymmet för latrintunnorna under avträdeskonstruktionen nås dels genom den östra av utrymmets dörröppningar mot gården samt en mindre lucka i sockeln på husets baksida. Utrymmet är belamrat med äldre brädor och plank, bland annat sittbrädor till avträdesbåsen. Materialet ska ses som ursprungliga byggnadsdelar tillhörande anläggningen och ska inte avyttras.

## *Skyddsklass 1*



Figur 89–93: Interiör i avträde, (rum 46)

### ***Rum 47: Häststall***

Innanför de stora portarna till det ursprungliga häststallet lades det 1988 in ett brädgolv samt en upphöjd scen längs den västra väggen. Väggarna är putsade och vitmålade och i den västra väggen finns ett ursprungligt gödselutkast till avträdet på andra sidan väggen som det ända påtagliga spåret av utrymmets stallfunktion. Takkonstruktionen är öppen och flygeln svenska takstolar och breda yttertaksbrädor syns mellan de tätt sittande handbilade takbjälkarna. Gavelröstet ovanför bjälklaget är oputsad.

## *Skyddsklass 2*



Figur 94–95: Scen och takbjälkar (rum 47)

## 5. Nödvändiga åtgärder för ökad tillgänglighet

Eckerö Post- och tullhus genomgick en tillgänglighetsinventering 2015 i vilket anläggningens grundläggande tillgänglighetsproblematik adresserades. Inga åtgärder har ännu vidtagits för att öka tillgängligheten. Den mest svårlösta problematiken handlar om att det saknas ramper och automatisk dörröppning i de entréer som har en nivåskillnad gentemot markplanet samt att hiss saknas till utställningsytorna på huvudbyggnadens övre våning. Det saknas även tillgängliga toaletter i huvudbyggnaden samt ledstråk från parkering till entréer över gårdsplanen som sedan uppförandetiden är belagd med kullersten.<sup>46</sup>

För att lösa denna problematik måste varaktiga ingrepp göras i både interiöra och exteriöra byggnadsdelar med höga kulturhistoriska värden. Placering och utformning av hisslösning, tillgänglig toalett och nya ramper måste därför göras med största omsorg. En arkitekt med långtgående erfarenhet av tillgänglighetsanpassning av kulturbyggnader behöver anlitas för att i samråd med Landskapsregeringens kulturbyrå utarbeta ett förslag för en helhetslösning för tillgänglighetsproblematiken. Grundläggande tankesätt samt antikvariskt godtagbara exempel på lösningar kan hämtas från finska Museiverkets skrift *Genom samma dörr* eller Statens fastighetsverks i Sveriges skrift *Värdig entré*<sup>47</sup>

Här konstateras att åtgärder för att öka tillgängligheten vid Eckerö Post- och tullhus måste göras med minsta möjliga åverkan på befintliga byggnadsdelar samtidigt som åtgärderna måste resultera i ett ur tillgänglighetsperspektiv fullgott resultat.

De entréer som är nödvändiga kan tillgängliggöras genom att den befintliga trappan av granit modifieras och kompletteras med en ramp eller lyftanordning i likvärdigt material. Eventuella räcken måste göras i homogent material för att åstadkomma så smala och smäckra dimensioner som möjligt. En ramp eller lyftanordning måste gestaltas tillsammans med en eventuell rännal längs fasaden samt samverka med ett antikvariskt godtagbart ledstråk genom den kringliggande kullerstensbeläggningen.

En tillräckligt stor tillgänglig WC kan troligtvis åstadkommas genom att en av de befintliga toaletterna under trapporna på det nedre planet byggs om genom att nytt golv installeras i nivå med golvet i trapphuset så de befintliga trappstegen till den nuvarande golvnivån hamnar under

<sup>46</sup> Müller (2015)

<sup>47</sup> Flink, Kilpelä (2012), Lekberg, Olin, Engqvist (2014)

ett nytt golv. Detta skulle göra utrymmet betydligt mindre än det nuvarande men ändå tillräckligt stort för att rymma en tillgänglig WC.

Angående tillgängliggörande av övervåningen föreslås en invändig hisslösning antingen mellan de mindre tamburrummen närmast det norra trapphuset (rum 3 & rum 19) eller mellan rum 7 och 23 i huvudbyggnadens nordvästra del. Rum 19 och 23 tillhör dessvärre den högsta skyddskategorin men är samtidigt de rum som är möjliga att använda för att skapa en fungerande hisslösning som inte är för långt bort från trapphuset. En hiss här måste gestaltas med största omsorg och med så små ingrepp i byggnaden som möjligt. En exteriör hisslösning bedöms utgöra ett betydligt mer förvanskande ingrepp på anläggningen än en invändig hiss.

## 6. Förslag till skyddsbestämmelser

I syfte att skapa ett permanent och juridiskt bindande byggnadsskydd för att möjliggöra bevarandet av befintliga byggnader, och omgivande gårdsmiljö inom fastigheten 43-406-38-1, Eckerö kommun har följande skyddsföreskrifter utarbetats:

1. Huvudbyggnaden, flygelbyggnaderna samt den delvis stensatta och i övrigt obebyggda gårdsmiljön och närmiljön som hör till fastighet 43-406-38-1 och avgränsas med röd linje i figur 2 omfattas av skyddsbestämmelser enligt Landskapslag (1988:56) om skydd av kulturhistoriskt värdefull bebyggelse. Skyddet omfattar byggnadernas exteriör samt de interiöra planlösningar och ytskikt i rum som omfattas av skyddskategori 1 och 2 i byggnadsbeskrivningen. I rum som omfattas av skyddskategori 3 berör byggnadsskyddet kvarvarande delar av ursprunglig planlösning.
2. Huvudbyggnaden samt flygelbyggnaderna och de murar som binder dem samman får inte rivas, flyttas och till sin exteriör byggas om eller förändras.
3. Gårdsmiljön med tillhörande markskikt och vegetation får inte förändras så att miljöns karaktär förvanskas eller det kulturhistoriska värdet minskar. Närområdet kring byggnaderna samt den utplanade gårdsplanen ska hållas fri från permanenta byggnader. Parkering och andra för användningen nödvändiga anläggningar får inte inkräkta på den skyddade miljön och skall utformas på ett underordnat sätt i förhållande till den befintliga miljön. Förändringar inom skyddsområdet måste godkännas av landskapsregeringens antikvariska myndighet.
4. Rum som omfattas av skyddskategori 1 får till sin planlösning, ytskikt samt fasta byggnadsdetaljer inte förändras annat än avseende byte av kulör. Håltagning i befintliga ytskikt får ej ske. Detta med undantag för åtgärder för ökad tillgänglighet enligt här nedtecknad beskrivning. Gestaltning, planering och genomförande av förändringsåtgärder ska ske i samråd med, samt godkännas av landsskapsregeringens antikvariska myndighet.
5. Rum som omfattas av skyddskategori 2 skall avseende ytskikt gestaltas i enlighet med sitt nuvarande eller tidigare utseende. Bestående delar av ursprunglig planlösning samt byggnadsdetaljer skall bevaras. Detta med undantag för åtgärder för ökad tillgänglighet enligt här nedtecknad beskrivning. Gestaltning, planering och genomförande av förändringsåtgärder ska ske i samråd med samt godkännas av landsskapsregeringens antikvariska myndighet.

6. Rum som omfattas av skyddskategori 3 får till de delar som utgör ursprunglig planlösning och byggnadsdetaljer inte förändras. Åtgärder som berör ursprunglig planlösning och äldre byggnadsdetaljer ska planeras i samråd med samt godkännas av landsskapsregeringens antikvariska myndighet.
7. Huvudbyggnaden, flygelbyggnaden och murarna som binder dem samman samt stenläggningen kring byggnaderna ska kontinuerligt underhållas så att de inte förfaller. Reparationer- och byggnadsunderhåll skall utföras med traditionella material och metoder som är anpassade till byggnadernas särart och på ett sådant sätt att det kulturhistoriska värdet inte minskar. Förändringsåtgärder samt större underhållsåtgärder ska dokumenteras av antikvariskt sakkunnig med fackmannamässigt utförda arbetsbeskrivningar, ritningar och/eller fotografier. Dokumentationen ska arkiveras.
8. Användningen av anläggningen ska anpassas så att de överensstämmer med skyddsbestämmelserna och får inte vara till skada för skyddade byggnadsdelar och ytskikt.

## 7. Källförteckning

### Trycka källor:

Drejier AL. *Kort historik över tull- och posthusbyggnaderna i Eckerö* i Eckerö Tullhuskommitté sid 9–11, Mariehamn 1974.

Eckerö Tullhuskommitté *Eckerö tullhus* Mariehamn 1974. (*Sammanställning av kommitténs protokoll och övriga handlingar mellan 1967 och 1974*)

Flink S & Kilpelä N. *Genom samma dörr – tillgängliga kulturhistoriska objekt* Helsingfors 2012,

Klinge M. *Engels Helsingfors* i C.L Engel -Hemmet i Helsingfors, hjärtat i Berlin sid 13-44 Schildts förlag 2012

Lekberg Å, Olrin A. Engqvist M *Värdig entré* Statens fastighetsverk Stockholm 2014

Remmer C. *Prästgårdar på Åland -Byggnadshistoriska studier* Föreningen Ålands vänner r.f. Skriftserien Åland nr 14. 1986.

Sundberg E. *Storby – en annorlunda by* Ålandsforskarnas publikationer nr 6 Ålands museum /Ålandsforskarna R.F 1997.

Wilén B. *Eckerö Post- och tullhus – en krönika i ord och bild*, Stockholm 1988

### Tidningsartiklar:

Nya Åland 27.6.2003 *På högsta posten i Eckerö* Kiki Alberius Forsman

Nya Åland 8.2.2008 *Postkontoret i Eckerö stänger* Titte Törnroth-Sarkkinen

Nya Åland 22.5.2012 *Eckerö kommun vill flytta in i post- och tullhuset* Anne Sjökvist.

### Utlåtanden, rapporter och utredningar mm:

Ehn J, Lönnblad J-O, *Tillsättande av kommitté* BESLUT 64 U3 ÅLR 2012/3934, 16.5.2012.

*Förordning om överföring av överföring av Eckerö Post- och tullhusfastighet till landskapet Åland.* Nådendal 1994

*Kulturverksamheten vid Eckerö Post och tullhus -Betänkande 20.8.2012* Kommittén för Eckerö post och tullhus 2012.

Müller L. *Eckerö Post- och tullhus – Rapport från tillgänglighetsinventering* 2015

Palamarz E. *Sakkunnigutlåtande angående bevarande av post- och tullhuset i Eckerö* UTLÅTANDE 358 U40, 15.7.2008. dnr: U40/00/5/25

Palamarz E. *Eckerö Post och tullhuset -Inventering av husets äldre möbelbestånd.* Museibyran 2013.

Palamarz E & P. *Anvisningar för underhåll-* Ålands landskapsregering, museibyran 2008



Palamarz E, Eliasson Y. *Kulturhistorisk värdering mm av landskapets fastigheter*  
UTLÅTANDE 21 U40, 11.2.2005 dnr: K20/03/1/1

Saarinen T. *Kortfattad arbetsbeskrivning -Skärmtak Eckerö post och tullhus*. BVK Konsult  
AB. 7.5.2010

Åbo distriktsbyggnadsbyggnadsbyrå *Post- och tullhus på Eckerö – Restaurering och ombyggnad – Byggnadsbeskrivning* 15.6.1987

Åkesson K. *Rapport efter kvalitetskontroll -Postmuseet i Eckerö* 2009.06.01

Åkesson K, Österlund Y, Larsson L. *Anvisningar och anbudsunderlag för omtäckning av flyglarnas yttertak*. 9.7.2003

### **Ålands landskapsarkiv:**

Koskinen, Helinä Eckerön Tulli- ja postitalo- Rakennushistoriallinen selvitys ja inventointi,  
Museovirasto, rakennushistorian osasto 14.6.1984

### **Informanter:**

Theresa Nordlund (Tsarevna café & bistro) Behjälplig vid inventering, 25-27.4.2018

Peter Winqvist (f.d. Verksamhetsledare och sekreterare i direktionen för Eckerö- Post och tullhus) Behjälplig vid inventering 25-27.4.2018 samt genom inlämnad skrivelse 23.7.2018.

### **Fotolista:**

Figur 1: Översiktskarta

Figur 2–12, 15–95: Jonas Karlsson den 25-27.04.2018

Figur 96–102: Ålands museums arkiv

### **Tekniska och administrativa uppgifter**

Ärende nr:	ÅLR 2017/9320
Kommun, by, fastighet:	Eckerö, Storby, Eckerö post o tullhus, 43-406-38-1
Undersökning. typ:	Byggnadsdokumentation / byggnadsskyddsutredning
Fälttid (datum):	25-27.04.2018
Fälttid (personaltimmar):	20
Personal:	Överantikvarie Jonas Karlsson
Fotografier:	Jonas Karlsson 25-27.04.2018
Arkivhandlingar:	Ålands museums fotoarkiv, Ålands Landskapsarkiv, Kulturbyråns arbetsarkiv
Pärbild:	Jonas Karlsson 26.4.2018