

**Protokoll fört vid enskild föredragning**

Utbildnings- och kulturavdelningen  
Kulturbyrån, U3a

Beslutande

Minister

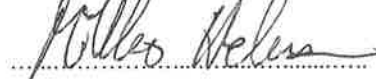
Wille Valve



Föredragande

Enhetschef

Mikko Helminen



Justerat

Omedelbart

Ärende/Dnr/Exp.

Beslut

**Nr 18**

Arkeologisk undersökning vid fast fornlämning Sa 20.8 i  
Långbergsöda by, Saltviks kommun.

**ÅLR 2018/5496**

72 U3a

Ålands landskapsregering beslöt i enlighet med 10 § 1 mom. i Landskapslagen om fornminnen utföra arkeologiska undersökningar vid fast fornlämning, Sa 20.8 i Långbergsöda by, Saltviks kommun. Undersökningens syfte är att komplettera det kunskapsunderlag och de tidigare arkeologiska undersökningar som ligger till uppfattningen över fornlämningens omfattning.

Undersökning sker under år 2018 vilket meddelas fastighetsägarna genom protokollsutdrag på detta beslut.

Landskapsregeringen antecknade sammanfattning av undersökningsplan för arkeologisk undersökning i avgränsande syfte (dat. 20.6.2018) till kännedom.

**Undersökningsplan för arkeologisk undersökning i samband med utredning av gränser för fornlämning Sa 20.8 Glamilders-Svinvallen-Myrsbacka I-II i Långbergsöda, Saltvik**

Kommun, by: Saltvik, Långbergsöda

Fornl. nr. Sa 20.8

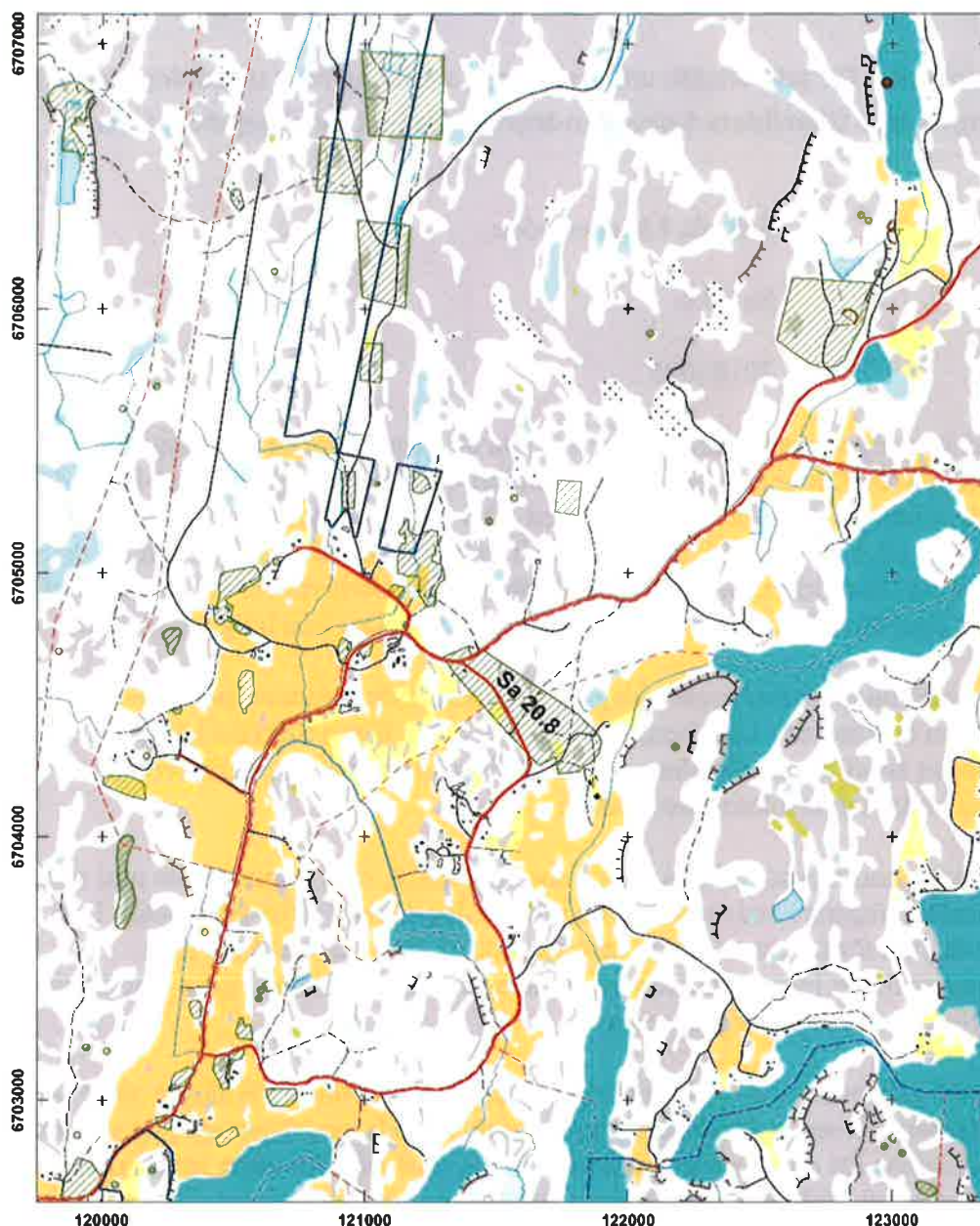
Uppdrag: 2018-025

Ålands landskapsregerings kulturbyrå har beslutat att genomföra en arkeologisk undersökning på fornlämningen Sa 20.8 Glamilders-Svinvallen-Myrsbacka I-II, med syfte att utreda fornlämningens gränser. Fornlämningen 20.8 utgörs av fyra till karaktären skilda stenåldersboplatser, i förmodad kronologisk och topografisk ordning från väst till öst; mellaneneolitiska Glamilders, det mellan- till senneolitiska Svinvallen, det senneolitiska Myrsbacka I samt Myrsbacka II som är tolkad som en boplatz från tidig bronsålder.

Samtliga ovannämnda platser ingår i idag i polygonen, eller fornminnesområdet, Sa 20.8. Fornlämningen är situerad i Långbergsöda och Tengsöda byar i Saltviks kommun. Syftet med undersökningen är att utreda fornlämningens faktiska utbredning och gränser, samt vid behov justera dessa enligt undersökningsresultaten.

Undersökningen kommer att utföras under säsongen 2018, med början under juni månad, och omfattar fornlämningens kända utsträckning över i dagsläget 7 olika fastigheter. Den sammanlagda ytan för fornlämningens utsträckning är idag 12,03 hektar, men undersökningsområdet innefattar även av områden utanför fornlämningens avgränsning eftersom syftet är att precisera gränserna.

I enlighet med gällande kostnadsfördelning vid arkeologiska undersökningar, skall de ovan nämnda arkeologiska undersökningarna bekostas av Ålands landskapsregering som ett led i kulturbyråns arbete för att lösa registreringsärenden, med målsättningen att tillmötesgå fastighetsägarnas efterfrågan på preciserade fornlämningsavgränsningar (se även museiverkets utredning 27. 3 2007).



Figur 1. Utdrag ur grundkartan. Översiktskarta över Långbergsöda och Tengsöda byar med fornlämningen Sa 20.8 i centrum. Fornlämningarna markerade med grön skraffering.

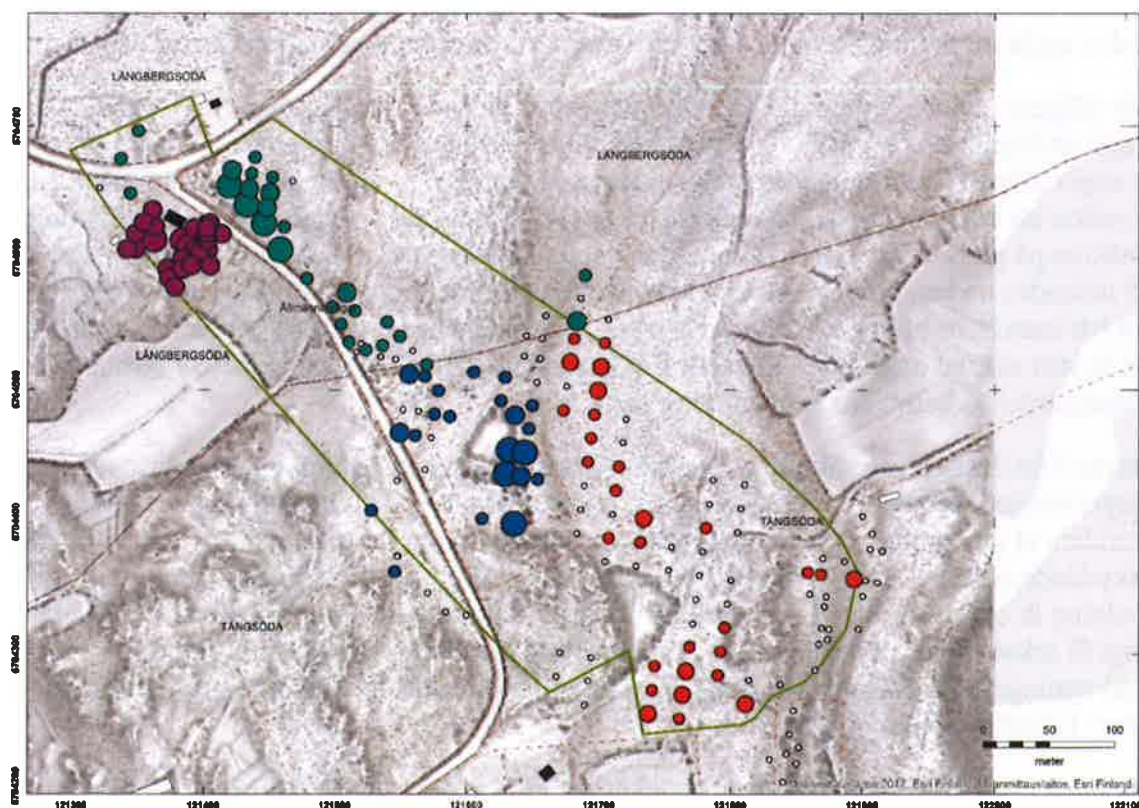
#### Förstudie: GIS baserad kart-och arkivstudie

Fornlämningen har undersökts ett flertal gånger sedan den upptäcktes i början av 1900-talet fram till 2010-talet (se sammanställning figur 2). Undersökningarna har genomförts och avrapporterats separat från boplatserna Glamilders, Svinvallen och Myrsbacka I-II. Därtill finns ett flertal accessionsnummer med inlämnade lösfynd från vardera boplatser. Det arkeologiska underlaget för att bekräfta fornlämning och deras kärnområden är således omfattande, och det är snarare i avgränsningarna till fornlämningen som problematiken ligger.

| Fornlämning | Undersökningsår  | Undersökningsledare          | Undersökningstyp       |
|-------------|------------------|------------------------------|------------------------|
| Glamilders  | 1906 (1905-1908) | Cederhvarf                   | Arkeologisk utgrävning |
| Glamilders  | 1920-t           | Ekman och Ramsdahl           | Arkeologisk utgrävning |
| Glamilders  | 1925             | Nordman                      | Arkeologisk utgrävning |
| Glamilders  | 1926             | Hackman                      | Arkeologisk utgrävning |
| Glamilders  | 1975             | Väkeväinen                   | Arkeologisk utgrävning |
| Glamilders  | 1986             | Darmark/Nunez                | Arkeologisk utgrävning |
| Glamilders  | 2004             | Fagerholm-Sjöblom/Gustavsson | Arkeologisk utgrävning |
| Glamilders  | 2004             | Vaara                        | Arkeologisk utgrävning |
| Svinvallen  | 1933–1934        | Kivikoski                    | Arkeologisk utgrävning |
| Svinvallen  | 1934             | Matts Dreijer                | Arkeologisk utgrävning |
| Svinvallen  | 1957             | Meinander                    | Arkeologisk utgrävning |
| Svinvallen  | 1975             | Väkeväinen                   | Arkeologisk utgrävning |
| Svinvallen  | 2015             | Lucenius                     | Arkeologisk utgrävning |
| Myrsbacka   | 1957             | Meinander                    | Arkeologisk utgrävning |
| Myrsbacka   | 1975             | Väkeväinen                   | Arkeologisk utgrävning |

Figur 2. Sammanställning av de arkeologiska undersökningarna av fornlämningen sa 20.8.

I samband med de omfattande inventeringsundersökningarna i avgränsande syfte i Långbergsöda och Tengsöda byar i mitten på 1970-talet definierades fornlämningarnas gränser till de områden som de utgör idag. Den topografiskt sammanhållna sviten av boplatserna (Glamilders, Svinvallen och Myrsbacka I-II) kom då att ingå i samma fornlämningsområde; Sa 20.8. (figur 3).



*Figur 3. Föregående sida. Karta där de olika boplatserna inom samma fornlämningspolygon är markerade. Den gröna avgränsningen är dagens fornlämningsområde. De gröna och lila prickarna visar fyndfrekvens i undersökningar på Glamilders år 1975 respektive 2004. De blåa prickarna visar fyndfrekvens på Svinavallen utgående från undersökningen 1975, och de blåa motsvarande Myrsbacka I och II 1975. Vita rutor är fyndtomma provrutor. De olika färgerna motsvarar den kända spridningsbilden för respektive boplats. (Icke redovisade undersökningar har gjorts i de centrala delarna av boplatserna). Kartan är ej i skala.*

Den mest undersökta delen av fornlämningen är bopplatsen Glamilders (lila och gröna prickar i figur 3–5). Glamilders upptäcktes 1905 och undersöktes de följande åren av Cederhvarf, som definierade det ytmässigt stora och mycket fyndrika området nordost om Tengsödabyvägen. På 1920-talet undersöktes Glamilders ett flertal gånger, bland annat kring Glamilders torp, och fynd plockades in både av arkeologer och av privatpersoner som lämnade in lösfynd till de arkeologiska samlingarna. Från dessa undersökningar finns katalogiserade fynd och i vissa fall kartor, men dokumentationen är i många fall otydlig. År 1975 gjordes undersökningar i avgränsande syfte, med förutom några provgropar kring vägkorsningen placerades groparna uteslutande på den nordöstra sidan om Tengsödabyvägen. Först efter att dåvarande museibyrån fått in Ester Mörns donation av stenredskap och keramik företogs år 1986 arkeologiska undersökningar på den sydvästra sidan av Tengsödabyvägen, som fick fortsättning under år 2004. Dessa undersökningar konstaterade att Glamildersbopplatsen sträcker sig på bägge sidor av vägen och att fyndmaterialet är mycket omfattande.

Spridningsbilden av fynd för Glamilders har gjorts med hjälp av de inventeringskartor som gått att positionera till dagens koordinatsystem och kartblad. Dessa är från de omfattande undersökningarna 1906, 1975 och framåt (se figur 3–5). Glamilders kan med dessa undersökningar anses relativt väl utredd i den nordöstra avgränsningen, där bopplatsen möter berg. Delar av berget ingår idag i fornlämningsområdet. Glamilders behöver tydligare avgränsas längs den nordvästra sidan av vägen, där sannolikt topografin och den forna stranden utgör ett naturligt avslut, samt mot norr i y-korsningen och kring Glamilders torp.

Av de tidigare undersökningarna, framförallt provgropsundersökningen på 1970-talet, framgår att bopplatsen Svinvallen topografiskt följer på Glamilders i sydöst. Det ser inte ut att vara några större fyndtomma ytor mellan platserna (se figur 3–5). Bopplatsen Svinvallen har undersökts ett två gånger på 1930-talet samt år 1957, samtliga undersökningar i anslutning till sandtäkten på platsen där fyndrika områden och bland annat en hyddbotten konstaterades. År 1975 utökades undersökningsområdet i samband med utredning av boplatstens utbredning, och det är här man konstaterar att den tar vid efter Glamilders i norr (NNV). Även från Svinvallen finns en stor mängd upphittade lösfynd. Bopplatsen undersöktes senast år 2015 i samband med skyddsåtgärder av sandtäktsgropens östra kant.

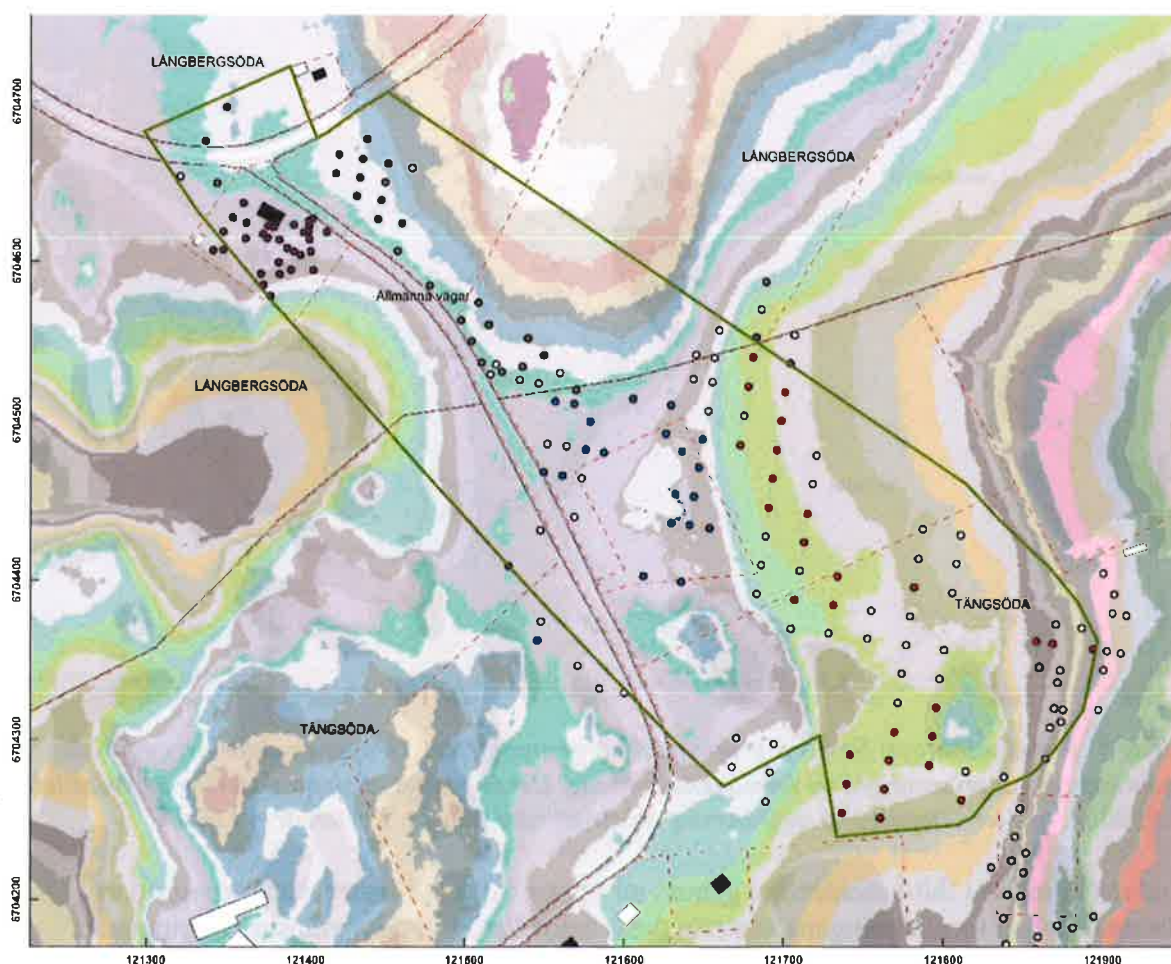
Kartorna från dessa undersökningar har rektifierats till dagens karta och ger en bild av fyndspridningen (se figur 3–5, blåa prickar). Svinvallens fornlämningsområde ser liksom Glamilders ut att innehålla en del topografiska enheter såsom berg, som borde undantas från det skyddade området. Det är främst väster om Tengsödabyvägen som fornlämningens utbredning är oklar, fornlämningsområdet bildar en som bredast omkring 60 meters kil där väldigt få arkeologiska iakttagelser av förekomst av fornlämning ligger till grund för gränsdragningen. Avgränsningen österut ser ut att utgöras av ett naturligt terrassfall, men behöver bekräftas arkeologiskt.

Myrsbacka I och II, varav den senare sträcker sig in i bronsålder, har konstaterats och undersökts i samband med undersökningarna av Svinvallen år 1957 (figur 1–5, röda prickar),

där en del av fyndkatalogen i slutet är tillägnad Myrsbacka I och II. Tyvärr finns ingen utgrävningsrapport från undersökningarna, men man kan genom fyndkatalogen konstatera att mängden fynd på dessa senneolitiska platser är betydligt mindre än på Glamilders och Svinvallen. För utbredningen av fornlämningen får man förlita sig på undersökningen från 1975. Av fyndspridningen från de tidigare undersökningarna framgår tydligt att det rör sig om två separata fyndområden. Dessa ser ut att vara avgränsade mellan varandra, men det finns outredda områden i princip mot samtliga väderstreck. Dock ser det ut som att berg utgör en naturlig avgränsning både mot öst och väst, och att terrängen i form av terrassfall och höjder avgränsar mot norr och söder (figur 5).

### *Förstudie: Kartering och LiDAR-analys*

Inför fältarbetet har en kart-och arkivstudie av tidigare undersökningar kombinerat med en landskapsanalys i GIS- miljö genomförts. Med hjälp av Lidar-data och Geologiska forskningscentralens jordartskartering har en modell över den aktuella platsen skapats, och en analys av den forntida miljön har tagits fram. Modellen ger en bild över strandlinjer och terrängen samt marksediment, och begränsar således de ytor som funnits tillgängliga för utnyttjande under förhistorisk tid. En kartering av topografien i området kompletterar bilden och dokumenterar markanvändning historiskt till idag. Utgående från detta förarbete har en undersökningsplan över vilka ytor som behöver undersökas närmare på arkeologisk väg definierats.

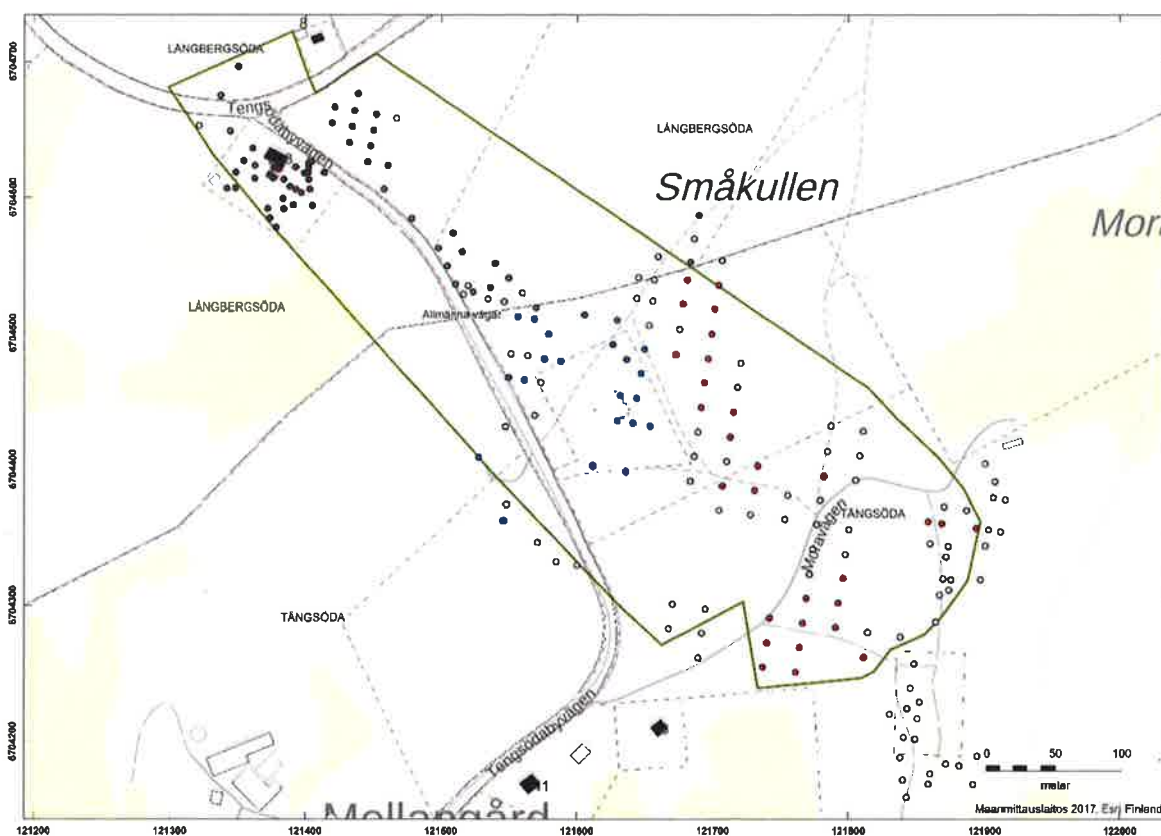


Figur 4. Föregående sida. De olika färgerna representerar höjdkurvor med 1 meters intervaller. Man kan se att Glamilders lila och gröna prickar) boplatsen ungefärligt ser ut att följa den rosa och gråa höjdlinjen (forna strandlinjen) medan Svinvallen (blåa prickar) ser ut att ligga något högre i terrängen. Myrsbacka I-II (röda prickar) ligger på de gröngula linjerna som representerar lägre höjder över havet. Höjdkurvorna baserar sig på lantmäteriverkets laserscanningsdata (LiDAR). Kartan är ej i skala.

Den yta som idag utgör fornlämningen ligger enligt Geologiska forskningscentralen huvudsakligen på sandmark, som lämpar sig väl för forntida bosättning som var strandbunden. Inom fornlämningsområdet finns även berg i dagen i flera områden. De områden som innehåller sediment består av sand som ytsediment och lera som bottensediment.

#### Fältundersökningen: Undersökningsområdet och fältmetodik

Förstudien har definierat vilka områden inom fornlämningen Sa 20.8 som är grundligt undersökta, och vilka som behöver preciseras med nya arkeologiska åtgärder i form av kartering samt utgrävning med hjälp av schakt och provgropar (figur 5 och figur 6).



Figur 5. Fornlämningen Sa 20.8 projicerad på grundkartan. Groparna utgör det empiriska underlaget för avgränsningen av fornlämningen idag. Det är tydligt att detta underlag är kvantitativt bristfälligt, och fornlämningens avgränsning måste utredas på nytt. Kartan är ej i skala.

Undersökningen i fält kommer ske genom att öppna 0,5 x 0,5 meter stora provgropar placerade så att fornlämningens centrala delar bekräftas, och dess gränser kan ringas in. Undersökningen kommer att fokusera på de delar som utgör frågetecken och behöver undersökas ytterligare. I fornlämningens centrala delar eller sedan tidigare väl undersökta

delar kommer nya invasiva åtgärder att hållas på miniminivå. I områden där det är möjligt, i första hand på den sydvästra och västra sidan av Tengsödaviksvägen, kommer med markägarens tillstånd större schakt att öppnas maskinellt. (Figur 6).

Schakt och gropar kommer att grävas ned till steril jord, sällas för hand och alla fynd av forntida karaktär tillvaratas och katalogiseras till Ålands museums samlingar. Tidigare undersökningar visar att de centrala delarna av bopplatsen är väldigt fyndrika, varför en del resurser och tid kan krävas till fyndhantering och registrering.

Antal provgropar anpassas efter definierade förutsättningar för existerande kulturlager och terräng, så att man metodologiskt kommer åt gränsen mellan fyndförande boplatlager och fyndtomma rutor, och därmed fornlämningens avgränsning. Alla gropar och schakt karteras och dokumenteras arkeologiskt och fylls därefter igen. Samtliga åtgärder planeras och utförs så att de inte orsakar fastighetsägaren eller annan berörd någon skada.

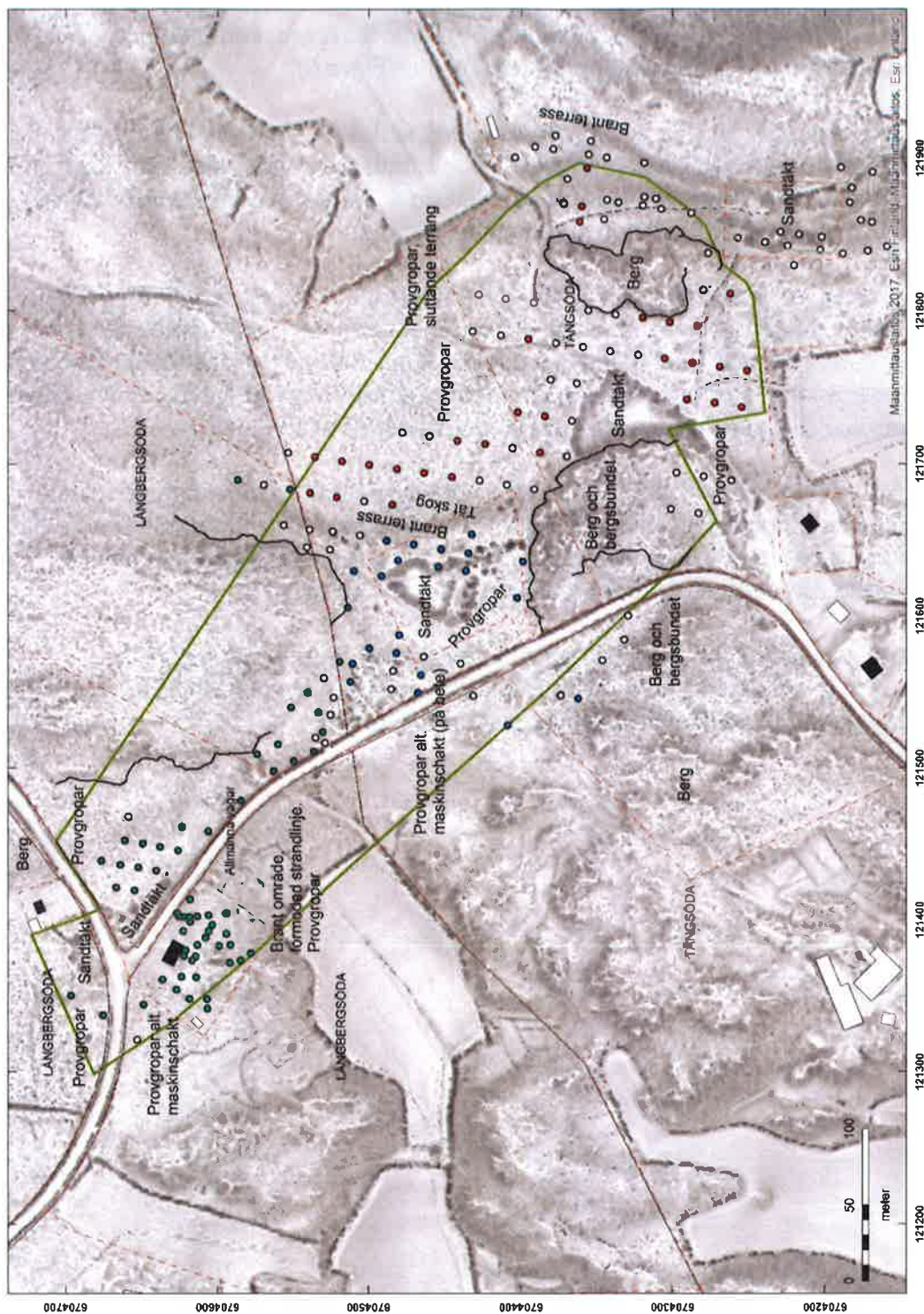
Projektet, inklusive förarbete med kartstudier, den arkeologiska fältundersökningen samt efterbearbetning och rapportering, pågår under år 2018. Fälttiden för undersökningen av Sa 20.8 beräknas preliminärt till 4–6 arbetsveckor för 1–2 personer, med start i juni månad. Ansvarig undersöknings- och fältledare är antikvarie Jenni Lucenius.

Kulturbyrån kommer skriftligen genom Ålands landskapsregerings beslut meddela fastighetsägare om undersökningen, samt på förhand överenskomma om tillgänglighet till platsen och utnyttjande av vägar och annan relevant infrastruktur.

Kastelholm 20.6 2018

Antikvarie Jenni Lucenius





Figur 6. Bilden visar en preliminär åtgärdsplan för de olika delarna av området, dit maskinschakt och för hand grävda provgropar planeras. På figuren finns även berg inom fornlämningsområdet, samt potentiellt avgränsande terräng markerade.