

## Protokoll fört vid enskild föredragning

Infrastrukturavdelningen

Vägnätsbyrån, I3

Beslutande

Minister

Christian Wikström

Föredragande

Projektchef

Ian Bergström

Justerat

Omedelbart

---

Ärende/Dnr/Exp.

Beslut

---

### Nr 94

Tillfällig avstängning av farled 2515 Utbådan-Marsund-Dånö vid Marsundsbro under rivningen av gamla Marsundsbron

ÅLR 2019/9645

ÅLR 2019/320

571-574 I1/utdrag

#### Beslut

Beslöts att stänga farled 2515 Utbådan-Marsund-Dånö för allmän sjötrafik 150 m före och 150 m efter Marsundsbron. Det aktuella farledsavsnittet stängs av under perioden 7/1 2020 till 30/4 2020.

Beslutet att stänga farleden kommer att delges allmänheten på landskapsregeringens och Hammarlands kommuns offentliga elektroniska anslagstavlor samt på landskapsregeringens hemsida och genom annonser i lokaltidningarna. Farledsavsnittet som spärras av ska markeras ut för att varna båtförare.

Innan farleden kan öppnas igen ska beställaren inhämta verifikat att farledsdjupet inom farledsområdet som använts som entreprenadområde är djupsäkrat till minst 0,6 m under aktuellt fareldsdjup.

Utlåtande angående rivning av gamla Marsundsbro (bro nr 2,) daterat 28.01.2019 i bilaga I3E1957 tecknas till kännedom.

#### Motivering

Ålands Landskapsregering har sedan 1952-års självstyrelselag behörighet över farleder för den lokala sjötrafiken. Landskapsregeringens ansvar och skyldigheter som farledshållare av allmänna farleder regleras i vattenlag (1996:61) för landskapet Åland, i huvudsak i kap 3, 8§, rätten att placera ut anordningar och vidta åtgärder i allmän farled.

Som farledshållare anser Ålands Landskapsregering att säkerheten för både sjötrafiken och entreprenadarbetena ska prioriteras i samband med rivningsarbetena. Därför måste farleden stängas under rivningsarbetena. Beslutet motiveras av att samhälls- och miljönyttan är större av att riva bron, än den skada som en stängning av farleden under rivningsarbetena gör för samfärdseln.

När gamla Marsundsbron ska rivas kommer området kring gamla bron att bli entreprenad- och arbetsområdet där Beställaren och entreprenören tillsammans ska ansvara för både arbetstagarnas och allmänhetens säkerhet i enlighet med regleringarna i statsrådets författning gällande säkerhet vid byggnadsarbete (FFS 205/2009).

Rivningsentreprenören kommer att behöva ta en del av farled 2515 i anspråk som arbetsområde. För att kunna garantera båttrafikanternas säkerhet under rivningsförfarandet måste det området av farleden som berörs av rivningsarbetena stängas under rivningsentreprenaden. För att kunna garantera båttrafikanternas säkerhet under rivningsförfarandet måste det området av farleden som berörs av rivningsarbetena stängas under rivningsentreprenaden.

### **Bakgrund**

Ålands landskapsregering har fattat beslut att riva gamla Marsundsbron. Landskapsregeringen är också farledshållare för den grunda farleden, farled nr 2515 Utbådan-Marsund-Dånö, som går under Marsundsbro. Farleden är en allmän farled av sjöledsklass 5, båtled. Farleden har ett farledsdjup på 2,1 m söderifrån fram till strax före Marsundsbron där farledsdjupet ändras till 1,8 m vidare norrut. Farleden trafikeras främst av fritidsbåtar.

Rivningsentreprenören kommer att behöva ta en del av farled 2515 i anspråk som arbetsområde. För att kunna garantera båttrafikanternas säkerhet under rivningsförfarandet måste det området av farleden som berörs av rivningsarbetena stängas under rivningsentreprenaden. För att kunna garantera båttrafikanternas säkerhet under rivningsförfarandet måste det området av farleden som berörs av rivningsarbetena stängas under rivningsentreprenaden.

---

Dnr: ÅLR2019/320  
28.01.2019

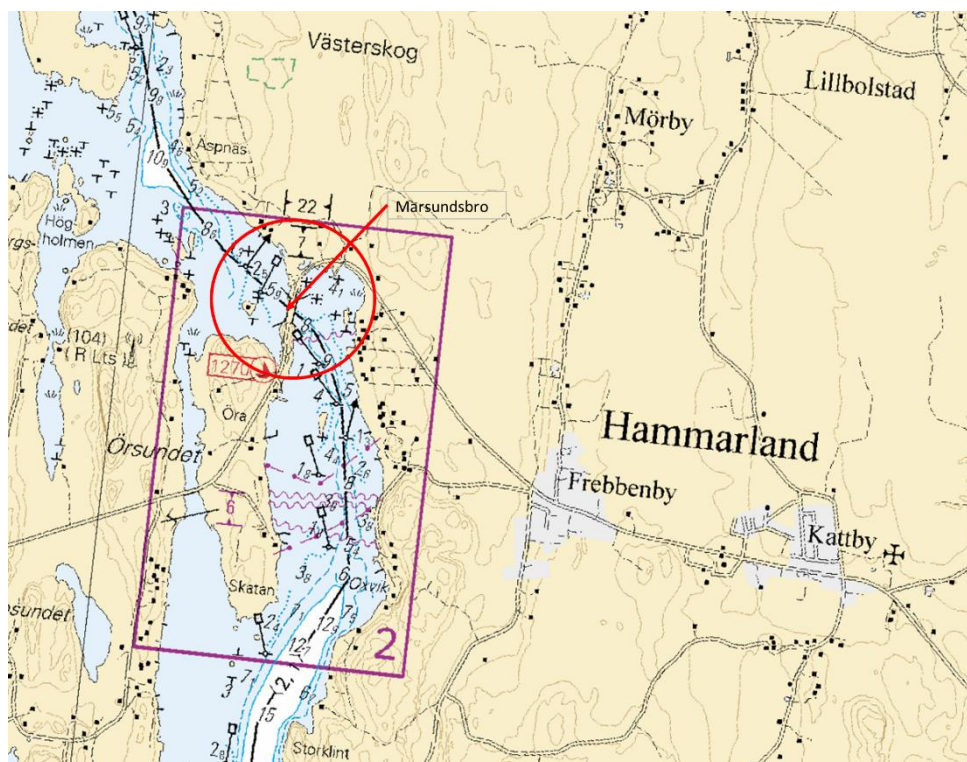
Ålands Landskapsregering  
Infrastrukturavdelningen  
Box 1060  
AX-22111 MARIEHAMN

Vår referens  
Ian Bergström, farledsansvarig

Er referens:  
Anders Sundblom, Bro och hamningenjör

## Utlåtande angående rivning av gamla Marsundsbro (bro nr 2)

Under Marsundsbro ligger farled nr 2515 Utbådan-Marsund-Dånö. Farleden är en allmän farled av sjöledsklass 5, båtled. Farleden har ett farledsdjup på 2,1 m söderifrån fram till strax före Marsundsbron där farledsdjupet ändras till 1,8 m vidare norrut. Farleden trafikeras främst av fritidsbåtar. Figuren nedan visar Marsundsbrons placering och det aktuella farledsområdet.



Figur 1: Sjökortsbild över Marsundsbro samt aktuellt farledsavsnitt, Farled 2515 Utbådan-Marsund-Dånö.

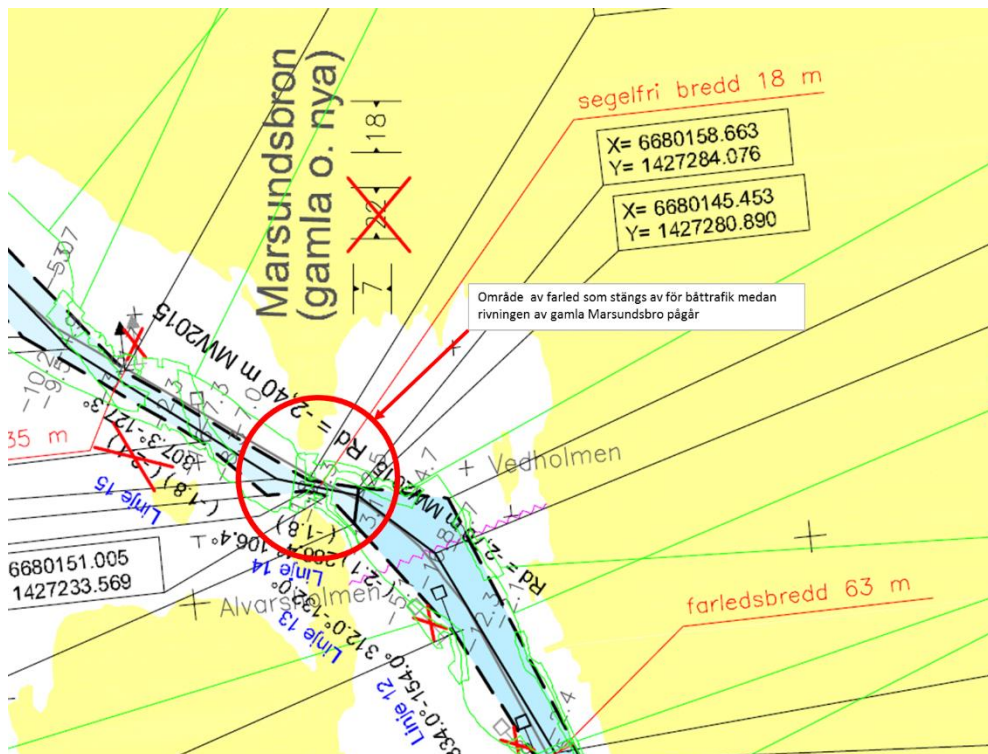
Ålands Landskapsregering har sedan 1952-års självstyrelselag behörighet över farleder för den lokala sjötrafiken. Landskapsregeringens ansvar och skyldigheter som farledshållare av allmänna farleder regleras i vattenlag (1996:61) för landskapet Åland, i huvudsak i kap 3, 8§, rätten att placera ut anordningar och vidta åtgärder i allmän farled.

När gamla Marsundsbron ska rivs kommer området kring gamla bron att bli entreprenad- och arbetsområdet där Beställaren och entreprenören tillsammans ska ansvara för både arbetstagarnas och allmänhetens säkerhet i enlighet med regleringarna i statsrådets författning gällande säkerhet vid byggnadsarbete (2009/205). Rivningsentreprenören kommer att behöva ta en del av farled 2515 i anspråk som arbetsområde.

Dnr: ÅLR2019/320

28.01.2019

För att kunna garantera båttrafikanternas säkerhet under rivningsförfarandet måste det området av farleden som berörs av rivningsarbetena stängas under rivningsentreprenaden. Figuren nedan visar området som beräknas beröras.



Figur 2: Farledsavsnitt av farled 2515 Utbådan-Marsund-Dånö som stängs under tiden då gamla Marsundsbron rivs.

Innan rivningsentreprenaden avslutas ska beställaren inhämta verifikat att farledsdjupet inom farledsområdet som använts som entreprenadområde är djupsäkrat till minst 0,6 m under aktuellt farledsdjup.

Som farledshållare anser Ålands Landskapsregering att säkerheten för både sjötrafiken och entreprenadarbetena ska prioriteras i samband med rivningsarbetena. Därför måste farleden stängas under rivningsarbetena. Beslutet motiveras av att samhälls- och miljönyttan är större av att riva bron, än den skada som en stängning av farleden under rivningsarbetena gör för samfärdseln. Detta förutsätter att rivningsarbetena planeras så att avstängningen blir så kort som möjligt och att de förläggs till tiden efter högsäsongen för fritidsbåttrafiken.

Beslut om att stänga farleden för allmän trafik fattas separat efter ansökan från verksamhetsutövaren där farledsområde som berörs av avstängningen och tid för avstängningen anges. Ansökan om avstängning av farleden beräknas ta ca 3 månader att behandla.

Ian Bergström

Ålands Landskapsregering

Farleddsansvarig, grunda farleder.