

Protokoll fört vid enskild föredragning

Social- och miljöavdelningen
Miljöbyrån, S3

Beslutande

Minister
Carina Aaltonen

Föredragande

Naturvårdsintendent
Maija Häggblom

Justerat

Omedelbart

Ärende/Dnr/Exp.

Beslut

Nr 98

Förstoring av Boxö naturreservat i Saltviks kommun

ÅLR 2014/9041

213 S3

Beslöts att förstora Boxö naturreservat i Saltviks kommun i enlighet med
bilaga 1 S0315E43.

Nr 99

Förvaltningsplan för Boxö och Länsmansgrund naturreservat

ÅLR 2015/9270

Beslöts att fastställa förvaltningsplan för Boxö och Länsmansgrund
naturreservat i enlighet med **bilaga 2 S0315E43.**

ÅLANDS FÖRFATTNINGSSAMLING

xx

Nr xx

Nr xx

ÅLANDS LANDSKAPSREGERINGS BESLUT

om avsättande av Boxö naturreservat i Saltviks kommun

I syfte att skydda landskapsbilden, växt- och djurlivet, urskogsartade områden samt den marina miljön, har landskapsstyrelsen med stöd av 5 och 8 §§ landskapslagen om naturvård (ÅFS 82:1998) beslutat avsätta Boxö naturreservat i Saltviks kommun.

Boxö naturreservat har en sammanlagd ytvidd av 1.406 ha, varav 315 ha är land och 1.091 ha är vattenområde. Reservatet omfattar de i Boxö by belägna landskapet tillhöriga fastigheterna Boxö Rnr 1:29, Boxö I Rnr 1:33 och Sälkleven Rnr 1:17 och ett för dessa fastigheter gemensamt avskilt vattenområde. I området ingår enligt särskilt avtal ett ca.8,6 ha stort område i enskild ägo från lgh. Sommarö 1:27, (Norrsveden).

Området ingår i det europeiska nätverket Natura 2000 som särskilt bevarandeområde (SAC, FI1400021) och avser att för framtiden bevara bland annat naturtyperna "Vegetationsklädda havsklippor" (1230), "Skär och små öar i Östersjön" (1620), samt "Västlig taiga" (9010).

Inom Boxö naturreservat är det förbjudet att:

- angöra och landstiga under tiden från och med den 1 april till och med den 15 juli på skären Börssalen, Vattingen, Käringgrundshällarna, Alskärshällarna, Alskärskobben, Grisselskär, Västra Revet och Östra Revet
- tälta, utom på anvisad plats
- göra upp eld, utom på anvisade platser
- medföra okopplad hund förutom vid jakt
- borttaga eller skada träd och andra växter
- taga sand, grus, sten, jord eller mineral eller på annat sätt skada markytan eller havsbotten
- döda, fånga eller ofreda djur
- borttaga eller skada bon, ägg eller rom
- skräpa ner
- varaktigt upplägga, förtöja eller ankra farkost utom på anvisade platser
- färdas med snöskoter eller andra fordon över land
- anlägga väg (utom enligt avtal på lgh 1:27) eller uppföra byggnad, mast och vindkraftverk
- dra fram mark- eller luftledning
- bedriva annan verksamhet som inverkar oförmånligt på områdets landskapsbild, växt- och djurliv.

Utan hinder av fredningen kan landskapsregeringen vidta nödvändiga skötselåtgärder för att bibehålla eller förbättra den gynnsamma skyddsnivån för arter och biotoper inom reservatet. Inom ramen för skötselåtgärder kan nödvändig skydds jakt enligt särskilt beslut förekomma.

En förvaltningsplan har uppförts som upptar de viktigaste åtgärderna för bevarandet och säkerställandet av de natur- och kulturhistoriska värdena inom området.

Anordningar för friluftslivet såsom rastplatser, angoringsplatser och naturstigar får anläggas inom området av landskapsregeringen.

Ägaren till Sommarö 1:27 kvarhåller enligt avtal jakträtten på det område som ingår i reservatet. Fredningen utgör ej hinder för att tillstånd till jakt efter klövvilt beviljas angränsande jakträttsinnehavare på Boxö och Sommarö.

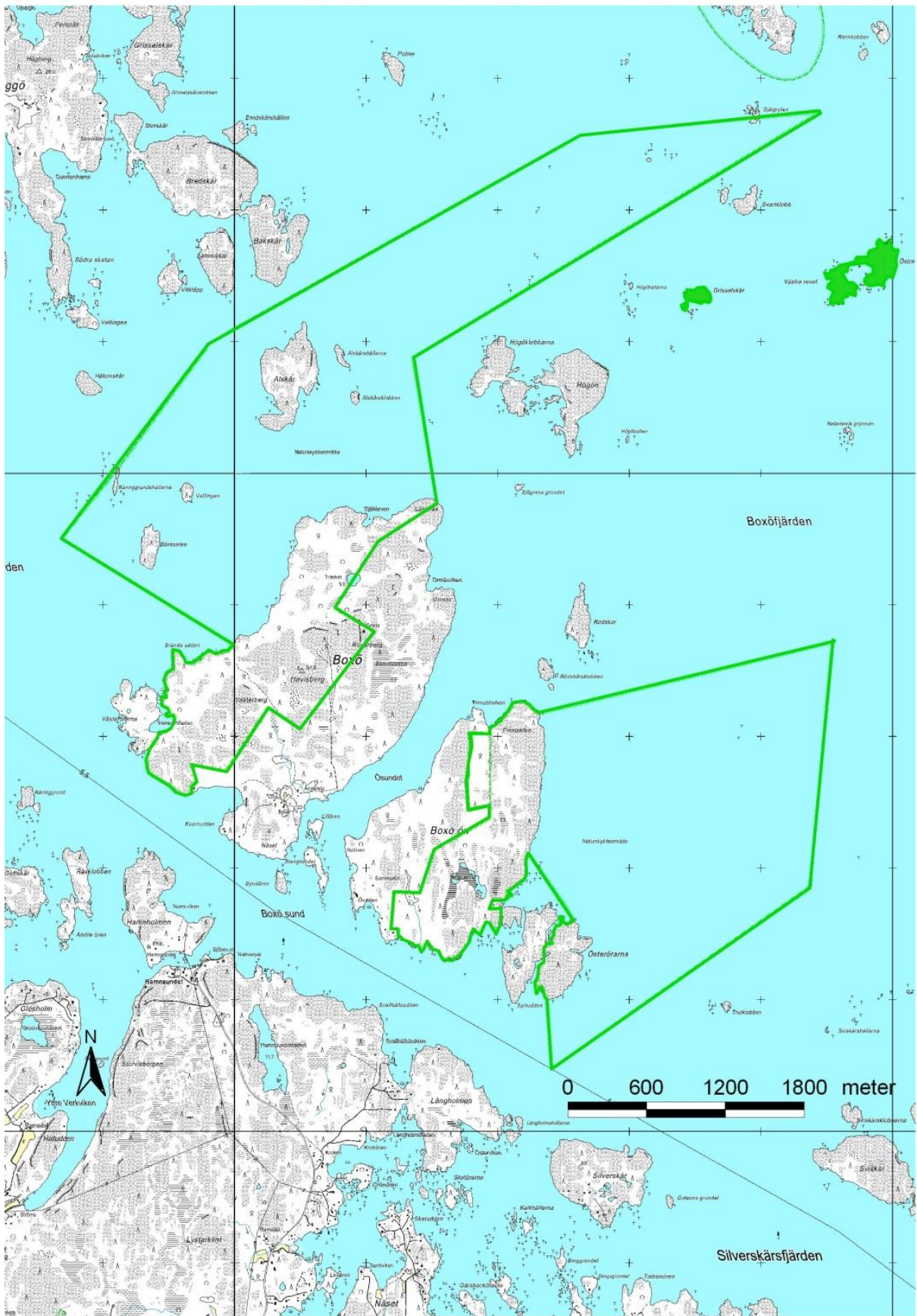
Yrkesfiske och binäringsfiske är inom området tillåtet under hela året med särskilt tillstånd från landskapsregeringen. Fritidsfiske är från och med den 16 juni till och med den 15 april tillåtet mot lösande av särskilt fiskekort.

Detta beslut träder i kraft den 1.10. 2015 varvid upphävs Ålands landskapsstyrelses beslut den 29 februari 1996 om avsättande av Boxö naturreservat i Saltviks kommun (ÅFS 28:1996).

Mariehamn den 8 september 2015

Minister Carina Aaltonen

Naturvårdsintendent Maija Häggblom



Förvaltningsplan Natura 2000

| | |
|--------------------|--|
| Natura 2000-område | Naturresevatnen Boxö och Länsmansgrundet |
| Natura 2000-kod | F11400021 samt F11400011 |
| Totalareal | Boxö 1 406 ha, varav 315 ha land och 1 091 ha vattenområde Länsmansgrund 155 ha, varav 55 ha land och 100 ha vattenområde |
| Fastställd: | 8.9. 2015 |
| Områdestyp, status | Boxö: SAC-område Länsmansgrund SPA - område |

Natura 2000

Natura 2000 har sitt upphov i EG:s habitat- och fågeldirektiv. Länderna inom Eu ska föreslå områden av gemenskapsintresse (Sites of Community Importance, SCI) utgående från de naturtyper och arter som nämns i art- och habitatdirektivet. Tillsammans med de områden som utpekats enligt fågeldirektivet bildar dessa så kallade särskilda skyddsområden (Special Protection Areas, SPA) inom Natura 2000-nätverket.

Förvaltningsplanen

Varje Natura 2000 – område ska omfattas en förvaltningsplan med en beskrivning av området och dess naturvärden, vilka hot som området berörs av samt vad som krävs för att området ska bevaras. Planen ska också fungera som ett verktyg vid tillståndsprövningar och planeringsarbete.

Förvaltningsplanen utarbetas och fastställs av Ålands landskapsregering som även bär det yttersta ansvaret för att målsättningarna för området uppfylls. Ändringar i förvaltningsplanen medför att den måste fastställas på nytt. Markägare och andra berörda får då ett nytt tillfälle att lämna synpunkter om ändringarna är betydande.

Tillståndsplikt och samråd

För att inte skada Natura 2000 -områdenas värden krävs tillstånd för verksamheter eller åtgärder som på ett betydande sätt kan påverka miljön i ett Natura 2000-område, vilket även i viss mån gäller åtgärder utanför Natura 2000 –området. I de fall som det kan vara svårt att avgöra vilka åtgärder som kan påverka naturvärdena i ett område bör man samråda med Ålands landskapsregering innan åtgärden påbörjas.

Underlag

En kartläggning med utbredning (utgående från dagens situation) av alla ingående naturtyper finns hos landskapsregeringen. Habitaterna har avgränsats utifrån flygbildtolkning och därefter granskats mot uppgifter från fältbesök. Uppgifterna har reviderats i samband med förstorandet av det tidigare naturreservatet på Boxö som har fastslagits i september 2015 (ÅFS 2015:xx).

Bevarandesyfte

Syftet med Natura 2000 – området är att de naturtyper och arter som finns i området ska bevaras långsiktigt. En så kallad gynnsam bevarandestatus ska upprätthållas för varje naturtyp och art inom deras biogeografiska region. Området i fråga är en viktig del av det ekologiska nätverk av områden som Natura 2000 är uppbyggd av.

Beskrivning

Översikt

Reservatet Boxö utgörs dels av skiften på Boxö och Sommarö (Boxö-öjen), dels av några mindre öar i sin helhet. Dessutom ingår större sammanhängande vattenområden. De större områdena representerar skärgårdsskog i olika utvecklingsstadier och av varierande typ. Den bergiga terrängen är uppe på Boxö hemland kuperad och omfattar förkastningsspår och sprickbildningar. På norra delen av Boxö finns även en liten insjö som till en del ingår i reservatet. Mindre kärrmarker finns framförallt på Sommarö. De norra delarna av Boxö och Sommarö består av storslagna rundslipade klippformationer mot ett relativt öppet hav. Boxö naturreservat består både av skyddsvärda naturtyper och historiska minnesmärken. Området har under början av seklet hyst militäranläggningar, som det fortfarande är lätt att skönja spåren efter i terrängen. Större delen av dessa ligger dock utanför reservatsgränsen. Inom reservatet påträffas flera olika naturtyper såsom delvis avverkad men återupp vuxen skog, naturskog som delvis har nyttjats genom svedjebruk tidigare, rester av gammalt ängsbruk, hållmarkstallskog, myrvegetation med öppna vattenområden samt mindre öar och skär. Stränderna är av växlande karaktär från sandstränder med varierande grad av vegetation till bergiga stenständer. De mindre öarna består av både skogsbeklädda områden och kala klippvallar. De mindre öarna, Särskilt Grissleskär samt Östra och Västra reven är synnerligen betydelsefulla som häckningsområden för sjöfågel. På Boxö finns dessutom en större stenåker som lämning efter istiden och naturlig grottbildning under en förkastning. Reservatet ingår i häckningsreviret för havsörn, flera växelbon finns inom området.

Reservatet Länsmansgrund innefattar en ö med starkt sönderskuren och därmed lång strandlinje. Berggrunden av röd rapakivgranit är vackert exponerad. Växtligheten utgörs av ett mindre bestånd tall samt ljung, odon, hjortron, enris och kråkbär i övrigt. Hamnlagunen i sig har höga naturvärden. Ön är även av stor betydelse för sjöfågelhäckningen i området, särskilt med tanke på vigg, ejder och grågås.

Även Länsmansgrund har en historisk dimension. Ursprungligen har området inte varit en självständig lägenhet utan har hört till de s.k. kronoallmänningsarna. Länsmansgrund inrättades till naturreservat år 1979.

Kulturlämningar

I Boxö området finns historiska lämningar efter tidigare militär aktivitet. Dessa förvaltas i samarbete med de museala myndigheterna på Åland. En viss röjning för att hindra igenväxning i anslutning till de militära lämningarna behöver vara möjligt även i framtiden.

En naturstig finns inom Boxö - området, några informationstavlor finns uppsatta och underhålls av landskapsregeringen. Dessutom finns en anlagd brygga i anslutning till den museala stigen till batteriet, där även naturstigen börjar.

På Länsmansgrund finns en liten övernattningsstuga av den typ som sedan långt tillbaka har funnits på fiskelägen i den åländska skärgården.

Bevarandemål

Exempel på uppföljningsbara bevarandemål beskrivs under respektive naturtyp

Områdets naturtyper

9010 Västlig taiga

1230 Vegetationsklädda havsklippor

1620 Skär och små öar i Östersjön (landområden)

1620 Skär och små öar i Östersjön (vattenområden)

1230 Vegetationsklädda havsklippor

Beskrivning:

Branta havsklippor, minst 30 graders lutning, med en varierande vegetationstäckning beroende på bl.a. havets påverkan, exponeringsgrad, geologi och geomorfologi. Vegetationen på dessa klippor bildar ofta zoner som har sin början i växtsamhellen i skrevor och klippphyllor på de brantaste klipporna närmast havet. Klippor högre upp, sluttningar, bergskrön kan hysa ängsvegetation där jord har kunnat ackumuleras. Klippor och skrevor vid de brantaste delarna närmast havet är helt fria från vegetation eller bevuxna blågrönalger. I skyddade lägen kan ris, örter och vindpinade träd och buskar etablera sig. Bland örterna finner man t.ex. skörbjuggsört, gulkämpar och kustbaldersbrå. Naturtypen kan hysa häckningsplatser för flera fågelarter bl.a. labb och tobisgrissla.

Bevarandemål:

Arealen av vegetationsklädda havsklippor får inte minska och förekomsten av typiska kärlväxter ska bibehållas eller öka. Antal häckande par av typiska fågelarter som använder naturtypen vid födosök ska vara konstant eller öka.

Hotbild/negativ påverkan:

- Kvävenedfall kan påverka artsammansättningen.
- Olje- bensin- och kemikalieutsläpp har en negativ inverkan på artsammansättningen.
- Slitage och störningar orsakade av det rörliga friluftslivet kan påverka vegetationszonering och artsammansättning.
- Exploatering av bebyggelse, bryggor etc. Kan påverka vegetationszonering och artsammansättning.
- Artsammansättningen kan också påverkas av förekomsten av invasiva predatorer och temperaturförändring.

Bevarandeåtgärder:

- Upprätthålla gynnsam bevarandestatus (dess intressen respekteras i fysisk planering, tillståndsprövning, generell naturvårdshänsyn, förvaltning av skyddade områden, artskydd och uppföljning samt övervakning).
- Åtgärder för att minska övergödningen.
- Åtgärdsprogram för hotade arter.
- Ökad skydds jakt mot invasiva predatorer

Bevarandestatus: Habitatets exakta utbredning är osäker. Bör kontrolleras i fält.

1620 Skär och små öar i Östersjön

Beskrivning:

I havszonen och den yttre skärgårdszonen belägna grupper av små öar och enskilda öar som består av prekambrisk, metamorf berggrund, morän eller sedimenterat material. Vegetationens utformning är beroende av brackvattnets salthalt, landhöjningen samt av klimatet. Floran påverkas av vindförhållandena, det torra klimatet, förekomsten av salt. Landhöjningen medför en succession av många olika vegetationstyper. Kala bergytter är vanliga. Många av de små skären är trädlösa. Vegetationen är sparsam och utgörs av mosaikartade växtsamhällen av pionjärarter. Anslutande undervattensvegetation ingår ner till den fastsittande makrovegetationens nedersta djuputbredningsgräns. Landvegetationen består av arter som är anpassade till torra, saltpåverkan och vindexponering samt frånvaro av egentlig jordmån. Till följd av näringstillförseln från fågelspillning ingår många starkt kvävegynnade arter i florin. Xerofyter och lavar är vanliga. Lavfloran är artrik och särpräglad. Efemära och permanenta hällkar förekommer också allmänt och de hyser ofta en mycket mångsidig vattenfauna och- flora. Grupperna av öar och skär i den yttre skärgårdszonen och i havszonen utgör viktiga häckningsplatser för många havsfåglar. Skären tjänar som uppehållsplatser för sälar. Denna naturtyp omfattar också havsbotten som omger ifrågavarande skär och öar.

Hotbild/negativ påverkan:

Utsläpp av olja och kemikalier. Toalettutsläpp från fritidsbåtar. Förekomst av invasiva predatorer. Övergödning som leder till minskad siktdjup och förändrad algzonering samt påväxt av fintrådiga grönalger på brunalger. Dessutom leder det till syrebrist på bottenarna.

Bevarandeåtgärder:

Upprätthålla gynnsam bevarandestatus (dess intressen respekteras i fysisk planering, tillståndsprövning, generell naturvårdshänsyn, förvaltning av skyddade områden, artskydd och uppföljning samt övervakning). Åtgärder för att minska övergödningen. Åtgärdsprogram för hotade arter. Ökad skydds jakt på invasiva predatorer.

Bevarandestatus:

Naturtypen finns relativt väl representerad i Östersjön. Det rörliga friluftslivet kan orsaka slitage på den känsliga vegetationen och orsaka störningar för framförallt sent häckande fåglar, exempelvis svärta. Övergödningseffekterna i havet påverkar brun- och rödalgsbältet negativt.

Västlig taiga (9010)

Beskrivning.

Naturtypen omfattar naturliga gamla skogar, brandfält i naturtillstånd i klimaxstadiet eller i ett senat successionsstadium och unga lövskogar som utvecklats naturligt efter brand.

Med naturliga gamla skogar avses skogar som befinner sig i klimaxstadiet eller i ett senat successionsstadium som endast svagt eller inte alls har påverkats av människan. De nutida gamla skogarna är endast en liten relik av de ursprungliga naturliga skogarna i Fennoskandien. Viktiga egenskaper som karakteriserar naturliga gamla skogar är ett stort antal döda, stående träd, en stor variation av trädbeståndets ålder, struktur och artsammansättning, förekomsten av träd av en tidigare trädgeneration, ett mikroklimat som är jämnare än det i ekonomiskogar. Dessa naturskogar hyser ett stort antal arter som gynnas av lång skoglig kontinuitet med gamla träd, död ved och successionsstadier; detta gäller speciellt svampar, lavar och insekter. Många av arterna är rödlistade.

Bevarandemål: Arealen, mängden död ved, lövinslaget ska öka. Typiska arter för naturtypen ska leva kvar.

Hotbild/ negativ påverkan:

- Virkesuttag, uteblivna bränder samt lövbekämpning.
- Även bortstädande av ved.
- Minskad areal och ökad fragmentering på landskapsnivå är andra hot.
- Markskador, nedfall av kemiska ämnen, systempåverkade arter påverkar negativt.

Bevarandeåtgärder:

- Områdesskydd.
- Frivilliga avsättningar.
- Förvaltning av skyddade områden.
- Fysisk planering, tillståndsprövning, artskydd och uppföljning samt övervakning.
- Gröna skogsbruksplaner.

- Information och rådgivning till markägare och verksamhetsutövare.
- Regionala planer.
- Aktiva naturvårdande åtgärder såsom igenläggning av diken, bekämpning av icke önskvärda trädslag, stängsling och bekämpning av klövvilt med mera.
- Nya sjukdomar och skadeorganismer som redan är införda eller riskerar att bli ett problem om de införs.

Bevarandemål:

Målsättningen är att arealen naturskogsartad äldre barrskog på sikt ska öka. Det är dock inte alla skogsmarker som har ett formellt skydd, en del utgör endast fågelskyddsområde. Mängden död ved ska öka. Lövinslaget i skogen ska inte minska. Typiska arter för naturtypen ska leva kvar.

Ingående arter enligt art- och habitatdirektivet

För utpekade arter är målet att bibehålla eller uppnå en livskraftig stam inom Åland. Värdena nedan ska ses som riktvärden för det aktuella Natura 2000 – området. För många av arterna är kunskapen om utbredning och populationer begränsad.

Arter enligt fågeldirektivet:

Gråsäl

Sångsvan

Orre

Fisktärna

Silvertärna

Berguv

På Boxö även

Havsörn

Järpe

Skräntärna

Gråspett

Spillkråka

Skötselåtgärder och uppföljning

Boxö: Stora delar av området behöver inga aktiva skötselåtgärder för nuvarande utan vikten ligger på att naturvärdena ska bibehållas orörda. På Boxö-öjen finns en äng som hävdas med slätter

kompletterat med bete. I området finns även en ängslada med gamla anor som underhålls. På huvudön finns militära lämningar som underhålls tillsammans med museibyrån såsom även bryggan och naturstigen.

Området status och utveckling följs upp genom inventering av utvecklingen av fågelliv, ängsvegetation samt de arter som är typiska för de respektive naturtyperna.

Länsmansgrund: naturvärdena på Länsmansgrund behöver i sig inga aktiva skötselåtgärder. Behov finns att hålla uppsikt över det rörliga friluftlivets inverkan på området. Den befintliga fiskeboden, skyltningen och grillen underhålls. Städningen av området runt fiskeboden och stränderna utförs efter avslutad häckning.

Områdets status och utveckling följs upp genom inventering av utvecklingen av fågelliv samt de arter som är typiska för de respektive naturtyperna.