

Protokoll fört vid enskild föredragning

Infrastrukturavdelningen
Transportbyrån, I2

Beslutande

Lantråd
Katrín Sjögren

Föredragande

Upphandlare
Sten Schauman

Justerat

Omedelbart

Ärende/Dnr/Exp.

Beslut

Nr 39

Upphandling av passbåtstrafik i Ålands södra skärgård
2020-2022
ÅLR 2019/4976

Beslut

Beslöts att begära anbud för passbåtstrafik i Ålands södra skärgård för 2020-2022 enligt anbudsfrågan i bilaga I219E31.

Upphandlingen genomförs i form av ett öppet förfarande och utförs enligt lag om offentlig upphandling (FFS 1397/2016), tillämplig på Åland genom Landskapslag (2017:80) angående tillämpning i landskapet Åland av lagen om offentlig upphandling.

Trafiken gäller 16.04.2020 - 14.12.2020, 16.04.2021 - 14.12.2021 och 16.04.2022 - 14.12.2022.

Trafiken bedrivs från uppsamlingsöarna Finnö, Hästö, Husö och Kyrkogårdsö till och från Sottunga färjfaste i anslutning till färjornas anlöp.

Under perioden 15.05-15.09 bedrivs trafiken enligt turlista med två turer per dag tur och retur.

Under perioden 16.04-14.05 och 16.09-14.12 bedrivs trafiken enligt beställningstrafik högst två gånger per dag men onsdag utan trafik. Det totala antalet turer per månad får inte överskrida 45 i medeltal under en fyra månaders period för beställningstrafik. Målsättningen är att fördela trafikmängden jämnt, så att trafik kan bedrivas hela perioden. För en fyra månaders period är totala antalet turer högst 180, vilket betyder att mot slutet av perioden blir det ingen trafik om medeltalet överskrids tidigare i perioden.

Entreprenaden utgör en totalentreprenad, där entreprenören tillhandahåller farkost och ansvarar för alla kostnader förutom bunker.

Upphandlingen annonseras på webbplatsen HILMA www.hankintailmoitukset.fi/sv/. Från HILMA skickas annonserna vidare

för publicering till Europeiska unionens officiella tidning (S-serien) samt databasen TED. Upphandlingen annonseras dessutom i lokaltidningarna. Upphandlingsdokumentet inklusive bilagor är tillgängligt elektroniskt på e-Avrop <https://www.e-avrop.com>

Kostnaderna belastar moment 75010, Upphandling sjötrafik.

Föredragande har rätt att under anbudstidens frågor- och svarstid offentliggöra förtydliganden i förfrågan.

Motivering

Landskapsregeringens avtal för passbåtstrafik i Ålands södra skärgård löper ut 14.12.2019. Transportbehov finns fortsättningsvis för den fast bosatta befolkningen på Finnö och Hästö, vilka inte har färjetrafik, samt på Husö och Kyrkogårdsö som har begränsad färjetrafik.

Det beräknade värdet av upphandlingen överstiger det av Europeiska kommissionen fastställda tröskelvärdet om 221 000 euro för tjänster. I enlighet med 1 § landskapslag (2017:80) angående tillämpning i landskapet Åland av lagen om offentlig upphandling tillämpas därför rikets lag om offentlig upphandling (FFS 1397/2016) på upphandlingsförfarandet.

Bakgrund

Öarna med fast bosättning i Ålands södra skärgård är Finnö, Hästö och Husö i Sottunga kommun samt Kyrkogårdsö i Kökars kommun. Passbåten hämtar upp passagerare på dessa öar på morgonen och för dem till Sottunga färjfaste så att passagerarna kan åka vidare med skärgårdsfärja till Långnäs eller vissa fall till Kökar och Galtby. På eftermiddagen hämtar passbåten passagerarna från Sottunga färjfaste och för dem till respektive öar.

MEDDELANDE OM UPPHANDLING

Passbåtstrafik i Ålands södra skärgård 2020-2022

Härmed inbjuds att lämna anbud gällande passbåtstrafik i Ålands södra skärgård 2020-2022. Omfattningen av uppdraget framgår av bifogat förfrågningsunderlag enligt förteckning nedan.

Sista inlämningsdag för anbudet är den 12.09.2019. Anbud som lämnats in för sent beaktas inte, oavsett orsak.

Anbud ska lämnas in i elektronisk form.

Elektronisk anbudsinslämning görs via www.e-avrop.com. Anbudsgivaren måste i samband med anbudsinslämning öppna ett konto hos e-Avrop. Detta görs kostnadsfritt. För personlig support angående e-Avrop kontakta support@e-avrop.com.

Anbud per fax eller e-post accepteras inte. Anbudet ska vara giltigt minst tre (3) månader efter sista inlämningsdag. Om en besvärprocess inleds i domstol förlängs anbudets giltighetstid automatiskt tills processen är slut och domstolens beslut har verkställts.

Anbudsgivaren ansvarar själv för att lämna ett komplett anbud.

Kontaktperson under anbudstiden; Upphandlare Sten Schauman,
sten.schauman@regeringen.ax

Förteckning av förfrågningsunderlag:

1. Meddelande om upphandling
2. Upphandlingsföreskrift (UF) Passbåtstrafik i Ålands södra skärgård 2020-2022
3. Anbudsformulär Passbåtstrafik i Ålands södra skärgård 2020-2022
4. Avtal Passbåtstrafik i Ålands södra skärgård 2020-2022
5. Turlista för passbåten
6. Beställarens checklista vid trafikstörningar
7. Beställarens policy för kundservice
8. Statistik, antalet passagerare 2012-2018
9. Statistik, antalet turer 2012-2018
10. Mall för redovisning av antalet passagerare
11. Översiktskarta över trafikområdet

Upphandlingsföreskrift (UF)- Passbåtstrafik i Ålands södra skärgård 2020-2022

Öppet förfarande – över tröskelvärde

INNEHÅLL

1	ALLMÄNT OM UPPHANDLINGEN	3
1.1	Upphandlingens omfattning och innehåll	3
1.2	Upphandlingsform	4
1.3	Annonsering	4
1.4	Anbudets innehåll	4
1.5	Förfrågningsunderlagets innehåll och disposition	4
1.6	Avtalsperiod	5
1.7	Upphandlande enhet	5
1.8	Kontaktperson under anbudstiden	5
1.9	Frågor och svar under anbudstiden	5
1.10	Planerad tidsplan för upphandlingen	5
2	REGLER FÖR UPPHANDLING OCH ANBUD	6
2.1	Anbudslämnande	6
2.2	Anbudens giltighetstid	6
2.3	Prisuppgifter	6
2.4	Reservationer och alternativa anbud (sidoanbud)	6
2.5	Ersättning för anbud	6
2.6	Tilldelningsbesked (delgivning av beslut)	6
2.7	Avslutad upphandling och tecknande av avtal	6
2.8	Hänvisningar till standarder	7
3	BEDÖMNING AV ANBUD	7
3.1	Bilagor till upphandlingsdokumentet	7
3.2	Utvärdering av anbud	7
3.2.1	Ekonomiskt mest fördelaktiga	7

4	KRAV PÅ ANBUDSGIVAREN (KVALIFIKATIONSKRAV)	8
4.1	Språk	8
4.2	Anbudsgivaren och eventuella underleverantörer	8
4.3	ESPD och nationella uteslutningsgrunder	8
4.3.1	Nationella uteslutningsgrunder	9
4.4	Teknisk prestationsförmåga och yrkesmässiga kvalifikationer	9
4.4.1	Farkoster	9
4.5	Ekonomisk och finansiell situation	10
4.6	Försäkring	10
4.7	Säkerhet	11
4.8	Kundansvarig och avtalsmöten	11
4.9	Miljöarbete	11
4.10	Kvalitetsarbete	11

1 ALLMÄNT OM UPPHANDLINGEN

1.1 UPPHANDLINGENS OMFATTNING OCH INNEHÅLL

Entreprenören ska från 16 april till 14 december 2020 och från 16 april till 14 december 2021 samt från 16 april till 14 december 2022, bedriva passbåtstrafik i Ålands södra skärgård. Entreprenaden är en totalentreprenad var Entreprenören ansvarar för alla kostnader som utförande av uppdraget medför (förutom bränslekostnader) samt har farkost som uppfyller beställarens krav. Entreprenören ansvarar dock för den bränsleförbrukning som överstiger förbrukningsmängderna i anbudet.

Trafiken omfattar person- och posttransporter samt distribution av busspaket via skärgårdsfärjorna. Passbåtstrafiken till eller från Sottunga färjhamn ska ta högst 45 minuter enkel tur från Kyrkogårdsö. Passbåtstrafiken ska utgå från öarna Sottunga, Finnö, Husö, Hästö eller Kyrkogårdsö.

Entreprenören ska under perioden 15.5 - 15.9 bedriva passbåtstrafiken tur och retur två (2) gånger per dag i anslutning till skärgårdsfärjornas anlop till Sottunga färjhamn till och från öarna Finnö, Hästö och Husö i Sottunga kommun samt Kyrkogårdsö i Kökars kommun i enlighet med turlista (Dokument 5).

Entreprenören ska under perioden 16.4 - 14.5 samt 16.9 – 14.12 bedriva passbåtstrafik mot beställning till och från skärgårdsfärjornas anlop till Sottunga färjhamn till och från öarna Finnö, Hästö och Husö i Sottunga kommun samt Kyrkogårdsö i Kökars kommun. Dagligen körs högst två turer t/r men onsdag ingen tur. Tillfälliga avvikelser per dag i antalet tillåts förekomma, men totala antal turer per månad får inte överskrida 45 i medeltal under fyra månaders period för beställningstrafik. Målsättningen är att fördela trafikmängden jämnt så att trafik kan bedrivas hela perioden. För fyra månaders period är totala antalet turer högst 180, vilket betyder att mot slutet av perioden blir det ingen trafik om medeltalet överskrids tidigare i perioden.

Entreprenören har rätt att avvika från rutten vid returrejan från Sottunga färjhamn ifall ingen av passagerarna ska till en/ flera av öarna.

Om skärgårdsfärjan som passbåtstrafiken ska ansluta till är försenad ska passbåten invänta skärgårdsfärjan.

Entreprenören är skyldig att utföra transporter som beställts senast dagen innan transporten ska ske.

Trafiken omfattar person- och posttransporter samt distribution av busspaket via skärgårdsfärjorna.

Anbudsgivaren uppmanas att på plats bekanta sig med passbåtstrafiken, farlederna och anöringsbryggorna.

1.2 UPPHANDLINGSFORM

Upphandlingen genomförs i form av ett öppet förfarande. Det beräknade värdet på upphandling uppgår till 310 000 € exklusive moms för hela avtalsperioden.

Det beräknade värdet för upphandlingen överstiger det av Europeiska kommissionen fastställda tröskelvärdet om 221 000 € i enlighet med 1 § landskapslag (2017:80) angående tillämpning i landskapet Åland av lagen om offentlig upphandling tillämpas därför rikets lag om offentlig upphandling (FFS 1397/2016) på upphandlingsförfarandet. Upphandlingsformen medger inte förhandling. Anbud kommer således att antas utan föregående förhandling, varför det är av stor vikt att alla krav och villkor enligt denna anbudsförfrågan följs och att bästa villkor/pris lämnas i anbudet.

1.3 ANNONSERING

Upphandlingen har annonserats på webbplatsen HILMA www.hankintailmoitukset.fi/sv/. Från HILMA skickas annonserna vidare för publicering till Europeiska unionens officiella tidning (S-serien) samt databasen TED. Upphandlingen har dessutom annonserats i lokaltidningarna. Upphandlingsdokumentet inklusive bilagor är tillgängligt elektroniskt på e-Avrop <https://www.e-avrop.com/portaler/Alandsportalen/Default.aspx>

1.4 ANBUDETS INNEHÅLL

Anbudsgivaren **ska** i anbudet visa att de i förfrågningsunderlaget uppställda förutsättningarna och kraven är uppfyllda. Anbudsgivaren **ska** i anbudet förklara sig beredd att teckna avtal i enlighet med bifogat avtal.

Ålands landskapsregering har endast möjlighet att anta anbud som innehåller efterfrågad och fullständig information. Ett anbud som är ofullständigt eller som inte accepterar uppställda förutsättningar och krav kommer inte att beaktas. Anbudsgivaren **ska** ställa upp anbudet enligt anvisningarna för att säkerställa att anbudet blir komplett. Anbudsgivaren **ska** begränsa anbudet till att endast omfatta efterfrågad information. Information som lämnas utöver efterfrågad information kommer inte att beaktas.

1.5 FÖRFRÅGNINGSUNDERLAGETS INNEHÅLL OCH DISPOSITION

Detta dokument är indelat i fyra avsnitt:

1. Allmänt om upphandlingen
2. Regler för upphandling och anbud
3. Utvärdering av anbud
4. Krav på anbudsgivaren (kvalifikationskrav).

Förfrågningsunderlaget består förutom detta dokument även av följande bilagor:

1. Meddelande om upphandling
2. Upphandlingsföreskrift (UF) Passbåtstrafik i Ålands södra skärgård 2020-2022
3. Anbudsformulär Passbåtstrafik i Ålands södra skärgård 2020-2022
4. Avtal Passbåtstrafik i Ålands södra skärgård 2020-2022
5. Turlista för passbåten
6. Beställarens checklista vid trafikstörningar
7. Beställarens policy för kundservice

8. Statistik, antalet passagerare 2012-2018
9. Statistik, antalet turer 2012-2018
10. Mall för redovisning av antalet passagerare
11. Översiktskarta över trafikområdet

Anbudsgivaren ansvarar för att denne erhåller ett fullständigt anbudsunderlag.

1.6 AVTALSPERIOD

Avtalsperioden är från 16.04.2020 till 14.12.2022. Trafiken bedrivs dock endast följande perioder: 16.04.-14.12.2020, 16.04.-14.12.2021 och 16.04.-14.12.2022.

1.7 UPPHANDLANDE ENHET

Upphandlande enhet är Ålands landskapsregering FO Nr 0145076-7.

Infrastrukturavdelningens Transportbyrå verkställer upphandlingen.

1.8 KONTAKTPERSON UNDER ANBUDSTIDEN

Namn: Sten Schauman, Upphandlare, Ålands landskapsregering

E-post: sten.schauman@regeringen.ax

1.9 FRÅGOR OCH SVAR UNDER ANBUDSTIDEN

Alla förfrågningar som rör anbudshandlingarna ska skickas via det elektroniska upphandlingsverktyget.

Om anbudsgivaren upplever krav i anbudsbegäran som otydligt, orimligt, onormalt kostnadsdrivande eller konkurrensbegränsande i något avseende är det viktigt att kontakta den upphandlande enheten på ett så tidigt stadium som möjligt, så att missförstånd kan undvikas. Frågor ska ställas senast 16 dagar före sista anbudsdag.

Endast skriftlig kompletterande uppgift lämnad av den upphandlande myndigheten under anbudstiden är bindande för både den upphandlande myndigheten och anbudsgivaren.

1.10 PLANERAD TIDSPLAN FÖR UPPHANDLINGEN

	Aktivitet
01.07.2019	Annonsering av upphandlingen
27.08.2019	Sista dag att ställa frågor, tidsfrist 16 dagar innan anbudstiden går ut
03.09.2019	Sista dag för svar, tidsfrist 9 dagar innan anbudstiden går ut
12.09.2019	Sista dag att lämna anbud
Vecka 38	Utvärdering
Vecka 40	Tilldelningsbesked – Delgivning av val av entreprenör
Vecka 42	Avtalstecknande, väntetid på 14 dagar

16.04.2020	Planerad trafikstart
Kontinuerligt	Uppföljning av avtalet

2 REGLER FÖR UPPHANDLING OCH ANBUD

2.1 ANBUDSLÄMNANDE

Anbud **ska** lämnas in i elektronisk form.

Elektronisk anbudsinslämning görs via www.e-avrop.com. Anbudsgivaren måste i samband med anbudsinslämning öppna ett konto hos e-Avrop. Detta görs kostnadsfritt. Vid personlig support angående e-Avrop kontakta support@e-avrop.com.

2.2 ANBUDENS GILTIGHETSTID

Anbudet **ska** vara giltigt i tre (3) månader från och med sista anbudsdag. Om en besvärprocess inleds i domstol förlängs anbudets giltighetstid automatiskt tills processen är slut och domstolens beslut har verkställts.

2.3 PRISUPPGIFTER

Den upphandlande enheten betalar inga övriga kostnader än de som finns i anbudsformuläret. Uppgifterna om priset kommer att utgöra avtalets priser. I angivna priser **ska** samtliga kostnader inklusive eventuella resekostnader ingå.

Samtliga prisuppgifter **ska** anges i Euro exklusive moms.

Anbudspriset ska utgöra ett fast pris per kalendermånad för trafik enligt turlista, ett timpris för beställd och körd annan trafik samt en högsta förbrukning i liter per timme för farkosten. Se även anbudsformuläret.

2.4 RESERVATIONER OCH ALTERNATIVA ANBUD (SIDOANBUD)

Anbudsgivaren **ska** basera sitt anbud på de förutsättningar som anges i denna upphandlingsföreskrift. Inga reservationer eller alternativa anbud (sidoanbud) accepteras.

2.5 ERSÄTTNING FÖR ANBUD

Ersättning för att upprätta anbud och delta i anbudsprocessen utgår inte.

2.6 TILLDELNINGSBESKED (DELGIVNING AV BESLUT)

Samtliga anbudsgivare kommer att erhålla meddelande om beslut. Meddelandet skickas via det elektroniska upphandlingsverktyget i enlighet med leverantörens uppgifter i anbudet. En rättelse- och besvärshänvisning bifogas delgivningen.

2.7 AVSLUTAD UPPHANDLING OCH TECKNANDE AV AVTAL

I denna upphandling tillämpas en väntetid om fjorton (14) dagar från att tilldelningsbeskedet skickades till anbudsgivarna till att avtal kan tecknas.

Ett bindande avtal förutsätter att ett skriftligt avtal har upprättats vilket är undertecknat av behöriga företrädare för Entreprenören och den upphandlande enheten.

2.8 HÄNVISNINGAR TILL STANDARDER

Om det i denna upphandlingsföreskrift förekommer någon hänvisning till standarder, varumärken, patent, produkttyp, ursprung, specifik metod eller produktion, avses härmed att den hänvisningen följs av orden "eller likvärdig".

3 BEDÖMNING AV ANBUD

Anbudet kommer att prövas och utvärderas i tre steg.

1. Kontroll av att kraven på anbudsgivaren uppfylls
2. Prövning av anbudet, där kontroll av att alla "ska-krav" uppfyllts görs
3. Utvärdering där anbudet utvärderas enligt utvärderingskriterierna

Detta upphandlingsdokument med bilagor innehåller ett antal obligatoriska krav, s.k. ska-krav. Endast de anbud som uppfyller samtliga ska-krav kommer att utvärderas. För uppfyllnad av krav måste bilagorna vara fullständigt ifyllda. Ändringar i publicerade dokument är inte tillåtna.

3.1 BILAGOR TILL UPPHANDLINGSDOKUMENTET

I upphandlingsdokumentet ingår ett anbudsformulär. Anbudsgivaren **ska** använda detta vid framtagande av sitt anbud och alla bilagor **ska** ifylla bifogas anbudet.

Anbudsgivaren **ska** besvara de krav som finns angivna i anbudsformuläret.

3.2 UTVÄRDERING AV ANBUD

3.2.1 Ekonomiskt mest fördelaktiga

Det anbud som har det lägsta fasta priset för passbåtstrafik per kalendermånad multiplicerat med antalet avtalsmånader samt adderat med anbudets timkostnad för beställd och körd beställningstrafik multiplicerat med det uppskattade timantalet 270 per säsong adderat med bunkerförbrukningen i liter för anbudsgivarens farkost per timme multiplicerat med ett antagande om 630 körtimmar per säsong kommer att antas. Ett antagande om 0,6 euro per liter görs för bunkerpriset. Se anbudsformuläret för utvärderingskalkylen. Jämförelsen av anbud görs utgående från totalkostnaden för avtalstiden. Ifall två eller flera anbud har samma pris avgörs valet genom lottning.

Formel för utvärdering:

(anbudspris/månad x 4 mån x 3 säsonger) +

(anbudspris/timme x 270 h/säsong x 3 säsonger) +

(timförbrukning i liter för passbåten x 630 h/säsong x 3 säsonger x 0,6 euro/l)

=utvärderingspris.

Se även anbudsformuläret.

4 KRAV PÅ ANBUDSGIVAREN (KVALIFIKATIONSKRAV)

4.1 SPRÅK

Åland är ett svenskspråkigt landskap i Finland. Anbudet, samtliga avtal och bilagor **ska** upprättas på svenska. All kommunikation med Beställaren **ska** ske på svenska. Entreprenören och Entreprenörens hela personal ska utföra alla de tjänster som omfattas av denna anbudsförfrågan inklusive kundservicepolicyn på svenska.

Alla anvisningar, skyltning om säkerhetsutrustning samt övrig information till passagerarna ombord på färjan skall finnas och kunna ges på svenska.

Brytande av ovanstående språkrav är ett väsentligt kontraktsbrott som ger Beställaren rätt till förtida uppsägning av avtalet. För att avgöra om ett väsentligt kontraktsbrott föreligger har Beställaren rätt att kräva intyg av vilket framgår att Entreprenören eller dess anställda som utför tjänsten uppfyller minst nivå B1 i svenska enligt den europeiska referensramen CEFR (eller motsvarande).

4.2 ANBUDSGIVAREN OCH EVENTUELLA UNDERLEVERANTÖRER

Anbud ska lämnas av en (1) specifik anbudsgivare.

En anbudsgivare har rätt att anlita underleverantörer för att fullgöra sina åtaganden. Användandet av underleverantör begränsar inte anbudsgivarens ansvar som huvudman för fullgörande av kontraktet.

Om anbudsgivaren anlitar underleverantör **ska** anbudet innehålla uppgifter om respektive underleverantörs firma, FO- eller organisationsnummer samt vilken del av åtagandet som **ska** fullgöras av respektive underleverantör.

4.3 ESPD OCH NATIONELLA UTESLUTNINGSGRUNDER

En anbudsgivare eller dess underleverantör(er) kan uteslutas från upphandlingen om någon av uteslutningsgrunderna angivna i det europeiska enhetliga upphandlingsdokumentet, (ESPD) blanketten föreligger.

Det europeiska enhetliga upphandlingsdokumentet är en försäkran från anbudsgivaren på att inget skäl för uteslutning från offentlig upphandling föreligger samt att kvalifikationskraven för att delta i upphandlingen är uppfyllda.

Den upphandlande enheten kommer att begära in verifikat och intyg som bestyrker den anbudsgivarens försäkran enbart av den vinnande anbudsgivaren. Detta kommer att ske före beslutet om tilldelning sker. En anbudsgivare som inte kan leverera intygen till den upphandlande enheten inom utsatt tid kommer att uteslutas.

I samband med ESPD kommer den upphandlande enheten även att begära in ett straffregisterutdrag från den vinnande anbudsgivaren. I första hand **ska** anbudsgivaren lämna ett straffregisterutdrag. Om anbudsgivaren är från ett land där det ännu inte möjliggjorts att få ett straffregisterutdrag som är anpassad till upphandlingsförfaranden, **ska** anbudsgivaren på begäran, inom fjorton (14) dagar, lämna in en försäkran att det inte föreligger någon av de obligatoriska uteslutningsgrunderna.

Anbudsgivaren har fjorton (14) dagar på sig att inkomma med utdraget. Det är upp till

anbudsgivaren att avgöra om straffregisterutdraget och/eller försäkran skickas in via post eller e-post. I enlighet med kraven i ESPD.

ESPD **ska** även ifyllas för eventuella underleverantörer.

4.3.1 Nationella uteslutningsgrunder

I ESPD dokumentet framgår inte de nationella uteslutningsgrunderna utan de beskrivs nedan. Försäkran i ESPD dokumentet gäller också för nedanstående uteslutningsgrunder.

I. Kränkning av arbetstagares organisationsfrihet (39/1889 47 kap. 5 §)

Har anbudsgivaren eller dess företrädare dömts för kränkning av arbetstagares organisationsfrihet enligt 47 kap. 5 § strafflagen?

II. Ockerliknande diskriminering i arbetslivet (39/1889 47 kap. 3a §)

Har anbudsgivaren eller dess företrädare dömts för ockerliknande diskriminering i arbetslivet enligt 47 kap. 3a § strafflagen?

III. Diskriminering i arbetslivet (39/1889 47 kap. 3 §)

Har anbudsgivaren eller dess företrädare dömts för diskriminering i arbetslivet enligt 47 kap. 3 § strafflagen?

IV. Arbetarskyddsbrott (39/1889 47 kap. 1 §)

Har anbudsgivaren eller dess företrädare dömts för arbetarskyddsbrott enligt 47 kap. 1 § strafflagen?

V. Arbetstidsbrott (39/1889 47 kap. 2 §)

Har anbudsgivaren eller dess företrädare dömts för arbetstidsbrott enligt 47 kap. 2 § strafflagen?

4.4 TEKNISK PRESTATIONSFÖRMÅGA OCH YRKESMÄSSIGA KVALIFIKATIONER

Anbudsgivaren **ska** ha teknisk prestationsförmåga och yrkesmässiga kvalifikationer för att fullfölja uppdraget. Anbudsgivare med underleverantörer får redogöra för sina sammanlagda tillbudsstående resurser avseende teknisk prestationsförmåga och yrkesmässiga kvalifikationer.

Anbudsgivaren **ska** bifoga en kortfattad beskrivning av företaget/organisationen (företags-/organisationsform, branscherfarenhet, verksamhet, omsättning, bemanning, kompetensutveckling etc.) samt redovisa en väl utvecklad verksamhetsidé kring föremålet för denna upphandling.

Anbudsgivaren **ska** dessutom lämna en (1) referens. Referensen ska avse liknande uppdrag som denna upphandling avser och som är utförda under de senaste fem (5) åren räknat från sista anbudsdag eller pågående. Anbudsgivaren ska lämna redogörelse om referensens namn, uppdragets tidsperiod, omfattning och innehåll, kontaktperson och kontaktuppgifter. För nystartade företag som saknar referenser, ska referenser istället lämnas för den person som kommer att ansvara för entreprenadens utförande. Referenterna kontaktas efter sista anbudsdag för att bekräfta uppdragen.

4.4.1 Farkoster

Anbudsgivaren ska ha lämplig farkost för att bedriva trafiken.

Anbudsgivaren ska visa att den har tillgång till en passbåt som uppfyller följande krav:

Passbåtens krav:

1. Minst 20 passagerare
2. Däckslast minst 1000 kg för transport av t.ex. virke och 4-hjulning
3. Driven av ultralågsavlig diesel max 10 ppm S
4. Marschfart minst 20 knop

4.5 EKONOMISK OCH FINANSIELL SITUATION

Anbudsgivaren **ska** ha en sådan ekonomisk och finansiell situation att denne klarar av att fullgöra uppdraget och etablera ett långvarigt leverantörsförhållande med den upphandlande enheten.

Anbudsgivaren **ska** antingen uppnå minst riskklass 3 (på en 5-gradig skala), alternativt A (där AAA är den bästa), eller motsvarande omdöme hos kreditinstitut.

1. Anbudsgivaren ska bifoga ett intyg, uppgjort av kreditmarknadsinstitut, över klassificering. Intyget får vara högst tre (3) månader gammalt, räknat från sista dagen att lämna anbud.
2. Eller, om en anbudsgivare saknar klassificering eller har lägre kreditklass än ovan, görs en individuell bedömning för eventuellt godkännande. För att möjliggöra en sådan bedömning, ska till anbudet bifogas en sådan utredning att det kan anses klarlagt att anbudsgivare har motsvarande ekonomisk stabilitet, samt någon av nedanstående handlingar:
 - a) Garanti från moderbolag eller annan där det klart och tydligt framgår att garanten eller moderbolaget träder i anbudsgivarens ställe i händelse av att denne inte längre kan fullfölja sina förpliktelser mot den upphandlande enheten. Med förpliktelser avses både finansiellt ansvar och förpliktelse att fullfölja det egentliga åtagandet i avtalet. Sådant intyg ska bifogas anbudet och vara undertecknat av moderbolagets eller garantens firmatecknare. Efterfrågad risk-klassificering samt kraven ovan ska i dessa fall på motsvarande sätt redovisas och uppfyllas av garanten.
 - b) Anbudsgivare ska redovisa sin ekonomiska och finansiella situation för att visa att de har tillräcklig ekonomisk och finansiell styrka att fullgöra uppdraget under avtalstiden. Bevis utgörs av bankgaranti på fem tusen (5 000) euro och senaste bokslut eller revisorsintyg i det fall inget bokslut ännu har upprättats. Bankgarantin ska ställas senast vid avtalstecknande. Anbudsgivaren ska i anbudet visa att den kommer att få bankgarantin. Revisorsintyget ska åtminstone innehålla årsbudgetberäkningar och verksamhetsplan samt revisorns utlåtande om dessa.

Den anbudsgivare som vinner upphandlingen och som Beställaren avser att teckna avtal med ska innan avtalets tecknande redovisa att de uppfyller samtliga krav enligt lagen om Beställarens utredningsskyldighet vid anlåtande av utomstående arbetskraft (FFS 1233/2006).

Intyg och utredningar ovan får inte vara äldre än tre (3) månader från sista dag att lämna in anbud.

4.6 FÖRSÄKRING

Entreprenören ansvarar i egenskap av redare enligt sjölagen (FFS 674/1994) för alla eventuella krav på ersättning med anledning av trafiken. Ifall anbudsgivaren vinner upphandlingen skall denne därför bekosta och införskaffa en tillräcklig ansvarsförsäkring för farkosternas last och passagerare (s.k. P & I-försäkring).

4.7 SÄKERHET

För att säkerställa att Entreprenören trafikerar i enlighet med villkoren i avtalet och ansvarar för eventuella skador som kan uppstå vid utförandet av entreprenaden, skall Entreprenören före upphandlingsavtalet ingås ställa en säkerhet om fem tusen (5 000) euro till Beställaren. Den av Entreprenören ställda säkerheten skall vara i kraft tre (3) månader efter det att upphandlingsavtalet slutat att gälla. Entreprenören bekostar en eventuell förlängning av säkerheten.

Som säkerhet godtas i första hand en banksättning i Beställarens namn eller en proprieborgen (bankgaranti) i ett solvent penninginstitut eller en solvent försäkringsanstalt.

4.8 KUNDANSVARIG OCH AVTALSMÖTEN

Anbudsgivaren **ska** utse minst en dedikerad, kundansvarig gentemot den upphandlande enheten. Kundansvarig **ska** vara den upphandlande enhetens kontaktperson med övergripande ansvar för tillämpning av avtalet. Kundansvarig **ska** ha god kännedom om avtalet. Kundansvarig **ska** även ha en ersättare som har god kännedom om avtalet ifall den kundansvarige är frånvarande. Kundansvarige ska delta i regelbundna avtalsmöten som hålls i Mariehamn om inte annat avtalas om.

4.9 MILJÖARBETE

Anbudsgivaren **ska** ha ett aktivt miljöarbete som innehåller miljöpolicy och miljömål. Redogörelse för anbudsgivarens miljöarbete **ska** lämnas på begäran.

4.10 KVALITETSARBETE

Anbudsgivaren **ska** vid avtalstecknande ha en dokumenterad rutin för kvalitetssäkring. Redogörelse för anbudsgivarens kvalitetsarbete **ska** lämnas på begäran.

Passbåtstrafik i Ålands södra skärgård 2020-2022

Anbudsgivaren fyller i de gula fälten!

Månadskostnad för passbåtstrafik enligt turlista 15.5-15.9.		Utan moms		
	Månadskostnad	Mängd	Summa för utvärdering	
15.05-15.09.2020	0,00 €	4	- €	
15.05-15.09.2021	0,00 €	4	- €	
15.05-15.09.2022	0,00 €	4	- €	
		Totalt	- €	

Timkostnad för beställd och körd passbåtstrafik		Utan moms		
	Timkostnad	Mängd för utvärdering	Summa för utvärdering	
16.04-14.05.2020 och 16.09-14.12.2020	0,00 €	270	- €	
16.04-14.05.2021 och 16.09-14.12.2021	0,00 €	270	- €	
16.04-14.05.2022 och 16.09-14.12.2022	0,00 €	270	- €	
		Totalt	- €	

Beställarens bunker kostnad för avtalstiden				
	liter / timme	totaltimmar för avtalstiden för utvärdering	Summa för utvärdering (0,6 €/l för bunker)	
Passbåtens förbrukning i liter per timme	0	1890	- €	
		Totalt	- €	

Anbudspris enligt 3.2.1, Upphandlingsföreskrifter, Utvärdering	- €
---	-----

AVTAL

FÖRFRÅGNINGSUNDERLAG PASSBÅTSTRAFIK I ÅLANDS SÖDRA SKÄRGÅRD 2020-2022

Parter:

Beställare:

Ålands landskapsregering
FO-nummer: 0145076-7
Pb 1060
AX-22111 MARIEHAMN
Åland

Entreprenör:

XXXX

0 BESTÄLLAR- och PROJEKTINFORMATION

0.1 Beställare

Ålands landskapsregering (FO-nummer: 0145076-7)
Pb 1060
AX-22111 MARIEHAMN
Åland

Beställarens kontaktperson i avtalsärenden

Kontaktperson: Sten Schauman
Telefon: +358 (0) 18 25156, +358 (0) 40 171 9980
E-post: sten.schauman@regeringen.ax

Beställarens kontaktperson i ärenden som gäller arbetets utförande

Kontaktperson kundservice: Sten Schauman
Telefon: +358 (0) 18 25156, +358 (0) 40 171 9980
E-post: sten.schauman@regeringen.ax

Kontaktpersons
ställföreträdare: Bo Karlsson
Telefon: +358 (0) 18 25148, +358 (0) 400 659 248
E-post: bo.karlsson@regeringen.ax

Kontaktpersons
ställföreträdare: Per-Erik Cederkvist
Telefon: +358 (0) 18 25159, +358 (0) 40 689 5788
E-post: per-erik.cederkvist@regeringen.ax

Entreprenörens kontaktperson i avtalsärenden

Kontaktperson:
Telefon:
E-post:

Entreprenörens kontaktperson i ärenden som gäller arbetets utförande

Kontaktperson:
Telefon:
E-post:

Mobiltelefon till Entreprenören:

+358-xxx-xxxxxxx

En eventuell ändring av kontaktperson eller kontaktuppgifter ska omgående skriftligen meddelas till den andra parten.

0.2 Orientering om beställarens verksamhet

Ålands landskapsregering är Ålands verkställande myndighet inom de områden där Åland har självstyre enligt självstyrelselagen. Regeringen består av kollektivet av samtliga ministrar under ledning av lantrådet. Regeringen har sitt säte i Självstyrelsegården i Mariehamn varifrån den leder Ålands landskapsförvaltning. Ålands landskapsregerings allmänna förvaltning har till uppgift att biträda landskapsregeringen och dess medlemmar i de ärenden och andra uppgifter som ankommer på landskapsregeringen samt att ge service till allmänheten.

0.3 Orientering om objektet

Infrastrukturavdelningen ansvarar för drift, underhåll, nyinvestering, utveckling och servicenivå för de frigående och linstyrda färjelinjerna i skärgårdstrafiken. Infrastrukturavdelningen upphandlar linjerna på drifts- eller totalentreprenad eller driver dem i egen regi. Vid driftsentreprenad äger landskapsregeringen fartyget och planerar, genomför och bekostar dockningar av fartygen och Entreprenören driver fartyget och står för det löpande underhållet ombord. Vid totalentreprenad äger redaren fartyget och står för alla kostnader förutom bunkern.

Detta avtal gäller totalentreprenad för passbåtstrafik i södra Ålands skärgård.

1 Uppdraget

1.1 Definition av uppdraget

1.1.1 Omfattning

Entreprenören ska från 16 april till 14 december 2020 och från 16 april till 14 december 2021 samt från 16 april till 14 december 2022, bedriva passbåtstrafik i Ålands södra skärgård. Entreprenaden är en totalentreprenad var Entreprenören ansvarar för alla kostnader som utförande av uppdraget medför (förutom bränslekostnader) samt har farkost som uppfyller beställarens krav. Entreprenören ansvarar dock för den bränsleförbrukning som överstiger förbrukningsmängderna i anbudet.

Trafiken omfattar person- och posttransporter samt distribution av busspaket via skärgårdsfärjorna. Passbåtstrafiken till/från Sottunga färjhamn ska ta högst 45 minuter enkel tur från Kyrkogårdsö. Passbåtstrafiken utgår från Sottunga, Finnö, Husö, Hästö eller Kyrkogårdsö (stryk öarna som passbåten inte utgår ifrån).

Passbåtstrafiken ska anlöpa till landskapets brygga i Finnö, Hästö samfällda brygga på Hästö samt färjhamnarna på Husö, Kyrkogårdsö och Sottunga.

Entreprenören har rätt att avvika från rutten vid returreisan från Sottunga färjhamn ifall ingen av passagerarna ska till en/ flera av öarna.

Om skärgårdsfärjan som passbåtstrafiken ska ansluta till är försenad ska passbåten invänta skärgårdsfärjan.

Entreprenören är skyldig att utföra transporter som beställts senast dagen innan transporten ska ske.

Trafiken omfattar person- och posttransporter samt distribution av busspaket via skärgårdsfärjorna.

1.1.2 Avtalstid och option

Avtalsperioden är från 16.04.2020 till 14.12.2022. Trafiken bedrivs och ersättning betalas dock endast följande perioder: 16.04-14.12.2020, 16.04-14.12.2021 och 16.04-14.12.2022.

Vid utgången av avtalet slutar avtalet att gälla utan föregående uppsägning.

1.1.3 Tillägg och ändringar

Alla tillägg och/eller ändringar till avtalet, kräver parternas samtycke och ska ske skriftligen.

1.1.4 Uppdragsgenomgång

Uppdraget inleds med ett startmöte, vilket syftar till att gå igenom avtalets omfattning och rutinerna kring genomförandet och uppföljningen.

1.2 GENOMFÖRANDE

1.2.1 Lagar och förordningar

Vid utförande av entreprenaden ska Entreprenören följa direkt tillämpliga rättsakter från Europeiska Unionen, lagar och förordningar samt tillämpliga bestämmelser utfärdade av finska och åländska myndigheter.

1.2.2 Språkligt krav

I och med att landskapet Åland är enspråkigt svenskt ska tjänsten utföras på svenska i både tal och skrift. Entreprenören och Entreprenörens personal ska utföra de tjänster som omfattas av uppdraget på svenska.

Produkter, tjänster, fakturor, ev. utbildning och dokumentation som omfattas av detta avtal ska vara på svenska. Alla anvisningar om säkerhetsutrustning samt övrig information ombord på farkosten ska vara på svenska.

Brytande av ovanstående språkkrav är ett väsentligt kontraktsbrott som ger Beställaren rätt till förtida uppsägning av avtalet enligt avtalets punkt 9, rubricerad uppsägning av avtalet. För att avgöra om ett väsentligt kontraktsbrott föreligger (om persons kunskaper i svenska) har Beställaren rätt att kräva intyg av vilket framgår att Entreprenören eller dess arbetstagare uppfyller minst nivå B1 i svenska enligt den europeiska referensramen CEFR (eller motsvarande).

1.2.3 Kvalitetssäkring och miljöarbete

Entreprenören ska ha ett system för kvalitetssäkringsåtgärder samt ett aktivt miljöarbete som innehåller miljöpolicy och miljömål.

1.2.4. Trafiken

1.2.4.1. Bedrivande av trafik enligt turlista 15.5-15.9

Entreprenören ska under perioden 15.5 – 15.9 bedriva passbåtstrafiken tur och retur två (2) gånger per dag i anslutning till skärgårdsfärjornas anlop till Sottunga färjhamn till/från öarna Finnö, Hästö och Husö i Sottunga kommun samt Kyrkogårdsö i Kökars kommun i enlighet med bifogad turlista (Bilaga 1). Trafiken omfattar person- och posttransporter samt distribution av busspaket via skärgårdsfärjorna.

1.2.4.2 Bedrivande av beställningstrafik 16.04-14.05 och 16.09-14.12

Entreprenören ska under perioden 16.4 - 14.5 samt 16.9 – 14.12 bedriva passbåtstrafik mot beställning till och från skärgårdsfärjornas anlop till Sottunga färjhamn till och från öarna Finnö, Hästö och Husö i Sottunga kommun samt Kyrkogårdsö i Kökars kommun. Dagligen körs högst två turer t/r men onsdag ingen tur. Tillfälliga avvikelser per dag i antalet tillåts förekomma, men totala antal turer per månad får inte överskrida 45 i medeltal under fyra månaders period för beställningstrafik. Målsättningen är att fördela trafikmängden jämnt så att trafik kan bedrivas hela perioden. För fyra månaders period är totala antalet turer högst 180, vilket betyder att mot slutet av perioden blir det ingen trafik om medeltalet överskrids tidigare i perioden.

Beställningen av trafik ska ske senast klockan 17:00 dagen före transport.

1.2.4.3. Nödtransporter och försörjningsberedskap

Entreprenören har en skyldighet att köra enskilda nödtransporter samt utföra transport i samband med försörjningsberedskap. Vid sådana situationer erhåller Entreprenören full kompensation för alla redovisade merkostnader med anledning av transporter. Eventuella nödtransporter får endast beställas av alarmcentralen.

1.2.4.4. Posthantering

Detta avtal reglerar ej själva posthanteringen utan enbart skyldigheten att utföra transporter av post.

1.2.4.5. Mottagande av beställningar

Entreprenören ska ha en mobiltelefon som fungerar i trafikområdet för att kunna ta emot beställningar och för annan kommunikation rörande avtalet.

1.2.5 Redovisning och meddelanden

1.2.5.1 Redovisning av antalet körda turer, passagerare och fordon

Under avtalstiden ska Entreprenören redovisa (i) antalet körda timmar, (ii) datum och tidpunkt för när körningarna utfördes, (iii) plats för körningarna och (iv) antalet passagerare. Bifogat finns en mall för redovisningen (Bilaga 2).

Redovisningen ska månadsvis sammanställas i xls-format och per e-post översändas till Beställaren tillsammans med fakturan. Den 20:e december varje år ska Entreprenören även översända en sammanfattande redovisning där (i) det totala antalet körda timmar per månad, (ii) det totala antalet körda timmar för perioden 16.4 till 14.12, (iii) antalet passagerare per månad och (iv) det totala antalet passagerare för perioden 16.4 till 14.12 framgår.

Beställaren förbehåller sig rätten att ändra redovisningssystemet.

1.2.5.2 Meddelanden om driftsstopp, inställda turer, försenade turer och avvikelserapporter

Eventuella driftsstopp, inställda turer och försenade turer ska omgående meddelas per e-post och telefon till Beställarens kontaktpersoner och Ålandstrafiken (info@alandstrafiken.ax, +358 (0) 18 525100) samt vid behov m/s Skiftet (tfn: +358 (0) 400 350265), m/s Gudingen (tfn: +358 (0) 40 769 3687) och m/s Knipan (tfn: +350 (0) 400 229261). Meddelandet till Beställaren ska innehålla en detaljerad motivering av orsaken till eventuella driftsstopp, inställda turer eller förseningar samt en redogörelse av vilka turer som påverkats eller framöver kommer att påverkas. Entreprenören ska även skicka en avvikelserapport till Beställaren gällande haverier eller nära på situationer enligt sitt kvalitetssystem över händelsen. För att undvika merkostnader för Beställaren samt underlätta passagerarnas möjligheter att planera sina resor, är det av yttersta vikt att Beställaren och Ålandstrafiken erhåller detaljerad samt uppdaterad information om trafiken samt att Entreprenören följer Beställarens checklista vid trafikstörning (Bilaga 3).

1.2.5.3 Maskin- och miljörapporter

Entreprenören ska senast den 10:e varje månad skicka en maskinrapport och en miljörapport. Bifogat finns en mall för hur maskin- och miljörapporten ska se ut (Bilaga 4).

1.2.6. Tekniska krav

1.2.6.1. Krav på farkosten

Entreprenören ska ha lämpliga farkoster för att bedriva trafiken. Minimikravet är en passbåt som uppfyller följande krav:

Passbåtens krav:

1. Minst 20 passagerare
2. Däckslast minst 1000 kg för transport av t.ex. virke och 4-hjuling
3. Driven av ultralågsavlig diesel max 10 ppm Svavel
4. Marschfart minst 20 knop

Entreprenören ansvarar för att farkosten uppfyller alla krav i direkt tillämpliga rättsakter från Europeiska Unionen, lagar och förordningar samt tillämpliga bestämmelser utfärdade av finska och åländska myndigheter. Bifogat finns farkostens besiktningsintyg (Bilaga 5).

Beställaren kan begära att Entreprenören monterar av Beställaren tillhandahållen positioneringsutrustning på farkosten för att kunna användas som underlag för rapporteringen och uppföljning av trafiken.

1.2.6.2 Krav på Skyltar

Entreprenören ska tillse att farkosten har tydliga och synliga skyltar på svenska som informerar passagerarna om att alla eventuella krav på ersättning hänförliga till trafiken riktas mot Entreprenören i egenskap av redare.

1.2.7 Bränslekostnader

Under avtalstiden ansvarar Beställaren för bränslekostnaderna för trafiken. Entreprenören ska införskaffa bränsle från Beställarens leverantör. Entreprenören ska ha en tank om minst 5 m³ vid något av landskapsregeringens färjfasten inom trafikområdet (Sottunga, Husö eller Kyrkogårdsö) så att Beställaren kan leverera bränsle till Entreprenören. Entreprenören ansvarar för att tanken och dess placering fyller bestämmelserna.

Under avtalstiden ska den genomsnittliga bränsleförbrukningen per säsong per körd timme understiga XX liter för passbåten (enligt Entreprenörens anbud). Entreprenören bekostar den årliga bränsleförbrukning som överstiger ovanstående gränser.

Ifall Entreprenören överskrider ovanstående gränser beräknas den ersättning som Entreprenören ska erlagga till Beställaren utgående från bränslepriset vid den senaste bunkringen. Beställaren ska senast den 25:e januari översända en faktura till Entreprenören där uträkningen av en eventuell ersättning klart framgår.

Ifall Entreprenören under avtalstiden utför annan trafik än vad detta avtal avser, ska detta på förhand skriftligen meddelas Beställaren. Entreprenören ansvarar för alla bränslekostnader som uppstår till följd av den andra trafiken.

1.2.8. Hamnavgifter, avfallshantering och kostnader för el m.m.

Beställaren uppbär ingen hamnavgift för hamnar och färjfasten på rutten. Entreprenören bekostar och ansvarar själv för all avfallshantering hänförlig till entreprenaden samt för införskaffande/tömning av det vatten som behövs för att utföra entreprenaden. Entreprenören ansvarar för och bekostar även spillolje- och bilsvattenhanteringen i enlighet med Entreprenörens miljöpolicy.

1.2.9 Försäkringar

Entreprenören ansvarar i egenskap av redare enligt sjölagen (FFS 674/1994) för alla eventuella krav på ersättning med anledning av trafiken. Entreprenören ska under avtalstiden bekosta och inneha en ansvarsförsäkring för färjans last och passagerare (s.k. P & I-försäkring).

1.2.11 Entreprenörens personal

Entreprenören handhar som arbetsgivare den personal som används vid utförandet av entreprenaden. Entreprenören ska vid utförande av entreprenaden följa tillämpliga arbetsrättsliga bestämmelser.

Entreprenörens personal ska inneha behövliga tillstånd och intyg samt en tillräcklig utbildning och behörighet för att sköta de uppgifter som hör till entreprenaden.

Entreprenörens personal ska vara enhetligt klädd och försedda med Entreprenörens logotyp, så att passagerare klart uppfattar att Beställaren inte ansvarar för personalen.

Entreprenören och Entreprenörens personal ska alltid iaktta god passagerarservice och följa Beställarens policy för kundservice (Bilaga 6). Eventuella klagomål från Beställaren och passagerare ska omgående åtgärdas.

1.2.12 Möten under avtalet

Under avtalstiden hålls regelbundna möten för avtalsuppföljning.

Entreprenören ska delta på möten med personal som är nominerad för kontakt i avtalsfrågor samt har behörighet att fatta beslut gällande Entreprenörens åtaganden.

Plats för möten är Mariehamn om inte annat överenskommes.

1.2.13 Beställarens granskning

Beställaren har rätt att granska Entreprenörens arbete.

1.3 ÄNDRING AV TURLISTAN ELLER TRAFIKMÖNSTRET

Beställaren förbehåller sig rätten att vid behov ändra turlistan för skärgårdsfärjorna mellan Långnäs och Galtby, vilka Entreprenörens trafik ska ansluta till i Sottunga. Antalet dagliga turer (tur och retur) kommer dock inte att vara högre än två (2).

Beställaren förbehåller sig rätten att ändra trafikmönstret för beställningstrafik.

Entreprenören har inte rätt till någon extra ersättning vid en ändring av turlistan för skärgårdstrafik eller trafikmönstret för beställningstrafik.

2 Kontraktshandlingar

För detta avtal gäller handlingar enligt nedan. Handlingarna kompletterar varandra. Förekommer i handlingarna mot varandra stridande uppgifter eller föreskrifter, gäller de inbördes i nedan angiven ordning, om inte omständigheterna uppenbarligen föranleder annat:

1. Tillägg till detta avtal
2. Detta avtal

3 Organisation

3.1 Entreprenörens organisation

Entreprenören ska kontinuerligt redovisa för hur sin organisation ser ut och vilka personernas ansvarsområden är.

3.2 Underentreprenör

Entreprenören svarar för underentreprenörens arbete i alla led som för sitt eget. Underentreprenör som Entreprenören behöver anlita för utförande av sitt uppdrag ska skriftligen godkännas av Beställaren. Vid underlåtenhet att inhämta sådant medgivande föreligger rätt till vite samt hävning av avtalet.

Entreprenören ska kontrollera att underentreprenör fullgör sina skyldigheter enligt lag och avtal, till exempel avseende momsregistrering, inbetalning av socialförsäkringsavgifter och skatter. Kontrollen ska utföras årligen. Beställaren förbehåller sig rätten att ta del av Entreprenörens avtal med eventuella underentreprenörer.

4 Sekretess

Bägge parter förbinder sig att hemlighålla konfidentiellt material och konfidentiell information som de med anledning av detta avtal erhåller från varandra. Som konfidentiellt material och konfidentiell information avses både muntliga och skriftliga uppgifter som enligt lag är sekretessbelagda. Det betraktas inte som sekretessbrott om uppgifter lämnas ut till myndigheter eller andra organ på grundval av förpliktande myndighetsbestämmelser.

Bägge parter ska tillse att personer inom parternas organisationer och eventuella externa konsulter som erhåller tillgång till konfidentiell information är medvetna om att den konfidentiella informationen är sekretessbelagd. Bägge parter ska även tillse att dessa personer följer sekretessbestämmelserna i detta avtal såsom om de vore parter till avtalet.

Entreprenören får inte använda detta avtal eller Beställarens namn i marknadsföring. Entreprenören får dock utnyttja detta avtal som referens vid inlämnande av anbud till andra upphandlande enheter.

Enligt lagstiftningen om offentliga handlingar är uppdragssumman och uppdragshandlingarna offentliga efter att uppdragsavtalet har ingåtts.

5 Debiteringsgrunder

5.1 Ersättning

Den fasta ersättningen per månad under perioden 16.4-30.9. för att bedriva passbåtstrafik tur och retur två (2) gånger till och från Sottunga färjhamn enligt turlista (exklusive mervärdesskatt):

15.05 – 15.09.2020 = xxxx euro per kalendermånad

15.05 – 15.09.2021 = xxxx euro per kalendermånad

15.05 – 15.09.2022 = xxxx euro per kalendermånad

För tiden 15.05-31.05 och 01.09-15.09 erläggs hälften (1/2) av den fasta ersättningen per månad.

Ersättningen för varje körd timme beställd passbåtstrafik under perioden 16.04-14.05 och 16.09-14.12 är (exklusive mervärdesskatt):

16.04.-14.05.2020 och 16.09-14.12.2020 = XX euro per körd timme

16.04.-14.05.2021 och 16.09-14.12.2021 = XX euro per körd timme

16.04.-14.05.2022 och 16.09-14.12.2022 = XX euro per körd timme

5.2 Särskilda ersättningar

Inga särskilda ersättningar debiteras. Entreprenören har ej rätt att ta ut någon faktureringsavgift.

5.3 Kostnadsfördelning

Tredje parts leverantörer ska instrueras i god tid så att fakturorna hamnar rätt från början. Detta för att undvika vidarefakturering mellan parterna.

5.4. Avdrag från ersättning

Vid en inställd tur eller en tur som försenas med över trettio (30) minuter görs ett avdrag om tvåhundrafemtio (250) euro på den fasta ersättningen per kalendermånad.

Avdrag på den fasta månadsersättningen kommer endast att tillämpas om driftstoppet förorsakas av tekniska fel som t.ex motorhaveri eller liknande orsaker som direkt kan påverkas av Entreprenören. Förseningar eller driftstopp beroende av väderförhållanden medför inget avdrag.

5.5. Avtalsvite

Beställaren har rätt att erhålla ett avtalsvite om tvåhundrafemtio (250) euro för varje enskilt fall som Entreprenören inte fullgör sina förpliktelser enligt detta avtal på grund av skäl som beror på Entreprenören.

För varje påbörjat dygn som Entreprenören inte trafikerar enligt avtal har Beställaren rätt till ett avtalsvite om trehundrafemtio (350) euro per dag. Rätten till avtalsvite gäller utöver Beställarens rätt till avdrag från ersättningen per kalendermånad enligt ovanstående punkt.

6 Betalningar

6.1 Betalningsvillkor

Betalning till Entreprenören sker i följande månad mot faktura senast den 25:e varje kalendermånad, under förutsättning att fakturan varit Beställaren till handa senast tjugo (20) dagar före förfallodagen. En förutsättning för att fakturan ska kunna betalas är att fakturan är korrekt.

Varken fakturerings- eller expeditionskostnader får förekomma.

Dröjsmålsränta erläggs enligt vad som stadgas i räntelagen (FFS 340/2002). Om fakturan är ofullständig eller felaktig så får dröjsmålsränta inte debiteras.

6.2 Faktureringsvillkor

Fakturan ska ställas ut till:

Ålands Landskapsregering
Infrastrukturavdelningen
Flöde: Upphandling frigående
PB 2050
AX-22111 MARIEHAMN
Åland

På fakturan ska det tydligt stå vilken månad som faktureras samt namnet på avtalet "Passbåtstrafik i södra Ålands Skärgård 2017-2018 ÅLR 2019/xxxx". Till fakturan ska rapporteringen över körningarna bifogas.

Om den 25:e infaller på en helgdag, gäller närmast följande vardag.

I första hand ska e-faktura användas:
E-faktura (enbart i Finvoice-standard):

E-faktura adress: FI8720323800001432
Operatör: Nordea
Förmedlarens kod: NDEAFIHH

PDF-fakturor kan sändas till:
Adress: faktura@regeringen.ax.

Fakturan ska uppfylla de krav på fakturainnehåll som ställs i mervärdesskattelagen (FFS 1501/1993), 209b§.

6.3 Ålands särställning avseende hantering av mervärdesskatt

Åland har en särställning inom EU och betraktas som tredje land i skattehänseende. Åland hör inte till EU:s mervärdesskatte- eller punktskatteområde. Däremot hör Åland tillsammans med Finland till EU:s tullunion. Ålands särställning utanför EU:s skatteområde innebär att en skattegräns uppstår mellan Åland och EU. Detta innebär i praktiken att varutrafiken befrias från avsändarområdets skatter och därefter uppbärs destinationsområdets skatter och avgifter.

6.4 Reklamationsrätt

Betalning av faktura innebär inte att köparen avstått från rätten att påtala fel eller brister i produktens/tjänstens utförande.

6.5 Rätt att hålla inne betalningar

Ifall Entreprenören – trots ett skriftligt meddelande från Beställaren – inte fullgör sina förpliktelser enligt detta avtal, får Beställaren hålla inne betalningen till Entreprenören. Rätten att hålla inne betalning gäller endast vid skäl som beror på Entreprenören och fram till dess Entreprenören fullgjort sina förpliktelser enligt detta avtal.

7 Säkerheter

För att säkerställa att Entreprenören trafikerar i enlighet med villkoren i detta avtal och ansvarar för eventuella skador som kan uppstå vid utförandet av entreprenaden, ska Entreprenören ställa en säkerhet om femtusen (5 000) euro till Beställaren. Den av Entreprenören ställda säkerheten ska vara i kraft tre (3) månader efter det att detta avtal slutat att gälla.

Som säkerhet godtas i första hand en bankinsättning i Beställarens namn eller en proprieborgen i ett solvent penninginstitut eller en solvent försäkringsanstalt.

8 Särskilda bestämmelser

Entreprenören ansvarar för att inneha erforderliga tillstånd för genomförande av uppdraget.

Entreprenören ska senast när upphandlingsavtalet ingås inneha en rätt att bedriva näring i landskapet Åland, se 4 § i landskapslag (1996:47) om rätt att utöva näring.

Entreprenören ska ha en sådan ekonomisk och finansiell situation att denne klarar av att fullgöra uppdraget och etablera ett långvarigt leverantörsförhållande med den upphandlande enheten.

Entreprenören ska uppfylla lagen om beställarens utredningsskyldighet och ansvar vid anlitande av utomstående arbetskraft (FFS 1322/2006).

Entreprenören ska innan avtalet tecknas visa att de är registrerade i tillämpliga företagsregister genom att:

1. överlämna en utredning som visar huruvida Entreprenören är införd i förskottsuppbördsregistret och arbetsgivarregistret samt i registret över mervärdesskattskyldiga eller motsvarande från annat land samt
2. överlämna ett handelsregisterutdrag eller motsvarande från annat land.

Entreprenören ska innan avtalets tecknande styrka att denne har betalt sina skatter och socialförsäkringsavgifter, eller ha en uppgjord betalningsplan angående obetalda sådan, genom att:

3. överlämna ett intyg över betalda skatter från skattemyndigheten i Entreprenörens registrerade hemort eller ett intyg över skatteskuld eller en utredning om att en betalningsplan angående skatteskulden har gjorts upp samt
4. överlämna ett intyg över tecknande av pensionsförsäkringar samt över betalning av pensionsförsäkringsavgifter eller en utredning om att betalningsplan har gjorts upp.

Entreprenören ska innan avtalet undertecknas intyga att den följer tillämpliga arbetsrättsliga bestämmelser genom att:

5. överlämna en utredning om vilket kollektivavtal som ska tillämpas på arbetet eller om de centrala anställningsvillkoren för personalen.

Entreprenören ska innan avtalet undertecknas intyga att den uppfyller kraven på arbetsplatshälsovård genom att:

6. överlämna ett intyg att ett avtal om arbetsplatshälsovård för företagets personal finns. I intyget ska tydligt framgå vilket företag som tillhandahåller arbetsplatshälsovården samt referensperson.

För utländska företag ska motsvarande ovanstående (3-6) uppgifter bevisas.

Samtliga intyg och utredningar ovan ska inte vara äldre än 3 månader

9 Uppsägning av avtalet

Bägge parter har rätt att säga upp detta avtal med omedelbar verkan, ifall den andra parten på ett väsentligt sätt har brutit mot sina förpliktelser eller det är uppenbart att ett väsentligt kontraktsbrott kommer att inträffa. Om kontraktsbrottet kan rättas till, får en part säga upp avtalet endast när brottet är återkommande eller när den part som gjort sig skyldig till kontraktsbrottet inte rättat till brottet inom avtalad tid eller skälig tid efter det att den andra parten meddelat kontraktsbrottet skriftligen. Som väsentligt kontraktsbrott avses bland annat att Entreprenören inte trafikerar under en tidsperiod överstigande femton (15) dagar. Som väsentligt kontraktsbrott avses även att Beställaren eller Entreprenören, trots ett skriftligt meddelande, inte erlagt betalning för en klar och ostridig faktura senast sextio (60) dagar räknat från förfallodagen.

Beställaren har rätt att säga upp detta avtal med omedelbar verkan, ifall Entreprenören uppfyller någon av de utslutningsgrunder som finns uppräknade i 53 § och 54 § i lagen om offentlig upphandling (FFS 348/2007). Ifall avtalet sägs upp har Entreprenören rätt att få full betalning för tjänster utförda innan uppsägning. Entreprenören har däremot ingen rätt att erhålla någon annan ersättning med anledning av att avtalet upphör att gälla.

Beställaren har rätt att säga upp detta avtal med omedelbar verkan, om Entreprenörens ekonomiska eller andra omständigheter har förändrats så väsentligt att det är sannolikt att Entreprenören inte kommer att kunna fullgöra sina förpliktelser. Innan Beställaren säger upp avtalet är denne dock skyldig att underrätta Entreprenören om att avtalet kan komma att sägas upp ifall Entreprenören inte inom en skäligen tid visar att denne kan fullfölja avtalet.

Beställaren har rätt att säga upp detta avtal med omedelbar verkan, om upphandlingsbeslutet upphävs av domstol eller om Beställaren ej beviljas medel för verksamheten. Entreprenören har i så fall ingen rätt att erhålla någon ersättning med anledning av att avtalet upphör att gälla.

I och med att landskapet Åland är enspråkigt svenskt ska Entreprenören och Entreprenörens personal som utföra alla de tjänster (inklusive kundservicepolicy) som omfattas av detta avtal på svenska. För att avgöra om ett väsentligt kontraktsbrott föreligger har Beställaren rätt att kräva intyg av vilket framgår att Entreprenören eller dess anställda som utför tjänsten uppfyller minst nivå B1 i svenska enligt den europeiska referensramen CEFR (eller motsvarande). Alla anvisningar, skyltning om säkerhetsutrustning samt övrig information till passagerarna ombord på färjan ska finnas och kunna ges på svenska. Brytande av ovanstående språkkrav är ett väsentligt kontraktsbrott som ger beställaren rätt till förtida uppsägning av avtalet. Ifall avtalet sägs upp har Entreprenören rätt att få full betalning för tjänster utförda innan uppsägning. Entreprenören har däremot ingen rätt att erhålla någon annan ersättning med anledning av att avtalet upphör att gälla.

10 Överföring

Ingendera part har rätt att överlåta detta avtal eller de rättigheter eller förpliktelser som baserar sig på detta avtal utan den andra partens på förhand givna skriftliga samtycke.

11 Avgörande av meningsskiljaktigheter

På detta avtal tillämpas finsk lagstiftning samt åländsk lag till de delar landskapet Åland har egen lagstiftningsbehörighet.

Tvister om giltigheten, tolkningen och tillämpningen av detta avtal samt om extra arbeten och kostnader för dem ska, om parterna inte på egen hand kan förlikas, liksom angelägenheter som gäller tvister om indrivningen av tillgodohavanden till följd av kontraktet, föras till Ålands tingsrätt för avgörande. Om parterna enas om det kan ärendet även avgöras genom skiljemannaförfarande.

12 Force majeure

Bägge parter äger åberopa underlåtenhet att fullgöra avtalet, om dess fullgörande förhindras eller väsentligen försvåras till följd av omständigheter utanför parts kontroll såsom krig, mobilisering, politiska oroligheter, eldsvåda, naturhändelse, extrema väderförhållanden eller arbetskonflikter. För att ha rätt att åberopa en sådan omständighet ska en part omgående skriftligen meddela den andra parten och inom sju (7) dagar förse den andra parten med en skriftlig utredning om hur omständigheten påverkar fullgörandet av förpliktelser enligt detta avtal.

Medför omständighet som avses ovan att detta avtal ej skäligen kan fullgöras, äger vardera parten skriftligen med omedelbar verkan säga upp avtalet utan särskild ersättning till den del avtalets fullgörande på ovannämnda grund förhindrats. Beställaren har även, så länge en åberopad omständighet råder, rätt att anlita någon annan entreprenör ifall detta är nödvändigt och möjligt.

13 Biståndsskyldighet vid byte av entreprenör

När Entreprenören byts ut är denne skyldig att bistå Beställaren med att överföra förpliktelserna i detta avtal till den nya Entreprenören. Entreprenören har rätt att erhålla ersättning för de merkostnader Entreprenören kan visa har samband med ett byte av Entreprenör.

Biståndsskyldigheten börjar redan innan detta avtal slutat att gälla, när det har sagts upp i förtid eller när Beställaren meddelat att denne kommer att starta en ny upphandling av de tjänster som omfattas av entreprenaden. Biståndsskyldigheten fortgår högst tolv (12) månader efter det att detta avtal slutat att gälla.

14 Datum och underskrift

Detta avtal har upprättas i två likalydiga original.

Mariehamn den ____/____ 2019

För Ålands landskapsregering

För XXXXX

Xxxx xxxx Minister

xxxx xxxxx VD

Xxx xxx Upphandlare

Bilagor

1. Turlista för passbåten
2. Mall för redovisning av trafiken
3. Beställarens checklista vid trafikstörning
4. Mall för maskin- och miljörapport
5. Farkostens besiktningsintyg
6. Beställarens policy för kundservice

PASSBÅTSTRAFIK ◀▶ 15/5 – 15/9 2019 ENLIGT TURLISTA:

INFORMATION

Passbåtstrafik bedrivs tur och retur till/från Sottunga färjhamn till/från öarna Finnö, Hästö och Husö i Sottunga kommun, samt Kyrkogårdsö i Kökars kommun i anslutning till nedan nämnda anlöp med skärgårdsfärjorna till Sottunga färjhamn under perioden 15/5-15/9.

Passbåtstrafikens anlöp till Sottunga färjhamn sker 15 minuter innan färjans anlöp till Sottunga färjhamn och passbåtens avgång från Sottunga färjhamn sker när alla passagerare är ombord på passbåten.

I de fall passbåten kombinerar med två av färjornas turer anlöper passbåten till Sottunga färjhamn 15 minuter före den första färjan anlöper till Sottunga färjhamn och avgår när alla passagerare från den sista färjan som anlöper till Sottunga färjhamn är ombord på passbåten. Passbåten inväntar färjan ifall den är sen.

PASSBÅTSTRAFIK ◀▶ 15/5 – 16/6 OCH 12/8 – 15/9 2019

KÖKAR – SOTTUNGA FÄRJHAMN

Veckodag	Södra linjens färja, avg. från Kökar	Södra linjens färja, ank. Sottunga färjhamn	Passbåtens anlöp till Sottunga färjhamn
Måndag – fredag	06:30	07:50	07:35
Lördag	07:30	08:50	08:35
Söndag	14:00	15:20	15:05

LÅNGNÄS/GALTBY – SOTTUNGA FÄRJHAMN

Veckodag	Södra linjens färja, avg. från Långnäs/Galtby	Södra linjens färja, ank. Sottunga färjhamn	Passbåtens anlöp till Sottunga färjhamn
Måndag – torsdag	18:15	19:25	19:10
Fredag	19:00	20:10	19:55
Lördag	17:30	18:40	18:25
Söndag	15:15 från Galtby ^{*)} 17:30	18:55 18:40	18:25 18:25

^{*) Mot beställning senast kl. 15:00 samma dag, tel. +358 (0)401 580 100.}

PASSBÅTSTRAFIK ◀▶ 17/6 – 11/8 2019

KÖKAR – SOTTUNGA FÄRJHAMN

Veckodag	Södra linjens färja, avg. från Kökar	Södra linjens färja, ank. Sottunga färjhamn	Passbåtens anlöp till Sottunga färjhamn
Måndag, onsdag, fredag	06:30	08:00	07:45
Tisdag, torsdag	06:30	07:50	07:35
Lördag	07:30	09:00	08:45
Söndag	14:30	15:50	15:35

LÅNGNÄS/GALTBY – SOTTUNGA FÄRJHAMN

Veckodag	Södra linjens färja, avg. från Långnäs/Galtby	Södra linjens färja, ank. Sottunga färjhamn	Passbåtens anlöp till Sottunga färjhamn
Måndag – torsdag	18:15	19:30	19:15
Fredag	19:00	20:15	20:00
Lördag	18:15	19:30	19:15
Söndag	15:30 från Galtby ^{*)} 19:00	20:15 20:15	20:00 20:00

^{*) Mot beställning senast kl. 15:00 samma dag, tel. +358 (0)401 580 100.}

PASSBÅTSTRAFIK ÖVRIGA PERIODER 2019 ENDAST MOT BESTÄLLNING

Under perioden då passbåten inte kör enligt turlistan ovan, utan kombinerar mot beställning, tel. +358 (0)401 580 100, hänvisas passagerare utan fordon samt gods som kan hanteras manuellt till passbåten, med undantag för följande:

1. Passagerare utan fordon till/från Galtby
2. Skol- och dagisbarn samt ev. följeslagare till barnen kan beställa invikning till/från Kökar, även kvällstur
3. Under isperioden kan passbåten beställa invikning till hamn, eller i samråd med skärgårdsfärjorna på södra linjen bestämma mötesplats för kombination med passbåten.

PASSBÅTEN KÖR MOT BESTÄLLNING SENAST KL. 17:00 DAGEN FÖRE ÖNSKAD TRANSPORT.



Checklista vid trafikstörning och/eller tekniskt fel på frigående färjor

Uppdaterad 22.02.2019

Kontaktansvarig	Kontakt	Kontaktuppgifter
Entreprenören kontaktar vid tekniskt fel en av följande, i prioritetsordning =>	Beställaren	
	1 Joel Karlsson	+358 40 8489 848
	2 Magnus Eriksson	+358 457 5221 710
	3 Peter Danielsson	+358 457 3134 330
	4 Kalle Andersson	+358 40 8671 651
	5 Vägjouren	+358 40 596 7625
Entreprenören kontaktar vid trafikstörning en av följande, i prioritetsordning =>	1 Sten Schauman	+358 40 1719 980
	2 Bo Karlsson	+358 400 659 248 +358 18 31295
	3 Per-Erik Cederkvist	+358 40 6895 788
	4 Niklas Karlman	+358 40 5231 592
	5 Vägjouren	+358 40 596 7625 +358 18 31295
	Beställaren kontaktar en av följande, i prioritetsordning =>	Ålandstrafiken
	1 Niklas Karlman	+358 40 5231 592
	2 Gilla Karlsson	+358 18 25 610
	3 Tomi Sundqvist	+358 18 25 602
Beställaren informerar samtal / textmeddelande / epost =>	1 Infrastrukturminister	+358 400 661 151
	2 Byråchef transportbyrån	+358 40 523 15 92
	2 Avdelningschef	+358 4573433835 (privat)
Ålandstrafiken kontaktar	<u>Se separat checklista</u>	

NÄR TRAFIKSTÖRNINGEN ÄR ÖVER SKA INFORMATION OM DETTA UTAN DRÖJSMÅL SKE I ENLIGHET MED DENNA CHECKLISTA!

Datum 8.9.2015
ÅLR 2014/4563

Policy för kundservice i färjetrafiken för ombordpersonal

Gäller även linjer som är driftsprivatiserade eller utlagda på totalentreprenad

Kundservice består av olika faktorer som påverkar kundens uppfattning av ett företag eller en organisation. Det handlar om intryck och förväntningar och om kontakten var positiv eller negativ.

De flesta anser att bra kundservice är när vi bemöter kunden vänligt och professionellt. Bra service innebär att kunden är nöjd och tillfredställd efter en kontakt med en oss.

För att lyckas med god kundservice krävs att vi, som organisation, tar våra kunder på allvar. Vi ska sätta kunden i centrum både i teori och praktik. God kundservice och kundvård innebär att vi strävar till att ha rätt personer på rätt plats, att rutiner för klagomål fungerar, att små detaljer i vardagen inte glöms bort **och att kunden anses vara prioritet nummer ett.**

1. Behandla kunden med respekt, håll vad du lovar.
2. Fråga vad vi kan bli bättre på, ta emot synpunkter, förslag och konstruktiv kritik.
3. Var goda/aktiva lyssnare, var lyhörd på vad kunden säger och framför kundens önskemål till trafikbyrån.
4. Dela med er av erfarenheter och argument.
5. Sträva till en rak och öppen kommunikation med kunder och kollegor.
6. Försök brygga broar mellan kunder, samarbetspartners, kollegor, arbetsgivare och personal.
7. Visa respekt och diplomati gällande olika åsikter och synsätt.
8. Bär vårdad, enhetlig och lätt identifierbar klädsel under arbetstid.
9. Sträva till att hålla turlistorna, undantag kan göras vid behov då transportkedjan dvs anslutande färja är sen eller för utryckningsfordon och nyttofordon som kommunicerat sen ankomst.
10. Fartygen bör kommunicera ut förseningar till passagerarna via högtalarsystemet.
11. Vid förseningar med anslutande kollektivtrafik bör utföraren av kollektivtrafiken informeras.
12. Turlistor/Skärgårdsguide ska finnas utställda och tillgängliga för passagerarna.
13. Vid trafikstörningar informera genast enligt separat checklista.
14. Vid skador på person eller fordon, gör en skadeanmälan skriftligt och skicka till operatören av fartyget med kopia till Trafikbyrån och Ålandstrafiken.
15. Vi mäter kundnöjdheten via ombordenkäter, med avsikt att korrigera och förbättra.
16. Vi representerar alla Ålands Landskapsregering i vårt agerande, oavsett avdelning/entreprenör, färja eller befattning.
17. Vårt arbetsspråk är svenska.

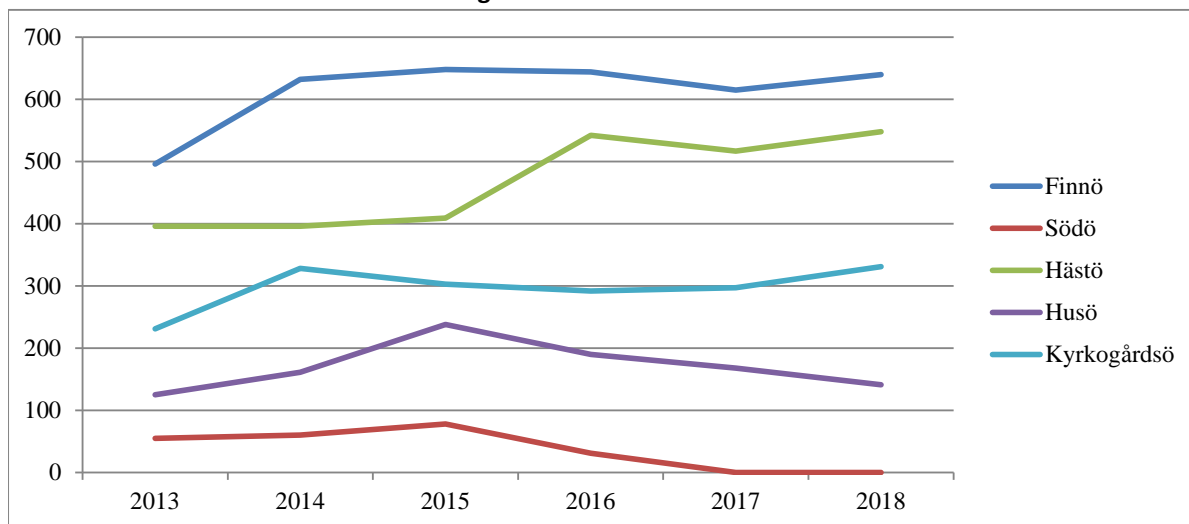
Vi är professionella i det vi gör och erbjuder bra logistikservice & strävar till ständig förbättring !

Passagerarstatistik 2012-2018

Antal passagerare per ö/år januari-december

Ö	jan-maj							
	2012	2013	2014	2015	2016	2017	2018	2019
Finnö	510	496	632	648	644	615	640	198
Södö	54	55	60	78	31	0	0	0
Hästö	381	396	396	409	542	517	548	85
Husö	160	125	161	238	190	168	141	39
Kyrkogårdsö	274	231	328	303	292	297	331	127
Totalt	1379	1303	1577	1676	1699	1597	1660	449

Diagram utan 2019



TURSTATISTIK 2012 - 2019

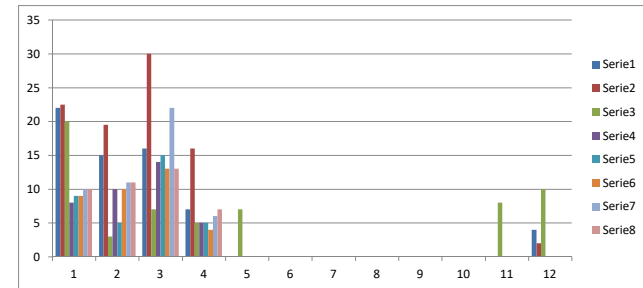
	skol h/h/turer		skol h/h/turer		skol h/h/turer		skol h/h/turer		skol h/h/turer	
Månad	2012	2013	2014	2015	2016	2017	2018	2019		
Januari	22/45/19	22,5/38,5/23	20/78/45	8/51/34	9/56/41	9/67/46	10/51/34	10/64/36		
Februari	15/47/18	19,5/63,5/35	3/67/42	10/75/52	5/59/42	10/65/45	11/63/38	11/63/32		
Mars	16/63/36	30/63/31	7/65/48	14/80/54	15/72/48	13/61/41	22/72/42	13/76/43		
April	7/62/35	16/89,5/53	5/88/66	5/95/68	5/87/60	4/87/60	6/78,5/44	7/76,5/52		
Maj	0/62/61	0/62/62	7/62/69	0/62/62	0/62/62	0/79/53	0/82/55	0/83/58		
Juni	0/63/67	0/60/60	0/63/63	0/60/60	0/60/60	0/90/60	0/90/60			
Juli	0/62/62	0/62/62	0/62/62	0/62/62	0/62/62	0/93/62	0/93/62			
Augusti	0/62/63	0/62/62	0/62/62	0/62/62	0/62/62	0/93/62	0/93/62			
September	0/60/60	0/62/62	0/60/60	0/60/60	0/60/60	0/75/52	0/79/54			
Oktober	0/79/52	0/89/66	0/83/61	0/81/56	0/82/55	0/65/44	0/65/43			
November	0/59/41	0/79/56	8/87/59	0/73/49	0/69/50	0/57/38	0/63/42			
December	4/49/34	2/57/40	10/74/50	0/76/51	0/70/50	2/60/40	0/58/39			
TOTALT										

Statistiken för april 2012 är för endast för tiden 1-15.4.2012

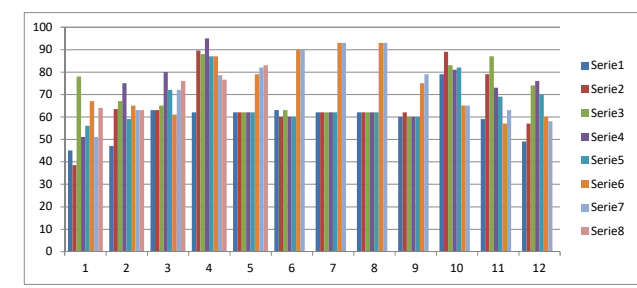
En tur motsvarar tur och retur med passbåten till Sottunga.

Passbåtstarfiken bedrivs med turlista under tiden 16.4 - 30.09 och mot beställning 1.10 - 14.12.

Månad	2012	2013	2014	2015	2016	2017	2018	2019
Januari	22	22,5	20	8	9	9	10	10
Februari	15	19,5	3	10	5	10	11	11
Mars	16	30	7	14	15	13	22	13
April	7	16	5	5	5	4	6	7
Maj	0	0	7	0	0	0	0	0
Juni	0	0	0	0	0	0	0	0
Juli	0	0	0	0	0	0	0	0
Augusti	0	0	0	0	0	0	0	0
September	0	0	0	0	0	0	0	0
Oktober	0	0	0	0	0	0	0	0
November	0	0	8	0	0	0	0	0
December	4	2	10	0	0	0	0	0
TOTALT	64	90	60	37	34	36	49	41



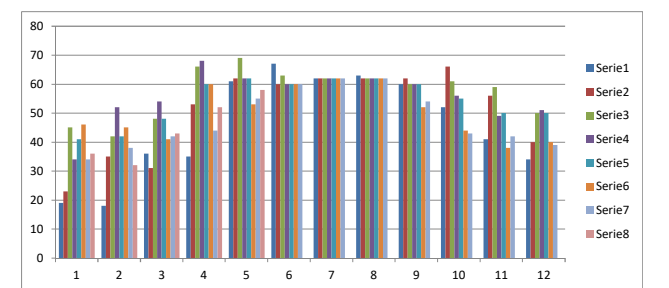
Månad	2012	2013	2014	2015	2016	2017	2018	2019
Januari	45	38,5	78	51	56	67	51	64
Februari	47	63,5	67	75	59	65	63	63
Mars	63	63	65	80	72	61	72	76
April	62	89,5	88	95	87	87	78,5	76,5
Maj	62	62	62	62	62	79	82	83
Juni	63	60	63	60	60	90	90	
Juli	62	62	62	62	62	93	93	
Augusti	62	62	62	62	62	93	93	
September	60	62	60	60	60	75	79	
Oktober	79	89	83	81	82	65	65	
November	59	79	87	73	69	57	63	
December	49	57	74	76	70	60	58	
TOTALT	713	787,5	851	837	801	892	887,5	362,5



I perioden maj-september rapporterar man schablonmässigt en timme per tur fram till 2016. Från och med 2017 har man rapporterat 1,5 timme per tur, vilket bättre motsvarar verkligheten. Därför ser grafen konstig ut. Maj-september borde vara runt 90, eller lika hög som april och oktober.

09 Turstatistik antal 2012-2018 ÅLR 2019/4976

Månad	2012	2013	2014	2015	2016	2017	2018	2019
Januari	19	23	45	34	41	46	34	36
Februari	18	35	42	52	42	45	38	32
Mars	36	31	48	54	48	41	42	43
April	35	53	66	68	60	60	44	52
Maj	61	62	69	62	62	53	55	58
Juni	67	60	63	60	60	60	60	
Juli	62	62	62	62	62	62	62	
Augusti	63	62	62	62	62	62	62	
September	60	62	60	60	60	52	54	
Oktober	52	66	61	56	55	44	43	
November	41	56	59	49	50	38	42	
December	34	40	50	51	50	40	39	
TOTALT	548	612	687	670	652	603	575	221



10 MALL AV REDOVISNING AV ANTALET PASSAGERARE ALR 2019/4976

Månad år

dat	skol tim	övriga tim	tidpunkt för körning	antalet passagerare, post och paket per ö												totalt pass.	
				Finnö			Hästö			Husö			Kyrkogårdsö				
				pass	post	paket	pass	post	paket	pass	post	paket	pass	post	paket		
1																	0
2																	0
3																	0
4																	0
5																	0
6																	0
7																	0
8																	0
9																	0
10																	0
11																	0
12																	0
13																	0
14																	0
15																	0
16																	0
17																	0
18																	0
19																	0
20																	0
21																	0
22																	0
23																	0
24																	0
25																	0
26																	0
27																	0
28																	0
29																	0
30																	0
31																	0
Tot.	0	0		0	0	0	0	0	0	0	0	0	0	0	0	0	0

KORTIMMAR och BRANSLEFORBRUKNING under MÅNADEN

Körtid tot. **70** Bränsleförbrukning liter **4500** Medelförbrukning **64,29** liter/timme

