

## Protokoll fört vid enskild föredragning

Infrastrukturavdelningen  
Trafikbyrå

Beslutande

Minister

Mika Norberg

Föredragande

Trafikingenjör

Elin Lindfors

Justerat

Omedelbart

---

Ärende/Dnr/Exp.

Beslut

---

### Nr 30

Upphandling av projektledning för beläggningsarbeten  
2016 (2017)

**ÅLR 2016/3080**

Beslöts att begära in anbud gällande projektledning för beläggningsarbeten 2016 (2017), enligt anbudsförfrågan i bilaga I116E26.

Upphandlingen genomförs i form av ett öppet förfarande enligt Ålands landskapsregerings beslut (2015:52) gällande vissa upphandlingar under EU:s tröskelvärde. Uppdragstiden utgör en period om ett (1) år med en förlängningsoption på ett (1) år.

Upphandlingen med tillhörande anbudshandlingar kommer att publiceras i Tidningen Åland och Nya Åland samt på landskapsregeringens hemsida <http://www.regeringen.ax/upphandlingar>

Kostnaderna påförs anslag 97000.

### Motivering

Upphandlingen avser konsulttjänster för att leda, planera och följa upp investeringar i beläggning av vägar, broar och hamnar. I tjänsterna ingår även att bistå beställaren med kontroll och övervakning av beläggningsarbetena samt bistå med sakkunskap vid upphandling av beläggningsentreprenörer.

Värdet för upphandlingen beräknas inte överstiga det av Europeiska kommissionen fastställda tröskelvärdet om 209 000 € Denna upphandling omfattar tjänster och genomförs genom ett öppet förfarande enligt Ålands landskapsregerings beslut (2015:52) gällande vissa upphandlingar under EU:s tröskelvärde.

---

# ANBU DSFÖRFRÅGAN PROJEKTLEDNING FÖR BELÄGGNINGSARBETEN 2016 (2017)

Härmed utbjuds att inkomma med anbud gällande konsulttjänster för att leda, planera, följa upp och kontrollera investeringar i beläggning av vägar, broar och hamnar år 2016 (2017). Omfattningen av uppdraget framgår av bifogat förfrågningsunderlag enligt förteckning nedan.

Anbudet ska sändas i slutet kuvert, utan företagsnamn/logotyper, märkt med texten "**Projektledning för beläggningsarbeten 2016 (2017)**" till:

Ålands landskapsregering,  
Registraturen, PB 1060  
AX-22111 Mariehamn  
Åland

eller lämnas in till:

Ålands landskapsregering  
Registraturen  
Strandgatan 37  
22100 Mariehamn.

Anbudet ska ha inkommit till den upphandlande myndigheten **senast 18.5.2016 kl: 16.15**.

Anbud per fax eller e-post accepteras inte på grund av att anbudssekretess inte kan säkerställas. Anbudet ska vara giltigt minst tre (3) månader efter sista inlämningsdag. Om en besvärprocess inleds förlängs anbudets giltighetstid automatiskt i enlighet med resultatet av domstolens beslut. Anbudshandlingar lämnas på anbudsgivarens ansvar.

Kontaktperson under anbudstiden; Björn Ekblom, +358 18 25000, [bjorn.ekblom@regeringen.ax](mailto:bjorn.ekblom@regeringen.ax).

## Förteckning av förfrågningsunderlag:

0. Anbudsförfrågan Projektledning för beläggningsarbeten 2016 (2017), daterad 2016-04-21 (Detta dokument)
1. Upphandlingsföreskrifter (UF); Projektledning för beläggningsarbeten 2016 (2017) , daterad 2016-04-21
2. Anbudsformulär; Projektledning för beläggningsarbeten 2016 (2017), daterad 2016-04-21
3. Avtal; Projektledning för beläggningsarbeten 2016 (2017), daterad 2016-04-21
4. Allmänna avtalsvillkor för konsultentreprenader KSE 2013, RT 13-11143 Sv



# Upphandlingsföreskrifter (UF)

---

## PROJEKTLEDNING FÖR BELÄGGNINGSARBETEN 2016 (2017)

2016-04-21

## 1 Allmänt om upphandlingen

### 1.1 Förfrågningsunderlagets innehåll och disposition

Förfrågningsunderlaget består förutom Anbudsförfrågan även av följande dokument:

1. Upphandlingsföreskrifter (UF); Projektledning för beläggningsarbeten 2016 (2017) , daterad 2016-04-21 (Detta dokument)
2. Anbudsformulär; Projektledning för beläggningsarbeten 2016 (2017), daterad 2016-04-21
3. Avtal; Projektledning för beläggningsarbeten 2016 (2017), daterad 2016-04-21
4. Allmänna avtalsvillkor för konsultentreprenader KSE 2013, RT 13-11143 Sv

Anbudsgivaren ansvarar för att denne erhåller ett fullständigt förfrågningsunderlag.

### 1.2 Beskrivning av uppdraget

Ålands landskapsregering, genom Trafikbyrån vid Infrastrukturavdelningen, genomför årligen flera infrastrukturinvesteringar. Projekten kan omfatta både investeringar i väg-, bro-, hamn- eller annan samhällsnyttig infrastruktur. Investeringarna finansieras med skattemedel.

Denna upphandling avser konsulttjänster för att leda, planera och följa upp investeringar i beläggning av vägar, broar och hamnar. I tjänsterna ingår även att bistå beställaren med kontroll och övervakning av beläggningsarbetena samt att bistå med sakkunskap vid upphandling av beläggningsentreprenörer. Beställaren har för närvarande ett pågående avtal t.o.m. beläggnings säsongen 2017 med en lokal beläggningsentreprenör. Under 2015 och 2016 har beställaren avropat beläggningsarbeten för ca 2 000 000 € årligen.

### 1.3 Avtalsperiod

Enligt bilaga 3, "Avtal; Konsulttjänster - Projektledning för beläggningsarbeten 2016 (2017)".

### 1.4 Upphandlingens värde

Det uppskattade värdet för upphandlingen är mindre än 209 000 euro exklusive mervärdesskatt.

### 1.5 Annonsering

Denna upphandling har annonserats i lokaltidningarna på Åland samt publiceras på landskapsregeringens hemsida <http://www.regeringen.ax/upphandlingar>

### 1.6 Upphandlande enhet

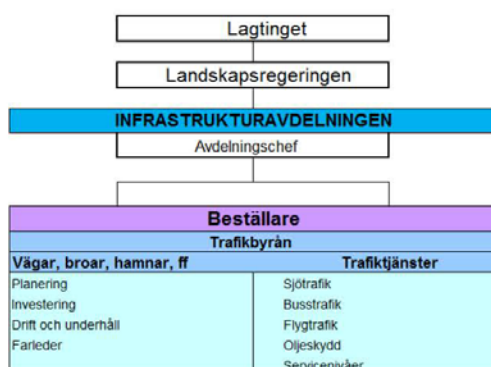
Upphandlande myndighet är:

Ålands Landskapsregering  
Infrastrukturavdelningen  
FO-nummer 0145076-7  
Box 1060 (Strandgatan 37)  
AX-22111 Mariehamn

#### 1.6.1 Organisation

Ålands landskapsregering, Infrastrukturavdelningen, Trafikbyrån är upphandlande enhet. Nedan beskrivs Infrastrukturavdelningens organisation.

Dnr: ÅLR2016/3080



### 1.7 Kontaktperson under anbudstiden

Namn: Björn Ekblom, vägingenjör, Trafikbyrån

E-post: [bjorn.ekblom@regeringen.ax](mailto:bjorn.ekblom@regeringen.ax)

### 1.8 Planerad tidplan för upphandlingen

Upphandlingen beräknas vara slutförd i maj 2016.

## 2 Regler för upphandling och anbud

### 2.1 Upphandlingsform

Värdet av upphandlingen beräknas inte överstiga det av Europeiska unionen fastställda tröskelvärdet om 209 000€, varför upphandlingen sker enligt Ålands landskapsregerings beslut (2015:52) gällande vissa upphandlingar under EU:s tröskelvärde.

Upphandlingen genomförs i form av ett öppet förfarande. Upphandlingsformen medger inte förhandling, varför det är av stor vikt att alla krav och villkor enligt denna anbudsförfrågan följs och att bästa villkor/pris lämnas i anbudet.

### 2.2 Inlämning av anbud

Sista inlämningsdag och klockslag är **18.5.2016 kl: 16.15**. Anbud som lämnats in för sent beaktas inte, oavsett orsak.

Anbudet ska sändas i slutet kuvert, utan företagsnamn/logotyper, till:

Ålands landskapsregering  
 Registraturen  
 PB 1060  
 AX-22111 Mariehamn  
 Åland

eller lämnas in till

Ålands landskapsregering  
 Registraturen

Strandgatan 37  
Mariehamn.

Kuvertet ska märkas med texten ”**Projektledning för beläggningsarbeten 2016 (2017)**”. Anbud per fax eller e-post accepteras inte på grund av att anbudssekretess inte kan säkerställas. Anbudet ska vara giltigt minst tre (3) månader efter sista inlämningsdag. Om en besvärprocess inleds förlängs anbudets giltighetstid automatiskt i enlighet med resultatet av domstolens beslut.

Anbudshandlingar lämnas på anbudsgivarens ansvar.

### 2.3 Formkrav på anbud

På anbud ställs följande formkrav:

- Anbudet ska lämnas skriftligt på, till detta dokument bifogat, Anbudsformulär (bilaga 2) i ett exemplar. Anbudet ska vara undertecknat av behörig företrädare för anbudsgivaren.
- Anbudets språk ska vara svenska

I fyllnad av anbudsformulär etc.:

- Bifogat Anbudsformulär (bilaga 2) ska användas för att besvara förfrågningsunderlaget. Fältet för redogörelse i anbudsformuläret fylls i för respektive krav för att beskriva hur kravet uppfylls.
- Svaren kan också skrivas i separata dokument som bifogas till anbudet, med en tydlig hänvisning till respektive krav.

Anbudsgivaren ansvarar för att alla frågor är besvarade och att alla efterfrågade dokument är bifogade.

Möjligheterna att efter anbudstidens utgång inhämta eller lämna kompletterande uppgifter är begränsade. Detta innebär att anbudsgivare ej kan avvakta med att lämna svar, till exempel genom att hänvisa till att frågan önskas behandlas muntligt. Anbud som inte är komplett riskerar att inte tas upp till prövning.

### 2.4 Reservationer och alternativa anbud (sidoanbud)

Anbudsgivare ska basera sitt anbud på de förutsättningar som anges i denna anbudsbegäran. Inga reservationer eller alternativa anbud (så kallade sidoanbud) accepteras.

### 2.5 Anbudsgivarens kontaktuppgifter

Anbudsgivarens kontaktuppgifter ska anges i Anbudsformulär (bilaga 2).

### 2.6 Oklarheter avseende anbudsfrågan och komplettering av anbudsfrågan

Alla förfrågningar som rör anbudshandlingarna ska skickas per e-post till kontaktpersonen för upphandlingen, se kapitel 1.7

För att säkerställa att samtliga anbudsgivare får samma information, publicerar den upphandlande enheten alla frågor och svar gällande anbudshandlingarna på:

<http://www.regeringen.ax/upphandlingar>

Anbudsgivarna ansvarar för att hålla sig uppdaterade med de eventuella frågor och svar som publiceras angående upphandlingen.



Om anbudsgivaren upplever krav i förfrågningsunderlaget som otydligt, orimligt, onormalt kostnadsdrivande eller konkurrensbegränsande i något avseende är det viktigt att kontakta den upphandlande enheten på ovan nämnda e-postadress på ett så tidigt stadium som möjligt, så att missförstånd kan undvikas.

Eventuella frågor med anledning av förfrågningsunderlaget ska ställas i god tid och ska ställas **minst 6 vardagar** före sista anbudsdag. Svar och andra kompletterande upplysningar lämnas kontinuerligt, dock **senast 3 vardagar** före sista anbudsdag. Innan anbud lämnas uppmanas anbudsgivaren att kontrollera huruvida nya uppgifter om upphandlingen har tillkommit.

Endast skriftlig kompletterande uppgift lämnad av den upphandlande myndigheten under anbuds-tiden är bindande för både den upphandlande myndigheten och anbudsgivare.

## 2.7 Ersättning för anbud

Ersättning för att upprätta anbud och delta i anbudsprocessen utgår inte.

## 2.8 Tilldelningsbesked (delgivning av beslut)

Samtliga anbudsgivare kommer att erhålla meddelande om beslut. Meddelandet skickas per post i enlighet med leverantörens uppgifter i Anbudsformulär. En rättelse- och besväransvisning bifogas delgivningen.

## 2.9 Avslutad upphandling och tecknande av avtal

Ett bindande avtal förutsätter att ett skriftligt avtal har upprättats vilket är undertecknat av behöriga företrädare för såväl leverantören som den upphandlande enheten.

Den upphandlande enheten förbehåller sig rätten att anta anbudet i sin helhet eller delar av det.

Den upphandlande enheten har rätt att avbryta upphandlingen om Ålands Landskapsregeringen beslutar att avbryta projektet.

## 2.10 Allmänna handlingars offentlighet och sekretess

Alla inlämnade anbud behandlas i enlighet med bestämmelserna i landskapslag (1977:72) om allmänna handlingars offentlighet. Inkomna anbud är inte offentliga förrän upphandlingsavtalet ingåtts.

Om anbudsgivare anser att uppgift(er) i anbud ska beläggas med sekretess ska utförlig motivering ges i anbudet. Anbudsgivaren skall även lämna in en censurerad version av anbudet. I annat fall förutsätts att anledning till sekretess saknas. Sekretessprövning kan inte göras i förväg och garantier kan därför inte lämnas. Generellt sett är möjligheterna att sekretessbelägga anbud starkt begränsade sedan upphandlingen avslutats. Detta gäller särskilt uppgifter i anbud som rör utvärderingskriterierna, vilket också omfattar priserna.

## 2.11 Bedömning av anbud

Anbudsutvärderingen sker i tre steg:

1. Kvalificering av anbudsgivaren, där anbudsgivarens lämplighet, erfarenhet, organisation och ekonomi prövas samt kontroll av eventuell grund för uteslutning, enligt kapitel 3.
2. Prövning av anbudet, där kontroll av att alla "ska-krav" uppfyllts.
3. Utvärdering (tilldelning av kontrakt), där anbudet utvärderas enligt utvärderingskriterierna, kapitel 2.12.

En anbudsgivare som inte klarar ett steg i processen går inte vidare till nästa steg.

## 2.12 Utvärdering av anbud

Det anbud som har det lägsta totalpriset kommer att antas.

Vid utvärdering av lägsta pris används uppskattade kvantiteter angivna i svarsbilagan (bilaga 3: anbudsformulär). Kvantiteterna är en uppskattning och det framtida behovet kan understiga eller överstiga där angivna kvantiteter.

### 3 Krav på anbudsgivare

#### 3.1 Språk

Åland är ett svenskspråkigt landskap i Finland. Anbudet och samtliga avtal och bilagor ska upprättas på svenska. All kommunikation med beställaren ska ske på svenska.

#### 3.2 Anbudsgivaren och eventuella underleverantörer

Anbud kan lämnas av en leverantör.

Anbudsgivaren ska minst vara en enskild näringsidkare som finns i handelsregistret och i mervärdesskatteregistret.

Anbudsgivaren ska vara oberoende av den av beställaren upphandlade beläggningsentreprenören så att ingen jävssituation uppstår.

#### 3.3 Uteslutningsgrunder

Anbudsgivare utesluts från upphandlingen om den har dömts för brott i samband med yrkesutövning. Detta innebär bland annat att anbudsgivare utesluts från deltagande i upphandlingen om denne, eller dess underleverantör, begått till exempel något av följande brott: deltagande i en organiserad kriminell verksamhet, skattebedrägeri, penningtvätt, ockerliknande diskriminering i arbetslivet, bedrägeri eller bestickning.

Anbudsgivare kan uteslutas från upphandlingen om anbudsgivaren:

- är försatt i konkurs eller blir upplöst eller har avbrutit sin affärsverksamhet eller har skulder som har reglerats genom ett fastställt ackord, ett saneringsprogram eller genom något annat motsvarande program som grundar sig på lagstiftningen,
- är föremål för försättande i konkurs eller upplösning,
- genom en lagakraftvunnen dom har dömts för en lagstridig handling i anslutning till sin yrkesutövning,
- i sin yrkesverksamhet har gjort sig skyldig till en allvarlig förseelse, som kan styrkas av den upphandlande enheten,
- har åsidosatt sin skyldighet att betala skatter eller socialförsäkringsavgifter i Finland eller i etableringslandet, eller
- har lämnat väsentligt oriktiga uppgifter då den lämnat den upphandlande enheten uppgifter eller försummat att lämna de uppgifter som krävs.

Anbudsgivaren ska intyga att anbudsgivaren inklusive eventuella underleverantörer inte är föremål för någon omständighet enlighet med vad som ovan angivits.

#### 3.4 Teknisk prestationsförmåga och yrkesmässiga kvalifikationer

Anbudsgivaren ska ha personal med rätt erfarenhet och kompetens för att kunna utföra uppdraget. Anbudsgivaren ska visa detta genom att lämna följande uppgifter om referensuppdrag:

- Anbudslämnaren ska redovisa 3 st utförda projektledningsuppdrag omfattande beläggningsprojekt med offentlig beställare (stat, landskap eller kommun) vilka ska vara färdigställda, och tiden för färdigställandet ska ej vara äldre än 5 år. Dessa tre uppdrag ska ha



Dnr: ÅLR2016/3080

utförts av anbudsgivarens organisation, eller av personer som idag är verksamma i anbudsgivarens organisation.

Uppdragen, enligt ovan, ska ha varit uppdrag inom trafik- och transportinfrastruktur (bro-, hamn- eller vägbyggnad). Detta kan avse beläggningsarbeten av investeringsprojekt inom bro, väg, hamn, flygfält etc.

Anbudsgivaren bekräftar ovan ställda krav genom uppgiftsinlämning enligt Anbudsformulär (bilaga 2).

### **3.5 Ekonomisk och finansiell ställning**

Anbudsgivaren ska ha en sådan ekonomisk och finansiell situation att denne klarar av att fullgöra uppdraget och etablera ett långvarigt leverantörsförhållande med den upphandlande enheten.

Anbudsgivaren ska uppfylla de krav som ställs i lag om beställarens utredningsskyldighet och ansvar vid anlitande av utomstående arbetskraft (FFS 1233/2006).

Den anbudsgivare som vinner upphandlingen och beställaren avser att teckna avtal med ska innan avtalets tecknande redovisa att denne uppfyller samtliga krav enligt lagen om beställarens utredningsskyldighet vid anlitande av utomstående arbetskraft (FFS 1233/2006). Beställaren kommer att begära uppgifter från den anbudsgivare som man tecknar avtal med.

Samtliga intyg och utredningar som lämnas till den upphandlande enheten får inte vara äldre än tre månader räknat från sista dag att lämna anbud.

Anbudsgivaren bekräftar ovan ställda krav genom att uppgiftinlämning enligt Anbudsformulär (bilaga 2), samt bifogande av bilagor enligt Anbudsformulär.

**PROJEKTLEDNING FÖR BELÄGGNINGSBETEN 2016 (2017)****Anbudsformulär**

Anbudslämnaren fyller i gula fält!

Anbudslämnare

Företagsnamn:

Org.nr:

Adress:

Kontaktperson:

E-post (under upphandlingen):

Telefonnr., (under upphandlingen):


Vi åtar oss att i enlighet med anbudsförfrågan daterad 2016-04-21 och med tillhörande förfrågningsunderlag utföra rubricerat projekt. Nedan lämnar vi i förfrågningsunderlaget efterfrågade uppgifter.

Vi intygar att samtliga uppgifter är korrekta.

Underskrift

Behörig firmatecknare (alt. delegerad)

Namnförtydligande

Ort, Datum


Referensuppdrag enligt Upphandlingsföreskrift (UF) p 3.4

Vi har utfört uppdrag enligt nedan. Dessa tre (3) projektledningsuppdrag uppfyller kriterierna för organisationen och personerna enligt Upphandlingsföreskrift (UF) p 3.4.

Projektledare beläggning

--

Uppdrag projektledning 1

Projekt (namn)

Beställare (organisation)

Beställarens kontaktperson (namn)

Tid för färdigställande [årtal] (ej äldre än 5 år)

Person i konsultens organisation som utfört

uppdraget


En kort beskrivning enligt nedan redovisar hur detta uppdrag varit ett uppdrag inom trafik- och transportinfrastruktur


**PROJEKTLEDNING FÖR BELÄGGNINGSARBETEN 2016 (2017)**Uppdrag projektledning 2

Projekt (namn)	
Beställare (organisation)	
Beställarens kontaktperson (namn)	
Tid för färdigställande [årtal] (ej äldre än 5 år)	
Person i konsultens organisation som utfört uppdraget	

En kort beskrivning enligt nedan redovisar hur detta uppdrag varit ett uppdrag inom trafik- och transportinfrastruktur


Uppdrag projektledning 3

Projekt (namn)	
Beställare (organisation)	
Beställarens kontaktperson (namn)	
Tid för färdigställande [årtal] (ej äldre än 5 år)	
Person i konsultens organisation som utfört uppdraget	

En kort beskrivning enligt nedan redovisar hur detta uppdrag varit ett uppdrag inom trafik- och transportinfrastruktur


**Projektledare beläggning:**

Följande uppdrag enligt ovan, har: [sätt x i ruta!]

## REFERENSUPPDRAG

1	2	3

"... varit uppdrag inom trafik- och transportinfrastruktur"

Krav 3 av 3

Uppgift om Ekonomisk och finansiell ställning enligt Upphandlingsföreskrift (UF) p 3.5

**PROJEKTLEDNING FÖR BELÄGGNINGSARBETEN 2016 (2017)**

Uppgifterna enligt nedan styrker de krav som ställs enligt Upphandlingsföreskrift (UF) p 3.5  
(OBS! se minimikravet enligt 3.5, Upphandlingsföreskrift (UF))

Betalar företaget lagstadgade skatter och  
sociala avgifter, ArpL, FöpL (Finland)? [Ja / Nej]

Arvoden enligt p 9.1, Avtal Konsultuppdrag  
Uppgifter för utvärdering av anbud enligt Upphandlingsföreskrift (UF) p 2.12

Vi erbjuder oss att utföra uppdraget enligt debitering i enlighet med p 9.1, Avtal Konsultuppdrag, för  
personkategorier enligt nedan:

p1. Projektledare beläggning

€/tim

Fiktiva timmar och belopp för anbudsutvärdering	
350	-

Utvärderingspris enligt 2.12, mom 7, Upphandlingsföreskrift (UF).

-

Underskrift

€

Bilagor

Nr

# AVTAL

## Konsultuppdrag

## PROJEKTLEDNING AV BELÄGGNINGSARBETEN 2016 (2017)

”FÖRFRÅGNINGSUNDERLAG”

### Parter:

**Beställare:**

Ålands landskapsregering  
FO-nummer: 0145076-7  
Pb 1060  
AX-22111 Mariehamn  
Åland

**Konsult:**



*Siffror inom parentes under rubriker ("KSE x.x.x.") är vägledning till bestämmelser i KSE 1995.*

## **0 BESTÄLLAR- och PROJEKTINFORMATION**

### **0.1 Beställare**

Ålands landskapsregering (FO-nummer: 0145076-7)  
Pb 1060  
AX-22111 Mariehamn  
Åland

#### **Beställarens kontaktperson i avtalsärenden**

Kontaktperson: Vägingenjör Björn Ekblom  
Telefon: +358 18 25000, +358 457 526 70 30  
E-post: [bjorn.ekblom@regeringen.ax](mailto:bjorn.ekblom@regeringen.ax)

#### **Beställarens kontaktperson i ärenden som gäller arbetets utförande**

Kontaktperson: Vägingenjör Björn Ekblom  
Telefon: +358 18 25000, +358 457 526 70 30  
E-post: [bjorn.ekblom@regeringen.ax](mailto:bjorn.ekblom@regeringen.ax)

#### **Konsultens kontaktperson i avtalsärenden**

Kontaktperson:  
Telefon:  
E-post:

#### **Konsultens kontaktperson i ärenden som gäller arbetets utförande**

Kontaktperson:  
Telefon:  
E-post:

### **0.2 Orientering om beställarens verksamhet**

Ålands landskapsregering är Ålands verkställande myndighet inom de områden där Åland har självstyre enligt självstyrelselagen. Regeringen består av kollektivet av samtliga ministrar under ledning av lantrådet. Regeringen har sitt säte i Självstyrelsegården i Mariehamn varifrån den leder Ålands landskapsförvaltning. Ålands landskapsregerings allmänna förvaltning har till uppgift att biträda landskapsregeringen och dess medlemmar i de ärenden och andra uppgifter som ankommer på landskapsregeringen samt att ge service till allmänheten.

### 0.3 Orientering om projektet

Ålands landskapsregering genom, Trafikbyrån vid Infrastrukturavdelningen, genomför årligen flera infrastrukturinvesteringar. Projekten kan omfatta både investeringar i väg-, bro-, hamn- eller annan samhällsnyttig infrastruktur. Investeringarna finansieras med skattemedel.

Detta avtal omfattar konsulttjänster för att leda, planera och följa upp investeringar i beläggning av vägar, broar och hamnar. I tjänsterna ingår även att bistå beställaren med kvalitetskontroll och övervakning av beläggningsarbetena samt att bistå med sakkunskap vid upphandling av beläggningsentreprenörer. Beställaren har för närvarande ett pågående avtal t.o.m. beläggningsåret 2017 med en lokal beläggningsentreprenör. Under 2015 och 2016 har beställaren avropat beläggningsarbeten för ca 2 000 000 € årligen.

## 1 Uppdraget

### 1.1 Definition av uppdraget

#### 1.1.1 Omfattning

(KSE 1.2)

Leverantören åtar sig att utföra konsulttjänster i enlighet med detta avtal.

Varje uppdrag avropas av beställaren. Beställaren förbinder sig inte att avropa ett bestämt antal uppdrag. Detta då varje enskilt uppdrag måste föregås av politiskt beslut. Beräknad tidsåtgång för projektet i enlighet med detta avtal är uppskattningsvis 350 – 400 h per år. Beställaren har rätt att avropa nya uppdrag fram till avtalets utgång som konsulten sedan utför till i detta avtal överenskomna enhetspriser.

Utöver vad som ovan redan nämnts ställs även följande krav på konsulten och uppdragets genomförande:

- Konsulten har ett övergripande ansvar som projektledare, varför inställetiden vid akuta situationer så som t.ex. rapportering av direkta felaktigheter i beläggningsentreprenadens utförande, under beläggningsperioden är maximalt 8 timmar.
- Konsulten ska vara oberoende av den av beställaren upphandlade beläggningsentreprenören så att ingen jävssituation uppstår.
- Konsulten ska ha tillgång till egen bil och inneha körkort i kategori B.
- Befintliga förhållanden ska analyseras med platsbesök inför varje uppdrag.

#### 1.1.2 Tillägg och ändringar

Alla tillägg och/eller ändringar till avtalet, kräver parternas samtycke och ska ske skriftligen.

#### 1.1.3 Uppdragsgenomgång

Avtalet inleds med ett startmöte vilket syftar till att gå igenom avtalets omfattning och rutinerna kring genomförandet.

Varje uppdrag (avrop), inleds med ett startmöte vilket syftar till att gå igenom uppdragets omfattning och rutinerna kring genomförandet.

## 1.2 GENOMFÖRANDE

### 1.2.1 Lagar och förordningar

Vid genomförande av uppdraget iaktas i landskapet tillämplig lagstiftning och normer, vilka består av landskapslagar och –förordningar, rikslagar och –förordningar samt EU-rättsakter. Därutöver tillämpas anvisningar och bestämmelser utfärdade av Ålands landskapsregering och övriga myndigheter, men som inte är lag eller förordning.

### 1.2.2 Språkligt krav

Produkter, tjänster, fakturor, ev. utbildning och dokumentation som omfattas av detta avtal ska vara på svenska.

I och med att landskapet Åland är enspråkigt svenskt är uppdragsspråket svenska både i tal och skrift. Konsulten och konsultens personal ska klara av att utföra de tjänster som omfattas av uppdraget på svenska.

### 1.2.3 Krav på kompetens

Konsulten ska ha tillräcklig kompetens, resurser och kapacitet för att utföra uppdraget. De personer som genomför uppdraget, ska ha dokumenterad kompetens och erfarenhet av liknande uppdrag.

Den person som ansvarar för projektledning av beläggningsuppdrag på allmänna vägar, och som i avtalet benämns "Projektledare beläggning", ska:

- Ha varit ansvarig för projektledning av minst 3 st beläggningsprojekt, vilka ska vara avslutade, och tiden för avslutandet/färdigställandet ska ej vara äldre än 5 år
- Ha, som beställare, genomfört offentlig upphandling av infrastrukturprojekt eller beläggningsuppdrag under EU:s tröskelvärden.

### 1.2.4 Planering av uppdraget

Inför varje uppdrags påbörjande ska konsulten vara beställaren behjälplig vid upprättandet av projektplan i enlighet med av beställaren upprättad mall. Beställaren tillhandahåller ett projektdirektiv för uppdraget där de grunduppgifter konsulten behöver för projektplanen finns. Projektplanen ska kort redovisa för projektets organisation, kvalitetsarbete, intern granskning, risker, rapportering, tider och ekonomi.

Konsulten ska, i sitt arbete med upprättande av deltidplan, ta hänsyn till projektets övergripande tidplan med hänseende på färdigställande- och deltider.

### 1.2.5 Kostnadsstyrning

Konsulten upprättar förslag till budget för hela sitt åtagande som konsult. Budgeten ska delas in i moment som ansluter till redovisad deltidplan. Per moment redovisas beräknade antalet timmar per resurs/kategori. Beställaren ska godkänna budgeten före arbetena påbörjas.

Avstämning av verkligt upparbetad kostnad mot överenskommen budget ska ske genom konsultens försorg månadsvis och redovisas för beställaren. Detta sker i samband med Delprojektmöten eller månadsrapportering.

Ersättning för arbete som ej identifierats i godkänd budget, enligt ovan, ska överenskommas mellan parterna innan arbetet utförs för att vara debiterbart.

#### **1.2.6 Rapportering**

Rapportering sker i samband med projektmöten eller månadsrapportering. Månadsrapportering sker på enligt instruktion av beställaren.

#### **1.2.7 Möten i projektet**

Konsulten ska delta på möten med personal som har god kunskap i projektet, samt har behörighet att fatta beslut gällande konsultens åtaganden.

Konsulten och beställaren kommer att ha projektmöten, AP-möten, kvalitetsuppföljningsmöten mm. tillsammans med beläggningsentreprenören. Konsulten kan även tillsammans med beställaren utföra informationsmöten och samrådsmöten för allmänheten och representanter för myndigheter.

Plats för möten är företrädesvis i Mariehamn men kan även vara på öarna i den åländska skärgården. I samband med möten kan konsultens personal behöva övernatta på orten för mötet.

#### **1.2.8 Beställarens granskning**

Beställaren kommer granska konsultens arbete.

#### **1.2.9 Myndighetskontakter**

Alla myndighetskontakter utförs av, eller går igenom, beställaren.

#### **1.2.10 Arbetarskydd**

Konsulten ansvarar för arbetarskyddet för konsultens verksamhet.

Konsulten ska rapportera alla iakttagelser om brister i arbetarskyddet till beställaren.

#### **1.2.11 Information**

Beställaren planerar projektet och ger ut information gällande projektet till allmänheten. Frågor gällande projektet ska hänvisas till beställaren. Konsulten kan komma att delta i beställarens informationsaktiviteter i projektet.

#### **1.2.12 Datorstöd**

För att genomföra uppdraget ska konsulten räkna med att använda programvara från Microsoft office eller andra direkt kompatibla och likvärdiga programvaror.

## **2 Underlag**

*(KSE 2.1.1)*

Som underlag för uppdraget överlämnar beställaren de handlingar som förfogas över.

I det fall konsulten får kännedom om uppgifter och handlingar som beställaren ej förfogar över, och i det fall detta kan vara av betydelse för uppdraget, rekvideras handlingarna genom beställarens försorg.

## **3 Kontraktshandlingar**

Projektleddning av beläggningsarbeten 2016 (2017) FÖRFRÅGNINGSUNDERLAG 2016-04-21

*(KSE 9.1)*

För detta avtal gäller handlingar enligt nedan. Handlingarna kompletterar varandra. Förekommer i handlingarna mot varandra stridande uppgifter eller föreskrifter, gäller de inbördes i nedan angiven ordning, om inte omständigheterna uppenbarligen föranleder annat:

1. Detta avtal
2. Allmänna avtalsvillkor för konsultentreprenader KSE 2013, RT 13-11143 Sv

## 4 Förvaring av underlag

*(KSE 6.1.1) sekretess - utskrivningsform och förvaring - Handlingarna överlämnas*

Konsulten ska, genom beställarens försorg, förvara samtliga handlingar digitalt på beställarens server på avsedd projektplats. Detta avser även arbetsmaterial.

Leverantören förbinder sig att vid avtalets upphörande lämna samtliga uppgifter, underlag och dokumentation till beställaren.

## 5 Annan användning av planerna

*(KSE 6.2.1, 6.2.2)*

Beställaren har rätt att för avtalats ändamål nyttja resultatet av konsultens uppdrag. Beställaren har därutöver rätt att använda resultatet för andra projekt beträffande framtagna principer, typlösningar, detaljlösningar etc. utan att särskild ersättning utgår till konsulten. På motsvarande sätt har konsulten rätt att använda resultatet för andra projekt utan att ersätta beställaren.

## 6 Organisation

*(KSE 2.1.5, 3.1.3, 6.4)*

### 6.1 Beställarens organisation

Beställarens projektansvarige: Utses i samband med avrop.

### 6.2 Underkonsult

Konsulten svarar för underkonsults arbete i alla led som för sitt eget. Underkonsult som konsulten behöver anlita för utförande av sitt uppdrag ska skriftligen godkännas av beställaren. Vid underlåtenhet att inhämta sådant medgivande föreligger rätt till vite samt hävning.

Konsulten ska kontrollera att underkonsult fullgör sina skyldigheter enligt lag och avtal, till exempel avseende momsregistrering, inbetalning av socialförsäkringsavgifter och skatter. Kontrollen ska utföras årligen. Beställaren förbehåller sig rätten att ta del av konsultens avtal med eventuella underkonsulter.

## 7 Ansvar

*(KSE 2, 3)*

### 7.1 Försäkringar

Konsulten ska ha en giltig ansvarsförsäkring för sin verksamhet.  
Konsultens personal ska ha lagstadgat försäkringskydd.



## 7.2 Sekretess

Konsulten förbinder sig att inte till någon enskild eller juridisk person röja uppgifter som konsulten tar del av i samband med uppdraget, vare sig det sker muntligen, genom att en handling lämnas ut eller på annat sätt. Konsulten förbinder sig även att inte nyttja sådan uppgift utan särskilt, skriftligt, tillstånd från beställaren. Sekretessen gäller även efter det att uppdraget har upphört. Konsulten svarar för att även underkonsulter i alla led följer dessa sekretessbestämmelser.

Enligt lagstiftningen om offentliga handlingar är uppdragssumman och uppdragshandlingarna offentliga efter att uppdragsavtalet har ingåtts, om inte ett enskilt dokument eller en del av det av orsak som kan ha med affärshemligheter att göra ska sekretessbeläggas. Det åligger konsulten att föra talan i frågan.

## 8 Tidtabell

(KSE 7)

### 8.1 Avtalets giltighetstid

Avtalet gäller från avtalstecknande för hela beläggnings säsongen 2016 samt med möjlighet till option för beläggnings säsongen 2017. Optionen är ömsesidig, vilket innebär att både beställare och konsulten gemensamt ska godkänna förlängningen av avtalet till att även gälla beläggning säsongen 2017. Nyttjande av optionen ska beslutas senast vid utgången av november månad 2016.

## 9 Debiteringsgrunder

### 9.1 Arvode

(5.1 och 5.2.4)

Arvodet är baserat på "Tidsarvode enligt personkategorier" (KSE 5.2.4). I arvodet ingår även konsultens kostnader för datorer och programvaror. Priserna anges exklusive mervärdesskatt.

Personkategorier:

p.1 **Projektledare beläggning** – Arvodet används då person med kvalifikationer enligt 1.2.3 utför arbetsuppgifter med hänseende på ledning och kontroll av uppdraget, samt delprojektledning  
Debiteras med; €/tim .

Arvode för övertid utgår ej.

Ersättning för resetid utgår med 50 % av arvoden enligt ovan.

### 9.2 Särskilda ersättningar

(5.3)

Inga särskilda ersättningar debiteras. I det fall konsulten använder särskild specialapparat, redskap mm, ersätts dessa under "Utlägg". Av konsulten anlitad underkonsult, hjälparbetskraft eller motsvarande, ersätts enligt 9.1 Arvode, med avtalat tidsarvode per personkategori. Ingen särskild ersättning eller behandlingskostnad betalas ut. Konsulten har ej rätt att ta ut någon faktureringsavgift.

### 9.3 Utlägg

(5.4)

Utlägg redovisas för beställaren och debiteras med 10 % påslag.

Vid användning av konsultens egen bil, eller konsultens personals egen bil, debiteras 4,4€/10km.

#### **9.4 Justering av debiteringsgrunderna, indexbindning**

(5.7)

Arvodet är inte indexbundet.

### **10 Betalningar**

(5.6.4)

#### **10.1 Betalningsvillkor**

Betalning erläggs inom 21 dagar räknat från fakturans ankomstdag. En förutsättning för att fakturan ska kunna betalas är att fakturan är korrekt.

Varken fakturerings- eller expeditionskostnader får förekomma.

Dröjsmålsränta erläggs enligt vad som stadgas i räntelagen (FFS 340:2002). Om fakturan är ofullständig eller felaktig så får dröjsmålsränta inte debiteras.

#### **10.2 Faktureringsvillkor**

Fakturering sker månadsvis, dock efter beställarens godkännande. Konsulten skickar över dagbok där det per personkategori redovisas vad som utförts när och i vilken kvantitet. Beställaren granskar och återkommer därefter med besked om fakturering.

Fakturan ska uppfylla de krav på fakturainnehåll som ställs i 209b § mervärdesskattelag (FFS 1501:1993).

#### **10.3 Ålands särställning avseende hantering av mervärdesskatt**

Utländska leverantörer som inte är registrerade i det finländska FO-registret ska bifoga ett källskattekort som erhålls från Ålands skattebyrå.

Åland har en särställning inom EU och betraktas som tredje land i skattehänseende. Åland hör inte till EU:s mervärdesskatte- eller punktskatteområde. Däremot hör Åland tillsammans med Finland till EU:s tullunion. Ålands särställning utanför EU:s skatteområde innebär att en skattegräns uppstår mellan Åland och EU. Detta innebär i praktiken att varutrafiken befrias från avsändarområdets skatter och därefter uppstår destinationsområdets skatter och avgifter.

#### **10.4 Reklamationsrätt**

Betalning av faktura innebär inte att köparen avstått från rätten att påtala fel eller brister i produktens/tjänstens utförande.

### **11 Säkerheter**

Beställaren ställer ej ut någon säkerhet till konsulten för uppdraget.

Konsulten ställer ej ut någon säkerhet till beställaren för uppdragets fullgörande.

### **12 Särskilda bestämmelser**

Konsulten ansvarar för att erforderliga tillstånd för genomförande av uppdraget införskaffas.

I fall konsulten erhåller upphandlingen ska denne senast när upphandlingsavtalet ingås inneha en rätt att bedriva näring i landskapet Åland, se 4 § i landskapslag (1996:47) om rätt att utöva näring

Konsulten ska uppfylla de krav som ställs i lagen om beställarens utredningsskyldighet och ansvar vid anlitande av utomstående arbetskraft (FFS 1233/2006) och vilka anges nedan.

Konsulten ska innan avtalet tecknas visa att de är registrerade i tillämpliga företagsregister genom att:

1. Överlämna en utredning som visar hurvida Konsulten är införd i förskottsuppbördsregistret och arbetsgivarregistret (gäller ej för enskild näringsidkare eller annan bolagsform där inga anställda finns i bolaget) samt i registret över mervärdesskattskyldiga, ifylld blankett SKV 4820 från Skatteverket i Sverige eller motsvarande från annat land samt
2. Överlämna ett handelsregisterutdrag, registreringsbevis, F-skattebevis eller motsvarande från annat land.

Konsulten ska innan avtalets tecknande styrka att denne har betalt sina skatter och socialförsäkringsavgifter, eller ha en uppgjord betalningsplan angående obetalda sådana, genom att:

3. Överlämna ett intyg över betalda skatter från skattemyndigheten i Konsultens registrerade hemort eller ett intyg över skatteskuld eller en utredning om att en betalningsplan angående skatteskulden har gjorts upp samt
4. Överlämna ett intyg över tecknande av pensionsförsäkringar samt över betalning av pensionsförsäkringsavgifter eller en utredning om att betalningsplan har gjorts upp.
5. Överlämna ett intyg från försäkringsbolag över ansvarsförsäkringar och självrisker.
6. Överlämna intyg från försäkringsbolag över erlagda arbetslöshets-, olycksfallsförsäkringar.

Konsulten ska innan avtalet undertecknas intyga att den följer tillämpliga arbetsrättsliga bestämmelser genom att:

7. Överlämna en utredning om vilket kollektivavtal som ska tillämpas på arbetet eller om de centrala anställningsvillkoren för personalen.

Konsulten ska innan avtalet undertecknas intyga att den uppfyller kraven på arbetsplatshälsovård genom att:

8. Överlämna ett intyg att ett avtal om arbetsplatshälsovård för företagets personal finns. I intyget ska tydligt framgå vilket företag som tillhandahåller arbetsplatshälsovården samt referensperson.

För utländska företag ska motsvarande ovanstående (1-8) uppgifter bevisas.

Samtliga intyg och utredningar ovan ska inte vara äldre än 3 månader

### **13 Hävande av kontraktet**

(8.1, 8.2)

Gällande hävande av avtal och överlåtelse av avtal, se KSE 2013 avsnitt 8.

## 14 Avgörande av meningsskiljaktigheter

(10)

Meningsskiljaktigheter som uppstår om tolkningen av uppdragshandlingarna avgörs i enlighet med punkt 10 i de Allmänna avtalsvillkoren för konsultverksamhet KSE2013. Konflikter och meningsskiljaktigheter ska om möjligt avgöras genom ömsesidiga förhandlingar efterhand som de uppstår.

Tvister om giltigheten, tolkningen och tillämpningen av detta avtal samt om extra arbeten och kostnader för dem ska, om parterna inte på egen hand kan förlikas, liksom angelägenheter som gäller tvister om indrivningen av tillgodohavanden till följd av kontraktet, föras till Ålands tingsrätt för avgörande. Om parterna enas om det kan ärendet även avgöras genom skiljemannaförfarande.

-----

Avtalet har upprättas i två likalydiga original.

För Ålands Landskapsregering

Datum

Datum

\_\_\_\_\_

\_\_\_\_\_

\_\_\_\_\_

\_\_\_\_\_