

Protokoll fört vid enskild föredragning

Infrastrukturavdelningen
Transportbyrån

Beslutande

Minister

Mika Nordberg

Föredragande

Bitr. avdelningschef

Niklas Karlman

Justerat

Omedelbart

Ärende/Dnr/Exp.

Beslut

Nr 31

M/S Knipan dockning 2018

ÅLR 2018/4762

Beslut

Beslöts att begära in anbud för dockning av m/s Knipan enligt bilaga I218E24 ”anbudsförfrågan m/s Knipan dockning 2018”.

Upphandlingen genomförs som öppet förfarande enligt 4 § Ålands landskapsregerings beslut (2018:13) gällande vissa upphandlingar.

Upphandlingen med tillhörande anbudshandlingar kommer att publiceras på <https://www.e-avrop.com/rax/Default.aspx> och landskapsregeringens elektroniska anslagstavla.

Kostnaden belastar moment 75010, Upphandling av sjötrafik.

Motivering

Värdet på upphandlingen beräknas understiga det av Europeiska kommissionen fastställda tröskelvärdet om 221 000 euro, varför den genomförs enligt Ålands landskapsregerings beslut (2018:13) gällande vissa upphandlingar.

Bakgrund

Enligt klassningssällskapens regler skall ett fartyg torrsättas två gånger inom en femårsperiod och längsta intervallen mellan dockningarna får ej överstiga tre år. M/s Knipan dockades för klassbesiktning september 2015 och oktober 2013.

Datum 12.06.2018
Dnr: ÅLR 2018/4762

ANBU DSFÖRFRÅGAN

M/S Knipan dockning 2018

Härmed utbjuds att inkomma med anbud gällande dockning med tillhörande arbeten av m/s Knipan. Omfattningen av uppdraget framgår av bifogat förfrågningsunderlag enligt förteckning nedan. Sista inlämningsdag för anbudet är **04.07.2018**. Anbud som lämnats in för sent beaktas inte, oavsett orsak.

Anbudena ska lämnas elektroniskt via det elektroniska upphandlingsverktyget, **www.e-avrop.com**. Anbud inlämnade i något annat format kommer att förkastas.

Anbudet ska vara giltigt minst tre (3) månader efter sista inlämningsdag. Om en besvärprocess inleds förlängs anbudets giltighetstid automatiskt i enlighet med resultatet av domstolens beslut. Anbudshandlingar lämnas på anbudsgivarens ansvar. Kontaktpersoner under anbudstiden; Magnus Eriksson, +358 457 522 1710, magnus.eriksson@regeringen.ax

Förfrågningsunderlaget består av följande dokument:

1. Anbudsförfrågan M/S Knipan dockning 2018
2. Upphandlingsföreskrift M/S Knipan dockning 2018
3. Dockningsspecifikation M/S Knipan 2018
4. Ritning "dockplan"
5. Ritning "GA-plan"
6. Ritning "Tankplan"
7. Ritning "Simplex SC2 330"
8. Ritning "Roderarrangemang"
9. Ritning "Axelledning"
10. Anbudsformulär M/S Knipan dockning 2018

Upphandlingsföreskrift "M/S Knipan dockning 2018"

1 Allmänna uppgifter

1.1 Kontaktuppgifter

Ålands Landskapsregering
PB 1060
AX-2211 Mariehamn

Kontaktperson: Magnus Eriksson
Tel.0457 52 21 710
e-post: magnus.eriksson@regeringen.ax

1.2 Anbudsförfrågan

Anbudsförfrågan utgörs av följande handlingar:

1. Anbudsförfrågan M/S Knipan dockning 2018
2. Upphandlingsföreskrift M/S Knipan dockning 2018
3. Dockningsspecifikation M/S Knipan 2018
4. Ritning "dockplan"
5. Ritning "GA-plan"
6. Ritning "Tankplan"
7. Ritning "Simplex SC2 330"
8. Ritning "Roderarrangemang"
9. Ritning "Axelledning"
10. Anbudsformulär M/S Knipan dockning 2018

1.3 Upphandlingsform

Landskapsregeringen uppskattar att upphandlingen understiger det av EU angivna tröskelvärdet på 209 000 euro exkl. moms, varför upphandlingen genomförs enligt 4§ Ålands Landskapsregerings beslut (2018:13) gällande vissa upphandlingar.

1.4 Särskilda krav

Dockningsperioden ska infalla under perioden 20.08.2018- 07.09.2018 och får inte pågå mer än 12 dagar räknat från kl.00:00.

2 Anbud

2.1 Anbudsform

Anbudsgivare ska lämna anbud enligt reglerna som beskrivs i detta dokument. Delanbud godkänns inte.

2.2 Giltighetstid

Anbudet ska vara giltigt minst 3 månader efter att anbudet inlämnats. Om en besvärprocess inleds förlängs anbudets giltighetstid automatiskt i enlighet med resultatet av domstolens beslut.

2.3 Inlämnande av anbud

Anbud ska lämnas in i elektronisk form.

Elektronisk anbudsinslämning görs via www.e-avrop.com. Anbudsgivare måste i samband med anbudsinslämning öppna ett konto hos e-avrop. Detta görs kostnadsfritt. Vid personlig support angående e-Avrop kontakta support@e-avrop.com.

2.4 Oklarheter avseende anbudsfrågan och komplettering av anbudsfrågan

Alla förfrågningar som rör anbudshandlingarna ska skickas in via det elektroniska upphandlingsverktyget för upphandlingen. För att säkerställa att samtliga anbudsgivare får samma information skickar den upphandlande enheten ut alla frågor och svar gällande anbudshandlingarna via det elektroniska upphandlingsverktyget. Anbudsgivarna ansvarar för att hålla sig uppdaterade med de eventuella frågor och svar som publiceras angående upphandlingen. Frågeställaren hålls anonym då svaren delges öppet på hemsidan. Sista dagen att ställa frågor är 29.06.2017.

2.5 Utvärderingskriterier

Utvärderingskriterierna för denna upphandling är

- 1) den lägsta anbudspriset
- 2) De i punkt 1.4 nämnda ska kraven ska vara uppfyllda.

Anbudspriset fås genom att summera de summor som fås från anbudet i kolumn "Anbudets utvärderingssumma".

2.6 Tilldelningsbesked (delgivning av beslut)

Samtliga anbudsgivare kommer att erhålla meddelande om beslut. Meddelandet skickas via det elektroniska upphandlingsverktyget i enlighet med leverantörens uppgifter i anbudet. En rättelse- och besvärсанvisning bifogas delgivningen.

Telefon: +358 18 25000
Telefax: +358 18 23790

Dockningsspecifikation m/s Knipan 2018



Huvud data

| | |
|----------------|---------------------------------|
| Längd | 48,50 m |
| Bredd | 10,53 m |
| Tonnage, gross | 854 |
| Dödvikt | 200 |
| Huvud motor | 1*1605 kW Wärtsilä Vasa 12V 22B |
| Klass | Lloyd |
| El | 400 / 220 50 Hz |
| Byggd | Laivateollisuus OY Year: 1985 |

Allmänna villkor

- a) Denna dockningsspecifikation är så detaljerad som möjligt för att kunna utgöra ett underlag till att lämna anbud på arbeten som skall utföras vid dockningen till ett fast pris eller till ett löpande pris.
- b) Vi förbehåller oss rätten att helt eller delvis, före och under dockningen, att utelämna arbeten i dockningsspecifikationen och att kostnaderna för de arbetena i sin helhet utgår.
- c) Vi i förbehåller oss rätten att anställa underleverantörer direkt som kan visa sig nödvändiga för specialarbeten under dockningen både vad gäller delar av denna dockningsspecifikation och eventuellt tillkommande arbeten.
- d) Utöver nämnda arbeten i dockningsspecifikationen kan det förekomma avvikelser som t.ex. rengöring, omhändertagande av avfall, dränering av tankar och system, upprättande av ljuskällor, ventilation och brandvakter mm.
- e) Vid reparationer och underhåll av maskiner och utrustning skall tillverkarens anvisningar och rekommendationer följas.
- f) Alla arbeten skall godkännas av Ålands landskapsregerings tekniska inspektör eller av honom utsedd person.

Innehåll

Item

| | |
|------------|--|
| 100 | Ankomst, allmänna arbeten och dockning. |
| 400 | Propelleraxel. |
| 600 | Maskinarbeten |

Lista på bifogade ritningar

1. Dockplan
2. GA plan
3. Tankplan
4. Simplex
5. Roderarrangemang
6. Axelledning

100 Ankomst, allmänna arbeten och dockning

Dockningen skall infalla under perioden V34-36 (20.08-07.09.2018) och ska inte vara mer än 12 dagar.

101 Indockning och utdockning

Pris inklusive första 24h i docken och ombyggnad av dockningsbädd €

102 Dockhyra

Pris per dygn efter de första 24h €dygn

103 Allmän service

| | |
|--|-------------------|
| Landgång | €/styck |
| Sopcontainer för avfall inklusive omhändertagande | €/m ³ |
| Sopcontainer för köksavfall inklusive omhändertagande | €/m ³ |
| Omhändertagande av tomma färgburkar | €/st |
| Omhändertagande av övrigt måleriavfall | €/m ³ |
| Omhändertagande av spillolja | €/m ³ |
| Tömning av spillolja, timhyra för arbete med sugbil inklusive en man | €/h |
| Omhändertagande av spillolja | €/m ³ |
| Tömning av bilgar, timhyra för arbete med sugbil inklusive en man | €/h |
| Omhändertagande av oljehaltigt vatten (Bilgevatten, sludge) | €/m ³ |
| In-/ur koppling av brandledning till fartyget | €/st |
| In-/ur koppling av kylvatten till fartyget | €/st |
| Leverans av kylvatten (destillerat) | €/m ³ |
| In-/ur koppling av färskvatten till fartyget | €/st ³ |
| Leverans av färskvatten | €/m ³ |
| Tömning av svart-/ gråvatten, timhyra för arbete med sugbil inklusive en man | €/h |
| Omhändertagande av svart- och gråvatten. | €/m ³ |
| In-/ur koppling av tryckluft | €/st |
| Leverans av tryckluft. | €/dygn |
| Brandvakt | €/h |

104 Inkoppling av el: 400 V, 50 Hz, 100A

Inkoppling av el. €
Pris på förbrukningsel €kWh

105 Hyra Lyftkran

inkl. kranförare. €h

106 Hyra av cherrypicker vid målning och blästring

(Inklusive framkörning) €h

107 Timdebitering för oplanerade tilläggsarbeten arbeten

| | |
|-----------------|-----|
| Övertid vardag | % |
| Övertid helgdag | % |
| Svetsare | €/h |
| Mekaniker | €/h |
| Rörmontör | €/h |
| Målare | €/h |
| Elektriker | €/h |
| Brandvakt | €/h |
| Städare | €/h |

200 Tvättning, blästring och målning

OBS! Om inget annat beslutas så skall all målfärg appliceras med målspruta och enligt färgtillverkarens specifikationer (bilaga 7) angående, inte begränsande till, ytans förarbete och beskaffenhet, färgens torktid och färgtjocklek.

Ingen målning får utföras före tekniska inspektören eller av honom utsedd person har godkänt ytan som skall målas.

Alla scuppers- och överbord ventiler samt övriga skrovöppningar skall pluggas/täckas före blästring och målning. Propeller skall täckas före blästring och målning. Ventiler (glas), zinkanoder, ekolodspegel och logg skall täckas före blästring och målning. Efter avslutad målning skall alla pluggar och all täckning avlägsnas.

Undervattensskropp: 650 m²

Boottop och avbärrarlist: 160 m²

Fartygsutsidor: ~640m²

201 Tvättning av botten med högtryckstvätt

Undervattensskropp, boottop, sjövattnintag och avbärrarlist 810 m².

Fast pris

€

Tillägg för bevaxning på undervattensskropp

€/m²

202 Hel blästring av undervattensskropp och boottop

Sand eller vattenblästring till SA 2 ½

Yta ~810 m². Fast pris inklusive förbrukningsmaterial.

€

203 Punktblästring botten och sjövattnintag

Punktblästring av sjövattnintag, undervattensskropp, boottop och avbärrarlist rostade ytor, sand eller vattenblästring till SA 2 ½, inklusive förbrukningsmaterial.

Spot a'0,5 m²

€/spot

Punktblästring små skador

€/h

204 Sandsvepning botten

Sandsvepning av hela undervattenskroppen och boottop för att förbättra färgens vidhäftning, 810 m².

Fast pris inklusive förbrukningsmaterial för undervattenskropp och boottop
Sandsvepning mindre ytor €
€m²

205 Hel målning av undervattenskropp, bootop och avbärralist

Helmålas enligt färgspecifikation (2*200 micron dry).
Fartyget levererar färg. Fast pris €

206 Fläck målning av undervattenskropp, boottp, och avbärralist

Fläckmålning enligt färgspecifikation på *blästrade ytor* (2*200 micron dry)
Fartyget levererar färg. €m²

207 Helmålning av boottop och avbärralist

Målning enligt färgspecifikation (2*200 micron dry) fartyget levererar färg.

Fast pris €

208 Sjövattenintag

2st sjökistor. Demontering och återmontering av sjövattnintagsgaller.

Fast pris €

209 Sjövattenintag

Sjövattenkistor målas med grundfärg var det behövs och slutstryk med antifouling enligt färgleverantörens specifikation. Zinkanoder byts enligt behov.
Alla anslutningar till/från sjökistorna pluggas före tvättning, blästring och målning.
Målfärg levereras av fartyget.

Slipning €h

Målning €h

210 Målning av lastmärke och åmningar

Målning av åmning, lastmärke. Fartyget levererar färg.

Fast pris €

211 Spolning av fartyget

Fartygets utsida från avbärarlist uppåt, förkant salongsdäck och alla däck spolas med brandslang av före avgång från varvet.

Fast pris €

212 Målning av vitfärg på fartygssidor

Målning av blåstrade ytor enligt färgspecifikation.
Fartyget levererar färg.

Pris per m² €m²

213 Recess för klaffhydraulik blåstras och målas

Tvättning och rengöring av gammalt fett och hydraulolja före blåstring €h
Blåstring av recess €h
Målning av recess €h

214 Salongsventiler

Glaset lyfts bort och kanter runt ventiler slipas rena och målas, ny isolering limmas fast runt ventilerna (15-20 mm kork) gamla glaset återmonteras.

Antal bestäms på plats

Slipning €h

Målning €h

Demontering/montering €h

215 Svartvattentank 14,7 m³

Tanken spolas ren invändigt €h

Arbete med sugbil inklusive en man €h

Reparationsmålning och slipning efter behov, avgörs på plats €h

216 Gråvattentank 9,2 m³

Tanken spolas ren invändigt €h

Arbete med sugbil inklusive en man €h

Reparationsmålning och slipning efter behov, avgörs på plats €h

217 Botten pluggar

Öppnas/Stängs, inkl. förbrukningsmaterial €/st

300 Stålarbeten, tankar, visir

301 Svetsning

Förbättring av svetsfogar på undervattens kropp samt i bogpropellertunnel.

| Pris | €/h |
|--|------|
| 302 Montering av ventilationsgaller | |
| Galler för ventilationskanal till byssafläkt förnyas, gammalt galler avlägsnas och öppning slopas och målas, nytt galler monteras, fartyget levererar nytt galler. | |
| Demontering | €/h |
| Slipning av rost | €/h |
| Målning | €/h |
| Cherrypicker | €/h |
| 303 Kavitationsplåt skedda | |
| Gamla plåten skärs loss och ny monteras | €/h |
| Material för ny plåt | €/kg |
| 304 Maskinrum ventilationskanal | |
| Inloppskanal för luft till maskinrum blåstras och målas, brandspjäll renoveras och vajer bytes, kanaler ner till maskin täcks för inträngande av blästersand före blästring och målning. | |
| Demontering och montering av ventilationsgaller | €/h |
| Blästring av utrymmet | €/h |
| Målning, maskering och täckning | €/h |
| Reparation av brandspjäll, mekaniker | €/h |
| Svetsarbete | €/h |
| Byggande och avlägsnande av arbetsställning (inklusive dygnshyra) | €/h |
| 305 Zinkanoder | |
| Byte/komplettering av zinkanoder på skrov och i thrustertunnel, inklusive losskörning av förbrukade anoder. | |
| 2 kg | €/st |
| 3,5 kg | €/st |
| 5 kg | €/st |
| 7,5 kg | €/st |
| Byte/komplettering av zinkanoder sjövattenkistor | |
| 7,5 kg | €/st |
| 400 Maskin- och mekaniker arbeten | |
| Huvudmotor Wärtsilä 12V 22 | |
| 401 Huvudmotor vevaxel | |
| Indikering av vevaxel före indockning och efter utdockning. | |
| Rapport i 3 exemplar | |
| Fast pris | € |

500 Propelleraxel, propellernav, bogpropeller, vinschar, däcksutrustning

501 Yttre Simplex hylstättning

Typ: Simplex Compact seal 330. Mätning av Simplex måttet. Rapport i tre exemplar.
Fast pris €

502 Yttre hylstättning, Simplex Compact Seal size 330. Yttre simplexhus demonteras och bytes mot ett komplett nytt med tätningar och liner.

Demontering av gammalt yttre simplexhus, urtappning av olja i yttre Simplex och hylsa samt omhändertagande av oljan, fyllning av ny olja i yttre Simplex och hylsa. Fartyget levererar nytt simplexhus, tätningar samt olja. Se bifogad ritning.
Vulkanisering av nya tätningar, arbetet skall utföras av certifierad montör.

Axeldragning ~150 mm för simplexarbete

Propelleraxelns SKF-koppling lossas och axeln dras ut ca 150mm om behov föreligger för att arbetet med byte av simplexhus och liner skall vara möjligt.

Demontering av roder

Demontering av roder ifall axeldragning behövs.

Pris för montör och mekaniker €h
Byggande av arbetsställning (hyra ska ingå i priset för byggande och demontering av ställning) €h

Ropeguard

Demontering och montering av ropeguard.
Fast pris €

503 Roderspel

Mätning av spel inklusive förberedelser för mätningen. Rapport i tre exemplar. Se ritning nr.5
Fast pris €

504 Provtryckning av roder

Öppning/stängning av drenäringsplugg inklusive material.
Fast pris €
Reparationssvetsning av rodret €h

505 Byte av ankarkätting

Gamla ankarkättingen monteras bort och ny monteras tillbaks, swirvel fixas upp €h
Rengöring av ankarbox €h
Uppmärkning av ankarkätting schackel €h

600 Manluckor, Rör- och ventilarbeten

601 Bottenventiler

Ventilbröst öppnas/stängas, insida ventil rengörs, ventsäten slipas och täthets testas. Standard priser för varierande ventil typer och storlekar (DN 15, 20 , 32, 40, 50,80, 125,150) €st

602 Öppning och stängning av manluckor €st

603 Packningar till manluckor €st

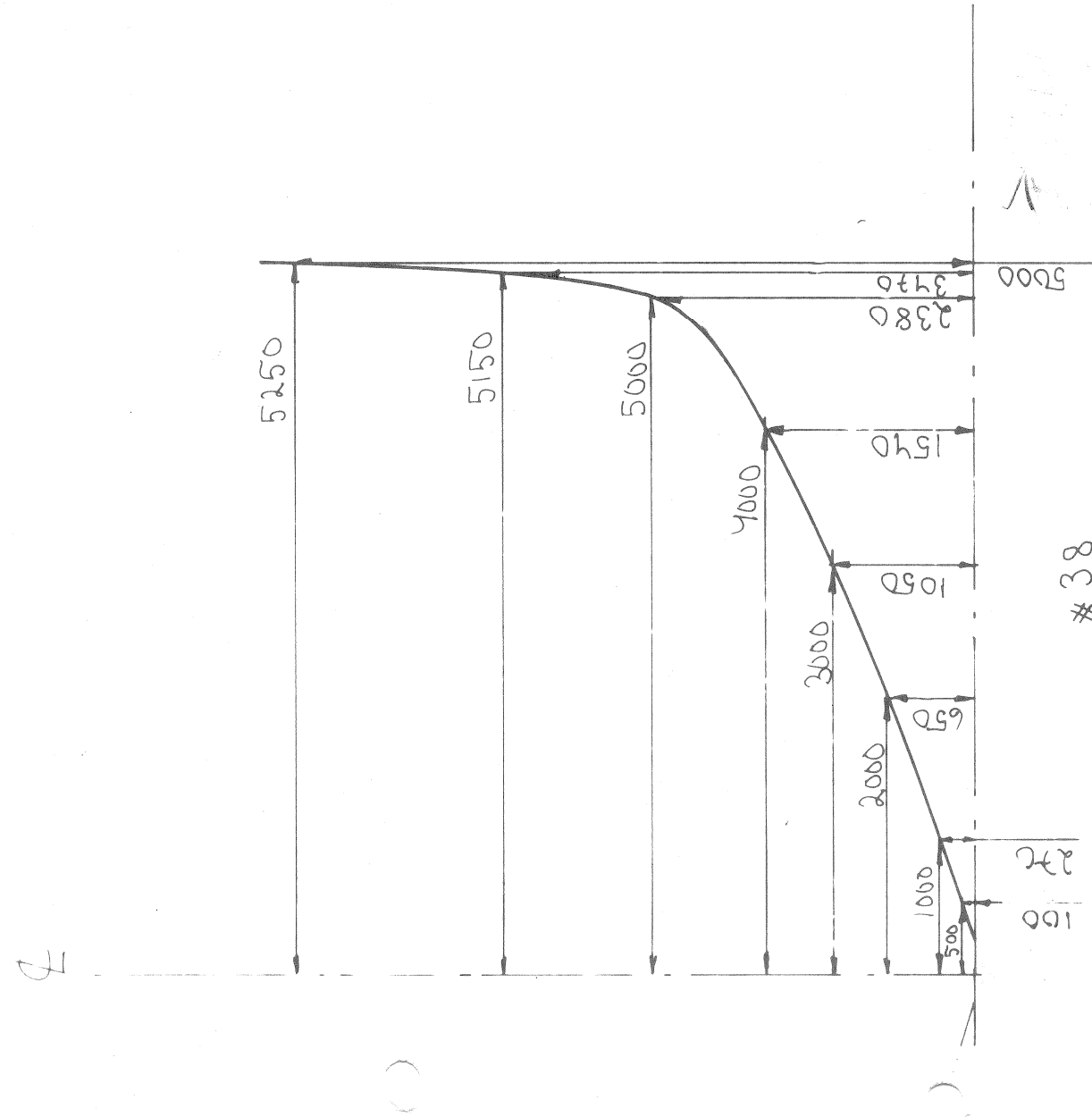
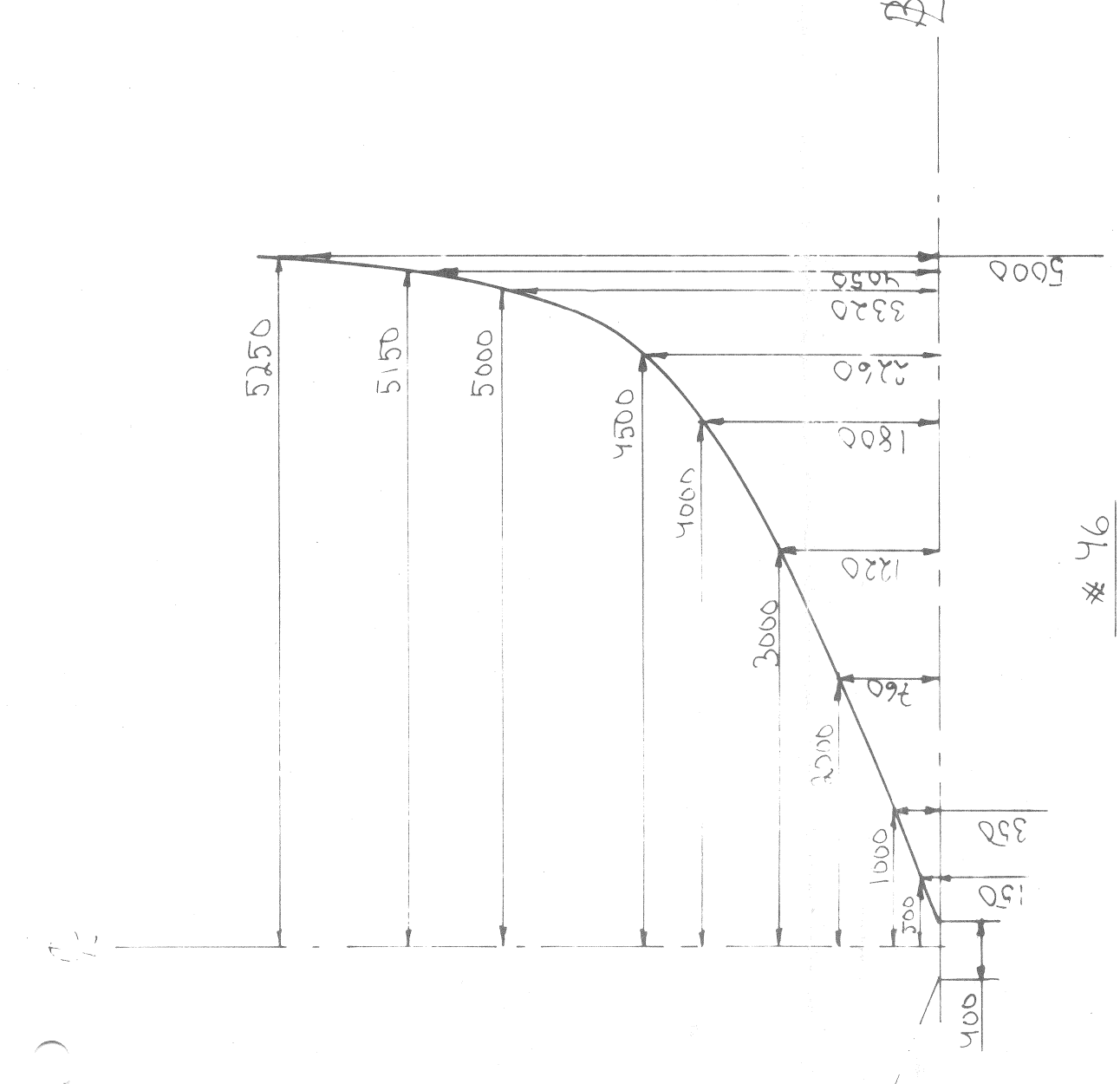
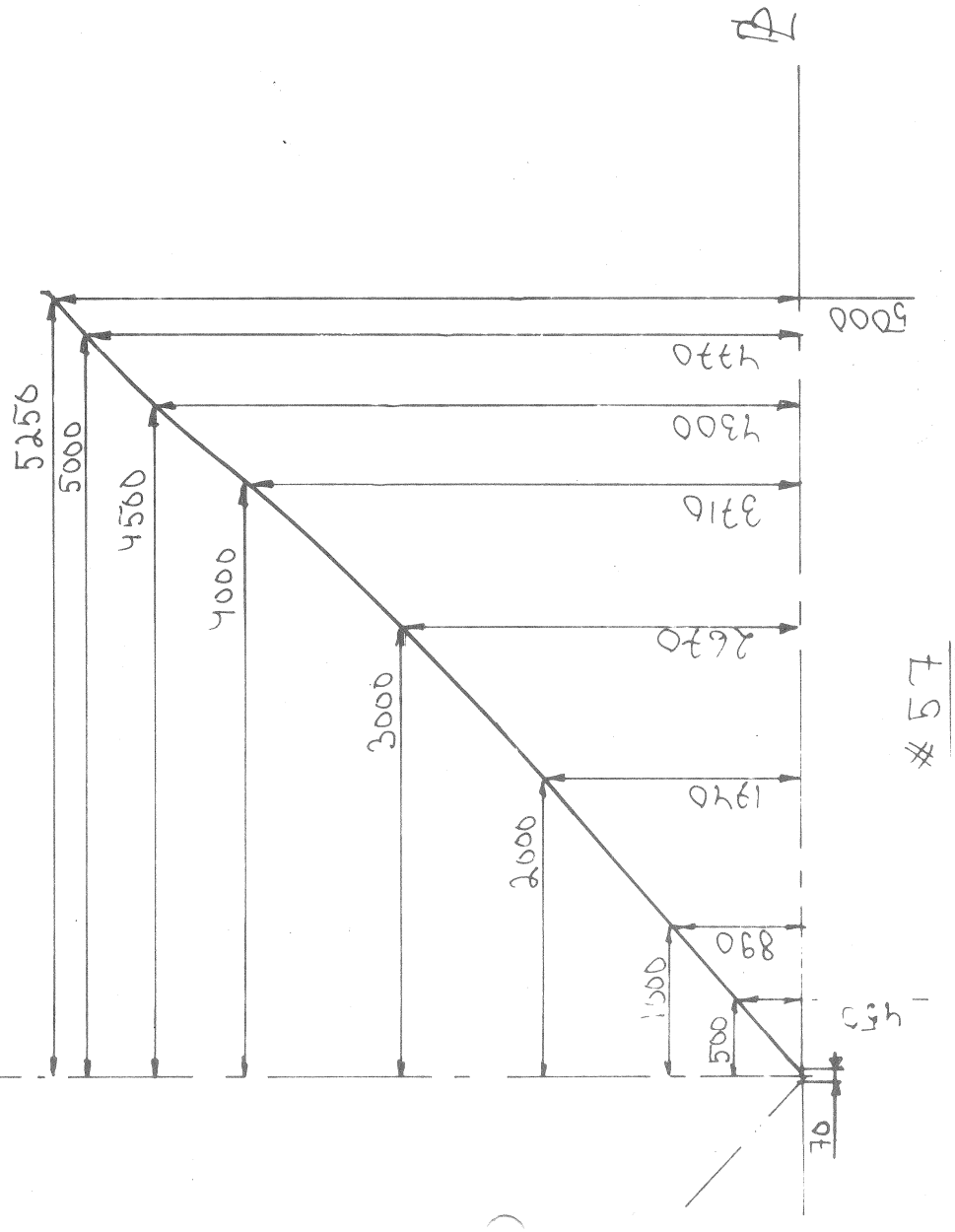
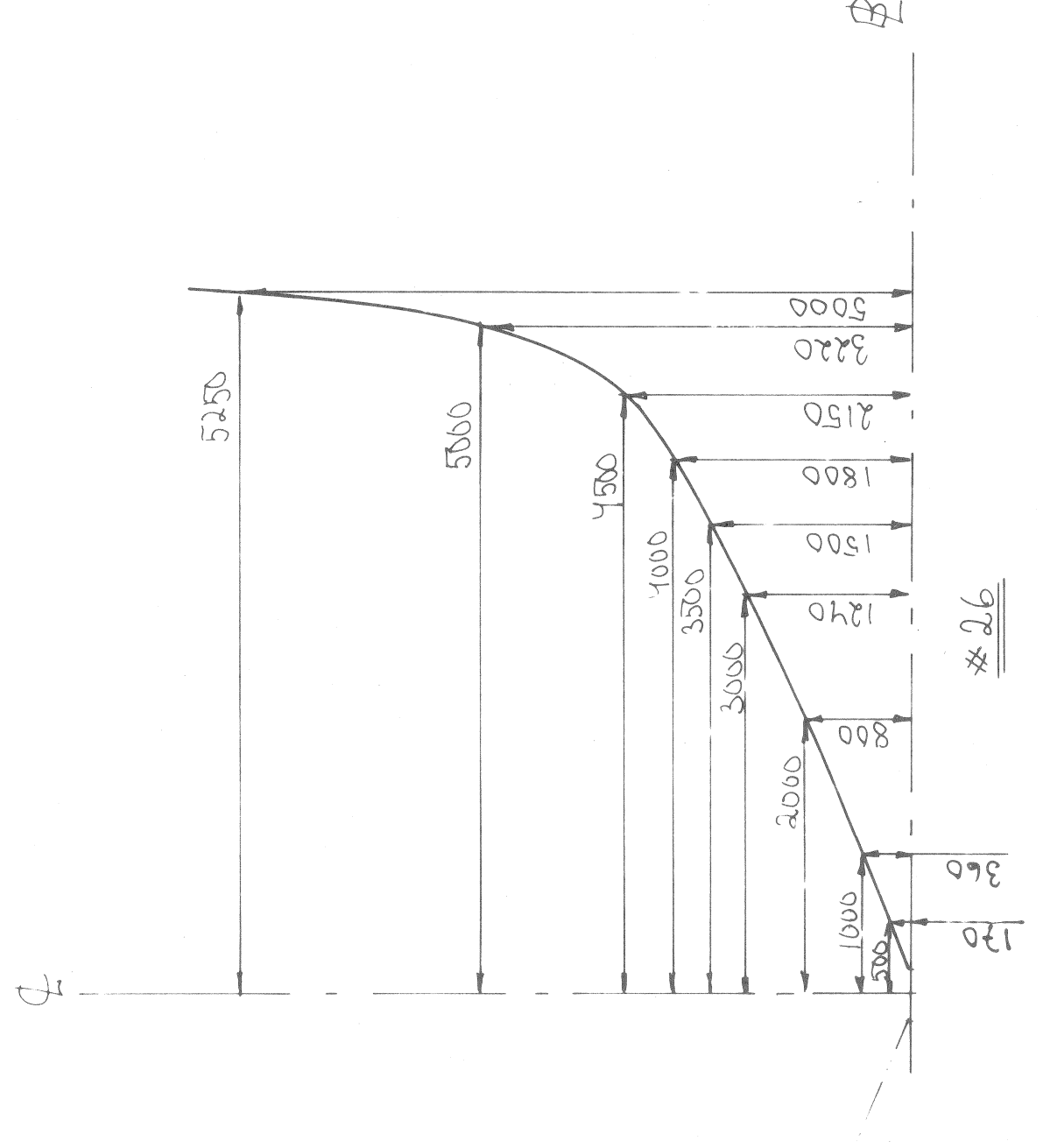
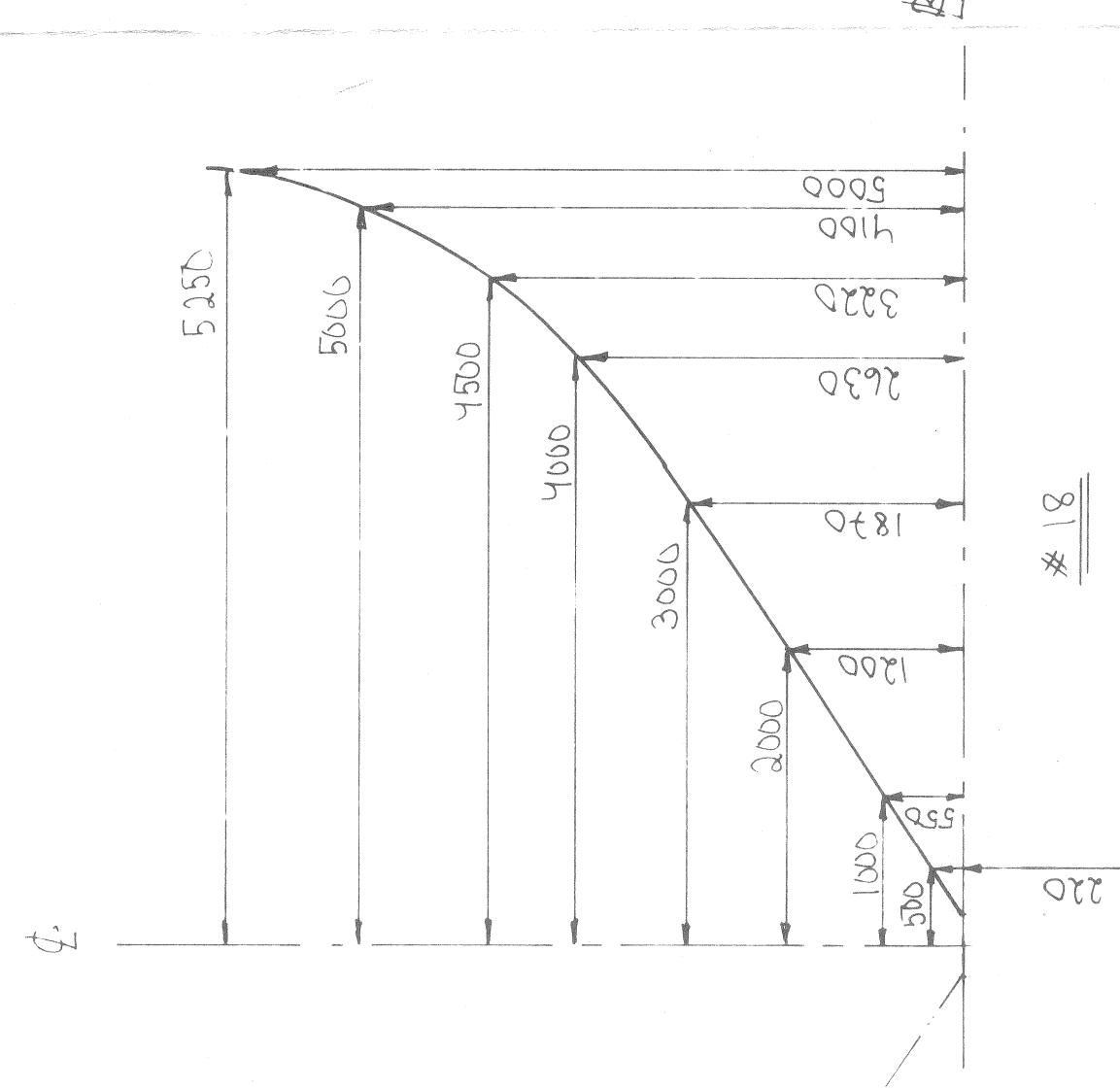
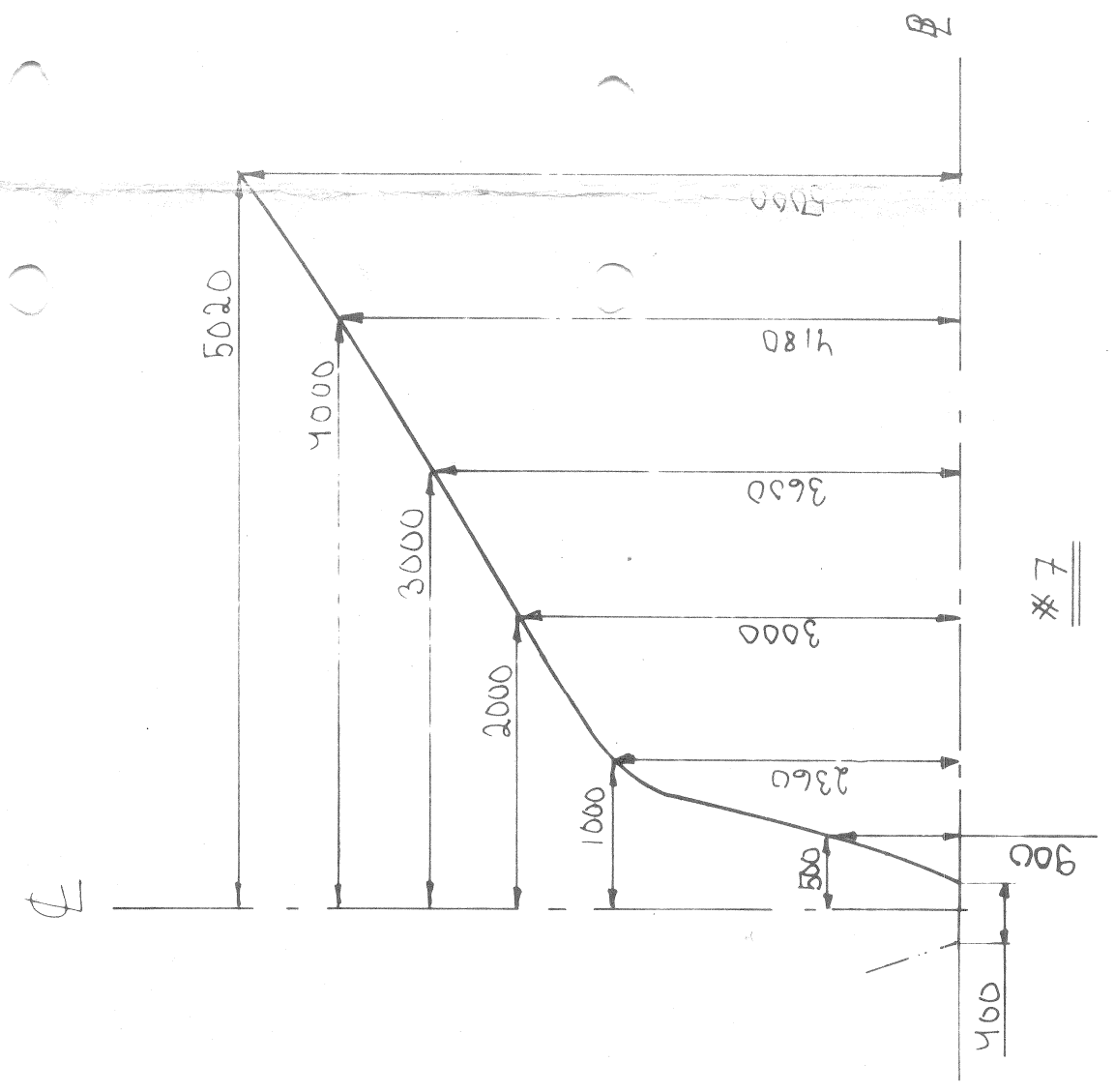
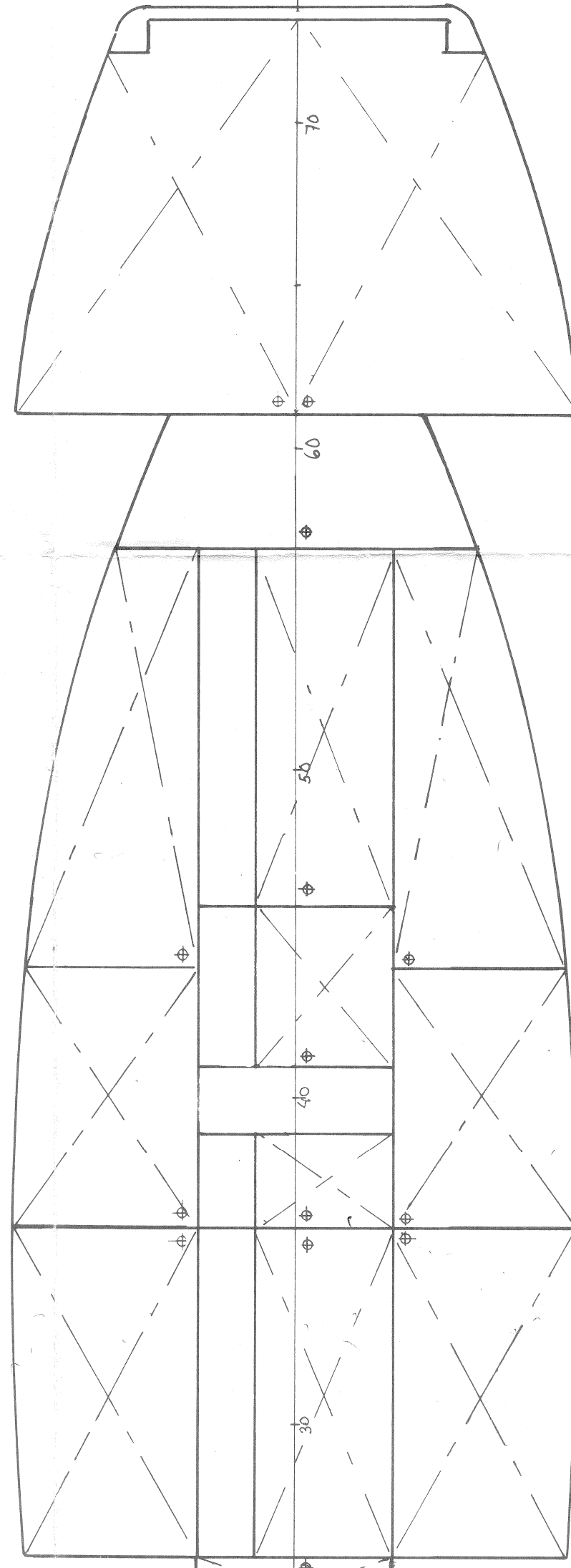
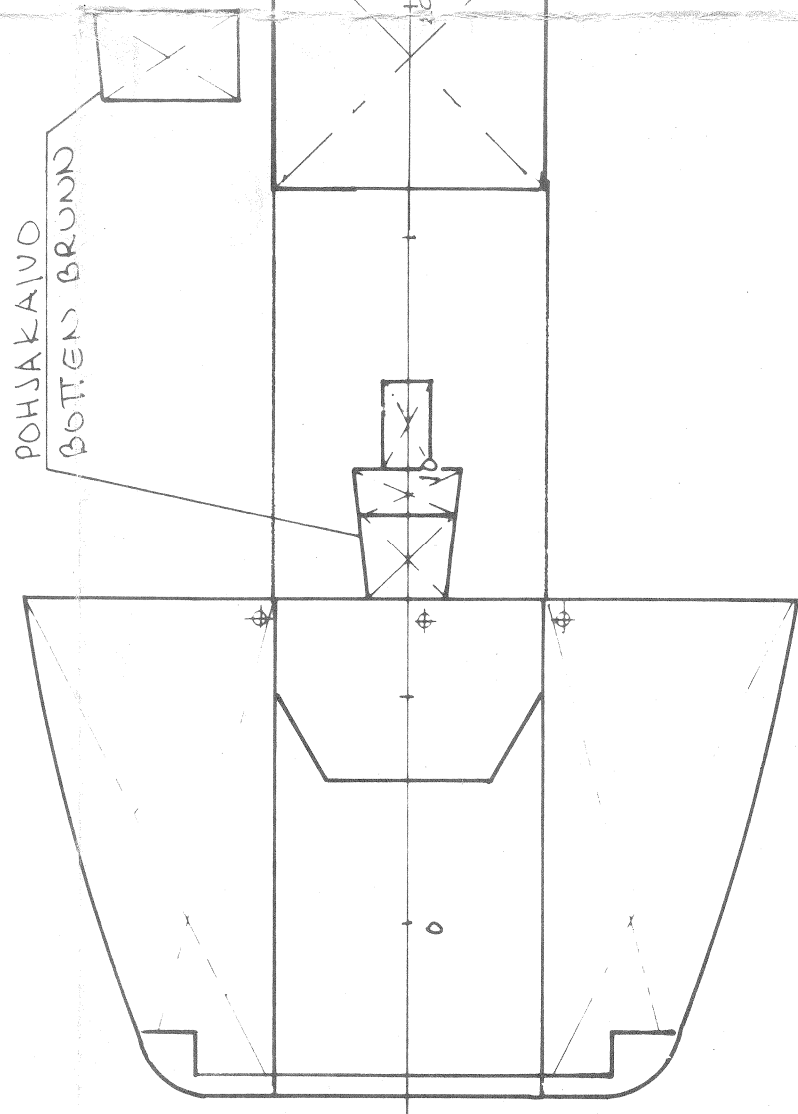
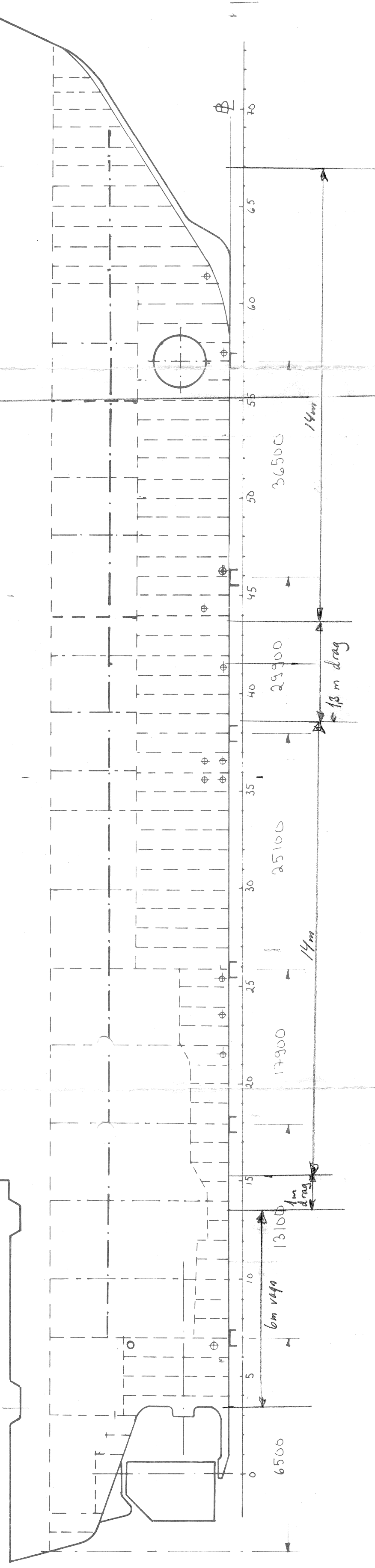
Mariehamn 01.06.2017

Magnus Eriksson
Teknisk inspektör

POHJATUUPPA
DOCKING S PROPP

2000/12/26

1200/12/26

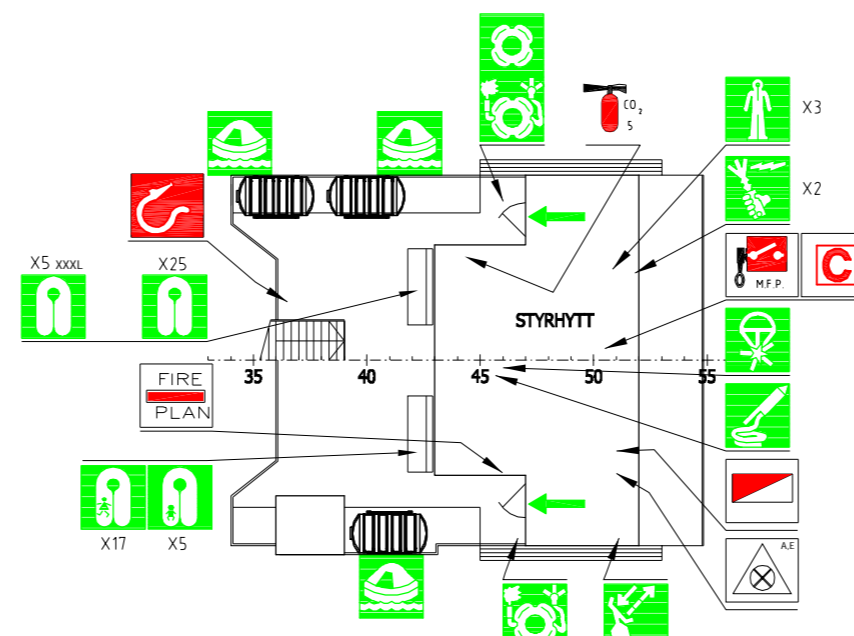
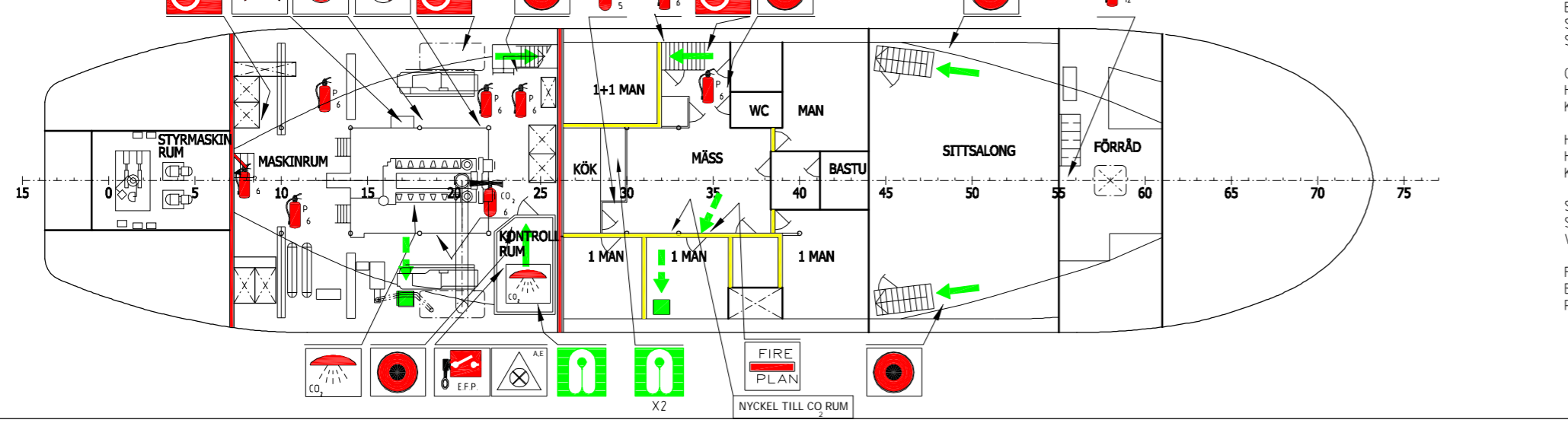
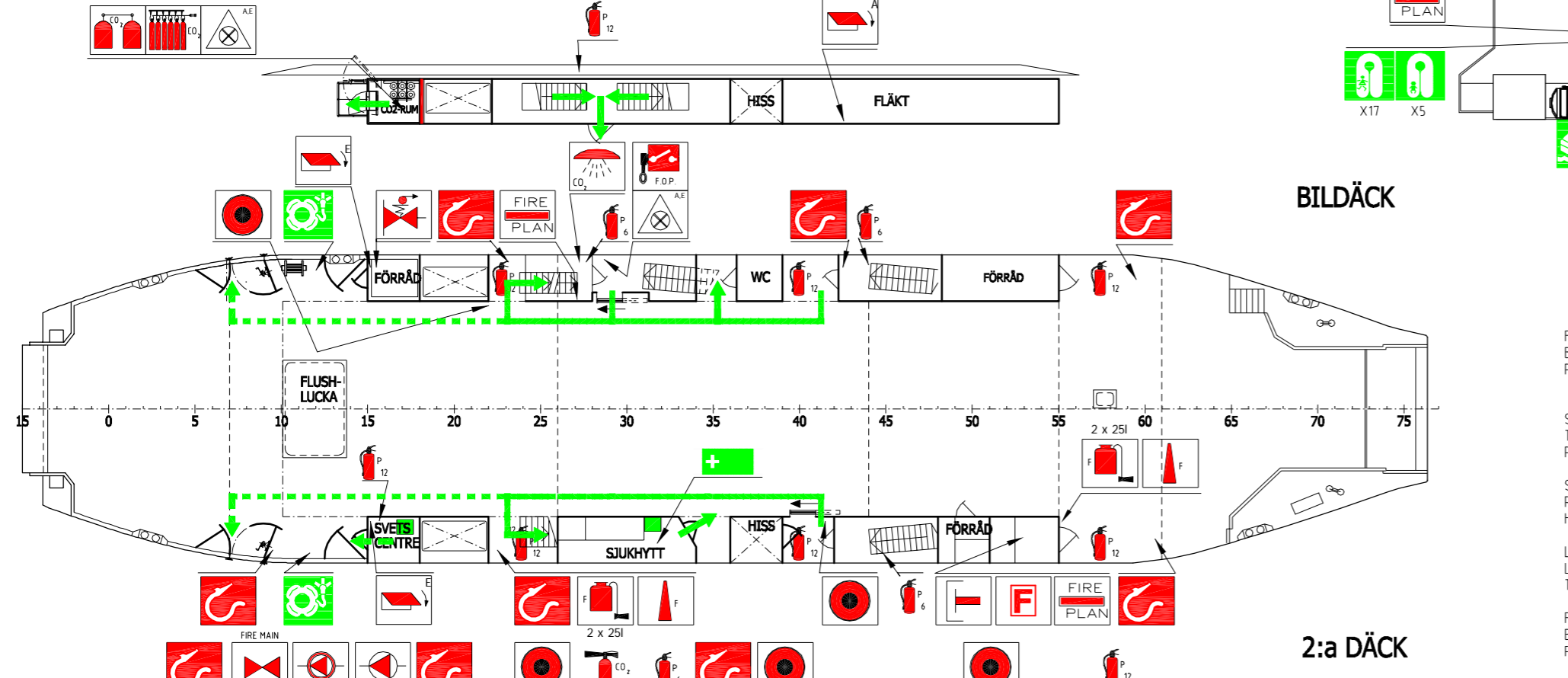
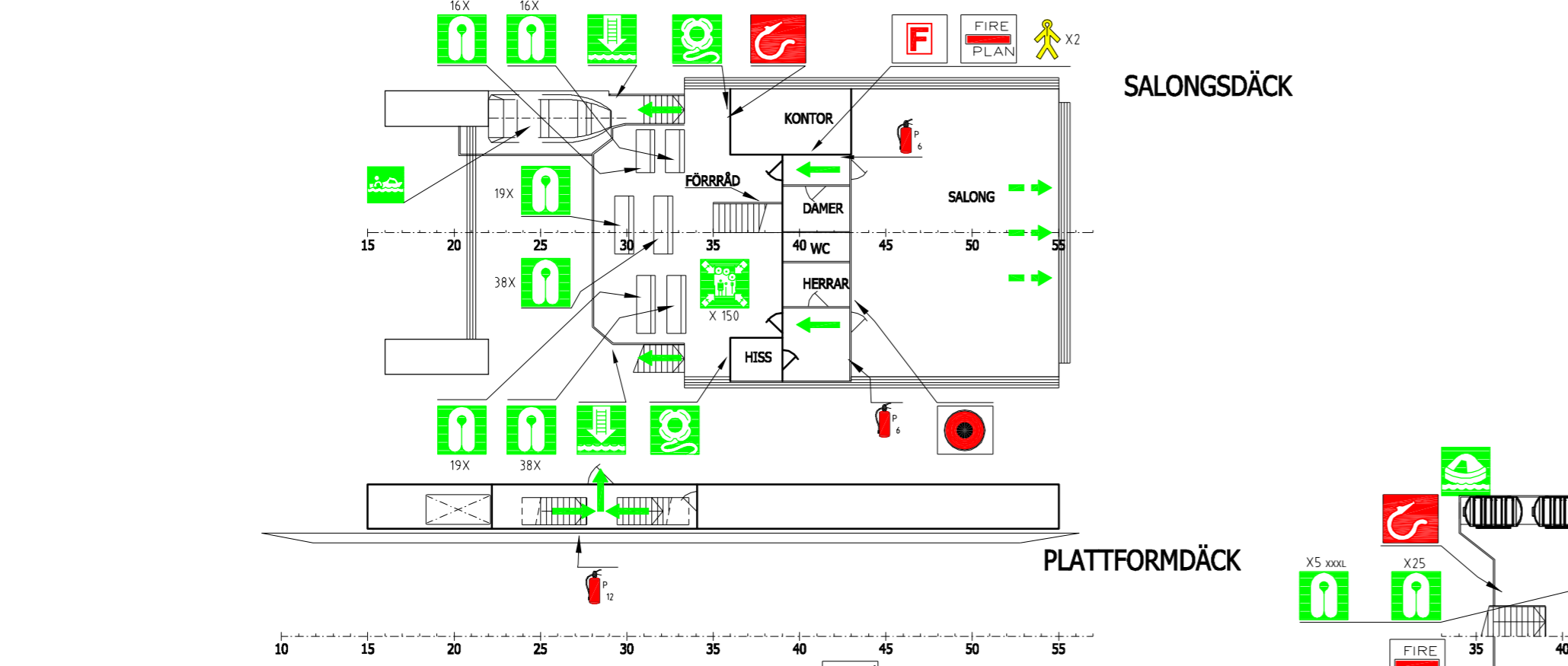
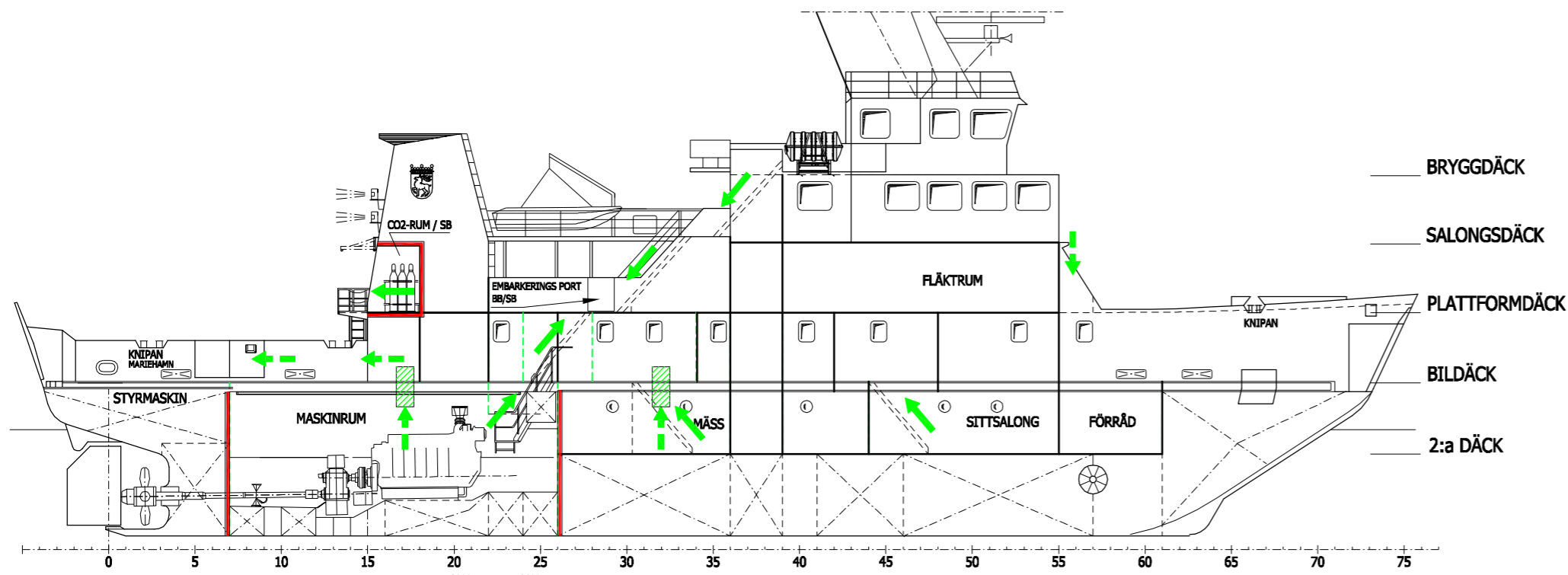


M/s Kaipen

| | | | | | |
|-----------------------|----------|--------------|----------------|---------------|------|
| MAUNTOIDAN REHTA | MUUTOLIA | TA. HUOMAUUS | PAIKAS | MUUT. | HYV. |
| OY LAIVATEOLLISUUS AB | | | TELAKKIHISKOVA | | |
| TURKU - ABO | | | DOCKING S PLAN | | |
| KOKOAA | SOIKE | 1:100 | 1:50 | 368-214-001-1 | |
| KUVATTU | J. NURMI | 2000 | 2000 | 368 | |
| LOSTA | 2000 | 2000 | 2000 | 368 | |
| | 2000 | 2000 | 2000 | 368 | |

KONEISTUSMERKINNÄT SFS MUKAAN
Työpajalla havaittuja virheellisyksiä ilmoitettava heti piirustuskonttorin

1 2 3 4 5 6 7 8



- FIRE STATION BRANDSTATION PALOASEMA
- SELF CONTAINED BREATHER 6 l / 300 bar TRYCKLUFTSÄNDNINGSPAPPARAT 6 l / 300 bar PAINELMAHENGITYSLAITE 6 l / 300 bar
- SPARE BOTTLES FOR BREATHING APPARATUS RESERVFLASKOR FOR ÄNDNINGSPAPPARATER HENGITYSLAITTEIDEN VARAPULLOJA
- LIFE LINE LIVLINJA TURVAKÖYSI
- FIRE PROTECTION DRESS BRANDSKYDDSDRÄKT PALOSUOJAPUKU
- BOOTS STÖVLAR SAAPPAAT
- GLOVES HANDSKAR KASINEET
- HELMET HJALM KYPARA
- SAFETY LAMP SÄKERHETS LAMPA VÄRMUUSLAMPU
- FIRE AXE BRANDYXA PALOKIRVES

HUVUDDIMENSIONER:

STÖRSTA LÄNGD 48,50 m
LÄNGD BILDÄCK 45,00 m
LÄNGD P.P. 42,20 m
BREDD MALLAD 10,50 m
SIDHÖJD MALLAD 5,25 m
MEDELJUGGÅNG 3,75 m
MAX DJUP I AKTER 4,00 m

IMO.NR. — 8421195
 CALL SIGN. — OITQ

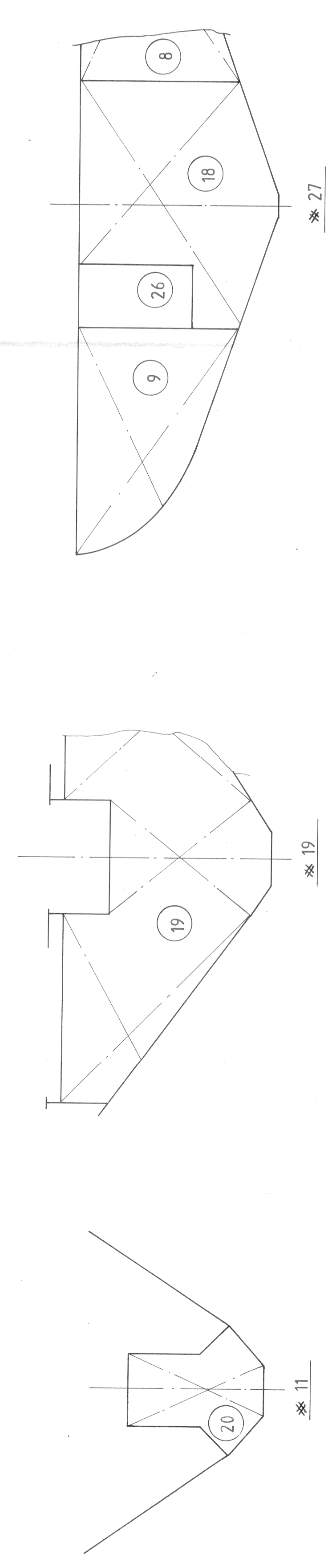
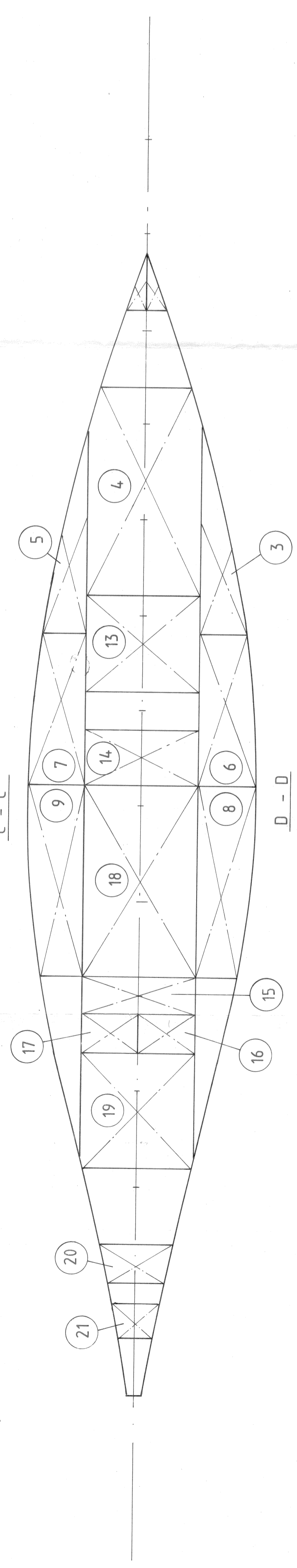
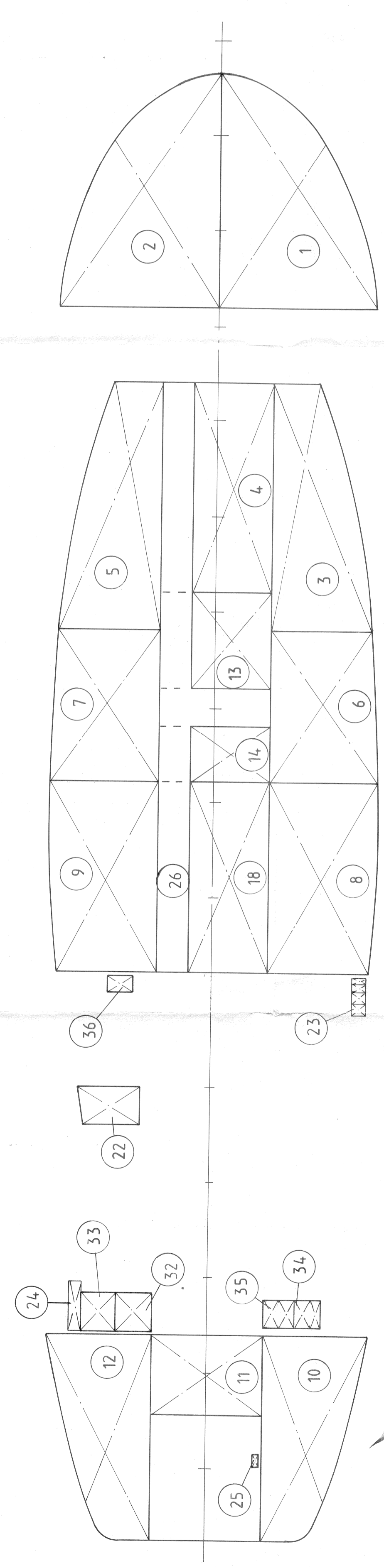
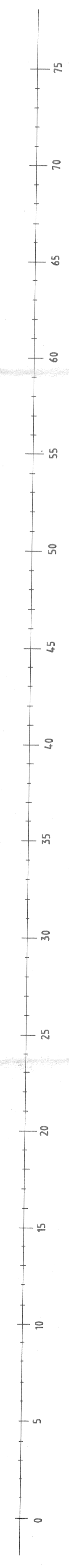
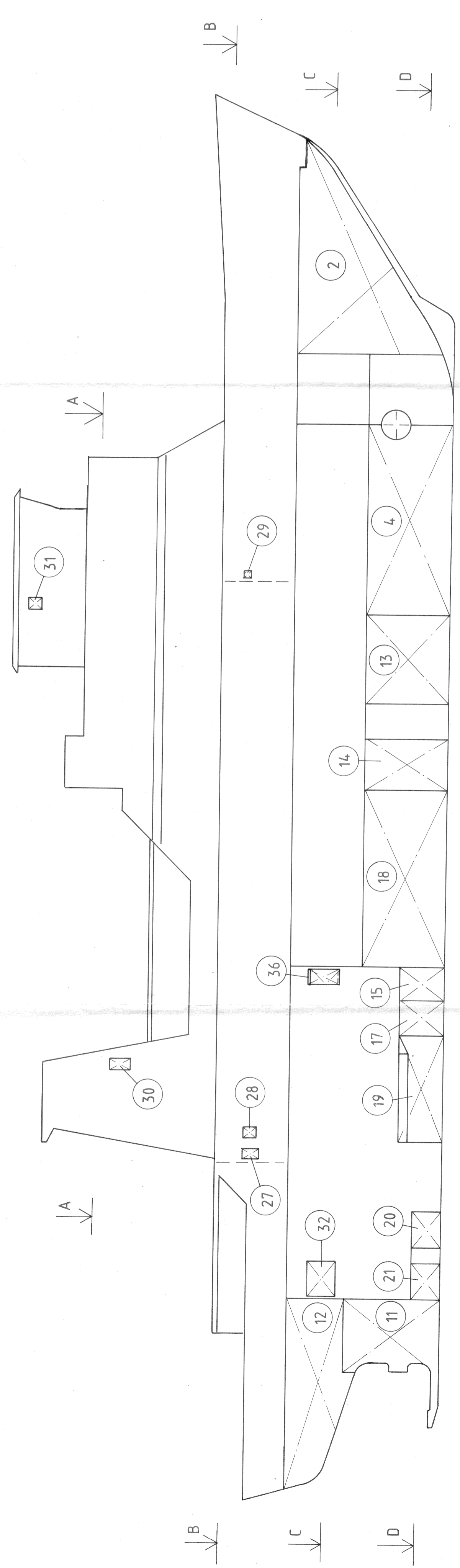
| SYMBOL | pcs st kpl | DEVICE BENÄMNING NIMITYS | SYMBOL | pcs st kpl | DEVICE BENÄMNING NIMITYS |
|----------|------------|--|----------|------------|--|
| [Symbol] | 1 | RESCUE BOAT MOB-BÅT (beredskapsbåt) MOB-VENE (valmusvene) | [Symbol] | 5 | FIRE CONTROL PLAN BRANDPLAN PALOKAAVIO |
| [Symbol] | 3 | LIFERAFT RÄDDNINGSLÖTTE PELASTUSLÄUTTA | [Symbol] | 1 | CONTROL STATION KONTROLLSTATION VALVOINTA-ASEMA |
| [Symbol] | 2 | LIFEBOAT/LIFERAFT LADDER LIVBÅTS/RÄDDNINGSLÖTTSLEJDARE PELASTUSVENE/PELASTUSLÄUTTATIKKAAT | [Symbol] | 1 | A-CLASS DIVISION A-KLASS SKOTT A-LUOKAN LAIPIO |
| [Symbol] | 2 | LIFEBUOY LIVBOJ PELASTUSRENGAS | [Symbol] | 1 | A-CLASS FIRE DOOR SELF-CLOSING A-KLASS BRANDÖRR, SJÄLVSTANGANDE A-LUOKAN PALO-OVI, ITSESULKEVA |
| [Symbol] | 2 | LIFEBUOY WITH LIGHT LIVBOJ MED LJUS PELASTUSRENGAS JA VALOLLA | [Symbol] | 1 | A0-CLASS DIVISION A0-KLASS SKOTT A0-LUOKAN LAIPIO |
| [Symbol] | 2 | LIFEBUOY WITH LINE LIVBOJ MED LINA PELASTUSRENGAS JA NUORA | [Symbol] | 1 | A0-CLASS FIRE DOOR SELF-CLOSING A0-KLASS BRANDÖRR, SJÄLVSTANGANDE A0-LUOKAN PALO-OVI, ITSESULKEVA |
| [Symbol] | 2 | LIFEBUOY WITH LIGHT AND SMOKE LIVBOJ MED ROK OCH LJUS PELASTUSRENGAS SAVULLA JA VALOLLA | [Symbol] | 1 | A0-CLASS FIRE DOOR SELF-CLOSING A0-KLASS BRANDÖRR, SJÄLVSTANGANDE A0-LUOKAN PALO-OVI, ITSESULKEVA |
| [Symbol] | 174 | LIFEJACKET RÄDDNINGSVÄST PELUSTUSLIIVI | [Symbol] | 3 | B-CLASS DIVISION B-KLASS SKOTT B-LUOKAN LAIPIO |
| [Symbol] | 5 | LIFEJACKET RÄDDNINGSVÄST XXXL PELUSTUSLIIVI | [Symbol] | 1 | REMOTE VENTILATION SHUTOFF FJÄRRSTÖPP AV VENTILATION TUULETTIMEN KAUKOYKSÄYTYS A=ACCOMMODATION A=INREDNING E=ENGINE ROOM A=ASUUNTILAT E=KONEHUONEEN |
| [Symbol] | 17 | CHILD'S LIFEJACKET RÄDDNINGSVÄST FÖR BARN LASTEN PELUSTUSLIIVI | [Symbol] | 1 | CLOSING APPLIANCE FOR EXTERIOR VENTILATION INLET OR OUTLET STÄNGNINGSANORDNING FÖR VENTILATIONSKANALERNA ILMAVAHTOKANAVAN SULKULUUKKU ACCOMMODATION ASUUNTILAT |
| [Symbol] | 5 | LIFE JACKETS FOR INFANT RÄDDNINGSVÄSTAR FÖR SPÅDBARN PELASTUSLIIVIT PIKKULAPSILLE | [Symbol] | 2 | CLOSING APPLIANCE FOR EXTERIOR VENTILATION INLET OR OUTLET STÄNGNINGSANORDNING FÖR VENTILATIONSKANALERNA ILMAVAHTOKANAVAN SULKULUUKKU ACCOMMODATION ASUUNTILAT |
| [Symbol] | 3 | IMMERSION SUIT RÄDDNINGSDRÄKT PELASTUSPUKU URSUIT SURVIVAL 5001 | [Symbol] | 1 | REMOTE CONTROL FOR FUEL/LUBRICATING OIL VALVES FJÄRRMANÖVER FÖR BRÄNSLE- OCH SMÖRJOLJE-VENTILER POLTTÖAINE- JA VOITTELUÖLJY-VENTILILIEN KAUKO-OHJAUS MASKINRUM KONEHUONEEN |
| [Symbol] | 2 | SURVIVAL CRAFT PORTABLE RADIO TRANSPORTABEL RADIO FÖR LIVRÄDDNINGSFARKOST PELASTUSLÅKSEN SIIRRETTÄVÄ RADIO | [Symbol] | 1 | REMOTE CONTROL FOR FUEL OIL PUMPS TO MAIN ENGINE AND BOILER FJÄRRSTÄRT FÖR BRÄNSLEPUMPAR TILL HUVUDMASKIN OCH PANNA PÄÄKONEEN JA KATTILAN POLTTÖLJY-PUMPUJEN KAUKO-OHJAUS |
| [Symbol] | 1 | SET OF DISTRESS SIGNALS CONTAINING: 6 PARASHUTE FLARES, 6 HAND FLARES, 3 SMOKE SIGNALS, NODSIGNALSET INNEHÅLLANDE: 6 FALLSKÄMSRAKETER, 6 HANDBLOSS, 3 ROKSIGNALER. RAKETTIERÄSÄ SISÄLTÄ: 6 LASKUJARORAKETTEJA, 6 KÄSISÖHTYÄ, 3 SAVUMERKKEJÄ. | [Symbol] | 8 | PUSH-BUTTON/SWITCH FOR FIRE ALARM ALARMTRYCKKNAPP PALOHÄLYTYS PAINONAPPI |
| [Symbol] | 4 | LINE THROWING APPLIANCE LINKASTINUSAPPARAT NUORANHEITTO LAITE | [Symbol] | 1 | FIRE ALARM PANEL BRANDALARM PANEELI PALOILMAISINPANEELI |
| [Symbol] | 1 | RADAR TRANSPONDER RADAR TRANSPONDERI TUFKA-TRANSPONDERI | [Symbol] | 1 | CO2 RELEASE STATION UTLOSNINGSTATION FÖR CO2-SYSTEM CO2-JÄRRETELJMAN LAUKAISUASEMA |
| [Symbol] | 1 | MUSTER STATION SAMLINGS-STATION KOKOONTUMIS-ASEMA | [Symbol] | 1 | CO2 BATTERY CO2-BATTERI 6 x 67.5 L |
| [Symbol] | 1 | KEY TO CO2 ROOM NYCKEL TILL CO2 RUM AVAIN CO2 HUONEEN | [Symbol] | 1 | SPACE PROTECTED BY CO2 UTRYMME SKYDDAT AV CO2 CO2-LJÄ SUOJATTU ALUE |
| [Symbol] | 1 | STRETCHER BÄR PÄÄRIT | [Symbol] | 1 | REMOTE START OF FIRE PUMP FJÄRRSTÄRT AV BRANDPUMP PALOPUMPUJEN KAUKOÄYNNISTYS |
| [Symbol] | 1 | | [Symbol] | 1 | REMOTE START OF EMERGENCY FIRE PUMP FJÄRRSTÄRT AV NÖDBRANDPUMP HÄTÄPALOPUMPUJEN KAUKOÄYNNISTYS |
| [Symbol] | 1 | | [Symbol] | 1 | FIRE PUMP BRANDPUMP 50 m/h 0.7 MPa |
| [Symbol] | 1 | | [Symbol] | 1 | EMERGENCY FIRE PUMP NÖDBRANDPUMP 75 m/h 0.3 MPa |
| [Symbol] | 1 | | [Symbol] | 1 | INTERNATIONAL SHORE CONNECTION INTERNATIONELL LANDANSLUTNING KANSAINVÄLINEN LAITURLITIN |
| [Symbol] | 1 | | [Symbol] | 1 | FIRE MAIN DISTRIBUTION CENTRAL FORDEDELNINGSCENTRAL FÖR HUVUDBRANDLEDNING PALOPUTKISTON JAKOKESKUS |
| [Symbol] | 11 | FIRE HYDRANT AND HOSE BOX WITH SPRAY/JET FIRE NOZZLE BRANDÖRR MED BRÄNSLANG OCH KOMBINATIONSTRÄLOROR PALOPOSTI, PALOLETKU JA YHDISTELMASUIHKUPUTKI | [Symbol] | 2 | FOAM NOZZLE SKUMMUNSTYCKE VAAHTOSUUTIN D=50mm L=20m |
| [Symbol] | 2 | PORTABLE FOAM APPLICATOR + FOAM LIQUID BARBAR SKUMGENERATOR + SKUMVÄTSKA KANNETTÄVÄ VAAHONKEHTITIN + VAAHTONESTE 2 x 25l | [Symbol] | 2 | PORTABLE FIRE EXTINGUISHER CO2 CO2-HANDSLÄCKARE CO2-KÄSISÄMMUTIN 5 kg, BII-E |
| [Symbol] | 1 | PORTABLE FIRE EXTINGUISHER CO2 CO2-HANDSLÄCKARE CO2-KÄSISÄMMUTIN 6 kg, BII-E | [Symbol] | 10 | PORTABLE FIRE EXTINGUISHER POWDER PULVERHANDSLÄCKARE JAUHEKÄSISÄMMUTIN 12 kg, A-BIII-E |
| [Symbol] | 12 | PORTABLE FIRE EXTINGUISHER POWDER PULVERHANDSLÄCKARE JAUHEKÄSISÄMMUTIN 6 kg, A-BIII-E | [Symbol] | 2 | FIRE STATION BRANDSTATION PALOASEMA |
| [Symbol] | 2 | CHEMICAL PROTECTIVE CLOTHING KEMIKALIESKYDDSDRÄKT KEMIKAALISUOJAPUKU | [Symbol] | 2 | PRIMARY MEANS OF ESCAPE HUVUDUTRYMNINGSVÄG PÄÄPOISTUMISTIE |
| [Symbol] | 2 | SECONDARY MEANS OF ESCAPE SEKUNDÄR UTRYMNINGSVÄG LISÄPOISTUMISTIE | [Symbol] | 2 | EMERGENCY EXIT NÖDUTGÅNG HATAULOSKÄYNTI |
| [Symbol] | 2 | EMERGENCY EXIT ON PROFILE NÖDUTGÅNG PÄ PROFIL HATAULOSKÄYNTI SIVUKUVALLA | | | |

| Ändring | Index | Datum | Ändr. | Gransk. |
|---------|-------|------------|-------|---------|
| ALTERED | F | 2014-11-24 | MK | |
| ALTERED | E | 2014-01-16 | MK | |
| ALTERED | D | 2010-05-20 | MK | |
| ALTERED | C | 00-06-22 | MK | |
| ALTERED | B | 96-10-07 | MK | |

ÅLANDS LANDSKAPSREGERING m/s KNIPAN
 TRAFIKAVDELNINGEN SÄKERHETSPLAN
 FIN-22100 MARIEHAMN

Marin&Industri-Teknik MK AB
 Skala: 1:200
 Konstr.: 01.06.96 MK
 Ritn. nr.: RM 12511 F

Projektingenjör: Mårten Kulves
 Kopmansgatan 19, Tel. +358 - 18 - 15325
 22100 Mariehamn, Finland mitek@aland.net



| | | | | |
|-----------------------------|----|-----------------------------------|-----------|---------|
| FÖR ROPELLERS HYDR. ÖLJE | 36 | KEULAPOTIK HYDR. ÖLJY | 25 - 26 | 0,55 |
| DAG TANK BB | 35 | PÖ. PÄIVÄTANKKI BB | 7 - 9 | 1,0 |
| DAG TANK SB | 34 | PÖ. PÄIVÄTANKKI SB | 7 - 9 | 1,0 |
| ANVÄND. ÖLJA | 33 | KÄYTETTY ÖLJY | 7 - 9 | 0,7 |
| SEPARERINGS TANK | 32 | SEPAROINTITANKKI | 7 - 9 | 0,7 |
| RODER HYDR. ÖLJA TANK | 31 | PERÄSINHYDR. ÖLJYSÄILIÖ | 4,6 - 4,7 | 0,05 |
| H. M. KYLVATTEN EXP. TANK | 30 | PÄÄKONEEN PAISUNTASÄILIÖ | 20 - 21 | 0,085 |
| FÖR PROPELLERS EXP. TANK | 29 | KEULAÖHJ. POTKURIN PAISUNTASÄILIÖ | 4,8 - 4,9 | 0,025 |
| STÄRRÖRETS SMÖRJ. ÖLJETANK | 28 | VANNASPUITKEN VOITELUÖLJYSÄILIÖ | 16 - 17 | 0,043 |
| KMW - HYDR. EXPANSION TANK | 27 | KMW - PAISUNTASÄILIÖ | 15 - 16 | 0,045 |
| RÖRTUNNEL (KOFFERDAM) | 26 | PUTKITUNNELI | 26 - 57 | — |
| RODERSTÖCKS SMÖRS. ÖLJETANK | 25 | PERÄSINTUKIN VOITELUÖLJYSÄILIÖ | 0 - 1 | 0,043 |
| SMÖRJ. ÖLJA FÖRRÄDSTANK | 24 | VOITELUÖLJYVARASTOSÄILIÖ | 7 - 10 | 0,7 |
| HYDR. ÖLJA FÖRRÄDSTANK | 23 | HYDR. ÖLJY VARASTOTANKKI | 22 - 26 | 4 x 0,3 |
| BOTTENBRUNN | 22 | POHJAKAIVO | 18 - 20 | — |
| BOTTENBRUNN | 21 | POHJAKAIVO | 7 - 9 | — |
| KMW - HYDRAULIÖLJA | 20 | KMW HYDRAULIÖLJYSÄILIÖ | 10 - 12 | 0,75 |
| BRÄNSLE | 19 | POLTTOAINE | 16 - 22 | 10,2 |
| BRÄNSLE | 18 | POLTTOAINE | 26 - 36 | 48,7 |
| SPILLÖLJA BB | 17 | VOUTOÖLJY BB | 22 - 24 | 2,5 |
| PILGEVATTEN SB | 16 | PILSSIVESI SB | 22 - 24 | 2,5 |
| GRÄVATTEN | 15 | HARMAA VESI | 24 - 26 | 5,1 |
| AVLOPPSVATTEN | 14 | LIKAVESI | 36 - 39 | 14,7 |
| SÖTVATTEN II CL | 13 | MAKEAVESI II CL | 4,1 - 4,6 | 24,3 |
| BALLAST V BB | 12 | PAINOLASTI V BB | → 7 | 13,6 |
| BALLAST AKTERPIK | 11 | PAINOLASTI PERÄPIIKKI | 3 - 7 | 8,1 |
| BALLAST V SB | 10 | PAINOLASTI V SB | → 7 | 13,6 |
| BALLAST IV BB | 9 | PAINOLASTI IV BB | 26 - 36 | 30,6 |
| BALLAST IV SB | 8 | PAINOLASTI IV SB | 26 - 36 | 30,6 |
| BALLAST III BB | 7 | PAINOLASTI III BB | 36 - 44 | 24,7 |
| BALLAST III SB | 6 | PAINOLASTI III SB | 36 - 44 | 24,7 |
| BALLAST II BB | 5 | PAINOLASTI II BB | 44 - 57 | 23,7 |
| BALLAST II SB | 4 | PAINOLASTI II SB | 44 - 57 | 23,7 |
| BALLAST I CL | 3 | PAINOLASTI I CL | 44 - 57 | 23,7 |
| BALLAST I SB | 2 | PAINOLASTI I SB | 44 - 57 | 23,7 |
| BALLAST I SB | 1 | PAINOLASTI I SB | 61 → | 415 |
| TANKAR | NQ | TANKKI | 61 → | 415 |

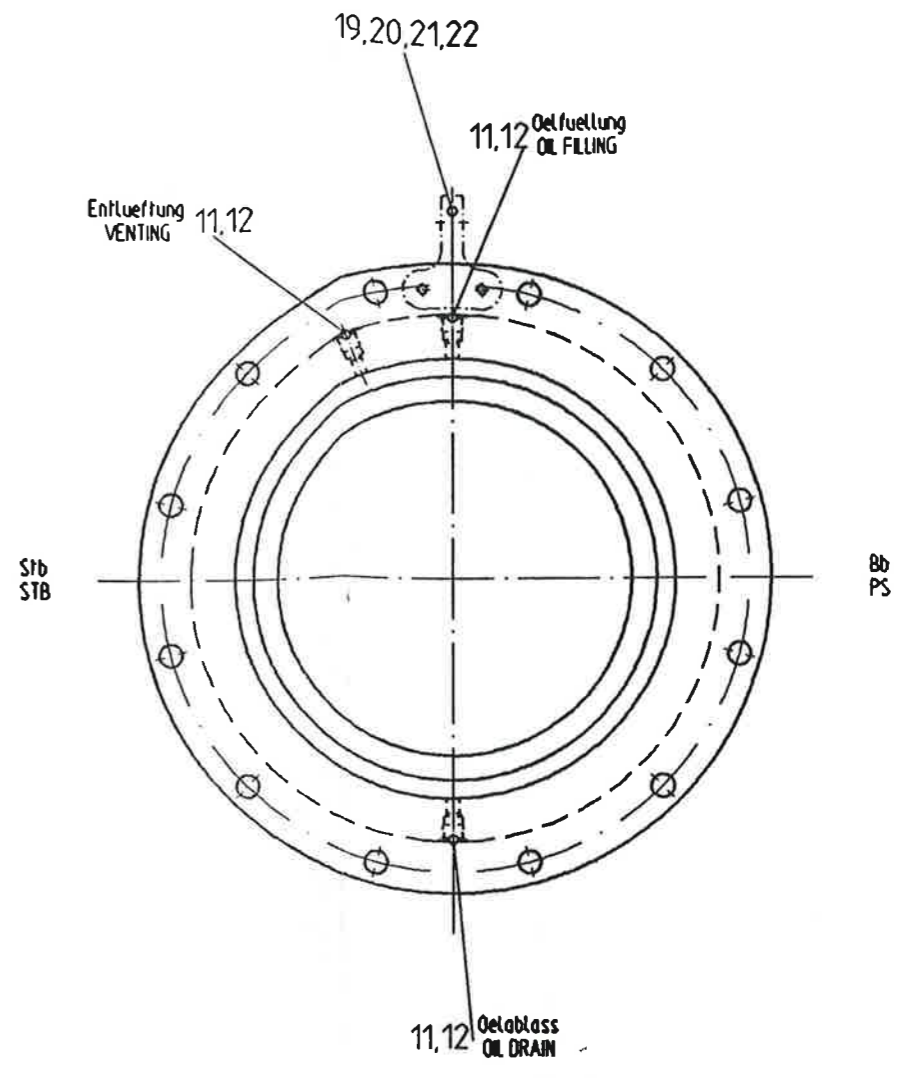
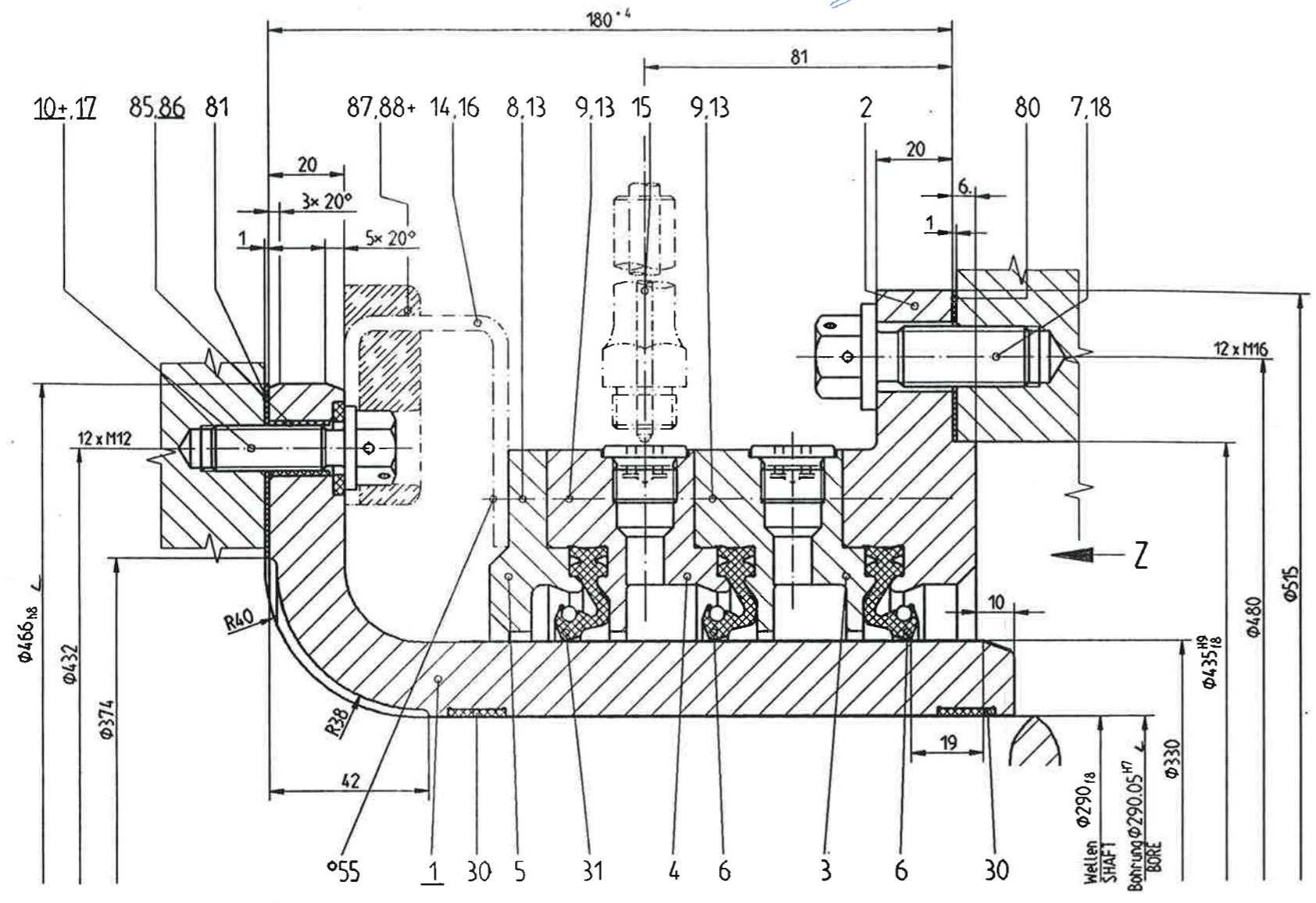
GODKÄND
[Signature]

| | | | | | |
|-----------------|--------|----------------------------|------------|-------------------------|------|
| PROJEKT. USA: m | REV. 1 | PROJEKTÖR: F. POIKILAINEN | 27-12-1984 | SIJAINTI SPANTI VOLUMIN | 14,3 |
| PROJEKT. FIN: m | REV. 1 | KUVAUS JA TUO: H. M. MÄNTY | | TANKKI | 61 → |
| PROJEKT. SV: m | REV. 1 | PROJEKTÖR: F. POIKILAINEN | | TANKKI | 61 → |
| PROJEKT. ENG: m | REV. 1 | PROJEKTÖR: F. POIKILAINEN | | TANKKI | 61 → |
| PROJEKT. FRA: m | REV. 1 | PROJEKTÖR: F. POIKILAINEN | | TANKKI | 61 → |
| PROJEKT. ITA: m | REV. 1 | PROJEKTÖR: F. POIKILAINEN | | TANKKI | 61 → |
| PROJEKT. JAP: m | REV. 1 | PROJEKTÖR: F. POIKILAINEN | | TANKKI | 61 → |
| PROJEKT. KOR: m | REV. 1 | PROJEKTÖR: F. POIKILAINEN | | TANKKI | 61 → |
| PROJEKT. NOR: m | REV. 1 | PROJEKTÖR: F. POIKILAINEN | | TANKKI | 61 → |
| PROJEKT. SPA: m | REV. 1 | PROJEKTÖR: F. POIKILAINEN | | TANKKI | 61 → |
| PROJEKT. SWE: m | REV. 1 | PROJEKTÖR: F. POIKILAINEN | | TANKKI | 61 → |
| PROJEKT. TUR: m | REV. 1 | PROJEKTÖR: F. POIKILAINEN | | TANKKI | 61 → |
| PROJEKT. UKR: m | REV. 1 | PROJEKTÖR: F. POIKILAINEN | | TANKKI | 61 → |
| PROJEKT. USA: m | REV. 1 | PROJEKTÖR: F. POIKILAINEN | | TANKKI | 61 → |
| PROJEKT. FIN: m | REV. 1 | PROJEKTÖR: F. POIKILAINEN | | TANKKI | 61 → |
| PROJEKT. SV: m | REV. 1 | PROJEKTÖR: F. POIKILAINEN | | TANKKI | 61 → |
| PROJEKT. ENG: m | REV. 1 | PROJEKTÖR: F. POIKILAINEN | | TANKKI | 61 → |
| PROJEKT. FRA: m | REV. 1 | PROJEKTÖR: F. POIKILAINEN | | TANKKI | 61 → |
| PROJEKT. ITA: m | REV. 1 | PROJEKTÖR: F. POIKILAINEN | | TANKKI | 61 → |
| PROJEKT. JAP: m | REV. 1 | PROJEKTÖR: F. POIKILAINEN | | TANKKI | 61 → |
| PROJEKT. KOR: m | REV. 1 | PROJEKTÖR: F. POIKILAINEN | | TANKKI | 61 → |
| PROJEKT. NOR: m | REV. 1 | PROJEKTÖR: F. POIKILAINEN | | TANKKI | 61 → |
| PROJEKT. SPA: m | REV. 1 | PROJEKTÖR: F. POIKILAINEN | | TANKKI | 61 → |
| PROJEKT. SWE: m | REV. 1 | PROJEKTÖR: F. POIKILAINEN | | TANKKI | 61 → |
| PROJEKT. TUR: m | REV. 1 | PROJEKTÖR: F. POIKILAINEN | | TANKKI | 61 → |
| PROJEKT. UKR: m | REV. 1 | PROJEKTÖR: F. POIKILAINEN | | TANKKI | 61 → |

| | | |
|-----------------------|---------------|--------------|
| OY LAIVATEOLLISUUS AB | TANKKIKAAVIO | EH/FMP 11184 |
| TURKUFABO | TANK SCHEMA | |
| 1:100 | 368-710-001-1 | |
| 368 | | |

KONEISTUSMERKINNÄT SFS MUKAAN
 Työpöjällä havaituista virheellisyyksistä ilmoitettava heti piirustuskonttoriin

OBS tot leng skool van 193 mm



- + : Schrauben mit LOCTITE 242 gesichert
SCREWS SECURED WITH LOCTITE 242
- Nur zum Transport FOR TRANSPORT ONLY POS 16,20,21
- o : Pos.55 nach Demontage von Pos.16 eingesetzt
POS.55 INSERTED AFTER DISMANTLING OF POS.16

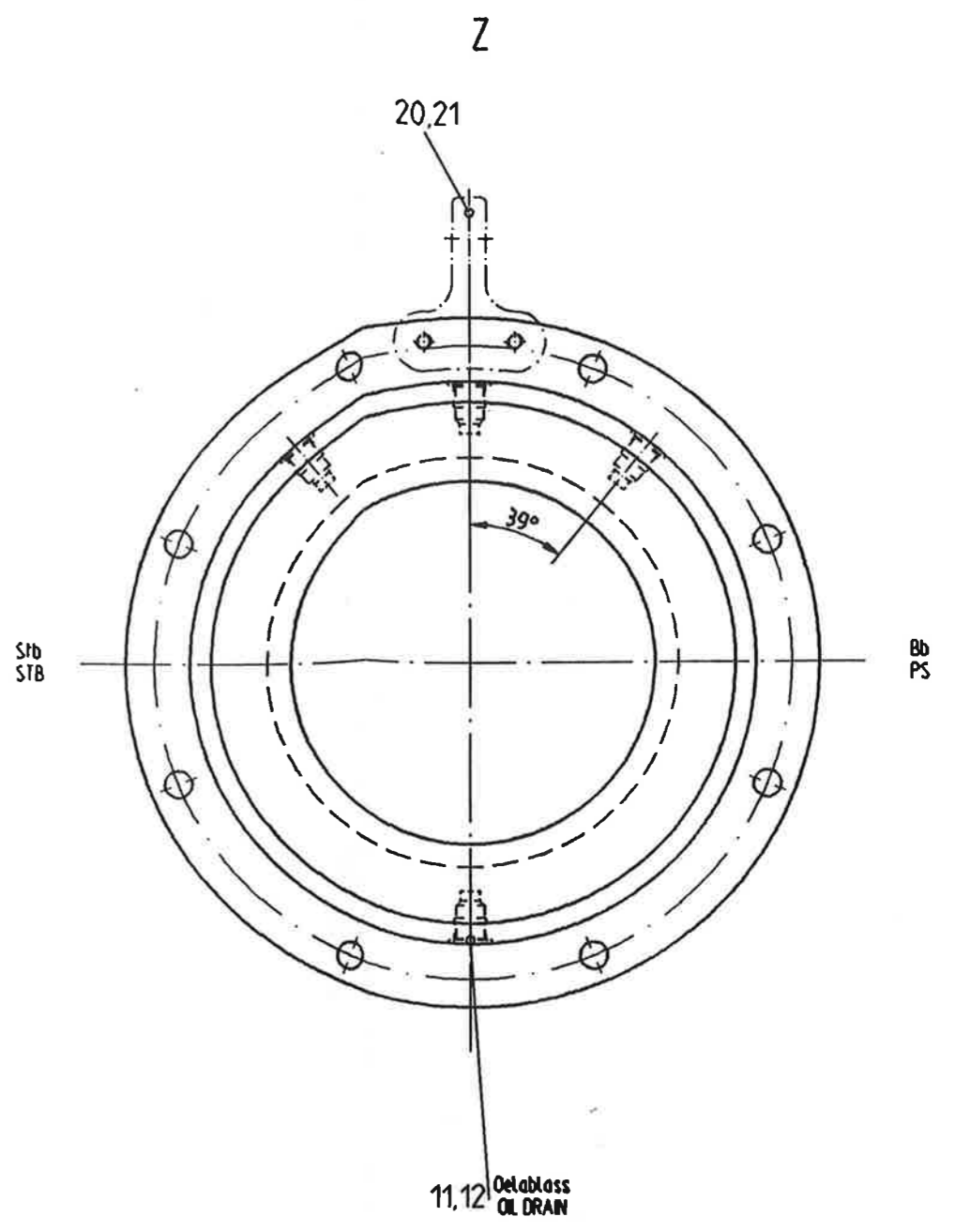
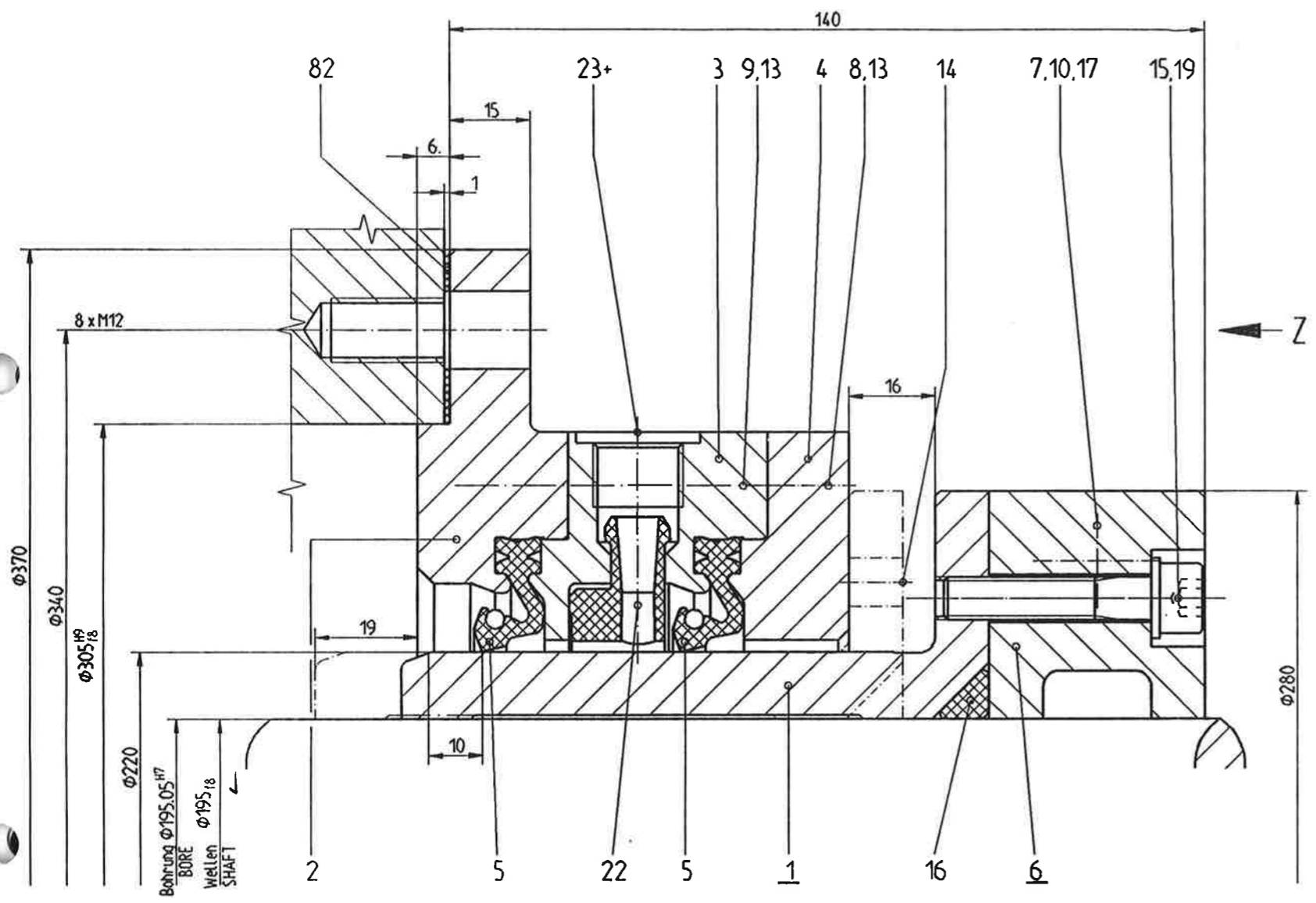
| | |
|-----------|------------------|
| 466 h8 | 0 -0.097 |
| 435 i8 | -0.068 -0.165 |
| 435 H9 | +0.155 0 |
| 290.05 H7 | +0.052 0 |
| 290 i8 | -0.056 -0.137 |
| Passung | Abmaße |

Our records and data are subject to full protection under the law. Unauthorized reproduction, complete or in extract from, as well as passing on of some or disclosing its contents to third parties is strictly prohibited. For granted patents we reserve all rights under para 7 of the German patent law.
BLOHM+VOSS AG

| | | | |
|---------------------------------|--|---|--|
| Maßstab -/- | | WEIGHT: 99.8 KG | |
| SIMPLEX-COMPACT SEAL TYPE: SC2C | | Hintere Abdichtung, Gr. 330 AFT SEAL, SIZE 330 | |
| SAC:3-359-0119-000.0 | | Blatt | |
| Blatt | | Bl. | |

| | | | |
|-------|----------|-------|------|
| Zust. | Anderung | Datum | Name |
| | | | |
| | | | |
| | | | |

| | | |
|--------------------------|----------|-------|
| Bearb. | Datum | Name |
| Gepr. | 12.07.94 | BESKE |
| Norm | | |
| Abt.: MS 22 | | |
| BLOHM+VOSS AG Hamburg | | |



+ : Schmieroelanordnung siehe Zeichnung Nr: SAZ:4-195-1947-000.0
LUB. OIL ARRANGEMENT SEE DRAWING NR:

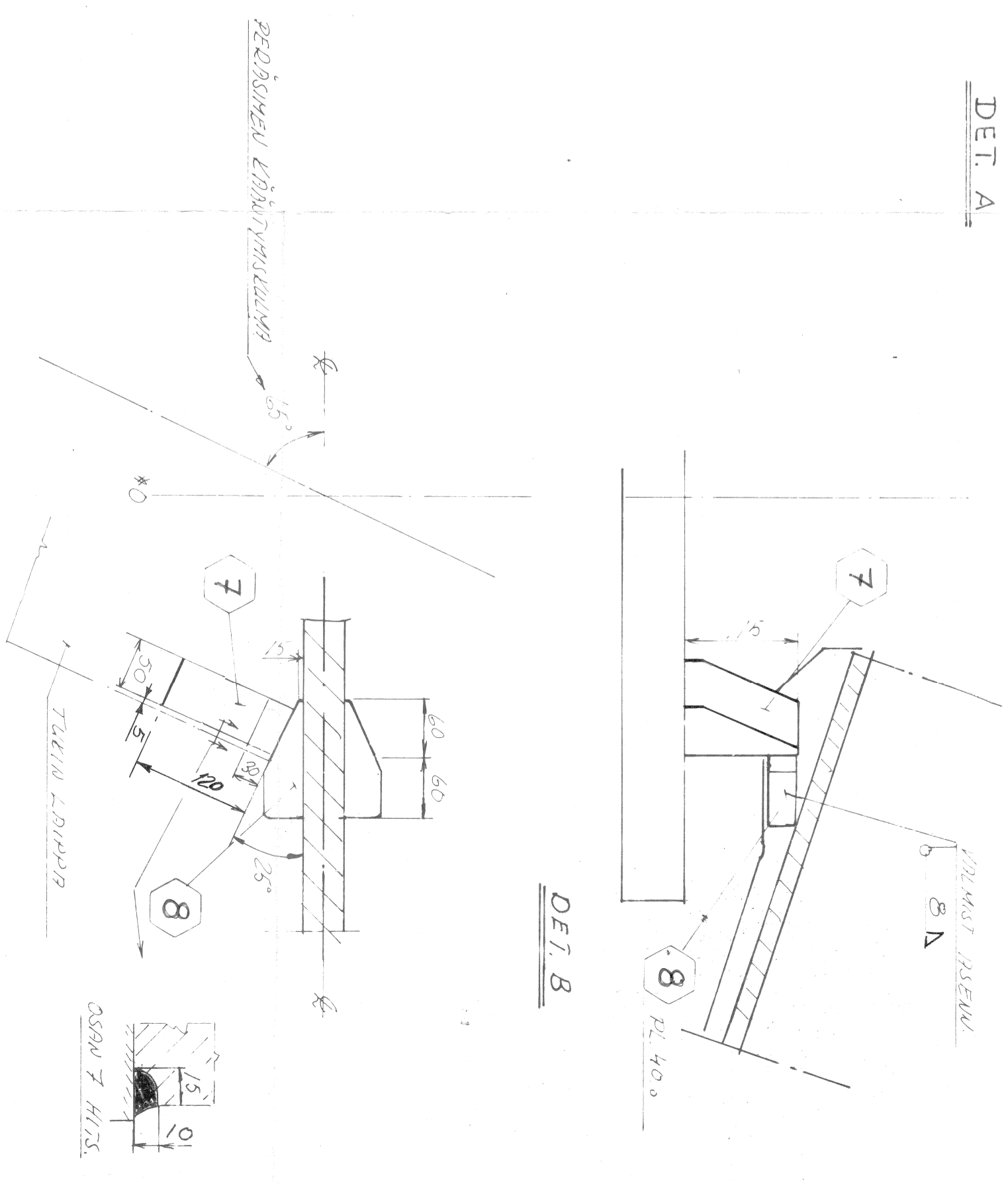
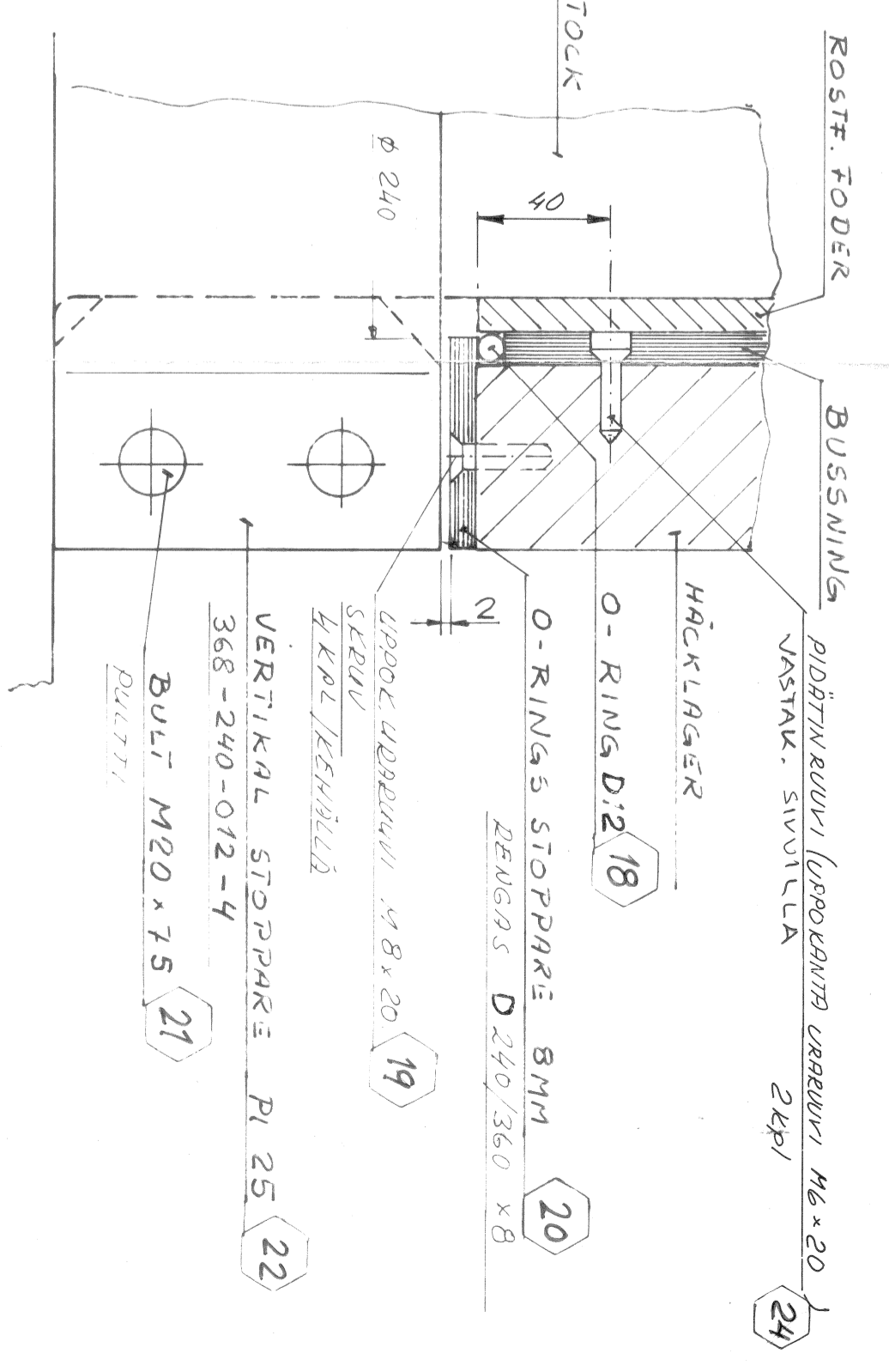
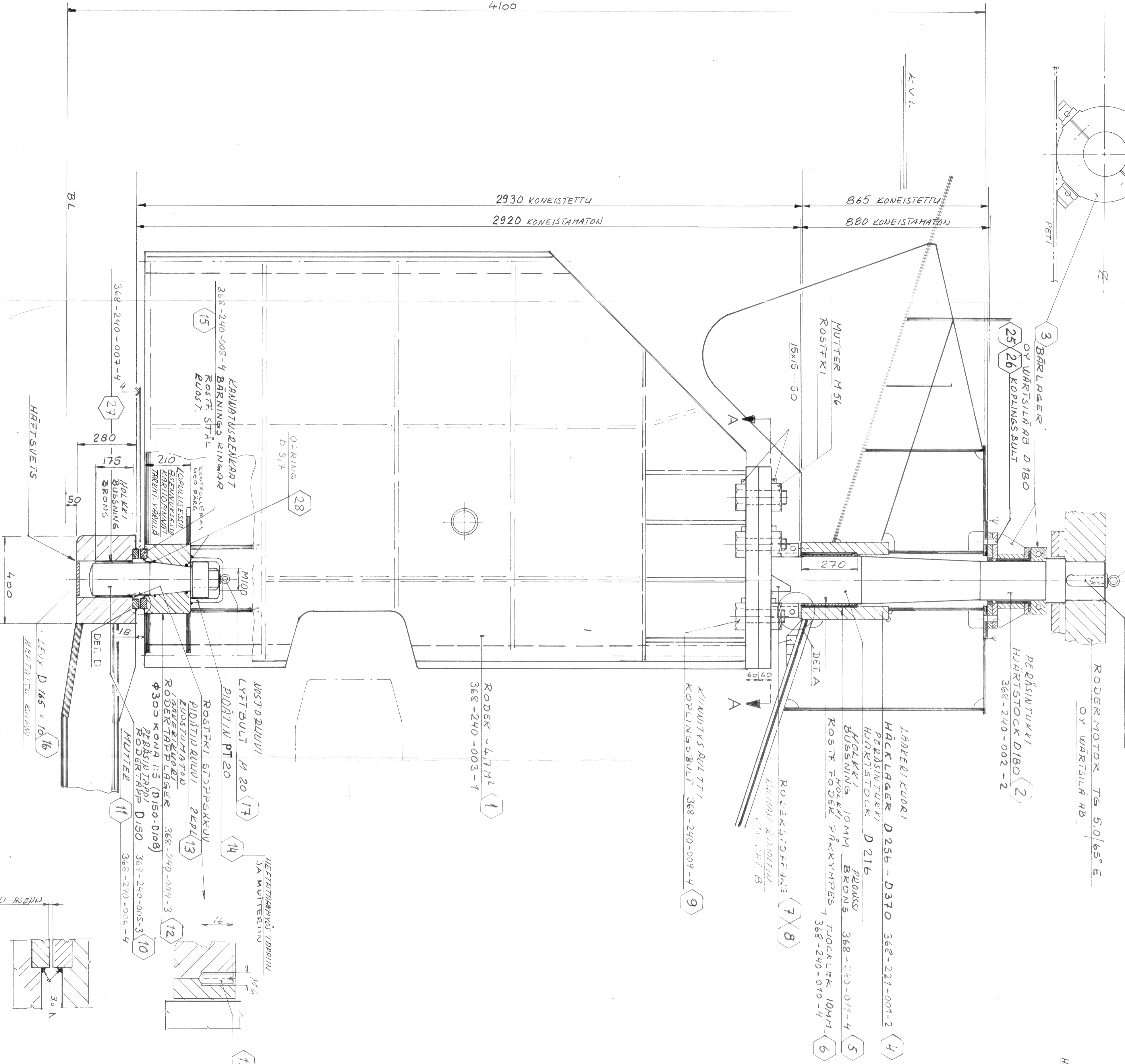
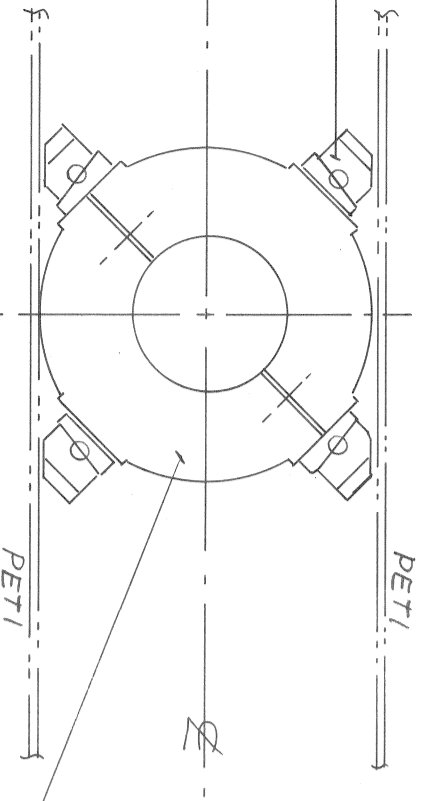
Nur zum Transport FOR TRANSPORT ONLY POS 20,21

| | |
|-----------|------------------|
| 305 18 | -0.056 -0.137 |
| 305 H9 | +0.130 0 |
| 195.05 H7 | +0.046 0 |
| 195 18 | -0.050 -0.122 |
| Passung | AbmaÙe |

Our records and data are subject to full protection under the law. Unauthorized reproduction, complete or in extract form, as well as passing on of same or disclosing its contents to third parties is strictly prohibited. For granted patents we reserve all rights under para 7 of the German patent law.
BLOHM+VOSS AG

| | | | | | | | | | |
|--------------------------|--|----------|--|-------|--|-------------|--|---|-----------------|
| Zust | | Anderung | | Datum | | Name | | Maßstab -/- | WEIGHT: 35.4 KG |
| Bearb. | | Gepr. | | Norm | | Abf.: MS 22 | | SIMPLEX-COMPACT SEAL TYPE: SC2Z | |
| 12.07.94 | | BESKE | | | | | | Vordere Abdichtung, Gr. 220 FORWARD SEAL, SIZE 220 | |
| BLOHM+VOSS AG Hamburg | | | | | | | | SAC:3-454-0103-000.0 | |
| | | | | | | | | Blatt BL. | |

HUOM! LUUKUTUSPALOUEV
PAIKKA

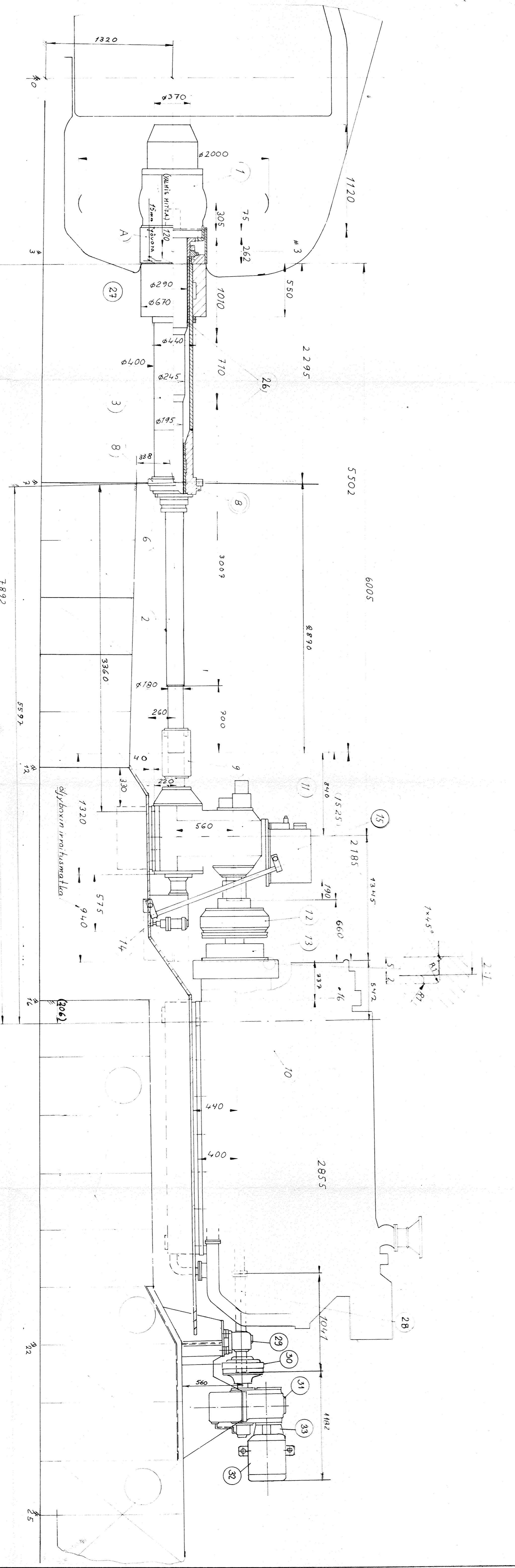


KLASS: DNY + IAI CAR FERRY B.K.SHELTERED EO ICE AI
FINSK ISÄGIFTSKLASS IA

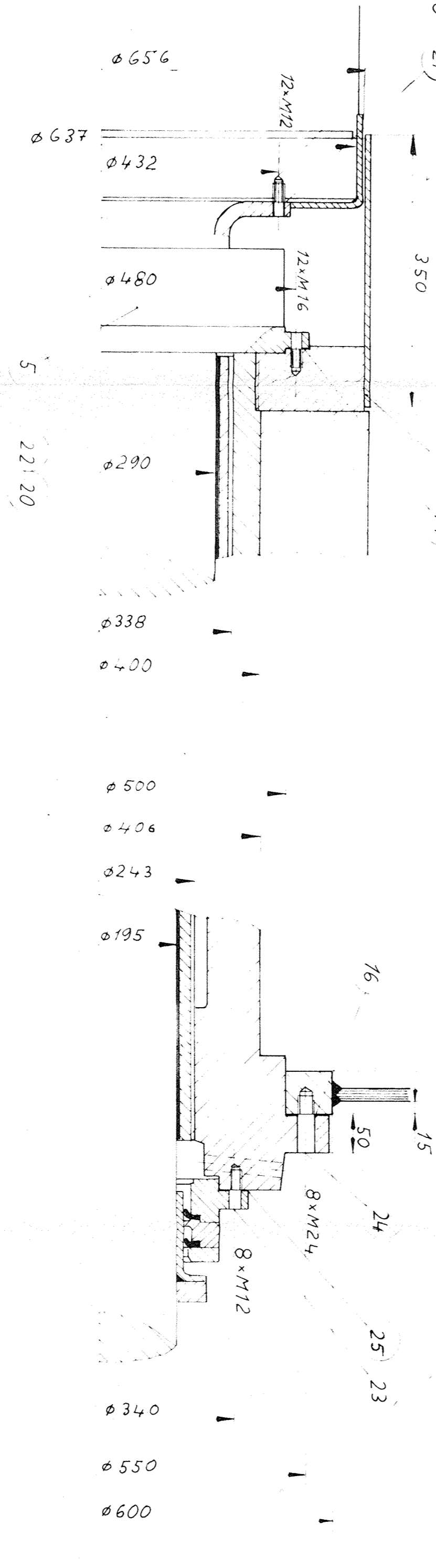
| | |
|------|-----------------|
| OHJE | 368-240-001-1/A |
| OHJE | 368 |

| | | | |
|------|-----------------|------|-----|
| OHJE | 368-240-001-1/A | OHJE | 368 |
| OHJE | 368-240-001-1/A | OHJE | 368 |

KONEISTUSMERKINNÄT SIS MUKAAN
Tyypillisiä laitteita viiteilmoituksena ilmoitettuna heti piirustuskonttoriin



Källövy on perussivon suuntainen
 akselilla ja nousee 9 mm / kääntäällä (6000 mm)
 akselilla sijasta 9 mm / 4 m (6000 mm)



T L
 KONEISTUSMERKINNÄT SFS MUKAAN
 Työpöytäluettelusta viiteilijöistä ilmoitettava heti pituusluokkien

| YHYSKUNTA | OSASTO | ASENTELUPAIKKA | ASIAKAS | PROJEKTI |
|--------------------|---------------|----------------|---------------|---------------|
| VALMINTA | ASETELUPAIKKA | ASETELUPAIKKA | ASETELUPAIKKA | ASETELUPAIKKA |
| LAIVATEOLLISUUS OY | ASETELUPAIKKA | ASETELUPAIKKA | ASETELUPAIKKA | ASETELUPAIKKA |
| | ASETELUPAIKKA | ASETELUPAIKKA | ASETELUPAIKKA | ASETELUPAIKKA |
| 120 | 368-763-301-1 | 368 | | |
| | | | | |
| | | | | |
| | | | | |
| | | | | |

Anbud "m/s Knipan dockning 2018"

Bilaga 10

D.nr. ÅLR 2018/4762

Endast gul och gråmarkerade fält skall ifyllas av anbudsgivare. Kolumnen "utvärderingsfaktor" används bara vid anbudets utvärdering och skall inte ses som riktgivande tidsåtgång eller motsvarande. Kolumn "Anbuds utvärderingssumma" är summa av "anbud" multiplicerat med "utvärderingsfaktor" och används vid utvärdering av inkomna anbud.

Anbudsgivare:

Postadress:

Kontaktperson:

e-mail:

FO-nummer:

Tel.:

Tel.:

Dockningstid (Datum):

Anbudspriser

| | | Anbud | Utvärderingsfaktor | Anbuds utvärderingssumma |
|-----|--|---------|--------------------|--------------------------|
| 101 | Indockning och utdockning | € | 1 | 0 |
| 102 | Dockhyra | €/dygn | 10 | 0 |
| 103 | Allmän service | | | |
| | Landgång | €/styck | 1 | 0 |
| | Sopcontainer för avfall inklusive omhändertagande | €/m3 | 1 | 0 |
| | Sopcontainer för köksavfall inklusive omhändertagande | €/m3 | 1 | 0 |
| | Omhändertagande av tomma färgburkar | €/st | 40 | 0 |
| | Omhändertagande av övrigt måleriavfall | €/m3 | 1 | 0 |
| | Omhändertagande av spillolja | €/m3 | 1 | 0 |
| | Tömning av spillolja, timhyra för arbete med sugbil inklusive en man | €/h | 2 | 0 |
| | Tömning av bilgar, timhyra för arbete med sugbil inklusive en man | €/h | 4 | 0 |
| | Omhändertagande av oljehaltigt vatten (Bilgevatten, sludge) | €/m3 | 2 | 0 |
| | In-/ur koppling av brandledning till fartyget | €/st | 1 | 0 |
| | In-/ur koppling av kylvatten till fartyget | €/st | 1 | 0 |
| | Leverans av kylvatten (destillerat) | €/m3 | 1 | 0 |
| | In-/ur koppling av färskvatten till fartyget | €/st3 | 1 | 0 |
| | Leverans av färskvatten | €/m3 | 25 | 0 |
| | Tömning av svart-/ gråvatten, timhyra för arbete med sugbil inklusive en man | €/h | 4 | 0 |
| | Omhändertagande av svart- och gråvatten. | €/m3 | 8 | 0 |
| | In-/ur koppling av tryckluft | €/st | | 0 |
| | Leverans av tryckluft. | €/dygn | | 0 |
| | Brandvakt | €/h | 24 | 0 |
| 104 | Inkoppling av landströmsel. | € | 1 | 0 |
| | Pris på förbrukningsel | €/kWh | 3 200 | 0 |
| 105 | Hyra lyftkran | €/h | 8 | 0 |
| 106 | Hyra av cherrypicker vid målning och blåstring | €/h | 16 | 0 |

| | | | | |
|-----|---|-----------|-----|---|
| 107 | Timdebitering för oplanerade tillägsarbeten arbeten | | | |
| | Övertid vardag | % | | 0 |
| | Övertid helgdag | % | | 0 |
| | Svetsare | €/h | 15 | 0 |
| | Mekaniker | €/h | 40 | 0 |
| | Rörmontör | €/h | 30 | 0 |
| | Målare | €/h | 16 | 0 |
| | Elektriker | €/h | 8 | 0 |
| | Brandvakt | €/h | 40 | 0 |
| | Städare | €/h | 32 | 0 |
| 201 | Tvättning av botten med högtryckstvätt | | | |
| | Undervattensropp, bootop, sjövattnintag och avbärarlist 810 m², Fast pris | € | 1 | 0 |
| | Tillägg för bevaxning på undervattensropp | €/m² | 150 | 0 |
| 202 | Hel blästring av undervattensropp och bootop | Fast pris | 1 | 0 |
| 203 | Punktblästring botten och sjövattnintag | | | |
| | Spot a`0,5/m2 | €/spot | 50 | 0 |
| | Punktblästring småskador | €/h | 16 | 0 |
| 204 | Sandsvepning botten | | | |
| | Fast pris inklusive förbrukningsmaterial för undervattensropp och bootop | Fast pris | 1 | 0 |
| | Sandsvepning mindre ytor | €/m2 | 150 | 0 |
| 205 | Hel målning av undervattensropp, bootop och avbärarlist | Fast pris | 1 | 0 |
| 206 | Fläck målning av undervattensropp, bootop, och avbärarlist | €/m² | 300 | 0 |
| 207 | Helmålning av bootop och avbärarlist | € | 1 | 0 |
| 208 | Sjövattnintag galler | € | 1 | 0 |
| 209 | Sjövattnintag | | | |
| | Slipning | €/h | 6 | 0 |
| | Målning | €/h | 6 | 0 |
| 210 | Målning av lastmärke och åmningar | € | 1 | 0 |
| 211 | Spolning av fartyget | € | 1 | 0 |
| 212 | Målning av vitfärg på fartygssidor | €/m2 | 40 | 0 |
| 213 | Recess för klaffhydraulik blästras och målas | | | |
| | Tvättning och rengöring av gammalt fett och hydraulolja före blästring | €/h | 8 | 0 |
| | Blästring av recess | €/h | 8 | 0 |
| | Målning av recess | €/h | 8 | 0 |
| 214 | Salongsventiler | | | |
| | Slipning | €/h | 16 | 0 |
| | Målning | €/h | 8 | 0 |
| | Demontering/montering | €/h | 64 | 0 |
| 215 | Svartvattentank | | | |
| | Tanken spolas ren invändigt | €/h | 8 | 0 |
| | Arbete med sugbil inklusive en man | €/h | 8 | 0 |
| | Reparationsmålning och slipning efter behov, avgörs på plats | €/h | 32 | 0 |
| 216 | Grävattentank 9,2 m3 | | | |
| | Tanken spolas ren invändigt | €/h | 8 | 0 |
| | Arbete med sugbil inklusive en man | €/h | 8 | 0 |
| | Reparationsmålning och slipning efter behov, avgörs på plats | €/h | 16 | 0 |
| 217 | Botten pluggar | €/st | 4 | 0 |
| 301 | Svetsning utvändigt undervattensropp | €/h | 16 | 0 |
| 302 | Montering av ventilationsgaller | | | |
| | Demontering/montering | €/h | 12 | 0 |
| | Slipning av rost | €/h | 8 | 0 |
| | Målning | €/h | 4 | 0 |
| | Cherrypicker | €/h | 8 | 0 |

| | | | | |
|-----|--|------|----|---|
| 303 | Kavitationsplåt skedda | | | |
| | Gamla plåten skärs loss och ny monteras | €/h | 16 | 0 |
| | Material för ny plåt | €/kg | 15 | 0 |
| 304 | Maskinrum ventilationskanal | | | |
| | Demontering och montering av ventilationsgaller | €/h | 32 | 0 |
| | Blåstring av utrymmet | €/h | 8 | 0 |
| | Målning, maskering och täckning | €/h | 20 | 0 |
| | Reparation av brandspjäll, mekaniker | €/h | 12 | 0 |
| | Svetsarbete | €/h | 6 | 0 |
| | Byggnad och avlägsnande av arbetsställning (inklusive dygns hyra) | €/h | 12 | 0 |
| 305 | Zinkanoder | | | |
| | 2 kg | €/st | 4 | 0 |
| | 3,5 kg | €/st | 6 | 0 |
| | 5 kg | €/st | 12 | 0 |
| | 7,5 kg | €/st | 12 | 0 |
| | Byte/komplettering av zinkanoder sjövattenkistor 7,5 kg | €/st | 8 | 0 |
| 401 | Indikering av huvudmotor vevaxel | € | 1 | 0 |
| 501 | Mätning av yttre Simplex hylstättning | € | 1 | 0 |
| 502 | Yttre Simplex hylstättning | | | |
| | Pris för montör och mekaniker | €/h | 72 | 0 |
| | Byggnad av arbetsställning (hyra ska ingå i priset för byggnad och demontering av ställning) | €/h | 8 | 0 |
| | Demontering och montering av ropeguard. | € | 1 | 0 |
| 503 | Roderspel | € | 1 | 0 |
| 504 | Provtryckning av roder | | | |
| | Fast pris | € | 1 | 0 |
| | Reparationssvetsning av rodret | €/h | 16 | 0 |
| 505 | Byte av ankarkätting | | | |
| | Gamla ankarkättingen monteras bort och ny monteras tillbaks, swirvel fixas upp | €/h | 16 | 0 |
| | Rengöring av ankarbox | €/h | 6 | 0 |
| | Uppmärkning av ankarkätting schackel | €/h | 16 | 0 |
| 601 | Bottenventiler | | | |
| | ND | 20 | 2 | 0 |
| | | 32 | 2 | 0 |
| | | 40 | 1 | 0 |
| | | 50 | 1 | 0 |
| | | 80 | 4 | 0 |
| | | 125 | 1 | 0 |
| | | 150 | 2 | 0 |
| 602 | Öppning och stängning av manluckor | €/st | 4 | 0 |
| 603 | Packningar till manluckor | | 4 | 0 |

Underskrift

Namnförtydligande

Datum: