

## Protokoll fört vid enskild föredragning

Infrastrukturavdelningen  
Transportbyrån, I2

Beslutande  
Minister  
Camilla Gunell

Föredragande  
Biträdande avdelningschef  
Niklas Karlman

Justerat  
Omedelbart

---

### Nr 23

Samarbetsplan gällande fartygsolje- och  
fartygskemikalieolycka  
ÅLR 2025/2213

#### Beslut

Beslöts omfatta samarbetsplan mellan Västra Finlands Sjöbevakningssektion, Ålands Räddningsmyndighet samt Ålands landskapsregering enligt **bilaga 1, I225E22**.

#### Motivering

Ledningsansvaret för bekämpning av miljöskador till havs regleras av Republikens presidents förordning (255/2024) om Gränsbevakningens uppgifter på Åland samt Landskapslagen om bekämpande av oljeskador (1977:16). För att kunna bekämpa eventuella skador effektivt, har en samarbetsplan mellan berörda parter uppgjorts.

---



ÅLANDS  
RÄDDNINGSMYNDIGHET



**SAMARBETSPLAN  
mellan**

**VÄSTRA FINLANDS SJÖBEVAKNINGSSSEKTION  
ÅLANDS RÄDDNINGSMYNDIGHET  
ÅLANDS LANDSKAPSREGERING**

**FARTYGSOLJE- OCH FARTYGSKEMIKALIEOLYCKA**

## Innehåll

1. Planområdena .....	3
1.1. Allmänt ledningsansvar på planområdet .....	3
1.2. Planområdets riskanalys .....	4
1.3. Plan för prestationsförmågans upprätthållande och utveckling .....	4
2. Räddningsverksamhetens arrangemang på sjöområdet .....	4
2.1. Gränsbevakningsväsendets uppgifter .....	5
2.2. Räddningsväsendets uppgifter .....	6
3. Alarmering, lägesbild och kommunikation .....	7
3.1. Alarmering .....	7
3.2. Lägesbildens produktion, upprätthållande och informationsdelning .....	7
3.3. Kommunikation .....	7
4. Informering .....	7
5. Utredning av miljöskador .....	8
6. Andra aktörer på planområdet .....	8
6.1. Miljömyndigheternas roll .....	8
6.2. Hamnar .....	8
6.3. Innehavarna av oljelager .....	9
6.4. Frivilliga .....	9
7. Planens ikraftträdande och kontroll .....	10

## BILAGOR

### BILAGA Y Riskanalys

### BILAGA X Tabell över ledningsansvar

## 1. Planområdena

Ålands sjöområde är uppdelat i två planområden för att effektivt kunna bekämpa miljöskador oberoende av administrativa gränser; inom och utanför fartområde II.

Gränserna för de två områdena är presenterade i planens bilagor. Verksamheten planeras så sätt att det är möjligt att bekämpa miljöskador effektivt oberoende av gränsområden.

### 1.1. Allmänt ledningsansvar på planområdet

Ledningsansvaret för bekämpning av miljöskador till havs regleras av Republikens presidents förordning (255/2024) om Gränsbevakningens uppgifter på Åland (nedan *överenskommelseförordningen*) samt Landskapslagen om bekämpande av oljeskador (1977:16). Gränsbevakningen ansvarar för ledningen av operationer utanför inrikes fartområde II, medan räddningsmyndigheten ansvarar inom detta område. Gränserna för fartområde II har fastställts i Trafiksäkerhetsverkets föreskrift gällande sjösäkerhet TRAFI/7106/03.04.01.00/2010 vilken utfärdats med stöd av 82 § i lagen om fartygs tekniska säkerhet och säker drift av fartyg (1686/2009). Gränsbevakningsväsendet ansvarar för uppdragets allmänna ledning, ifall operationen i bekämpning av miljöskada har orsakats utanför inrikes fartområde II. Allmänna ledningsansvaret hör till räddningsmyndigheten, ifall operationen i bekämpning av miljöskada utförs inom inrikes fartområde II. Man kan avvika från den överenskomna gränsen för allmänna ledningsansvaret från fall till fall mellan räddningsmyndigheten och sjöbevakningssektionen på så sätt att ledningsansvaret går till den parten som har bättre förutsättningar att leda och agera på olycksområdet. Förslaget om ändring i ledningsansvar görs av den part som enligt avtalet har ledningsansvaret.

På grund av uppdragets natur eller rådande omständigheter kan man särskilt komma överens om allmänna ledningsansvaret av parallella bekämpningsoperationer från fall till fall mellan samarbetsavtalets parter. Ledningsansvarets gränser har presenterats på kartunderlag i dokumentens bilagor.

Allmänna ledningsansvaret för en operation i bekämpning av miljöskada hör i princip till samma myndighet under hela uppdraget, fastän utsläppet rör sig på grund av omständigheterna till den andra myndighetens område. Om det ändå konstateras vara nödvändigt, kan man när situationen framskrider flytta allmänna ledningsansvaret från en myndighet till en annan. Till exempel i en situation där det inte har utförts bekämpning på hav i flera dygn, kan man flytta allmänna ledningsansvaret från Gränsbevakningsväsendet till räddningsmyndigheten.

Myndigheten som leder räddningsverksamheten (Räddningsmyndigheten, Gränsbevakningsväsendet) anmäler till den andra parten även om mindre uppdrag i bekämpning av miljöskador som utförts med egen organisation på sjöområdet.

Ledningsansvarets gräns fastställer inte beredskapens gräns. Gränsbevakningsväsendet och räddningsmyndigheten förbereder sig att agera i bekämpningsuppgifter på båda sidorna av ledningsansvarets gräns, enligt sina prestationsförmågor. Man bör beakta att de båtar som oljeskyddet på Åland besitter, är huvudsakligen besiktade att

operera på inrikes fartområde I. Endast oljebekämpningsfartyget m/s Svärtan är besiktad för trafik i inrikes fartområde III.

I enlighet med överenskommelseförordningen svarar Gränsbevakningsväsendet för anskaffning och underhåll av materielen för bekämpning av fartygsoljeskador och fartygskemikalieolyckor som används utanför fartområde II. Landskapet Åland svarar för kostnaderna för upplagring av materiel för bekämpning av fartygsoljeskador och fartygskemikalieolyckor till havs på åländskt område.

## **1.2. Planområdets riskanalys**

Riskanalyser utarbetas i samarbete mellan avtalsparterna och uppdateras regelbundet. Analyserna baseras på bl.a. operativa riskanalyser, hotbedömningar, AIS-data och lokal kännedom. En riskanalys finns som bilaga (Y) till detta dokument.

## **1.3. Plan för prestationsförmågans upprätthållande och utveckling**

En övnings-, underhålls- och utvecklingsplan utarbetas för att säkerställa hög prestationsförmåga. Planen baseras på nationella strategier, regionala riskanalyser och lokala förhållanden.

En regional samarbetsgrupp grundas och sammankommer till möte minst en gång om året. I samarbetsgruppen finns representanter från Västra Finlands Sjöbevakningssektion, Ålands Räddningsmyndighet samt Ålands Landskapsregering. Vid behov kan även representanter från övriga myndigheter och organisationer bjudas in till gruppens sammankomster. Mötet sammankallas av gruppens representant från Västra Finlands sjöbevakningssektion.

## **2. Räddningsverksamhetens arrangemang på sjöområdet**

Vid bekämpning av olje- och fartygskemikalieolyckor till havs utnämner Gränsbevakningen ledaren för räddningsverksamheten om olyckan sker till havs. Räddningsmyndigheten leder insatser i skärgården och nära kusten.

Gränserna för allmänna ledningsansvaret är beskrivna i riskanalys-bilagorna av det här avtalet. Om en fartygsoljeskada sker mellan gränslinjen och kusten, har räddningsmyndigheten det allmänna ledningsansvaret. Om en skada har fått sin början mellan gränslinjen och ekonomiska zonens gräns, har Gränsbevakningsväsendet det allmänna ledningsansvaret. I bekämpningsoperationen stöder Gränsbevakningsväsendet och räddningsmyndigheten varandra oberoende av ledningsansvaret.

Gränsen för allmänna ledningsansvaret är inte samma sak som gränsen för bekämpningens ansvarsområde. Räddningsmyndigheten har allmänna ledningsansvaret i fartygsoljeolyckor som sker nära stranden, och larmandet av de resurser som behövs för

att utföra räddningsåtgärderna är räddningsmyndighetens ansvar. I händelse av en stor olycka kan resurserna innehålla förutom räddningsmyndighetens egna resurser också bl.a. enheter från Gränsbevakningsväsendet och Gränsbevakningsväsendets kommersiella avtalsfartyg.

Vid en stor fartygsolycka finns det vanligtvis två räddningsledare: sjöbevakningssektionen utnämner en räddningsledare för bekämpning på öppet hav, och räddningsmyndigheten utnämner en egen räddningsledare för oljebekämpning som sker nära kusten. För att helheten och nödvändiga användningen av resurser kan planeras så att de stöder hela operationen, krävs det tätt samarbete av myndigheterna i jobbet för att koncentrera prestationsförmågorna.

I samarbetssituationer med två räddningsledare, är allmänna ledaren i princip den myndighet på vars område bekämpningen av miljöskador startar. Man kan också komma överens om allmänna ledningsansvaret även på andra sätt, om det är ändamålsenligt till exempel i samband med olyckor som sker vid gränsen av olika ansvarsområden. Myndigheten som har allmänna ledningsansvaret planerar användningen av resurserna på så sätt att operationens gemensamma mål uppfylls på bästa möjliga sätt. När det gäller samarbetsuppgifter, har allmänna ledaren ansvaret för att samordna verksamheten samt att förmedla lägesbilden.

Räddningsledaren kan larma en särskild ledningsgrupp för att stöda beslutsfattandet. Man kan dessutom kalla in en sakkunnig i miljöskydd från ÅMHM till ledningsgruppen. Ledningsgruppen för sjöräddningsdistriktet med nödvändig sammansättning fungerar som stöd för sjöbevakningssektionens verksamhet i operationer ledda av Gränsbevakningsväsendet. Räddningsmyndigheten kan i sin ledningsverksamhet dessutom dra nytta av ledningsgruppen för sjöräddningsdistriktet på ett sätt som man kommer överens om i situationen.

För att tydliggöra räddningsverksamhetens ledningsansvar har man utarbetat en plan, med vilken man strävar att påskynda startandet av räddningsverksamheten speciellt i början av otydliga räddningsuppgifter. (Bilaga X).

Västra Finlands sjöbevakningssektionens ledningscentral fungerar som internationella verksamhetens kontaktpunkt. Gällande internationellt samarbete stipuleras i internationella överenskommelser och bilaterala avtal med grannländerna. I situationer där ledningsansvaret ligger hos Räddningsmyndigheten är det efter övervägande från och på begäran av landskapets myndigheter som VFSBS ledningscentral kan begära om internationell assistans. Med tanke på Ålands geografiska läge är den svenska Kustbevakningen en viktig samarbetspartner vid en större miljöskyddshändelse.

## **2.1. Gränsbevakningsväsendets uppgifter**

Gränsbevakningen förbereder sig för att leda räddningsverksamheten och stödjer räddningsmyndigheten med resurser, lägesbild och kommunikation.

Gränsbevakningsväsendet förbereder sig att leda räddningsverksamheten i fartygs-olje- och fartygskemikalieolyckor på sitt område samt förbereder sig för bekämpningsåtgärder på hela havsområdet tillsammans med räddningsmyndigheten.

Gränsbevakningsväsendet ordnar mellanlagring av uppsamlad olja till havs (flytande mellanlager) samt skickar uppsamlingstankarna till mottagningsplatser enligt oljebekämpningsplaner.

Under uppgiften stöder Gränsbevakningsväsendet räddningsmyndigheten som leder operationen bl.a. enligt följande:

- Delar ut och uppdaterar lägesbilden i samarbete med räddningsmyndigheten
- Ger sina enheter för att användas av räddningsledaren som räddningsmyndigheten utnämnt.
- Tillhandahåller andra nödvändiga resurser för räddningsledaren
- Skickar vid behov en förbindelseofficer till räddningsmyndighetens ledning. Om man inte kan skicka en förbindelseofficer, kan man sköta kommunikationen via videokonferens

## **2.2. Räddningsmyndighetens uppgifter**

Landskapsregeringen har myndighetsansvaret för oljeskydd på Åland, men har med Räddningsmyndigheten avtalat om samverkan i frågor som rör oljeskadebekämpning varvid funktionen "oljeskademyndighet" reglerats i och med att räddningschef erhållit befogenhet som ställföreträdande oljeskyddschef.

Räddningsmyndigheten leder därmed insatser inom sitt område och samordnar frivilliga och andra aktörer. De ansvarar också för mellanlagring och slutlig placering av oljigt avfall.

Räddningsmyndigheten är beredd att delta i räddningsverksamheten på havsområdena tillsammans med Gränsbevakningsväsendet. Räddningsmyndigheten leder sin organisation samt andra aktörer som är underordnade räddningsledaren på deras område, och sköter annat upprätthållande av räddningsberedskapen på sitt område i enlighet med Räddningslag (2006:106) för landskapet Åland. När uppdraget kräver, leder räddningsmyndigheten även bekämpningsorganisationen som bildats av frivilliga personer/organisationer i enlighet med allmänna ledarens beslut.

I sina oljebekämpningsplaner inkluderar räddningsmyndigheten mellanlagringen och slutliga placeringen av oljehaltigt avfall på sitt område.

Räddningsmyndigheten stöder Gränsbevakningsväsendet inom ramen för sina resurser i bekämpning av miljöskada på öppet hav bl.a. enligt följande:

- Skickar vid behov ett befäl till Ålands Sjöbevakningsstation eller till Sjöräddningscentralen. Om man inte kan skicka ett befäl, kan man sköta kommunikationen via videokonferens

- Tillhandahåller andra nödvändiga resurser för räddningsledaren

### **3. Alarmering, lägesbild och kommunikation**

#### **3.1. Alarmering**

Enheterna larmas till uppdraget enligt normal larmpraxis. Gränsbevakningsväsendets enheter larmas enligt anvisningarna från ledningscentralen vid Västra Finlands sjöbevakningssektion. Räddningsmyndighetens enheter larmas till uppdraget genom alarmcentralen. Det jourhavande befälet från räddningsmyndigheten som har larmats, kontaktar ledningscentralen vid Västra Finlands sjöbevakningssektion och försäkras sig om uppdragets innehåll och vem som har ledningsansvaret.

#### **3.2. Lägesbildens produktion, upprätthållande och informationsdelning**

De enheter som är verksamma på området producerar lägesbilden med hjälp av satellitbilder och luftfartyg. Lägesbilden från området sammanfattas i MERT-datasystemet. Lägesbilden upprätthålls i aktörernas ledningscentraler. Fram till att landskapets aktörer fått fullständiga MERT-rättigheter, ansvarar Gränsbevakningens förbindelseofficer för inmatningarna i systemet. När avtalsparterna har fått information om ovisshetsläge eller något liknande, delar de information sinsemellan så att båda organisationerna kan snabbt starta lämpliga förberedelserna inför den förutsedda olyckan.

MERT-systemet används för att dela lägesbilden. Lägesbilden kompletteras med hjälp från förbindelseofficerarna. Vid behov kan man till ledningsgruppen kalla företrädare från aktörerna som agerar i bekämpningsuppgifter, eller företrädare från haveristens rederi.

#### **3.3. Kommunikation**

Vid bekämpning av miljöskador bestämmer uppdragets räddningsledare om kommunikationen. När det gäller samarbetssituationer, är det räddningsverksamhetens allmänna ledare som bestämmer. Första insatsens radiotrafik gällande bekämpning av miljöskador sker preliminärt i VIRVE-nätets regionala MYND SAM-samtalsgrupper.

### **4. Informering**

Räddningsverksamhetens allmänna ledare ansvarar för att informera om uppdraget. Organisationerna kommunicerar om sin egen verksamhet till allmänheten enligt riktlinjer från den allmänna ledaren.



## 5. Utredning av miljöskador

Räddningsmyndigheten informerar Gränsbevakningsväsendet om de olje- och kemikalieobservationer till sjöss som man mottagit. En eventuell administrativ utredning och påföljd genomförs av Gränsbevakningsväsendet, emedan en eventuell brottsprocess kan skötas av Ålands polismyndighet eller Gränsbevakningen.

Utredningen av miljöskador är utgångsmässigt ordnad på så sätt att Gränsbevakningsväsendet ansvarar för utredningen av utsläpp från fartyg till vatten på havsområden (inom Gränsbevakningsväsendet har det enats om att Västra Finlands sjöbevakningssektion sköter utredningarna) och Polisen ansvarar för utredningen av utsläpp från land till vattnet.

## 6. Andra aktörer på planområdet

### 6.1. Miljömyndigheternas roll

Miljömyndigheterna bistår med expertis och information om skyddsvärda objekt och skadliga ämnens beteende. De är också involverade i planeringen av bekämpningsinsatser.

Räddningsledaren ansvarar för att hålla kontakt med miljömyndigheterna. En sakkunnig i miljöskydd ska kallas till ledningsgruppen. När man planerar och utför bekämpning ska man dra nytta av miljömyndigheternas expertis om skadans påverkan samt om hur skadliga ämnen beter sig. Miljömyndigheterna har detaljerad information om de objekt som kräver extra skydd på området eller har skör natur. Lokala miljömyndigheter ska kopplas till planeringsarbetet för bekämpning av miljöskador.

Räddningsmyndigheten på området sköter samarbetet med Ålands Miljö- och Hälsovårdsmyndighet (ÅMHM).

ÅMHM kan kontaktas dygnet runt på tel 0457-3450515

När det gäller miljöskador fungerar ÅMHM som miljöskakkunnig och ser till att kontakten får information från datasystemen bl.a. för att förhindra större miljöskada eller för att begränsa skadan. Räddningsmyndigheterna ska kontakta journumret i följande fall:

- det finns uppenbar risk för allvarlig miljöskada
- det behövs hjälp från sakkunniga för att värdera och begränsa miljörisken
- om möjligt innan t.ex. uppgrävande av jord eller uppdamning av diken

### 6.2. Hamnar

Räddningsmyndigheten ansvarar för övervakningen av oljebekämpningsberedskap vid planområdets stora hamnar enligt Räddningslagen för landskapet Åland. Dessa har sina egna utarbetade förberedelseplaner. De kommersiella hamnarna förbereder

sig även på att erbjuda stöd- och servicefunktioner för fartygsenheter som deltar i oljebekämpningsuppdraget.

### **6.3. Innehavarna av oljelager**

Innehavare av oljelager är skyldiga att ha nödvändig bekämpningsmateriel och utbildad personal tillgänglig.

Alla som lagrar minst 100 000 liter olja på samma lagerområde är förpliktade att anskaffa redskap och förnödenheter för bekämpning av oljeskada och sörja för att personal som vet hur man använder utrustningen finns till hands<sup>1</sup>.

### **6.4. Frivilliga**

Räddningsmyndigheten koordinerar frivilliga insatser och fastställer resursbehovet för dessa.

Räddningsledaren fastställer hur frivilliga aktörer används i räddningsuppdraget. Det är räddningsledarens uppgift att fastställa resursbehovet för frivilliga aktörer samt att föregripande anmäla behovet till ledningen av frivilliga aktörer (s.k. förhandsanmälan) för att försäkra kontinuerlig frivilligverksamhet.

---

<sup>1</sup> 6§ Landskapslag (1977:16) om bekämpande av oljeskador.

## 7. Planens ikraftträdande och kontroll

Planen är i kraft tillsvidare och vid behov granskas den särskilt. Parternas företrädare har årliga möten om planens övervakning och uppdateringar. Uppdateringen av riskanalysbilagorna kräver ingen skild underskriftsprocess, utan parterna kommer överens om uppdateringarna. Parterna bestämmer om planens distribution inom sin organisation.

Underskrifter

Åbo dd.mm.åååå

Västra Finlands sjöbevakningssektion

Ålands räddningsmyndighet

---

Titel      Namn

---

Titel      Namn

Ålands Landskapsregering

---

Titel      Namn

# BILAGA X, TABELL ÖVER ANSVARFÖRDELNING



ÅLANDS  
RÄDDNINGSMYNDIGHET

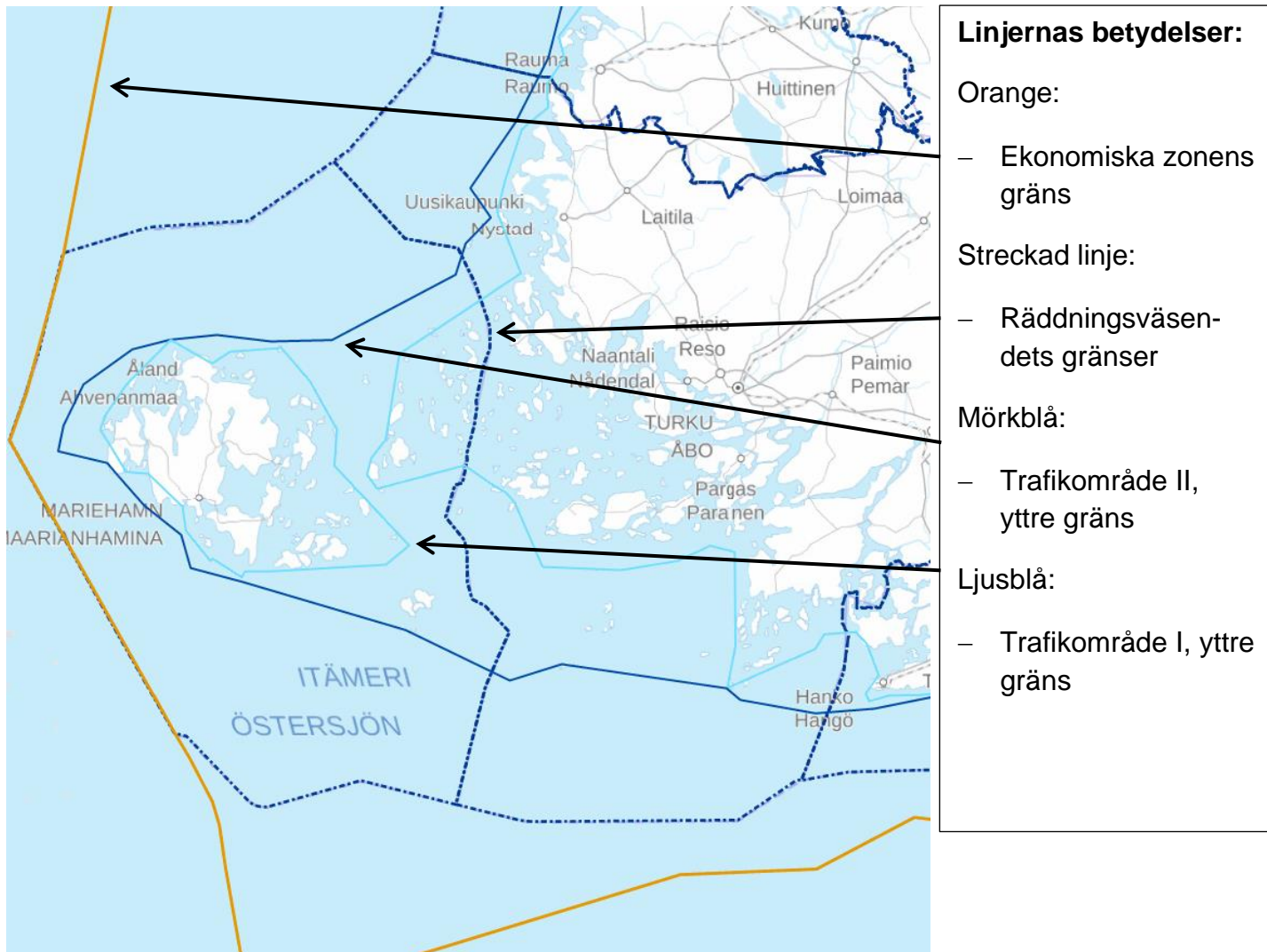
Ålands  
landskapsregering

UPPGIFT	LEDNINGANSVAR (Räddningsledare)	BASERAT PÅ "§"	INFO
Olje- eller kemikalieolycka i skärgården eller vid kusten	ÅLRM	Landskapslag om bekämpning av oljeskador §5 1977:16. (via avtal) <i>(Övriga kemikalier Räddningslag för Åland §58 2006:106)</i>	Ledningsansvarets gräns överenskommet mellan Räddningsmyndigheten och sjöbevakningen.
Olje- eller kemikalieolycka på holme (i land)	ÅLRM	Landskapslag om bekämpning av oljeskador §5 1977:16. (via avtal) <i>(Övriga kemikalier Räddningslag för Åland §58 2006:106)</i>	
Olje- eller kemikalieolycka på Finlands ekonomiska zon eller öppet hav (utanför trafikområde II)	GBV	RP Förordn. 255/2024 Räddningslagen 34 §	
Olje- eller kemikalieolyckan sprider sig från öppet hav in i skärgården	GBV och ÅLRM	RP Förordn. 255/2024 och LL om bekämpning av oljeskador §5 1977:16	<b>Allmänna ledningsansvaret hos GBV</b> Båda myndigheterna kan ha egen räddningsledare
Olje- eller kemikalieolyckan sprider sig från skärgården ut på öppet hav	ÅLRM och GBV	LL om bekämpning av oljeskador §5 1977:16 och RP Förordn. 255/2024	<b>Allmänna ledningsansvaret hos ÅLRM</b> Båda myndigheterna kan ha egen räddningsledare
Olje- eller kemikalieolyckan sprider sig in på landskapet Ålands område	ÅLRM och GBV	LL om bekämpning av oljeskador §5 1977:16 och RP Förordn. 255/2024	<b>Allmänna ledningsansvaret hos GBV</b> Båda myndigheterna kan ha egen räddningsledare
Olje- eller kemikalieolyckan sprider sig från finskt territorium ut på internationellt havsområde	GBV	Räddningslagen 34 §	
Mellanlagring av ihopsamlad oljad till havs	Bör kommas överens om i samarbetsplanen		
Sanering av olja som flutit iland	Initialskede: ÅLRM Fortsättning: Ålands landskapsregering	LL om bekämpning av oljeskador §5 1977:16	



## BILAGA Y, RISKANALYS

### Planområdet på kartan:



Gränserna för fartområdena i inrikes fart: Trafiksäkerhetsverket (numera Trafik- och kommunikationsverket), SJÖSÄKERHETSFÖRESKRIFT, TRAFI/7106/03.04.01.00/2010, GRÄNSERNA FÖR FARTOMRÅDEN I INRIKES FART (<https://www.finlex.fi/sv/viranomaiset/normi/501001/35559>)

### Risicanalys

Den största risken för att en betydande miljöskada sker på området är de livligt trafikerade fartygsfarlederna samt de platser där farlederna korsar. Smala sund och trånga platser i fartygsfarlederna bildar den största risken för olyckor. Större tankfartyg trafikerar också ofta förbi Åland upp till både svenska och finska hamnar i Bottenviken. En fartygsolycka i området nära Märket skulle omedelbart hota den Åländska skärgården. Inom Ålands och Skärgårdshavets område finns det förutom handelsfartygstrafik också livligt förbindelsebåts- och färjetrafik, som för sin del ökar risken för t.ex. fartygskollisioner.

I de största riskområdenas omedelbara närhet ligger sköra och skyddade naturobjekt vars förorening skulle orsaka märkvärdiga miljöskador.

Inom Ålands område begränsar vattendjupet och den trånga skärgården begränsar användningen av enheter i fartygsklass. I olyckor som sker inom trafikområde II kan skadliga ämnen snabbt flyta iland till stränderna av öar och skär.

Hemhamnarna för Gränsbevakningsväsendets och Marinens oljebekämpningsfartyg ligger på Skärgårdshavets område i Åbo. Fartygen rör sig regelbundet på och i närheten av området och har god beredskap för att inleda bekämpningsåtgärder.

Med beaktande av omständigheterna som vanligtvis råder på havsområdet, är det värt att notera att räddningsmyndighetens resurser har begränsad prestationsförmåga i krävande väderförhållanden redan inom inrikes trafikområde II. Båtarna vid Ålands Räddningsmyndighet är besiktade och utrustade att operera på hemlandets trafikområden I och II. Endast oljebekämpningsfartyget m/s Svärtan är besiktad för trafik i inrikes fartområde III

### **Betydande hamnar inom Ålands område:**

Det finns fyra större hamnar på Åland (Mariehamn, Eckerö, Långnäs, Färjsundet).

- Mariehamn: Trafiken består till största del av passagerar- och bilfärjor, men även av mindre bulkfartyg. Hamnen är välbesökt med många anlöp varje dygn. År 2023 hade hamnen ca 2.700 anlöp, varav den reguljära trafik stod för 97%.
- Eckerö Berghamn: Berghamn i Eckerö har trafik till och från Sverige med 3-4 avgångar per riktning dagligen. Trafiken korsar huvudleden in till Bottenhavet.
- Långnäs: I Långnäs trafikerar i främsta hand bilfärjor från både Finland och Sverige, men även RoRo-trafik från Finland där även farligt gods transporteras. År 2023 hade hamnen ca 2.800 anlöp.
- Färjsundet: En gammal oljehamn vars verksamhet för närvarande är vilande.

### **Övriga risk- och prioriterade områden Ålands område:**

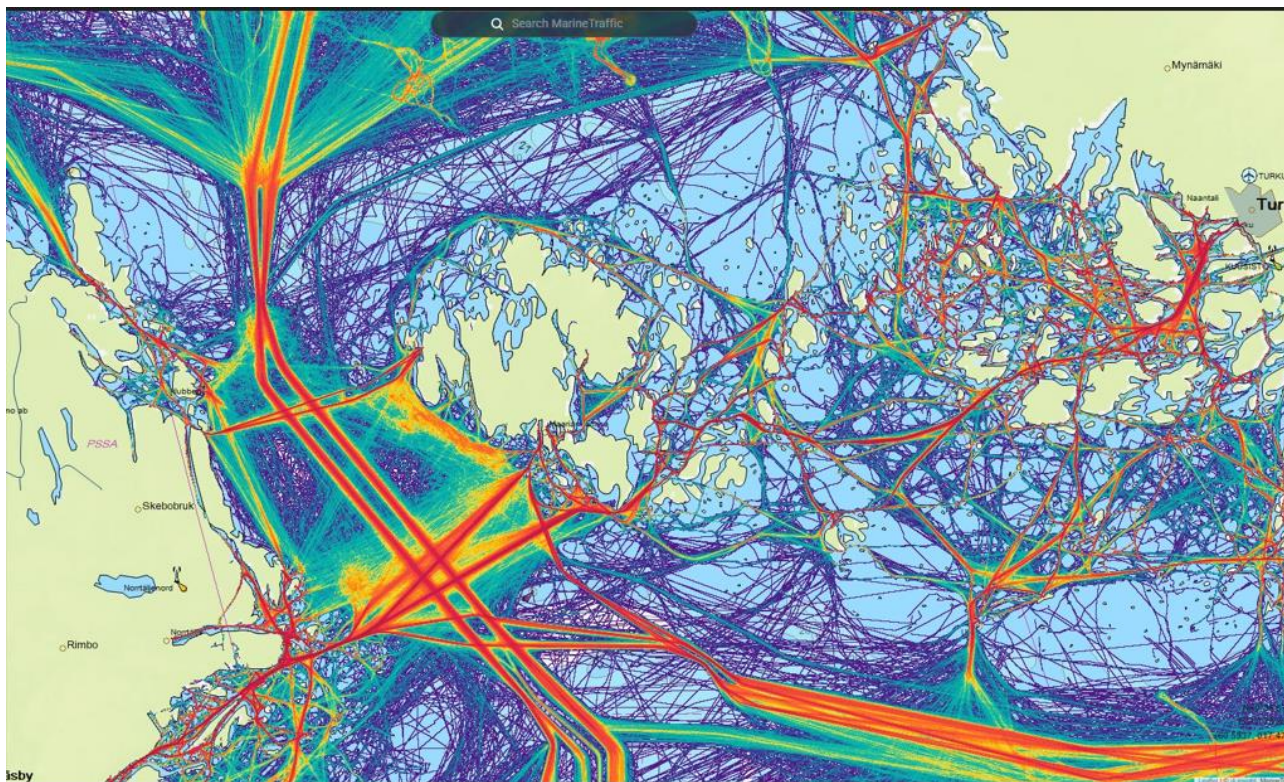
#### **Riskområde öppet hav**

Väster om Åland finns två riskfyllda platser i havsbandet: 1) Sydväst om Mariehamn och 2) Tröskeln Östra och Västra. Riskerna för kollision är störst i området sydväst om Mariehamn, där trafiken i ost-västlig riktning korsar den nord-syd gående. Området har tät trafik med många möten, omkörningar och skärande kurser på ett trångt område och där trafiken leds in i smala passager. I sydvästra hörnet av området vid Tröskeln Västra och Östra leds trafiken in till en smal passage vid djupfarleden till Bottenhavet. Området norr om Märkets fyr är ett riskområde eftersom fartygen leds in i ett smalt område med risk för grundstötning i hårt väder.

#### **Riskområde skärgård**

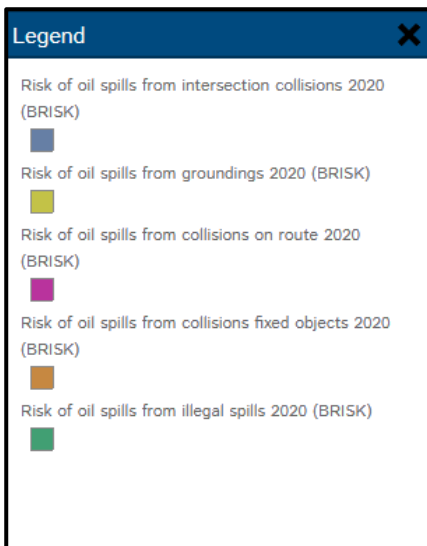
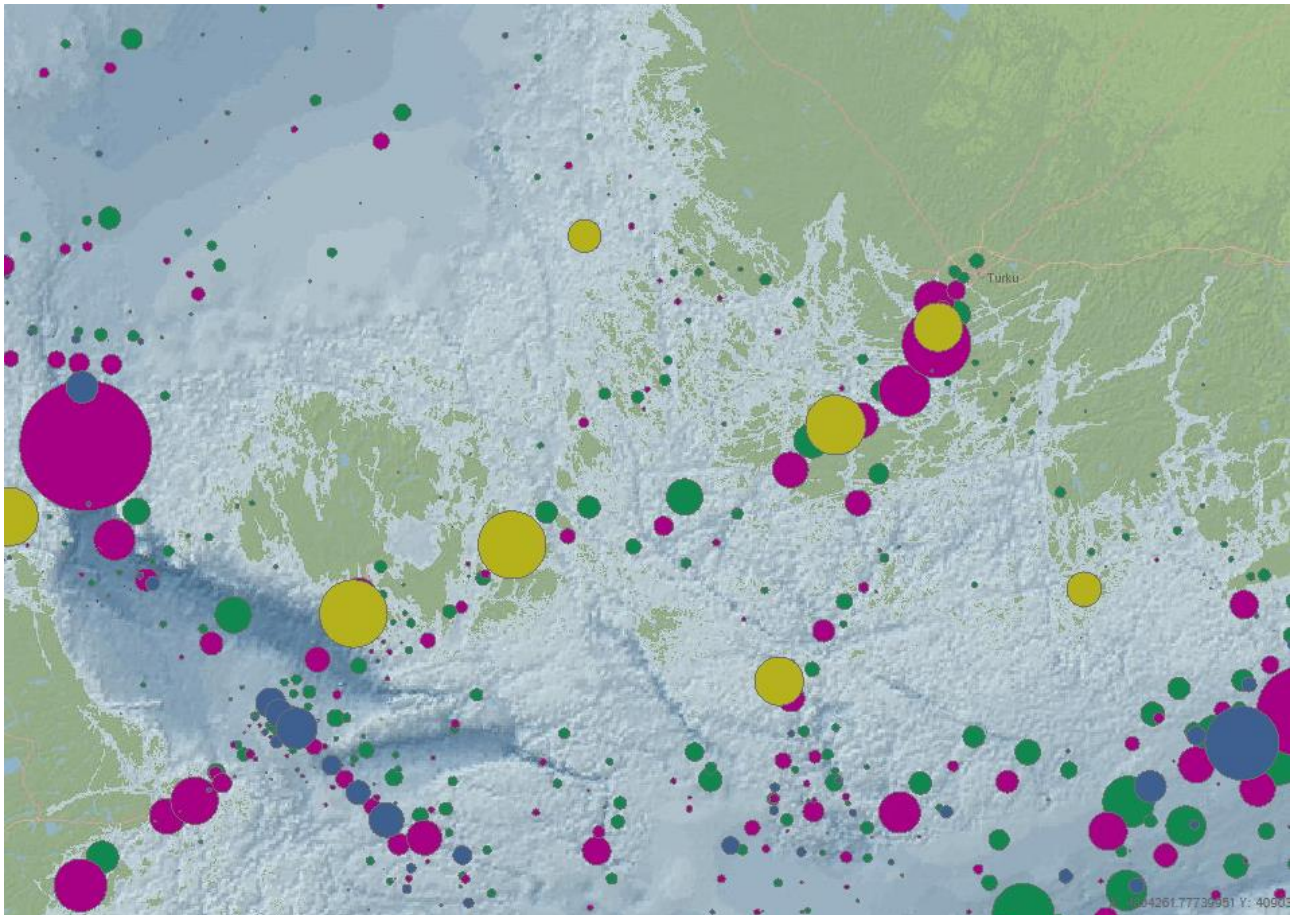
I skärgården finns två huvudområden: i närheten av Långnäs och norr om Utö. Utö ligger utanför åländskt farvatten, men en fartygsoljelycka i området skulle omedelbart hota

Kökars södra skärgård. Andra riskområden är Kökar Kalkskär, Sottunga Enskär och Ljungö, Norra Föglöfjärden och Ledsund-Ledskär.



*Fartygstrafik, Källa Marine Traffic AIS Data*

I bilden syns AIS-data om fartygens rörelser under åren 2023-2024. **NTM-centralen och MERT-systemet** har uppgifterna om områdets sköra naturobjekt.



I bilden presenterar man de områden som har största risken för möjlig oljeläcka. De har fastställts utgående från riskanalysen som HELCOM:s BRISK-projekt producerat.

*Källor:*

- <http://maps.helcom.fi/website/mapservice/?datasetID=6ea25655-5dca-4583-849f-df183559d239>
- <http://www.helcom.fi/helcom-at-work/projects/completed-projects/brisk>



## Andra prioriterade områden

### Prioriterade områden exempel:

#### • Natur

- Naturresevat
- Natura 2000
- IBA
- FINIBA
- Skyddsvärda vikar
- Fiskarnas lekområden
- Helcom BSPA område
- Sältskyddsområde
- Fågelskyddsområden
- Dricksvattentäkt hav
- Dricksvattentäkter yt-och grund

#### • Näring och rekreation

- Fiskodling
- Präglingkassar
- Gäst- och servicehamnar
- Allmänna badstränder

## Planområdets oljebekämpningsutrustning

### Befintlig utrustning

#### Oljebommar / -länsor

- 2.000 m havslänsor inkl. Powerpack (Möckelö)
- 2.000 m kustlänsor i containers (Möckelö, Långnäs, Eckerö Berghamn)
- 3 st snabblänsor á 300 m

### Båtar

- 15 st A-båtar (typ Buster)
- 6 st B-båtar (typ Lamor 7500)
- 1 st D-båt (Krickan)
- 1 st F-båt (Svärta)

### **Lättare utrustning (största delen i lager i Möckelö, den del ute i kommunerna)**

- Personlig skyddsutrustning
- Torv
- Engångslänsor

### **Plan för prestationsförmågans upprätthållande och utveckling**

Enligt oljebekämpningens nationella strategi ska man på Skärgårdshavets och Ålands område förbereda sig att bekämpa oljeskador på 5 000 ton. I framtiden ska man kunna med hjälp av effektiva och snabba första åtgärder begränsa att en olycksituation blir värre och sträva att hindra ytterligare skador innan fartygsklassens farkoster anländer.

Verksamheten i början av situationen har en stor betydelse för att bekämpningsåtgärderna skall lyckas. I och med prestationsförmågan "Första respons containrar" finns det på området förmågan att effektivt starta och utföra första inledande åtgärder. Prestationsförmågan är placerad på Kökar sjöbevakningsstation och Möckelö. Dessa kan vid behov snabbt flyttas annanstans. Första respons containrarna innehåller materialet för inledande åtgärderna vid bekämpning av miljöskador och de är i såväl Gränsbevakningsväsendets som Räddningsmyndighetens användning.

Sjöbevakningsstationernas prestationsförmåga i bekämpning av miljöskador är begränsad, eftersom sjöbevakningsstationernas personal och materiel sannolikt är fästa vid andra uppgifter (sjöräddning, gränsbevakning osv.). Kustbevakningsbåt 20 är till prestationsförmågan i bekämpning av miljöskador. I och med RV-20-klassens båtar ökar sjöbevakningsstationernas prestationsförmåga gällande bekämpning av miljöskador. RV-20 lämpar sig bättre än patrullbåt 08-klassens båtar för att flytta utrustning, att lägga ut och dra länsor samt för vinterverksamhet.

En mera detaljerad plan, inkluderande upprätthållande och utveckling av såväl Gränsbevakningens som Landskapets resurser, uppgörs under år 2025.