

Protokoll fört vid enskild föredragning

Infrastrukturavdelningen
Transportbyrån, I2

Beslutande	Föredragande	Justerat
Minister Tony Asumaa	Upphandlare Sten Schauman	Omedelbart

Ärende/Dnr/Exp.	Beslut
-----------------	--------

Nr 17

Upphandling av menförestrafik i södra Ålands skärgård
2019-2022

ÅLR 2019/1590

Beslut

Beslöts att begära anbud för menförestrafik i Ålands södra skärgård för år 2019 till 2022 enligt anbudsfrågan i bilaga I218E12.

Upphandlingen genomförs i form av ett öppet förfarande.

Trafiken gäller 15.12.2019 - 15.4.2020, 15.12.2020 - 15.4.2021 och 15.12.2021 - 15.4.2022.

Entreprenaden utgör en totalentreprenad, där entreprenören tillhandahåller tre farkoster och ansvarar för alla kostnader förutom bunker. Entreprenören skall ha beredskap att utföra menförestrafik i södra Ålands skärgård för fast bosatta mot beställning samt köra skoltransport enligt turlista. Beställningstrafiken bedrivs som högst 45 tur- och returavgångar per månad mot beställning. På onsdagar planeras ingen trafik. Avvikelse från onsdagsregeln tillåts, dock så, att högst 180 tur- och returavgångar per fyra månader trafikerar.

Upphandlingen annonseras på webbplatsen HILMA www.hankintailmoituket.fi/sv/. Från HILMA skickas annonserna vidare för publicering till Europeiska unionens officiella tidning (S-serien) samt databasen TED. Upphandlingen annonseras dessutom i lokaltidningarna. Upphandlingsdokumentet inklusive bilagor är tillgängligt elektroniskt på e-Avrop <https://www.e-avrop.com>

Kostnaderna belastar moment 75010 Upphandling sjötrafik.

Föredragande har rätt att under anbudstidens frågor- och svarstid offentliggöra förtydliganden i förfrågan.

Motivering

Landskapsregeringen behöver upphandla menförestrafiken i södra Ålands skärgård eftersom det tidigare avtalet löper ut 15.4.2019. Transportbehov finns för den fast bosatta befolkningen på öar utan

färjetrafik och öar med begränsad färjetrafik samt för skoltransport.

Det beräknade värdet av upphandlingen överstiger det av Europeiska kommissionen fastställda tröskelvärdet om 221 000 euro för tjänster. I enlighet med 1 § landskapslag (2017:80) angående tillämpning i landskapet Åland av lagen om offentlig upphandling tillämpas därför rikets lag om offentlig upphandling (FFS 1397/2016) på upphandlingsförfarandet.

Bakgrund

Öarna med fast bosättning i Ålands södra skärgård är Finnö, Hästö och Husö i Sottunga kommun samt Kyrkogårdsö i Kökars kommun. Passbåten, isgående båten eller svävaren hämtar upp de fast boende, mot beställning, på dessa öar på morgonen och för dem till Sottunga färjfaste så att de kan åka vidare med skärgårdsfärjan till Långnäs eller vissa fall till Kökar och Galtby. På eftermiddagen hämtas de fast boende från Sottunga färjfaste och förs till respektive öar. Trafiken är begränsad till högst 45 tur retur avgångar per månad och i vanliga fall är onsdagar utan trafik. Avtalet omfattar även skoltransport till Kökar från tisdag till fredag morgon eftersom skärgårdsfärjan inte under de dagar har en tidig avgång till Kökar.

MEDELANDE OM UPPHANDLING

Menförestrafik i Ålands södra skärgård 2019-2022

Härmed inbjuds att lämna anbud gällande menförestrafik i Ålands södra skärgård 2019-2022. Omfattningen av uppdraget framgår av bifogat förfrågningsunderlag enligt förteckning nedan.

Sista inlämningsdag för anbudet är den 09.05.2019. Anbud som lämnats in för sent beaktas inte, oavsett orsak.

Anbud ska lämnas in i elektronisk form.

Elektronisk anbudsinslämning görs via www.e-avrop.com. Anbudsgivaren måste i samband med anbudsinslämning öppna ett konto hos e-Avrop. Detta görs kostnadsfritt. För personlig support angående e-Avrop kontakta support@e-avrop.com.

Anbud per fax eller e-post accepteras inte. Anbudet ska vara giltigt minst tre (3) månader efter sista inlämningsdag. Om en besvärprocess inleds i domstol förlängs anbudets giltighetstid automatiskt tills processen är slut och domstolens beslut har verkställts.

Anbudsgivaren ansvarar själv för att lämna ett komplett anbud.

Kontaktperson under anbudstiden; Upphandlare Sten Schauman,
sten.schauman@regeringen.ax

Förteckning av förfrågningsunderlag:

1. Meddelande om upphandling (detta dokument)
2. Upphandlingsföreskrift
3. Anbudskalkyl
4. Avtal Menförestrafik i Ålands södra skärgård 2019-2022
5. Turlista för skoltransport
6. Beställarens checklista vid trafikstörningar
7. Beställarens policy för kundservice
8. Statistik, antalet passagerare 2012-2018
9. Statistik, antalet turer 2012-2018
10. Mall för redovisning av antalet passagerare
11. Översiktskarta över trafikområdet

Upphandlingsföreskrift (UF)- Menförestrafik i Ålands södra skärgård 2019-2022

Öppet förfarande – över tröskelvärde

INNEHÅLL

1	ALLMÄNT OM UPPHANDLINGEN	3
1.1	Upphandlingens omfattning och innehåll	3
1.2	Upphandlingsform	3
1.3	Annonsering	3
1.4	Anbudets innehåll	4
1.5	Förfrågningsunderlagets innehåll och disposition	4
1.6	Avtalsperiod	4
1.7	Upphandlande enhet	4
1.8	Kontaktperson under anbudstiden	5
1.9	Frågor och svar under anbudstiden	5
1.10	Planerad tidsplan för upphandlingen	5
2	REGLER FÖR UPPHANDLING OCH ANBUD	5
2.1	Anbudslämnande	5
2.2	Anbudens giltighetstid	6
2.3	Prisuppgifter	6
2.4	Reservationer och alternativa anbud (sidoanbud)	6
2.5	Ersättning för anbud	6
2.6	Tilldelningsbesked (delgivning av beslut)	6
2.7	Avslutad upphandling och tecknande av avtal	6
2.8	Hänvisningar till standarder	6
3	BEDÖMNING AV ANBUD	6
3.1	Bilagor till upphandlingsdokumentet	7
3.2	Utvärdering av anbud	7
3.2.1	Ekonomiskt mest fördelaktiga	7

4	KRAV PÅ ANBUDSGIVAREN (KVALIFIKATIONSKRAV)	7
4.1	Språk	7
4.2	Anbudsgivaren och eventuella underleverantörer	8
4.3	ESPD och nationella uteslutningsgrunder	8
4.3.1	Nationella uteslutningsgrunder	8
4.4	Teknisk prestationsförmåga och yrkesmässiga kvalifikationer	9
4.4.1	Farkoster	9
4.5	Ekonomisk och finansiell situation	10
4.6	Försäkring	10
4.7	Säkerhet	11
4.8	Kundansvarig och avtalsmöten	11
4.9	Miljöarbete	11
4.10	Kvalitetsarbete	11

1 ALLMÄNT OM UPPHANDLINGEN

1.1 UPPHANDLINGENS OMFATTNING OCH INNEHÅLL

Ålands landskapsregering inbjuder härmed intresserade anbudsgivare att delta i denna upphandling avseende menförestrafik i Ålands södra skärgård. Entreprenören ska från 15 december 2019 till 15 april 2020, 15 december 2020 till 15 april 2021 och 15 december 2021 till 15 april 2022, bedriva skoltransporter och ha beredskap att bedriva övrig menförestrafik mot beställning i Ålands södra skärgård. Entreprenaden är en totalentreprenad var Entreprenören ansvarar för alla kostnader som utförande av uppdraget medför (förutom bränslekostnader) samt har farkoster som uppfyller beställarens krav. Entreprenören ansvarar dock för den bränsleförbrukning som överstiger förbrukningsmängderna i anbudet.

Entreprenören ska köra skoltransport mellan Kyrkogårdsö och Kökar Harparnäs enligt turlista.

Entreprenören ska ha beredskap att mot beställning köra annan trafik för fast bosatta högst två gånger per dag tur och retur till skärgårdsfärjornas anlöp till Sottunga färjhamn men onsdagar ingen tur och högst 45 tur retur resor per månad. Uppsamlingsställen är landskapets brygga på Finnö, Hästö samfällda brygga på Hästö samt färjhamnarna på Husö och Kyrkogårdsö. Entreprenören ska ha beredskap att mot beställning bedriva Svävartrafik inom Föglö, Sottunga och Kökars kommuner, dock inom ovanstående trafikmängd.

Trafiken omfattar person- och posttransporter samt distribution av busspaket via skärgårdsfärjorna. Passbåtstrafiken till/från Sottunga färjhamn ska ta högst 45 minuter enkel tur från Kyrkogårdsö.

Passbåtstrafiken ska utgå från öarna Sottunga, Finnö, Husö, Hästö eller Kyrkogårdsö.

Beställaren kan säga upp avtalet med en månads uppsägningstid om det inte längre finns någon stadigvarande bosättning på Finnö, Husö, Hästö och Kyrkogårdsö. För närvarande har 15 personer någon av dessa öar som sin stadigvarande bostadsadress enligt befolkningsdatasystemet.

Anbudsgivaren uppmanas att på plats bekanta sig med passbåtstrafiken, farlederna och angränsningsbryggorna.

1.2 UPPHANDLINGSFORM

Upphandlingen genomförs i form av ett öppet förfarande. Det beräknade värdet på upphandling uppgår till 230 000 € exklusive moms för hela avtalsperioden.

Det beräknade värdet för upphandlingen överstiger det av Europeiska kommissionen fastställda tröskelvärdet om 221 000 € i enlighet med 1 § landskapslag (2017:80) angående tillämpning i landskapet Åland av lagen om offentlig upphandling tillämpas därför rikets lag om offentlig upphandling (FFS 1397/2016) på upphandlingsförfarandet. Upphandlingsformen medger inte förhandling. Anbud kommer således att antas utan föregående förhandling, varför det är av stor vikt att alla krav och villkor enligt denna anbudsförfrågan följs och att bästa villkor/pris lämnas i anbudet.

1.3 ANNONSERING

Upphandlingen har annonserats på webbplatsen HILMA www.hankintailmoitukset.fi/sv/. Från HILMA skickas annonserna vidare för publicering till Europeiska unionens officiella tidning (S-serien) samt databasen TED. Upphandlingen har dessutom annonserats i

lokaltidningarna. Upphandlingsdokumentet inklusive bilagor är tillgängligt elektroniskt på e-Avrop <https://www.e-avrop.com/portaler/Alandsportalen/Default.aspx>

1.4 ANBUDETS INNEHÅLL

Anbudsgivaren **ska** i anbudet visa att de i förfrågningsunderlaget uppställda förutsättningarna och kraven är uppfyllda. Anbudsgivaren **ska** i anbudet förklara sig beredd att teckna avtal i enlighet med bifogat avtal.

Ålands landskapsregering har endast möjlighet att anta anbud som innehåller efterfrågad och fullständig information. Ett anbud som är ofullständigt eller som inte accepterar uppställda förutsättningar och krav kommer inte att beaktas. Anbudsgivaren **ska** ställa upp anbudet enligt anvisningarna för att säkerställa att anbudet blir komplett. Anbudsgivaren **ska** begränsa anbudet till att endast omfatta efterfrågad information. Information som lämnas utöver efterfrågad information kommer inte att beaktas.

1.5 FÖRFRÅGNINGSUNDERLAGETS INNEHÅLL OCH DISPOSITION

Detta dokument är indelat i fyra avsnitt:

1. Allmänt om upphandlingen
2. Regler för upphandling och anbud
3. Utvärdering av anbud
4. Krav på anbudsgivaren (kvalifikationskrav).

Förfrågningsunderlaget består förutom detta dokument även av följande bilagor:

1. Meddelande om upphandling
2. Upphandlingsföreskrift (detta dokument)
3. Anbudskalkyl
4. Avtal Menförestrafik i Ålands södra skärgård 2019-2022
5. Turlista för skoltransport
6. Beställarens checklista vid trafikstörningar
7. Beställarens policy för kundservice
8. Statistik, antalet passagerare 2012-2018
9. Statistik, antalet turer 2012-2018
10. Mall för redovisning av antalet passagerare
11. Översiktskarta över trafikområdet

Anbudsgivaren ansvarar för att denne erhåller ett fullständigt anbudsunderlag.

1.6 AVTALSPERIOD

Avtalsperioden är från 15.12.2019 till 15.4.2022. Trafiken bedrivs dock endast följande perioder: 15.12.2019-15.4.2020, 15.12.2020-15.4.2021 och 15.12.2021-15.4.2022.

1.7 UPPHANDLANDE ENHET

Upphandlande enhet är Ålands landskapsregering FO Nr 0145076-7.

Infrastrukturavdelningens Transportbyrå verkställer upphandlingen.

1.8 KONTAKTPERSON UNDER ANBUDSTIDEN

Namn: Sten Schauman, Upphandlare, Ålands landskapsregering

E-post: sten.schauman@regeringen.ax

1.9 FRÅGOR OCH SVAR UNDER ANBUDSTIDEN

Alla förfrågningar som rör anbudshandlingarna ska skickas via det elektroniska upphandlingsverktyget.

Om anbudsgivaren upplever krav i anbudsbegäran som otydligt, orimligt, onormalt kostnadsdrivande eller konkurrensbegränsande i något avseende är det viktigt att kontakta den upphandlande enheten på ett så tidigt stadium som möjligt, så att missförstånd kan undvikas. Frågor ska ställas senast 16 dagar före sista anbudsdag.

Endast skriftlig kompletterande uppgift lämnad av den upphandlande myndigheten under anbudstiden är bindande för både den upphandlande myndigheten och anbudsgivaren.

1.10 PLANERAD TIDSPLAN FÖR UPPHANDLINGEN

	Aktivitet
15.03.2019	Annonsering av upphandlingen
23.04.2019	Sista dag att ställa frågor, tidsfrist 16 dagar innan anbudstiden går ut
30.04.2019	Sista dag för svar, tidsfrist 9 dagar innan anbudstiden går ut
09.05.2019	Sista dag att lämna anbud
Vecka 20	Utvärdering
Vecka 22	Tilldelningsbesked – Delgivning av val av entreprenör
Vecka 24	Avtalstecknande, väntetid på 14 dagar
14.12.2019	Planerad trafikstart
Kontinuerligt	Uppföljning av avtalet

2 REGLER FÖR UPPHANDLING OCH ANBUD

2.1 ANBUDSLÄMNANDE

Anbud **ska** lämnas in i elektronisk form.

Elektronisk anbudsinslämning görs via www.e-avrop.com. Anbudsgivaren måste i samband med anbudsinslämning öppna ett konto hos e-Avrop. Detta görs kostnadsfritt. Vid personlig support angående e-Avrop kontakta support@e-avrop.com.

2.2 ANBUDENS GILTIGHETSTID

Anbudet **ska** vara giltigt i tre (3) månader från och med sista anbudsdag. Om en besvärprocess inleds i domstol förlängs anbudets giltighetstid automatiskt tills processen är slut och domstolens beslut har verkställts.

2.3 PRISUPPGIFTER

Den upphandlande enheten betalar inga övriga kostnader än de som finns i anbudsformuläret. Uppgifterna om priset kommer att utgöra avtalets priser. I angivna priser **ska** samtliga kostnader inklusive eventuella resekostnader ingå.

Samtliga prisuppgifter **ska** anges i Euro exklusive moms.

Anbudspriset ska utgöra ett fast pris per kalendermånad för skoltrafik inklusive beredskap, ett timpris för beställd och körd annan trafik samt en högsta förbrukning i liter per timme för varje farkost. Se även anbudsformuläret.

2.4 RESERVATIONER OCH ALTERNATIVA ANBUD (SIDOANBUD)

Anbudsgivaren **ska** basera sitt anbud på de förutsättningar som anges i denna upphandlingsföreskrift. Inga reservationer eller alternativa anbud (sidoanbud) accepteras.

2.5 ERSÄTTNING FÖR ANBUD

Ersättning för att upprätta anbud och delta i anbudsprocessen utgår inte.

2.6 TILDELNINGSBESKED (DELGIVNING AV BESLUT)

Samtliga anbudsgivare kommer att erhålla meddelande om beslut. Meddelandet skickas via det elektroniska upphandlingsverktyget i enlighet med leverantörens uppgifter i anbudet. En rättelse- och besvärshänvisning bifogas delgivningen.

2.7 AVSLUTAD UPPHANDLING OCH TECKNANDE AV AVTAL

I denna upphandling tillämpas en väntetid om fjorton (14) dagar från att tilldelningsbeskedet skickades till anbudsgivarna till att avtal kan tecknas.

Ett bindande avtal förutsätter att ett skriftligt avtal har upprättats vilket är undertecknat av behöriga företrädare för Entreprenören och den upphandlande enheten.

2.8 HÄNVISNINGAR TILL STANDARDER

Om det i denna upphandlingsföreskrift förekommer någon hänvisning till standarder, varumärken, patent, produkttyp, ursprung, specifik metod eller produktion, avses härmed att den hänvisningen följs av orden "eller likvärdig".

3 BEDÖMNING AV ANBUD

Anbudet kommer att prövas och utvärderas i tre steg.

1. Kontroll av att kraven på anbudsgivaren uppfylls
2. Prövning av anbudet, där kontroll av att alla "ska-krav" uppfyllts görs
3. Utvärdering där anbudet utvärderas enligt utvärderingskriterierna

Detta upphandlingsdokument med bilagor innehåller ett antal obligatoriska krav, s.k. ska-krav. Endast de anbud som uppfyller samtliga ska-krav kommer att utvärderas. För uppfyllnad av krav måste bilagorna vara fullständigt ifyllda. Ändringar i publicerade dokument är inte tillåtna.

3.1 BILAGOR TILL UPPHANDLINGSDOKUMENTET

I upphandlingsdokumentet ingår ett anbudsformulär. Anbudsgivaren **ska** använda detta vid framtagande av sitt anbud och alla bilagor **ska** ifylla bifogas anbudet.

Anbudsgivaren **ska** besvara de krav som finns angivna i anbudsformuläret.

3.2 UTVÄRDERING AV ANBUD

3.2.1 Ekonomiskt mest fördelaktiga

Det anbud som har det lägsta fasta priset för beredskap och skoltrafik per kalendermånad multiplicerat med antalet avtalsmånader samt adderat med anbudets timkostnad för beställd och körd beställningstrafik multiplicerat med det uppskattade timantalet 270 per säsong adderat med bunkerförbrukningen för anbudsgivarens farkoster per timme multiplicerat med ett antagande om 310 körtimmar per säsong kommer att antas. Utvärderingen av bunkerförbrukningen görs så att man antar att farkosterna används 1/3 av tiden var. Ett antagande om 0,5 euro per liter görs för bunkerpriset. Se anbudsformuläret för utvärderingskalkylen. Jämförelsen av anbud görs utgående från totalkostnaden för avtalstiden inklusive optionsåret. Ifall två eller flera anbud har samma pris avgörs valet genom lottnings.

Formel för utvärdering:

(anbudspris/månad x 4 mån x 3 säsonger) +

(anbudspris/timme x 270 h/säsong x 3 säsonger) +

(timförbrukning för passbåten $1/3 \times 310 \text{ h/säsong} \times 3 \text{ säsonger} \times 0,5 \text{ euro/l}$) +

(timförbrukning för isgående båten $1/3 \times 310 \text{ h/säsong} \times 3 \text{ säsonger} \times 0,5 \text{ euro/l}$) +

(timförbrukning för svävaren $1/3 \times 310 \text{ h/säsong} \times 3 \text{ säsonger} \times 0,5 \text{ euro/l}$) =

utvärderingspris.

Se anbudskalkylen.

4 KRAV PÅ ANBUDSGIVAREN (KVALIFIKATIONSKRAV)

4.1 SPRÅK

Åland är ett svenskspråkigt landskap i Finland. Anbudet, samtliga avtal och bilagor **ska** upprättas på svenska. All kommunikation med Beställaren **ska** ske på svenska. Entreprenören och Entreprenörens hela personal ska utföra alla de tjänster som omfattas av denna anbudsfrågan inklusive kundservicepolicyn på svenska.

Alla anvisningar, skyltning om säkerhetsutrustning samt övrig information till passagerarna ombord på färjan skall finnas och kunna ges på svenska.

Brytande av ovanstående språkrav är ett väsentligt kontraktsbrott som ger Beställaren rätt till förtida uppsägning av avtalet. För att avgöra om ett väsentligt kontraktsbrott föreligger har Beställaren rätt att kräva intyg av vilket framgår att Entreprenören eller dess anställda som utför

tjänsten uppfyller minst nivå B1 i svenska enligt den europeiska referensramen CEFR (eller motsvarande).

4.2 ANBUDSGIVAREN OCH EVENTUELLA UNDERLEVERANTÖRER

Anbud ska lämnas av en (1) specifik anbudsgivare.

En anbudsgivare har rätt att anlita underleverantörer för att fullgöra sina åtaganden. Användandet av underleverantör begränsar inte anbudsgivarens ansvar som huvudman för fullgörande av kontraktet.

Om anbudsgivaren anlitar underleverantör **ska** anbudet innehålla uppgifter om respektive underleverantörs firma, FO- eller organisationsnummer samt vilken del av åtagandet som **ska** fullgöras av respektive underleverantör.

4.3 ESPD OCH NATIONELLA UTESLUTNINGSGRUNDER

En anbudsgivare eller dess underleverantör(er) kan uteslutas från upphandlingen om någon av uteslutningsgrunderna angivna i det europeiska enhetliga upphandlingsdokumentet, (ESPD) blanketten föreligger.

Det europeiska enhetliga upphandlingsdokumentet är en försäkran från anbudsgivaren på att inget skäl för uteslutning från offentlig upphandling föreligger samt att kvalifikationskraven för att delta i upphandlingen är uppfyllda.

Den upphandlande enheten kommer att begära in verifikat och intyg som bestyrker den anbudsgivarens försäkran enbart av den vinnande anbudsgivaren. Detta kommer att ske före beslutet om tilldelning sker. En anbudsgivare som inte kan leverera intygen till den upphandlande enheten inom utsatt tid kommer att uteslutas.

I samband med ESPD kommer den upphandlande enheten även att begära in ett straffregisterutdrag från den vinnande anbudsgivaren. I första hand **ska** anbudsgivaren lämna ett straffregisterutdrag. Om anbudsgivaren är från ett land där det ännu inte möjliggjorts att få ett straffregisterutdrag som är anpassad till upphandlingsförfaranden, **ska** anbudsgivaren på begäran, inom fjorton (14) dagar, lämna in en försäkran att det inte föreligger någon av de obligatoriska uteslutningsgrunderna.

Anbudsgivaren har fjorton (14) dagar på sig att inkomma med utdraget. Det är upp till anbudsgivaren att avgöra om straffregisterutdraget och/eller försäkran skickas in via post eller e-post. I enlighet med kraven i ESPD.

ESPD **ska** även ifyllas för eventuella underleverantörer.

4.3.1 Nationella uteslutningsgrunder

I ESPD dokumentet framgår inte de nationella uteslutningsgrunderna utan de beskrivs nedan. Försäkran i ESPD dokumentet gäller också för nedanstående uteslutningsgrunder.

I. Kränkning av arbetstagares organisationsfrihet (39/1889 47 kap. 5 §)

Har anbudsgivaren eller dess företrädare dömts för kränkning av arbetstagares organisationsfrihet enligt 47 kap. 5 § strafflagen?

II. Ockerliknande diskriminering i arbetslivet (39/1889 47 kap. 3a §)

Har anbudsgivaren eller dess företrädare dömts för ockerliknande diskriminering i arbetslivet enligt 47 kap. 3a § strafflagen?

III. Diskriminering i arbetslivet (39/1889 47 kap. 3 §)

Har anbudsgivaren eller dess företrädare dömts för diskriminering i arbetslivet enligt 47 kap. 3 § strafflagen?

IV. Arbetarskyddsbrott (39/1889 47 kap. 1 §)

Har anbudsgivaren eller dess företrädare dömts för arbetarskyddsbrott enligt 47 kap. 1 § strafflagen?

V. Arbetstidsbrott (39/1889 47 kap. 2 §)

Har anbudsgivaren eller dess företrädare dömts för arbetstidsbrott enligt 47 kap. 2 § strafflagen?

4.4 TEKNISK PRESTATIONSFÖRMÅGA OCH YRKESMÄSSIGA KVALIFIKATIONER

Anbudsgivaren **ska** ha teknisk prestationsförmåga och yrkesmässiga kvalifikationer för att fullfölja uppdraget. Anbudsgivare med underleverantörer får redogöra för sina sammanlagda tillbudsstående resurser avseende teknisk prestationsförmåga och yrkesmässiga kvalifikationer.

Anbudsgivaren **ska** bifoga en kortfattad beskrivning av företaget/organisationen (företags-/organisationsform, branscherfarenhet, verksamhet, omsättning, bemanning, kompetensutveckling etc.) samt redovisa en väl utvecklad verksamhetsidé kring föremålet för denna upphandling.

Anbudsgivaren **ska** dessutom lämna en (1) referens. Referensen ska avse liknande uppdrag som denna upphandling avser och som är utförda under de senaste fem (5) åren räknat från sista anbudsdag eller pågående. Anbudsgivaren ska lämna redogörelse om referensens namn, uppdragets tidsperiod, omfattning och innehåll, kontaktperson och kontaktuppgifter. För nystartade företag som saknar referenser, ska referenser istället lämnas för den person som kommer att ansvara för entreprenadens utförande. Referenterna kontaktas efter sista anbudsdag för att bekräfta uppdragen.

4.4.1 Farkoster

Anbudsgivaren ska ha lämpliga farkoster för att bedriva trafiken.

Anbudsgivaren ska visa att den har tillgång till en passbåt, en isgående båt och en svävare som uppfyller följande krav:

Passbåtens krav:

1. Minst 20 passagerare
2. Däckslast minst 1000 kg för transport av t.ex. virke och 4-hjuling
3. Driven av ultralågsavlig diesel max 10 ppm S
4. Marschfart minst 20 knop

Isgående båtens krav:

1. Minst 8 passagerare
2. Däckslast minst 1000 kg för transport av t.ex. virke och 4-hjuling
3. Driven av ultralågsavlig diesel max 10 ppm S
4. Kunna bryta minst 20 cm fast is

Svävarens krav:

1. Minst 8 passagerare

Driven av ultralågsavlig diesel max 10 ppm S

4.5 EKONOMISK OCH FINANSIELL SITUATION

Anbudsgivaren **ska** ha en sådan ekonomisk och finansiell situation att denne klarar av att fullgöra uppdraget och etablera ett långvarigt leverantörsförhållande med den upphandlande enheten.

Anbudsgivaren **ska** antingen uppnå minst riskklass 3 (på en 5-gradig skala), alternativt A (där AAA är den bästa), eller motsvarande omdöme hos kreditinstitut.

1. Anbudsgivaren ska bifoga ett intyg, uppgjort av kreditmarknadsinstitut, över klassificering. Intyget får vara högst tre (3) månader gammalt, räknat från sista dagen att lämna anbud.
2. Eller, om en anbudsgivare saknar klassificering eller har lägre kreditklass än ovan, görs en individuell bedömning för eventuellt godkännande. För att möjliggöra en sådan bedömning, ska till anbudet bifogas en sådan utredning att det kan anses klarlagt att anbudsgivare har motsvarande ekonomisk stabilitet, samt någon av nedanstående handlingar:
 - a) Garanti från moderbolag eller annan där det klart och tydligt framgår att garanten eller moderbolaget träder i anbudsgivarens ställe i händelse av att denne inte längre kan fullfölja sina förpliktelser mot den upphandlande enheten. Med förpliktelser avses både finansiellt ansvar och förpliktelse att fullfölja det egentliga åtagandet i avtalet. Sådant intyg ska bifogas anbudet och vara undertecknat av moderbolagets eller garantens firmatecknare. Efterfrågad risk-klassificering samt kraven ovan ska i dessa fall på motsvarande sätt redovisas och uppfyllas av garanten.
 - b) Anbudsgivare ska redovisa sin ekonomiska och finansiella situation för att visa att de har tillräcklig ekonomisk och finansiell styrka att fullgöra uppdraget under avtalstiden. Bevis utgörs av bankgaranti på fem tusen (5 000) euro och senaste bokslut eller revisorsintyg i det fall inget bokslut ännu har upprättats. Bankgarantin ska ställas senast vid avtalstecknande. Anbudsgivaren ska i anbudet visa att den kommer att få bankgarantin. Revisorsintyget ska åtminstone innehålla årsbudgetberäkningar och verksamhetsplan samt revisorns utlåtande om dessa.

Den anbudsgivare som vinner upphandlingen och som Beställaren avser att teckna avtal med ska innan avtalets tecknande redovisa att de uppfyller samtliga krav enligt lagen om Beställarens utredningsskyldighet vid anlåtande av utomstående arbetskraft (FFS 1233/2006).

Intyg och utredningar ovan får inte vara äldre än tre (3) månader från sista dag att lämna in anbud.

4.6 FÖRSÄKRING

Entreprenören ansvarar i egenskap av redare enligt sjölagen (FFS 674/1994) för alla eventuella krav på ersättning med anledning av trafiken. Ifall anbudsgivaren vinner upphandlingen skall denne därför bekosta och införskaffa en tillräcklig ansvarsförsäkring för farkosternas last och passagerare (s.k. P & I-försäkring).

4.7 SÄKERHET

För att säkerställa att Entreprenören trafikerar i enlighet med villkoren i avtalet och ansvarar för eventuella skador som kan uppstå vid utförandet av entreprenaden, skall Entreprenören före upphandlingsavtalet ingås ställa en säkerhet om fem tusen (5 000) euro till Beställaren. Den av Entreprenören ställda säkerheten skall vara i kraft tre (3) månader efter det att upphandlingsavtalet slutat att gälla. Entreprenören bekostar en eventuell förlängning av säkerheten.

Som säkerhet godtas i första hand en banksättning i Beställarens namn eller en proprieborgen (bankgaranti) i ett solvent penninginstitut eller en solvent försäkringsanstalt.

4.8 KUNDANSVARIG OCH AVTALSMÖTEN

Anbudsgivaren **ska** utse minst en dedikerad, kundansvarig gentemot den upphandlande enheten. Kundansvarig **ska** vara den upphandlande enhetens kontaktperson med övergripande ansvar för tillämpning av avtalet. Kundansvarig **ska** ha god kännedom om avtalet. Kundansvarig **ska** även ha en ersättare som har god kännedom om avtalet ifall den kundansvarige är frånvarande. Kundansvarige ska delta i regelbundna avtalsmöten som hålls i Mariehamn om inte annat avtalas om.

4.9 MILJÖARBETE

Anbudsgivaren **ska** ha ett aktivt miljöarbete som innehåller miljöpolicy och miljömål. Redogörelse för anbudsgivarens miljöarbete **ska** lämnas på begäran.

4.10 KVALITETSARBETE

Anbudsgivaren **ska** vid avtalstecknande ha en dokumenterad rutin för kvalitetssäkring. Redogörelse för anbudsgivarens kvalitetsarbete **ska** lämnas på begäran.

Menförestrafik i Ålands södra skärgård 2019-2022

Vi erbjuder oss att utföra uppdrag enligt debitering i enlighet med nedanstående tabell

Månadskostnad för beredskap och skoltransport			
	Månadskostnad	Mängd	Summa för utvärdering
15.12.2019-15.4.2020	0,00 €	4	- €
15.12.2020-15.4.2021	0,00 €	4	- €
15.12.2021-15.4.2022	0,00 €	4	- €
		Totalt	- €

Timkostnad för beställd och körd annan menförestrafik			
	Timkostnad	Mängd för utvärdering	Summa för utvärdering
15.12.2019-15.4.2020	0,00 €	270	- €
15.12.2020-15.4.2021	0,00 €	270	- €
15.12.2021-15.4.2022	0,00 €	270	- €
		Totalt	- €

Beställarens bunkerkostnad för 3 år				
	l/h	Andel	€h/l för 3 år	Summa för utvärdering
Passbåtens förbrukning i liter per timme	0	1/3	465	- €
Vinterbåtens förbrukning i liter per timme	0	1/3	465	- €
Menföresfarkostens förbrukning i liter per timme	0	1/3	465	- €
			Totalt	- €

Anbudspris, Utvärdering	- €
--------------------------------	------------

AVTAL

FÖRFRÅGNINGSUNDERLAG MENFÖRESTRAFIK I SÖDRA ÅLANDS SKÄRGÅRD 2019-2022

Parter:

Beställare:

Ålands landskapsregering
FO-nummer: 0145076-7
Pb 1060
AX-22111 MARIEHAMN
Åland

Entreprenör:

XXXX

0 BESTÄLLAR- och PROJEKTINFORMATION

0.1 Beställare

Ålands landskapsregering (FO-nummer: 0145076-7)
Pb 1060
AX-22111 MARIEHAMN
Åland

Beställarens kontaktperson i avtalsärenden

Kontaktperson: Sten Schauman
Telefon: +358 (0) 18 25156, +358 (0) 40 171 9980
E-post: sten.schauman@regeringen.ax

Beställarens kontaktperson i ärenden som gäller arbetets utförande

Kontaktperson kundservice: Sten Schauman
Telefon: +358 (0) 18 25156, +358 (0) 40 171 9980
E-post: sten.schauman@regeringen.ax

Kontaktperson back-up: Bo Karlsson
Telefon: +358 (0) 18 25148, +358 (0) 400 659 248
E-post: bo.karlsson@regeringen.ax

Kontaktperson back-up: Per-Erik Cederkvist
Telefon: +358 (0) 18 25159, +358 (0) 40 689 5788
E-post: per-erik.cederkvist@regeringen.ax

Entreprenörens kontaktperson i avtalsärenden

Kontaktperson:
Telefon:
E-post:

Entreprenörens kontaktperson i ärenden som gäller arbetets utförande

Kontaktperson:
Telefon:
E-post:

Mobiltelefon till Entreprenören:

+358-xxx-xxxxxxx

En eventuell ändring av kontaktperson eller kontaktuppgifter ska omgående skriftligen meddelas till den andra parten.

0.2 Orientering om beställarens verksamhet

Ålands landskapsregering är Ålands verkställande myndighet inom de områden där Åland har självstyre enligt självstyrelselagen. Regeringen består av kollektivet av samtliga ministrar under

ledning av lantrådet. Regeringen har sitt säte i Självstyrelsegården i Mariehamn varifrån den leder Ålands landskapsförvaltning. Ålands landskapsregerings allmänna förvaltning har till uppgift att biträda landskapsregeringen och dess medlemmar i de ärenden och andra uppgifter som ankommer på landskapsregeringen samt att ge service till allmänheten.

0.3 Orientering om objektet

Infrastrukturavdelningen ansvarar för drift, underhåll, nyinvestering, utveckling och servicenivå för de frigående och linstyrda färjelinjerna i skärgårdstrafiken. Infrastrukturavdelningen upphandlar linjerna på drifts- eller totalentreprenad eller driver dem i egen regi. Vid driftsentreprenad äger landskapsregeringen fartyget och planerar, genomför och bekostar dockningar av fartygen och entreprenören driver fartyget och står för det löpande underhållet ombord. Vid totalentreprenad äger redaren fartyget och står för alla kostnader förutom bunkern.

Denna upphandling gäller totalentreprenad för menförestrafik i södra Ålands skärgård.

1 Uppdraget

1.1 Definition av uppdraget

1.1.1 Omfattning

Entreprenören ska från 15 december 2019 till 15 april 2020, 15 december 2020 till 15 april 2021 och 15 december 2021 till 15 april 2022, bedriva skoltransporter och ha beredskap att bedriva övrig menförestrafik mot beställning i Ålands södra skärgård. Entreprenaden är en totalentreprenad var Entreprenören ansvarar för alla kostnader som utförande av uppdraget medför (förutom bränslekostnader) samt har farkoster som uppfyller beställarens krav.

Entreprenören ska köra skoltransport mellan Kyrkogårdsö och Kökar Harparnäs enligt turlista.

Entreprenören ska ha beredskap att mot beställning köra annan trafik för fast bosatta högst två gånger per dag tur och retur till skärgårdsfärjornas anlop till Sottunga färjhamn. Uppsamlingsställen är landskapets brygga på Finnö, Hästö samfällda brygga på Hästö samt färjhamnarna på Husö och Kyrkogårdsö. Entreprenören ska ha beredskap att mot beställning bedriva Svävartrafik inom Foglö, Sottunga och Kökars kommuner, dock inom ovanstående trafikmängd.

Trafiken omfattar person- och posttransporter samt distribution av busspaket via skärgårdsfärjorna. Menförestrafiken till/från Sottunga färjhamn ska ta högst 45 minuter enkel tur från Kyrkogårdsö.

Menförestrafiken ska utgå från öarna Sottunga, Finnö, Husö, Hästö eller Kyrkogårdsö.

1.1.2 Avtalstid och option

Detta avtal gäller 15.12.2019 - 15.4.2022.

Trafiken bedrivs dock endast 15.12.2019 - 15.4.2020, 15.12.2020 - 15.4.2021 och 15.12.2021 – 15.4.2022.

Vid utgången av avtalet slutar avtalet att gälla utan föregående uppsägning.

1.1.3 Tillägg och ändringar

Alla tillägg och/eller ändringar till avtalet, kräver parternas samtycke och ska ske skriftligen.

1.1.4 Uppdragsgenomgång

Uppdraget inleds med ett startmöte, vilket syftar till att gå igenom avtalets omfattning och rutinerna kring genomförandet och uppföljningen.

1.2 GENOMFÖRANDE

1.2.1 Lagar och förordningar

Vid utförande av entreprenaden ska Entreprenören följa direkt tillämpliga rättsakter från Europeiska Unionen, lagar och förordningar samt tillämpliga bestämmelser utfärdade av finska och åländska myndigheter.

1.2.2 Språkligt krav

I och med att landskapet Åland är enspråkigt svenskt ska tjänsten utföras på svenska i både tal och skrift. Entreprenören och Entreprenörens personal ska utföra de tjänster som omfattas av uppdraget på svenska.

Produkter, tjänster, fakturor, ev. utbildning och dokumentation som omfattas av detta avtal ska vara på svenska. Alla anvisningar om säkerhetsutrustning samt övrig information ombord på farkosterna ska vara på svenska.

Brytande av ovanstående språkkrav är ett väsentligt kontraktsbrott som ger Beställaren rätt till förtida uppsägning av avtalet enligt avtalets punkt 9, rubricerad uppsägning av avtalet. För att avgöra om ett väsentligt kontraktsbrott föreligger (om persons kunskaper i svenska) har Beställaren rätt att kräva intyg av vilket framgår att Entreprenören eller dess arbetstagare uppfyller minst nivå B1 i svenska enligt den europeiska referensramen CEFR (eller motsvarande).

1.2.3 Kvalitetssäkring

Entreprenören ska ha ett system för kvalitetssäkringsåtgärder.

1.2.4.1 Bedrivande av skoltransport

Entreprenören ska sköta skoltransporter mellan Kyrkogårdsö-färjfäste och Harparnäs-färjfäste i Kökars kommun på Åland. Skoltransporterna mellan Kyrkogårdsö-färjfäste och Harparnäs-färjfäste ska högst ta en (1) timme enkel väg. Bifogat detta avtal finns en turlista för skoltransporterna (Bilaga 1).

1.2.4.2 Bedrivande av beställningstrafik

Entreprenören ska ha beredskap att mot beställning köra annan trafik för fast bosatta högst två gånger per dag tur och retur till skärgårdsfärjornas anlöp till Sottunga färjhamn. Dagligen körs högst två turer t/r men onsdag ingen tur. Tillfälliga avvikelser per dag i antalet tillåts förekomma, men totala antal turer per månad får inte överskrida 45 i medeltal under fyra månaders period. Målsättningen är att fördela trafikmängden jämnt så att trafik kan bedrivas hela perioden. För fyra månaders period är totala antalet turer högst 180, vilket betyder att mot slutet av perioden blir det ingen trafik om medeltalet överskrids tidigare i perioden.

Vid dåligt väder eller vid skärgårdsfärjornas tekniska problem kan beställningstrafiken i undantagsfall kombinera i Kökar, Kyrkogårdsö eller Husö istället för Sottunga. Trafiken får dock inte ökas och den totala trafikmängden på 180 per fyra månader får inte överskridas.

Uppsamlingsställen är landskapets brygga på Finnö, Hästö samfällda brygga på Hästö samt färjhamnarna på Husö och Kyrkogårdsö.

Entreprenören ska ha beredskap och mot beställning bedriva Svävartrafik inom Föglö, Sottunga och Kökars kommuner, dock inom ovanstående trafikmängd.

Beställningen av trafik ska ske senast klockan 17:00 dagen före transport.

1.2.4.3 Trafik vid skärgårdsfärjornas tekniska problem

Beställaren och Entreprenören kan undantagsvis och endast korta perioder komma överens om avvikande trafikmönster om skärgårdsfärjorna har tekniska problem.

1.2.5 Redovisning och meddelanden

1.2.5.1 Redovisning av antalet körda turer, passagerare och fordon

Under avtalstiden ska Entreprenören redovisa (i) antalet körda timmar, (ii) datum och tidpunkt för när körningarna utfördes, (iii) plats för körningarna och (iv) antalet passagerare. Bifogat finns en mall för redovisningen (Bilaga 2).

Redovisningen ska månadsvis sammanställas i xlsx-format och per e-post översändas till Beställaren tillsammans med fakturan. Den 20:e april varje år ska Entreprenören även översända en sammanfattande redovisning där (i) det totala antalet körda timmar per månad, (ii) det totala antalet körda timmar för perioden 15.12 till 15.4, (iii) antalet passagerare per månad och (iv) det totala antalet passagerare för perioden 15.12 till 15.4 framgår.

Beställaren förbehåller sig rätten att ändra redovisningssystemet.

1.2.5.2 Meddelanden om driftsstopp, inställda turer, försenade turer och avvikelserapporter

Eventuella driftsstopp, inställda turer och försenade turer ska omgående meddelas per e-post och telefon till Beställarens kontaktpersoner och Ålandstrafiken (info@alandstrafiken.ax, +358 (0) 18 525100) samt vid behov m/s Skiftet (tfn: +358 (0) 400 350265), m/s Gudingen (tfn: +358 (0) 40 769 3687) och m/s Knipan (tfn: +358 (0) 400 229 261). Meddelandet till Beställaren ska innehålla en detaljerad motivering av orsaken till eventuella driftsstopp, inställda turer eller förseningar samt en redogörelse av vilka turer som påverkats eller framöver kommer att påverkas. Entreprenören ska även skicka en avvikelserapport till Beställaren gällande haverier eller nära på situationer enligt sitt kvalitetssystem över händelsen. För att undvika merkostnader för Beställaren samt underlätta passagerarnas möjligheter att planera sina resor, är det av yttersta vikt att Beställaren och Ålandstrafiken erhåller detaljerad samt uppdaterad information om trafiken samt att Entreprenören följer Beställarens checklista vid trafikstörning (Bilaga 3).

1.2.5.3 Maskin- och miljörapporter

Entreprenören ska senast den 10:e varje månad skicka en maskinrapport och en miljörapport. Bifogat finns en mall för hur maskin- och miljörapporten ska se ut (Bilaga 4).

1.2.6. Tekniska krav på farkosterna

Entreprenören ska ha lämpliga farkoster för att bedriva trafiken. Minimikravet är en passbåt, en isgående båt och en svävare som uppfyller följande krav:

Passbåtens krav:

1. Minst 20 passagerare
2. Däckslast minst 1000 kg för transport av t.ex. virke och 4-hjuling
3. Driven av ultralågsavlig diesel max 10 ppm S
4. Marschfart minst 20 knop

Isgående båtens krav:

1. Minst 8 passagerare
2. Däckslast minst 1000 kg för transport av t.ex. virke och 4-hjuling
3. Driven av ultralågsavlig diesel max 10 ppm S
4. Kunna bryta minst 20 cm fast is

Svävarens krav:

1. Minst 8 passagerare
2. Driven av ultralågsavlig diesel max 10 ppm S

Entreprenören ansvarar för att farkosterna uppfyller alla krav i direkt tillämpliga rättsakter från Europeiska Unionen, lagar och förordningar samt tillämpliga bestämmelser utfärdade av finska och åländska myndigheter. Bifogat finns farkosternas besiktningsintyg (Bilaga 5).

Entreprenören ansvarar för att någon av menföresfarkosterna kan trafikera oavbrutet året om trots isläge.

1.2.6.9 Bränslekostnader

Under avtalstiden ansvarar Beställaren för bränslekostnaderna för trafiken. Entreprenören ska införskaffa bränsle från Beställarens leverantör. Entreprenören ska ha en tank om minst 4 m³ vid något av landskapsregeringens färjfasten inom trafikområdet (Sottunga, Husö, Kyrkogårdsö eller Kökar) så att Beställaren kan leverera bränsle till Entreprenören. Entreprenören ansvarar för att tanken och dess placering fyller bestämmelserna.

Under avtalstiden ska den genomsnittliga bränsleförbrukningen per säsong per körd timme understiga **XX** liter för passbåten och **XX** liter för isgående båten och **XX** liter för svävaren enligt Entreprenörens anbud. Entreprenören bekostar den årliga bränsleförbrukning som överstiger ovanstående gränser.

Ifall Entreprenören överskrider ovanstående gränser beräknas den ersättning som Entreprenören ska erlagga till Beställaren utgående från bränslepriset vid den senaste bunkringen. Beställaren ska senast den 25:e maj översända en faktura till Entreprenören där uträkningen av en eventuell ersättning klart framgår.

Ifall Entreprenören under avtalstiden utför annan trafik än vad detta avtal avser, ska detta på förhand skriftligen meddelas Beställaren. Entreprenören ansvarar för alla bränslekostnader som uppstår till följd av den andra trafiken.

1.2.6.10. Nödtransporter och försörjningsberedskap

Entreprenören har en skyldighet att köra enskilda nödtransporter samt utföra transport i samband med försörjningsberedskap. Vid sådana situationer erhåller Entreprenören full kompensation för alla redovisade merkostnader med anledning av transportererna. Eventuella nödtransporter får endast beställas av alarmcentralen.

1.2.7. Tekniska krav och teknisk information

1.2.7.3 Krav på Skyltar

Entreprenören ska tillse att farkosterna har tydliga och synliga skyltar på svenska som informerar passagerarna om att alla eventuella krav på ersättning hänförliga till trafiken riktas mot Entreprenören i egenskap av redare.

1.2.8. Hamnavgifter, avfallshantering och kostnader för el m.m.

Beställaren uppbär ingen hamnavgift för hamnar och färjfasten på rutten. För syftet att hålla farkosterna tekniskt körklara då utemperaturen går under noll grader Celsius har Entreprenören avgiftsfri tillgång till el vid färjhamnarna. Entreprenören bekostar och ansvarar själv för all avfallshantering hänförlig till entreprenaden samt för införskaffande/tömning av det vatten som behövs för att utföra entreprenaden. Entreprenören ansvarar för och bekostar även spillolje- och bilsvattenhanteringen i enlighet med Entreprenörens miljöpolicy.

1.2.9. Behövliga tillstånd

Entreprenören ska under avtalstiden inneha erforderliga tillstånd som behövs för att utföra entreprenaden.

Entreprenören ska under avtalstiden inneha en rätt att bedriva näring i landskapet Åland.

1.2.10 Försäkringar

Entreprenören ansvarar i egenskap av redare enligt sjölagen (FFS 674/1994) för alla eventuella krav på ersättning med anledning av trafiken. Entreprenören ska under avtalstiden bekosta och inneha en ansvarsförsäkring för färjans last och passagerare (s.k. P & I-försäkring).

1.2.11 Entreprenörens personal

Entreprenören handhar som arbetsgivare den personal som används vid utförandet av entreprenaden. Entreprenören ska vid utförande av entreprenaden följa tillämpliga arbetsrättsliga bestämmelser.

Entreprenörens personal ska inneha behövliga tillstånd och intyg samt en tillräcklig utbildning och behörighet för att sköta de uppgifter som hör till entreprenaden.

Entreprenörens personal ska vara enhetligt klädd och försedda med Entreprenörens logotyp, så att passagerare klart uppfattar att Beställaren inte ansvarar för personalen.

Entreprenören och Entreprenörens personal ska alltid iaktta god passagerarservice och följa Beställarens policy för kundservice (Bilaga 6). Eventuella klagomål från Beställaren och passagerare ska omgående åtgärdas.

1.2.12 Möten under avtalet

Under avtalstiden hålls regelbundna möten för avtalsuppföljning.

Entreprenören ska delta på möten med personal som är nominerad för kontakt i avtalsfrågor samt har behörighet att fatta beslut gällande Entreprenörens åtaganden.

Plats för möten är Mariehamn om inte annat överenskommes.

1.2.13 Beställarens granskning

Beställaren har rätt att granska Entreprenörens arbete.

1.3 ÄNDRING AV TURLISTAN

Beställaren förbehåller sig rätten att vid behov ändra turlistan för skärgårdsfärjorna mellan Långnäs och Galtby, vilka Entreprenörens trafik ska ansluta till i Sottunga.

Beställaren förbehåller sig även rätten att vid behov ändra turlistan för skoltrafik. Beställaren kommer dock inte att utöka skoltransporterna till att omfatta andra platser än mellan Kyrkogårdsö-färjäste och Harparnäs-färjäste.

Entreprenören har inte rätt till någon extra ersättning vid en ändring av turlistan.

2 Kontraktshandlingar

För detta avtal gäller handlingar enligt nedan. Handlingarna kompletterar varandra. Förekommer i handlingarna mot varandra stridande uppgifter eller föreskrifter, gäller de inbördes i nedan angiven ordning, om inte omständigheterna uppenbarligen föranleder annat:

1. Tillägg till detta avtal
2. Detta avtal

3 Organisation

3.1 Entreprenörens organisation

Entreprenören ska kontinuerligt redovisa för hur sin organisation ser ut och vilka personernas ansvarsområden är.

3.2 Underentreprenör

Entreprenören svarar för underentreprenörens arbete i alla led som för sitt eget. Underentreprenör som entreprenören behöver anlita för utförande av sitt uppdrag ska skriftligen godkännas av Beställaren. Vid underlåtenhet att inhämta sådant medgivande föreligger rätt till vite samt hävning av avtalet.

Entreprenören ska kontrollera att underentreprenör fullgör sina skyldigheter enligt lag och avtal, till exempel avseende momsregistrering, inbetalning av socialförsäkringsavgifter och skatter. Kontrollen ska utföras årligen. Beställaren förbehåller sig rätten att ta del av Entreprenörens avtal med eventuella underentreprenörer.

4 Sekretess

Bägge parter förbinder sig att hemlighålla konfidentiellt material och konfidentiell information som de med anledning av detta avtal erhåller från varandra. Som konfidentiellt material och konfidentiell information avses både muntliga och skriftliga uppgifter som enligt lag är sekretessbelagda. Det betraktas inte som sekretessbrott om uppgifter lämnas ut till myndigheter eller andra organ på grundval av förpliktande myndighetsbestämmelser.

Bägge parter ska tillse att personer inom parternas organisationer och eventuella externa konsulter som erhåller tillgång till konfidentiell information är medvetna om att den konfidentiella informationen är sekretessbelagd. Bägge parter ska även tillse att dessa personer följer sekretessbestämmelserna i detta avtal såsom om de vore parter till avtalet.

Entreprenören får inte använda detta avtal eller Beställarens namn i marknadsföring. Entreprenören får dock utnyttja detta avtal som referens vid inlämnande av anbud till andra upphandlande enheter.

Enligt lagstiftningen om offentliga handlingar är uppdragssumman och uppdragshandlingarna offentliga efter att uppdragsavtalet har ingåtts.

5 Debiteringsgrunder

5.1 Ersättning

Den fasta ersättningen per månad för att ha beredskap för beställningstrafik samt för att köra skoltransporter är (exklusive mervärdesskatt):

15.12.2019 – 15.4.2020 = xxxx euro per kalendermånad

15.12.2020 – 15.4.2021 = xxxx euro per kalendermånad

15.12.2021 – 15.4.2022 = xxxx euro per kalendermånad (option)

Ersättningen för varje körd timme beställd övrig trafik är (exklusive mervärdesskatt):

15.12.2019 – 15.4.2020 = XX euro per körd timme

15.12.2020 – 15.4.2021 = XX euro per körd timme

15.12.2021 – 15.4.2022 = XX euro per körd timme

5.2 Särskilda ersättningar

Inga särskilda ersättningar debiteras. Entreprenören har ej rätt att ta ut någon faktureringsavgift.

5.3 Kostnadsfördelning

Tredje parts leverantörer ska instrueras i god tid så att fakturorna hamnar rätt från början. Detta för att undvika vidarefakturering mellan parterna.

5.4. Avdrag från ersättning

Vid en inställd tur eller en tur som försenas med över trettio (30) minuter kan ett avdrag om tvåhundrafemtio (250) euro göras på den fasta ersättningen per kalendermånad.

Avdrag på den fasta månadsersättningen kommer endast att tillämpas om driftstoppet förorsakas av tekniska fel som t.ex motorhaveri eller liknande orsaker som direkt kan påverkas av Entreprenören. Förseningar eller driftstopp beroende av väderförhållanden medför inget avdrag.

5.5. Avtalsvite

Beställaren har rätt att erhålla ett avtalsvite om tvåhundrafemtio (250) euro för varje enskilt fall som Entreprenören inte fullgör sina förpliktelser enligt detta avtal på grund av skäl som beror på Entreprenören.

För varje påbörjat dygn som Entreprenören inte trafikerar enligt avtal har Beställaren rätt till ett avtalsvite om tvåhundrafemtio (250) euro per dag. Avtalsvite får tas ut för högst femton (15) dagar. Rätten till avtalsvite gäller utöver Beställarens rätt till avdrag från ersättningen per kalendermånad enligt ovanstående punkt.

6 Betalningar

6.1 Betalningsvillkor

Betalning till Entreprenören sker i följande månad mot faktura senast den 25:e varje kalendermånad, under förutsättning att fakturan varit Beställaren till handa senast tjugo (20) dagar före förfallodagen. En förutsättning för att fakturan ska kunna betalas är att fakturan är korrekt.

Varken fakturerings- eller expeditionskostnader får förekomma.

Dröjsmålsränta erläggs enligt vad som stadgas i räntelagen (FFS 340/2002). Om fakturan är ofullständig eller felaktig så får dröjsmålsränta inte debiteras.

6.2 Faktureringsvillkor

Fakturan ska ställas ut till:

Ålands Landskapsregering
Infrastrukturavdelningen
Flöde: Upphandling frigående
PB 2050
AX-22111 MARIEHAMN
Åland

På fakturan ska det tydligt stå vilken månad som faktureras samt namnet på avtalet "Menförestrafik i södra Ålands Skärgård 2019-2022 ÅLR 2019/xxxx". Till fakturan ska rapporteringen över körningarna bifogas.

Om den 25:e infaller på en helgdag, gäller närmast följande vardag.

I första hand ska e-faktura användas:
E-faktura (enbart i Finvoice-standard):

E-faktura adress: FI8720323800001432
Operatör: Nordea
Förmedlarens kod: NDEAFIHH

PDF-fakturor kan sändas till:
Adress: faktura@regeringen.ax.

Fakturan ska uppfylla de krav på fakturainnehåll som ställs i mervärdesskattelagen (FFS 1501/1993), 209b§.

6.3 Ålands särställning avseende hantering av mervärdesskatt

Åland har en särställning inom EU och betraktas som tredje land i skattehänseende. Åland hör inte till EU:s mervärdesskatte- eller punktskatteområde. Däremot hör Åland tillsammans med Finland till EU:s tullunion. Ålands särställning utanför EU:s skatteområde innebär att en skattegräns uppstår mellan Åland och EU. Detta innebär i praktiken att varutrafiken befrias från avsändarområdets skatter och därefter uppbärs destinationsområdets skatter och avgifter.

6.4 Reklamationsrätt

Betalning av faktura innebär inte att köparen avstått från rätten att påtala fel eller brister i produktens/tjänstens utförande.

6.5 Rätt att hålla inne betalningar

Ifall Entreprenören – trots ett skriftligt meddelande från Beställaren – inte fullgör sina förpliktelser enligt detta avtal, får Beställaren hålla inne betalningen till Entreprenören. Rätten att hålla inne betalning gäller endast vid skäl som beror på Entreprenören och fram till dess Entreprenören fullgjort sina förpliktelser enligt detta avtal.

7 Säkerheter

För att säkerställa att Entreprenören trafikerar i enlighet med villkoren i detta avtal och ansvarar för eventuella skador som kan uppstå vid utförandet av entreprenaden, ska Entreprenören ställa en säkerhet om femtusén (5 000) euro till Beställaren. Den av Entreprenören ställda säkerheten ska vara i kraft tre (3) månader efter det att detta avtal slutat att gälla.

Som säkerhet godtas i första hand en bankinsättning i Beställarens namn eller en proprieborgen i ett solvent penninginstitut eller en solvent försäkringsanstalt.

8 Särskilda bestämmelser

Entreprenören ansvarar för att erforderliga tillstånd för genomförande av uppdraget införskaffas.

Entreprenören ska senast när upphandlingsavtalet ingås inneha en rätt att bedriva näring i landskapet Åland, se 4 § i landskapslag (1996:47) om rätt att utöva näring.

Entreprenören ska ha en sådan ekonomisk och finansiell situation att denne klarar av att fullgöra uppdraget och etablera ett långvarigt leverantörsförhållande med den upphandlande enheten.

Entreprenören ska uppfylla lagen om beställarens utredningsskyldighet och ansvar vid anlitande av utomstående arbetskraft (FFS 1322/2006).

Entreprenören ska innan avtalet tecknas visa att de är registrerade i tillämpliga företagsregister genom att:

1. överlämna en utredning som visar huruvida Entreprenören är införd i förskottsuppbörsregistret och arbetsgivarregistret samt i registret över mervärdesskattskyldiga eller motsvarande från annat land samt
2. överlämna ett handelsregisterutdrag eller motsvarande från annat land.

Entreprenören ska innan avtalets tecknande styrka att denne har betalt sina skatter och socialförsäkringsavgifter, eller ha en uppgjord betalningsplan angående obetalda sådan, genom att:

3. överlämna ett intyg över betalda skatter från skattemyndigheten i Entreprenörens registrerade hemort eller ett intyg över skatteskuld eller en utredning om att en betalningsplan angående skatteskulden har gjorts upp samt
4. överlämna ett intyg över tecknande av pensionsförsäkringar samt över betalning av pensionsförsäkringsavgifter eller en utredning om att betalningsplan har gjorts upp.

Entreprenören ska innan avtalet undertecknas intyga att den följer tillämpliga arbetsrättsliga bestämmelser genom att:

5. överlämna en utredning om vilket kollektivavtal som ska tillämpas på arbetet eller om de centrala anställningsvillkoren för personalen.

Entreprenören ska innan avtalet undertecknas intyga att den uppfyller kraven på arbetsplatshälsovård genom att:

6. överlämna ett intyg att ett avtal om arbetsplatshälsovård för företagets personal finns. I intyget ska tydligt framgå vilket företag som tillhandahåller arbetsplatshälsovården samt referensperson.

För utländska företag ska motsvarande ovanstående (3-6) uppgifter bevisas.

Samtliga intyg och utredningar ovan ska inte vara äldre än 3 månader

9 Uppsägning av avtalet

Bägge parter har rätt att säga upp detta avtal med omedelbar verkan, ifall den andra parten på ett väsentligt sätt har brutit mot sina förpliktelser eller det är uppenbart att ett väsentligt kontraktsbrott kommer att inträffa. Om kontraktsbrottet kan rättas till, får en part säga upp avtalet endast när brottet är återkommande eller när den part som gjort sig skyldig till kontraktsbrottet inte rättat till brottet inom avtalad tid eller skälig tid efter det att den andra parten meddelat kontraktsbrottet skriftligen. Som väsentligt kontraktsbrott avses bland annat att Entreprenören inte trafikerar under en tidsperiod överstigande femton (15) dagar. Som väsentligt kontraktsbrott avses även att Beställaren eller Entreprenören, trots ett skriftligt meddelande, inte erlagt betalning för en klar och ostridig faktura senast sextio (60) dagar räknat från förfallodagen.

Beställaren har rätt att säga upp detta avtal med omedelbar verkan, ifall Entreprenören uppfyller någon av de uteslutningsgrunder som finns uppräknade i 80 § och 81 § i lagen om offentlig upphandling (FFS 1397/2016). Ifall avtalet sägs upp har Entreprenören rätt att få full betalning för tjänster utförda innan uppsägning. Entreprenören har däremot ingen rätt att erhålla någon annan ersättning med anledning av att avtalet upphör att gälla.

Beställaren har rätt att säga upp detta avtal med omedelbar verkan, om Entreprenörens ekonomiska eller andra omständigheter har förändrats så väsentligt att det är sannolikt att Entreprenören inte kommer att kunna fullgöra sina förpliktelser. Innan Beställaren säger upp avtalet är denne dock skyldig att underrätta Entreprenören om att avtalet kan komma att sägas upp ifall Entreprenören inte inom en skälig tid visar att denne kan fullfölja avtalet.

Beställaren har rätt att säga upp detta avtal med omedelbar verkan, om upphandlingsbeslutet upphävs av domstol eller om Beställaren ej beviljas medel för verksamheten. Entreprenören har i så fall ingen rätt att erhålla någon ersättning med anledning av att avtalet upphör att gälla.

Beställaren har rätt att säga upp detta avtal med en månads uppsägningstid om det inte längre finns någon fast bosättning på Hästö, Finnö, Husö och Kyrkogårdsö. Entreprenören har i så fall ingen rätt att erhålla någon ersättning med anledning av att avtalet upphör att gälla. Här definieras fast bosättning som persons stadigvarande bostadsadress enligt (FFS 661/2009) Lag om befolkningsdatasystemet och Befolkningsregistercentralens certifikattjänster och (FFS 128/2010) Statsrådets förordning om befolkningsdatasystemet.

I och med att landskapet Åland är enspråkigt svenskt ska Entreprenören och Entreprenörens personal som utföra alla de tjänster (inklusive kundservicepolicyn) som omfattas av detta avtal på svenska. För att avgöra om ett väsentligt kontraktsbrott föreligger har Beställaren rätt att kräva intyg av vilket framgår att Entreprenören eller dess anställda som utför tjänsten uppfyller minst nivå B1 i svenska enligt den europeiska referensramen CEFR (eller motsvarande). Alla anvisningar, skyltning om säkerhetsutrustning samt övrig information till passagerarna ombord på färjan ska finnas och kunna ges på svenska. Brytande av ovanstående språkkrav är ett väsentligt kontraktsbrott som ger beställaren rätt till förtida uppsägning av avtalet. Ifall avtalet sägs upp har Entreprenören rätt att få full betalning för tjänster utförda innan uppsägning. Entreprenören har däremot ingen rätt att erhålla någon annan ersättning med anledning av att avtalet upphör att gälla.

10 Överföring

Ingendera part har rätt att överlåta detta avtal eller de rättigheter eller förpliktelser som baserar sig på detta avtal utan den andra partens på förhand givna skriftliga samtycke.

11 Avgörande av meningsskiljaktigheter

På detta avtal tillämpas finsk lagstiftning samt åländsk lag till de delar landskapet Åland har egen lagstiftningsbehörighet.

Twister om giltigheten, tolkningen och tillämpningen av detta avtal samt om extra arbeten och kostnader för dem ska, om parterna inte på egen hand kan förlikas, liksom angelägenheter som gäller tvister om indrivningen av tillgodohavanden till följd av kontraktet, föras till Ålands tingsrätt för avgörande. Om parterna enas om det kan ärendet även avgöras genom skiljemannaförfarande.

12 Force majeure

Bägge parter äger åberopa underlåtenhet att fullgöra avtalet, om dess fullgörande förhindras eller väsentligen försvåras till följd av omständigheter utanför parts kontroll såsom krig, mobilisering, politiska oroligheter, eldsvåda, naturhändelse, extrema väderförhållanden eller arbetskonflikter. För att ha rätt att åberopa en sådan omständighet ska en part omgående skriftligen meddela den andra parten och inom sju (7) dagar förse den andre parten med en skriftlig utredning om hur omständigheten påverkar fullgörandet av förpliktelser enligt detta avtal.

Medför omständighet som avses ovan att detta avtal ej skäligen kan fullgöras, äger vardera parten skriftligen med omedelbar verkan säga upp avtalet utan särskild ersättning till den del avtalets fullgörande på ovannämnda grund förhindrats. Beställaren har även, så länge en åberopad omständighet råder, rätt att anlita någon annan entreprenör ifall detta är nödvändigt och möjligt.

13 Biståndsskyldighet vid byte av entreprenör

När Entreprenören byts ut är denne skyldig att bistå Beställaren med att överföra förpliktelserna i detta avtal till den nya entreprenören. Entreprenören har rätt att erhålla ersättning för de merkostnader Entreprenören kan visa har samband med ett byte av entreprenör.

Biståndsskyldigheten börjar redan innan detta avtal slutat att gälla, när det har sagts upp i förtid eller när Beställaren meddelat att denne kommer att starta en ny upphandling av de tjänster som omfattas av entreprenaden. Biståndsskyldigheten fortgår högst tolv (12) månader efter det att detta avtal slutat att gälla.

14 Datum och underskrift

Detta avtal har upprättas i två likalydiga original.

Mariehamn den ____/____ 2019

För Ålands landskapsregering

För XXXXX

Xxxx xxxx Minister

xxxx xxxxx VD

Xxx xxx Upphandlare

Bilagor

1. Turlista för skoltransporterna
2. Mall för redovisning av trafiken
3. Beställarens checklista vid trafikstörning
4. Mall för maskin- och miljörapport
5. Farkosternas besiktningssintyg
6. Beställarens policy för kundservice

05 Turlista för skoltransporter

Skoltransporter med menföresfarkost körs mellan Kyrkogårdsö och Kökar alla skoldagar från tisdag till fredag.

Skoltransporten avgår från färjfastet på Kyrkogårdsö och angör vid färjfastet i Harparnäs på Kökar. I Harparnäs ansluter taxitransport i skoldistriktets regi.

Avgång Kyrkogårdsö:
Tidigast kl 07.40

Ankomst Kökar, Harparnäs färjäste:
kl 08.40

Entreprenören skall hålla kontakt med skola för samordning av transporterna.



Checklista vid trafikstörning och/eller tekniskt fel på frigående färjor

Uppdaterad 22.02.2019

Kontaktansvarig	Kontakt	Kontaktuppgifter
Entreprenören kontaktar vid tekniskt fel en av följande, i prioritetsordning =>	Beställaren	
	1 Joel Karlsson	+358 40 8489 848
	2 Magnus Eriksson	+358 457 5221 710
	3 Peter Danielsson	+358 457 3134 330
	4 Kalle Andersson	+358 40 8671 651
	5 Vägjouren	+358 40 596 7625
Entreprenören kontaktar vid trafikstörning en av följande, i prioritetsordning =>	1 Sten Schauman	+358 40 1719 980
	2 Bo Karlsson	+358 400 659 248
	3 Per-Erik Cederkvist	+358 40 6895 788
	4 Niklas Karlman	+358 40 5231 592
	5 Vägjouren	+358 40 596 7625
		+358 18 31295
		+358 18 31295
Beställaren kontaktar en av följande, i prioritetsordning =>	Ålandstrafiken	+358 18 25 600 (vardagar 10-17)
	1 Niklas Karlman	+358 40 5231 592
	2 Gilla Karlsson	+358 18 25 610
	3 Tomi Sundqvist	+358 18 25 602
Beställaren informerar samtal / textmeddelande / epost =>	1 Infrastrukturminister	+358 400 661 151
	2 Byråchef transportbyrån	+358 40 523 15 92
	2 Avdelningschef	+358 4573433835 (privat)
Ålandstrafiken kontaktar	<u>Se separat checklista</u>	

NÄR TRAFIKSTÖRNINGEN ÄR ÖVER SKA INFORMATION OM DETTA UTAN DRÖJSMÅL SKE I ENLIGHET MED DENNA CHECKLISTA!

Datum 8.9.2015
ÅLR 2014/4563

Policy för kundservice i färjetrafiken för ombordpersonal

Gäller även linjer som är driftsprivatiserade eller utlagda på totalentreprenad

Kundservice består av olika faktorer som påverkar kundens uppfattning av ett företag eller en organisation. Det handlar om intryck och förväntningar och om kontakten var positiv eller negativ.

De flesta anser att bra kundservice är när vi bemöter kunden vänligt och professionellt. Bra service innebär att kunden är nöjd och tillfredställd efter en kontakt med en oss.

För att lyckas med god kundservice krävs att vi, som organisation, tar våra kunder på allvar. Vi ska sätta kunden i centrum både i teori och praktik. God kundservice och kundvård innebär att vi strävar till att ha rätt personer på rätt plats, att rutiner för klagomål fungerar, att små detaljer i vardagen inte glöms bort **och att kunden anses vara prioritet nummer ett.**

1. Behandla kunden med respekt, håll vad du lovar.
2. Fråga vad vi kan bli bättre på, ta emot synpunkter, förslag och konstruktiv kritik.
3. Var goda/aktiva lyssnare, var lyhörd på vad kunden säger och framför kundens önskemål till trafikbyrån.
4. Dela med er av erfarenheter och argument.
5. Sträva till en rak och öppen kommunikation med kunder och kollegor.
6. Försök brygga broar mellan kunder, samarbetspartners, kollegor, arbetsgivare och personal.
7. Visa respekt och diplomati gällande olika åsikter och synsätt.
8. Bär vårdad, enhetlig och lätt identifierbar klädsel under arbetstid.
9. Sträva till att hålla turlistorna, undantag kan göras vid behov då transportkedjan dvs anslutande färja är sen eller för utryckningsfordon och nyttofordon som kommunicerat sen ankomst.
10. Fartygen bör kommunicera ut förseningar till passagerarna via högtalarsystemet.
11. Vid förseningar med anslutande kollektivtrafik bör utföraren av kollektivtrafiken informeras.
12. Turlistor/Skärgårdsguide ska finnas utställda och tillgängliga för passagerarna.
13. Vid trafikstörningar informera genast enligt separat checklista.
14. Vid skador på person eller fordon, gör en skadeanmälan skriftligt och skicka till operatören av fartyget med kopia till Trafikbyrån och Ålandstrafiken.
15. Vi mäter kundnöjdheten via ombordenkäter, med avsikt att korrigera och förbättra.
16. Vi representerar alla Ålands Landskapsregering i vårt agerande, oavsett avdelning/entreprenör, färja eller befattning.
17. Vårt arbetspråk är svenska.

Vi är professionella i det vi gör och erbjuder bra logistikservice & strävar till ständig förbättring !

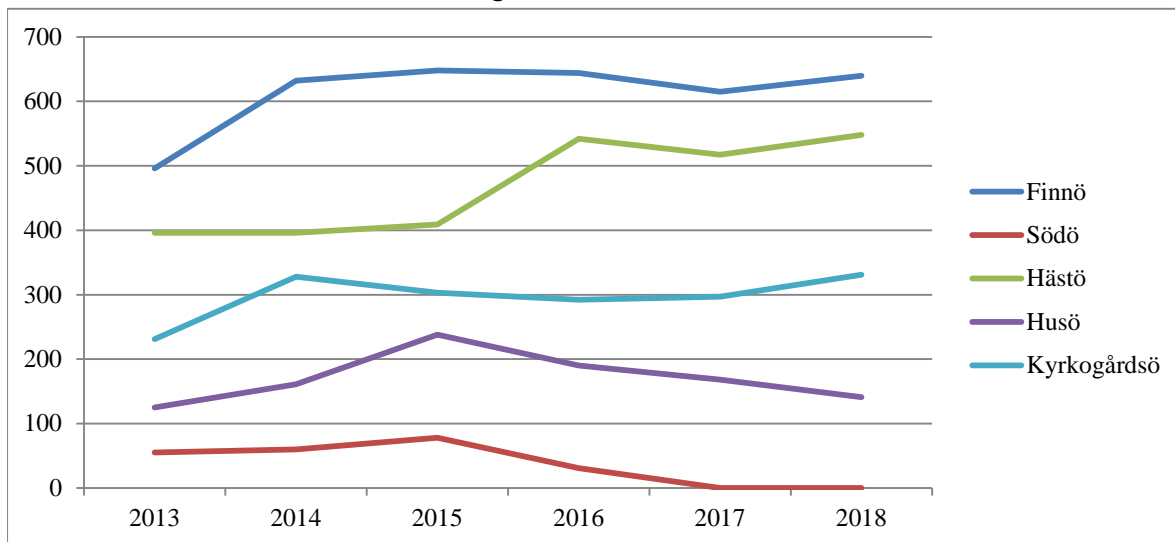
Passagerarstatistik 2012-2019

Antal passagerare per ö/år

Ö	2012	2013	2014	2015	2016	2017	2018	2019
Finnö	510	496	632	648	644	615	640	15
Södö	54	55	60	78	31	0	0	0
Hästö	381	396	396	409	542	517	548	9
Husö	160	125	161	238	190	168	141	5
Kyrkogårdsö	274	231	328	303	292	297	331	13
Totalt	1379	1303	1577	1676	1699	1597	1660	42

jan

Diagram utan 2019



TURSTATISTIK 2012 - 2019

Månad	skol h/h/turer 2012	skol h/h/turer 2013	skol h/h/turer 2014	skol h/h/turer 2015	skol h/h/turer 2016	2017	2018	2019
Januari	22/45/19	22,5/38,5/23	20/78/45	8/51/34	9/56/41	9/67/46	10/51/34	10/64/36
Februari	15/47/18	19,5/63,5/35	3/67/42	10/75/52	5/59/42	10/65/45	11/63/38	
Mars	16/63/36	30/63/31	7/65/48	14/80/54	15/72/48	13/61/41	22/72/42	
April	7/62/35	16/89,5/53	5/88/66	5/95/68	5/87/60	4/87/60	6/78,5/44	
Maj	0/62/61	0/62/62	7/62/69	0/62/62	0/62/62	0/79/53	0/82/55	
Juni	0/63/67	0/60/60	0/63/63	0/60/60	0/60/60	0/90/60	0/90/60	
Juli	0/62/62	0/62/62	0/62/62	0/62/62	0/62/62	0/93/62	0/93/62	
Augusti	0/62/63	0/62/62	0/62/62	0/62/62	0/62/62	0/93/62	0/93/62	
September	0/60/60	0/62/62	0/60/60	0/60/60	0/60/60	0/75/52	0/79/54	
Oktober	0/79/52	0/89/66	0/83/61	0/81/56	0/82/55	0/65/44	0/65/43	
November	0/59/41	0/79/56	8/87/59	0/73/49	0/69/50	0/57/38	0/63/42	
December	4/49/34	2/57/40	10/74/50	0/76/51	0/70/50	2/60/40	0/58/39	
TOTALT								

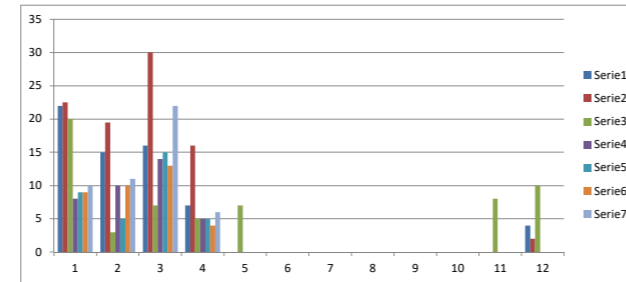
Statistiken för april 2012 är för endast för tiden 1-15.4.2012

En tur motsvarar tur och retur med passbåten till Sottunga.

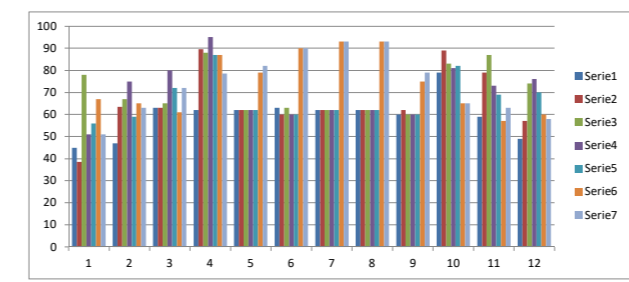
Passbåtstrafiken bedrivs med turlista under tiden 16.4 - 30.09 och mot beställning 1.10 - 14.12.

Menförestrafiken bedrivs mot beställning 15.12-15.4

Månad	2012	2013	2014	2015	2016	2017	2018	2019
Januari	22	22,5	20	8	9	9	10	10
Februari	15	19,5	3	10	5	10	11	
Mars	16	30	7	14	15	13	22	
April	7	16	5	5	5	4	6	
Maj	0	0	7	0	0	0	0	
Juni	0	0	0	0	0	0	0	
Juli	0	0	0	0	0	0	0	
Augusti	0	0	0	0	0	0	0	
September	0	0	0	0	0	0	0	
Oktober	0	0	0	0	0	0	0	
November	0	0	8	0	0	0	0	
December	4	2	10	0	0	0	0	
TOTALT	64	90	60	37	34	36	49	10



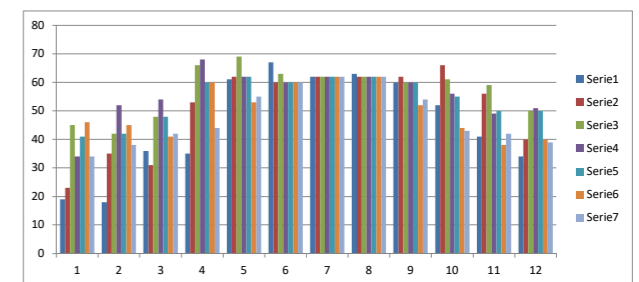
Månad	2012	2013	2014	2015	2016	2017	2018	2019
Januari	45	38,5	78	51	56	67	51	64
Februari	47	63,5	67	75	59	65	63	
Mars	63	63	65	80	72	61	72	
April	62	89,5	88	95	87	87	78,5	
Maj	62	62	62	62	62	79	82	
Juni	63	60	63	60	60	90	90	
Juli	62	62	62	62	62	93	93	
Augusti	62	62	62	62	62	93	93	
September	60	62	60	60	60	75	79	
Oktober	79	89	83	81	82	65	65	
November	59	79	87	73	69	57	63	
December	49	57	74	76	70	60	58	
TOTALT	713	787,5	851	837	801	892	887,5	64



I perioden maj-september rapporterar man schablonmässigt en timme per tur fram till 2016. Från och med 2017 har man rapporterat 1,5 timme per tur, vilket bättre motsvarar verkligheten. Därför ser grafen konstig ut. Maj-september borde vara runt 90, eller lika hög som april och oktober.

09 Turstatistik antal 2012-2018 ÅLR 2019/

Månad	2012	2013	2014	2015	2016	2017	2018	2019
Januari	19	23	45	34	41	46	34	36
Februari	18	35	42	52	42	45	38	
Mars	36	31	48	54	48	41	42	
April	35	53	66	68	60	60	44	
Maj	61	62	69	62	62	53	55	
Juni	67	60	63	60	60	60	60	
Juli	62	62	62	62	62	62	62	
Augusti	63	62	62	62	62	62	62	
September	60	62	60	60	60	52	54	
Oktober	52	66	61	56	55	44	43	
November	41	56	59	49	50	38	42	
December	34	40	50	51	50	40	39	
TOTALT	548	612	687	670	652	603	575	36



10 MALL AV REDOVISNING AV ANTALET PASSAGERARE ALR 2019/1590

Månad år

dat	skol tim	övriga tim	tidpunkt för körning	antalet passagerare, post och paket per ö												totalt pass.		
				Finnö			Hästö			Husö			Kyrkogårdsö					
				pass	post	paket	pass	post	paket	pass	post	paket	pass	post	paket			
1																		0
2																		0
3																		0
4																		0
5																		0
6																		0
7																		0
8																		0
9																		0
10																		0
11																		0
12																		0
13																		0
14																		0
15																		0
16																		0
17																		0
18																		0
19																		0
20																		0
21																		0
22																		0
23																		0
24																		0
25																		0
26																		0
27																		0
28																		0
29																		0
30																		0
31																		0
Tot.	0	0		0	0	0	0	0	0	0	0	0	0	0	0	0	0	0

KORTIMMAR och BRANSLEFORBRUKNING under MÅNADEN

Körtid tot. **70** Bränsleförbrukning liter **4500** Medelförbrukning **64,29** liter/timme

11 Översiktskarta trafikområde

Anbudsförfrågan omfattar menförestrafik mot beställning till öarna Finnö, Hästö och Husö i Sottunga kommun samt Kyrkogårdsö i Kökars kommun. Observera att Södö inte trafikeras.

