

Protokoll fört vid enskild föredragning

Social- och miljöavdelningen

Miljöbyrån, S4

Beslutande

Vicelanråd

Camilla Gunell

Föredragande

Naturvårdsintendent

Maija Häggblom

Justerat

Omedelbart

Ärende/Dnr/Exp.

Beslut

Nr 34

Yttrande till Högsta förvaltningsdomstolen

ÅLR 2017/8607

60 S4

Ärendet gäller ett yttrande som har begärts in av Högsta förvaltningsdomstolen angående ett besvär mot landskapsregeringens beslut 23.1.2018 Nr 9 i detta ärende.

Beslut

Beslöts att ge ett yttrande i enlighet med **bilaga 1 S418E12**.

Högsta Förvaltningsdomstolen
korkein.hallinto-oikeus@oikeus.fi

Hänvisning
Begäran om yttrande Dnr 0846/1/18

Kontaktperson
Maija Häggblom

Ärende
YTTRANDE TILL HÖGSTA FÖRVALTNINGSDOMSTOLEN

Högsta förvaltningsdomstolen har begärt ett yttrande av Ålands landskapsregering om Klas-Henrik och Regina Flodins, Siv Forslunds, Birgitta Sjöholms, Pia Rosendahls samt Ålands Natur och Miljö r.f:s besvär mot landskapsregeringens beslut 23.1.2018 Nr 9 S4 Dnr ÅLR 2017/8607. Nedan finns landskapsregeringens yttrande.

Initiativet

Den 8 november 2017 erhöll Ålands landskapsregering ett initiativ genom Ålands Natur och Miljö r.f. om fredning av ett område med två kärrbiotoper med närområde. Eftersom anhängan kom genom Ålands Natur och Miljö r.f. och den enda adress eller kontaktpupgift, som lämnades av sökanden till Ålands landskapsregering, var till den nämnda organisationen, betraktades organisationen dels som initiativtagare dels som markägarnas ombud i ärendet. Således sändes besluten för kännedom till markägarna också via Ålands Natur och Miljö r.f. Landskapsregeringen anser att beslutet har riktats till korrekt mottagare med stöd av förvaltningslagens (2008:9) 51 § 2 mom.

Att markägare, tillsammans med en organisation eller på egen hand, föreslår ett område för fredning leder till att ärendet behandlas utifrån det inkomna initiativet och med beaktande av den information och kunskap som finns tillgängligt. Att området redan åtnjuter ett generellt skydd som en skyddad biotop, antingen med stöd av skogsvårdslagens (1998:12) § eller naturvårdslagens 16 § visar på att åtminstone en viss grad av höga naturvärden finns inom området. Samtidigt behöver en bedömning göras om tillräckliga grunder finns för att en fredning som naturreservat skulle vara motiverat.

Biotopskyddet på Åland

Biotopskyddet enligt 16 § i naturvårdslagen finns för att få till stånd ett effektivt instrument i strävandet att bevara mångformigheten i naturen och som i det enskilda fallet inte är avhängigt av något byråkratiskt förfarande. Det är i princip förbjudet att vidta åtgärder inom en särskilt skyddsvärd biotop eller dess närområde om åtgärderna kan leda till att biotopen förändras.

Det är visserligen möjligt att i enlighet med 2 mom. i nämnda paragraf söka om tillstånd att ändra en särskilt skyddsvärd biotop. Besväranden framför att naturvårdslagens 16 § 2 mom. ger landskapsregeringen möjlighet att upphäva biotopskyddet. Visserligen kan 2 mom. läsas på det sättet men eftersom utgångspunkten för tillämpningen av 16 § ändå är att upprätthålla ett starkt biotopskydd och att inte ändra eller skada de skyddsvärda biotoperna på ett sådant sätt att deras särart försvinner eller att deras betydelse för bevarandet av den biologiska mångfalden minskar är det i praktiken så att tillstånd sällan beviljas till åtgärder som påverkar särskilt skyddsvärda biotoper negativt i någon större omfattning. De tillstånd som beviljas är oftast villkorade så att påverkan avstyrs eller att biotoperna påverkas i så liten omfattning som möjligt och så att deras betydelse och särart bevaras. I praktiken innebär de beviljade tillstånden att ingrepp i skyddade biotoper så långt som möjligt helt undviks eller att det som görs inte ska ändra biotopen eller dess särart som en helhet.

För Natura 2000-habitat finns vedertagna beskrivningar och riktlinjer för bedömningen av representativitet och artsammansättning som används generellt vid bedömningen av Natura 2000-habitat och som även har använts i samband med bedömningen av huruvida de aktuella kärrobiotoperna skulle kvala in bland Natura 2000-habitat.

Utredning av ärendet

Enligt 26 § i förvaltningslagen ska ett ärende utredas tillräckligt och på ett behörigt sätt. I fråga om de aktuella kärrobiotoperna har landskapsregeringen använt sig dels av det av sökanden inlämnade materialet, dels material från naturinventeringar där det aktuella området ingår samt fysiska besök på plats. Representanter från flera av landskapsregeringens enheter har deltagit under samma besök på platsen och olika värden på Gripön har vädrats i olika sammanhang. Detta underlag bör anses vara tillräckligt för ett korrekt avgörande av ärendet. Inget av det som framkommit ger vid handen att ett starkare biotopskydd än det som skogsvårdslagen och naturvårdslagen ger skulle vara behövligt. Det som i landskapsregeringens beslut nämns om vidare inventeringar under kommande växtsäsong handlar om förvaltningens vilja att fortsätta med uppföljningen av biotoperna på Gripön, inte om att man skulle förvänta sig nya fynd som kunde påverka bedömningen av områdets status. Biotopskyddet i enlighet med skogs- och naturvårdslagen bedöms fortsättningsvis tillräckligt.

Ifall sökandena hade ytterligare information som kunde ha varit väsentligt för ärendet och som skulle ha behövts för att ytterligare betona vikten av fredning av området, kunde sådant ha lagts fram i samband med ansökan eller som en komplettering på eget initiativ av sökanden med stöd av 19 § i förvaltningslagen.

Förvaltningslagen ställer inte krav på redovisning av det interna arbetet i samband med beslutsprocessen i beslut eller i motiveringarna. Inte heller den allmänna skrivningen i 1 § i naturvårdslagen ställer krav på den typen av redovisning av beslutsprocessen. En gynnsam skyddsnivå och beaktandet av ekonomiska, sociala och kulturella aspekter samt lokala särdrag är betraktad som en allmän ledstjärna i tillämpningen av naturvårdslagen. Dessa aspekter hör intimt samman med den helhetssyn som krävs inom förvaltningen av naturvärden på Åland.

Sökanden hänvisar i sitt besvär till kulturellt hänseende och Gripös stora betydelse som jakt- foder-, timmer- och betesö. Att kärrbiotoperna utgör en del av en fossil betesmark kan alldeles korrekt hänvisas till ett betydelsefullt lokalt och kulturellt särdrag men områdets skydd som särskilt skyddsvärda biotoper i enlighet med naturvårdslagen respektive skogsvårdslagen torde ge tillräckligt skydd även i det hänseendet.

Vad gäller förvaltningslagen 28 § om hörande av part vill landskapsregeringen poängterar att initiativet till fredning kom från sökandens sida så det inkomna underlaget borde i sig ha utgjort ett tillräckligt underlag till beslut tillsammans med naturvårdsintendenternas egen kunskap om området. Inget behov av att ytterligare höra sökanden kan anses ha funnits.

Om beslutet och den bifogade utredningen

Angående beslutets innehåll i enlighet med förvaltningslagens 39 § framkommer det med tillräcklig tydlighet i beslutet att landskapsregeringen inte avser att gå vidare med fredning. Att vidare utredning kommer att göras är att betrakta som tilläggsinformation som landskapsregeringen vill delge men som inte ändrar innehållet i beslutet i sig.

I bilagan till beslutet har de för sakens avgörande nödvändiga grunderna redovisats. Det bifogade PM:et innehåller även en viss allmän bakgrundsinformation om naturvårdslagens respektive skogsvårdslagens kärrbiotoper. Denna information utgör en jämförelsegrund och bakgrund till konstaterandet att de aktuella kärrbiotoperna på Gripön inte har så höga naturvärden att ett ökat skydd i form av fredning som naturreservat skulle vara motiverat. Utifrån beskrivningen av al- respektive klibbalkärren i den till beslutet bifogade utredningen och mot befintligt material och naturvårdsenhetens egen kännedom om området och dess naturvärden kan slutsatsen dras att biotoperna på Gripön inte har den

grad av höga naturvärden som skulle vara tillräckliga för att motivera en fredning som naturreservat.

Hänvisningen till 8 § i naturvårdslagen handlar om ett konstaterande att den nämnda paragrafen handlar om fredningsbeslut och det väsentliga i fredningsbeslutet. Kopplingen till den nämnda paragrafen finns i sökandens initiativ. Det som i naturvårdsintendenternas utredning skrivs om paragrafen är en reflektion till formuleringen i initiativet. Paragrafen har inte utgjort någon grund för avslaget.

Vad besväranden syftar på med skrivningen om att landskapsregeringen verkar främja andra målsättningar än de som avses i naturvårdslagens 1 § ställer sig landskapsregeringen frågande till. Det är viktigt att naturvårdslagens syfte uppfylls och att det i förvaltningen av naturvärdena finns en helhetssyn. Det är också viktigt att behov av fredning som naturreservat av olika områden bedöms utifrån ett helhetsperspektiv där större helheter, prioriterade naturtyper med hög representativitet och särskilt hotade arter måste prioriteras. Landskapsregeringen anser att ärendet har behandlats i enlighet med god förvaltningssed och utifrån de ramar som naturvårdslagen ger. Landskapsregeringen anser att besväret saknar grund och bör förkastas.

Vicelanråd

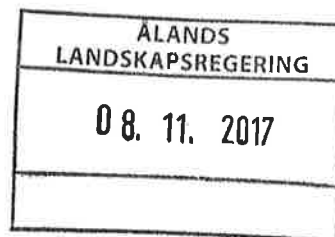
Camilla Gunell

Naturvårdsintendent

Maija Häggblom

BILAGOR

1. Inkommet initiativ ÅLR 2017/8607
2. Beslut 23.1.2018 Nr 9 S4 Dnr ÅLR 2017/8607 jämte bilaga



Till Ålands landskapsregering
Miljöbyrån

Anhållan om fredning av kärrbiotoper på Gripö

Med stöd av 5 § och 8 § i Landskapslagen (1998:82) om naturvård anhåller Ålands Natur & Miljö r.f. tillsammans med berörda markägare om att det på bifogade karta inritade ca 3,5 ha stora område inrättas ett naturreservat. Som motiv för anhållan vill vi särskilt framhålla att Åland enligt utvecklings- och hållbarhetsagendan har betonat vikten av biologisk mångfald. Inom det aktuella området förekommer ur naturvårdssynpunkt ett särskilt hänsynskrävande alkärr och ett skyddsvärt klibbalskärr. Förslagsställarna anser att ett inrättande av det aktuella området till ett naturreservat skulle ge det befintliga biotoperna inom området ett starkare skydd än det skydd som de redan har enligt lag. Utöver det föreslagna reservatets kärnområde föreslås även att en skyddszon om ca 5 m medtas i reservatet. Bifogad karta finns i bilaga 1.

Ålands Natur & Miljö r.f.

Österleden 110

AX-22100 MARIEHAMN

info@natur.ax

018 17 230

www.natur.ax



Innehåll

Åland för biologisk mångfald	3
Alkärrs och klibbalkärrs betydelse	3
Specificering av livsmiljö	4
Klibbalskärret.....	6
Alkärret.....	8
Mellanområde	10
Fredningens implikationer	11
Ersättningsanspråk.....	11
Sammanfattning	11
Underskrifter, ort och datum.....	12
Bilaga 1. Anhållet fredningsområde.....	13
Bilaga 2. Utdrag ur stadgar för Ålands Natur och Miljö r.f.	14



Åland för biologisk mångfald

Vi människor är i grunden beroende av de ekologiska systemen. Biologisk mångfald är idag dessvärre under stort hot från mänsklig påverkan. Därför har den åländska utvecklings- och hållbarhetsagendan som ett eget strategiskt utvecklingsmål framställt "Ekosystem i balans och biologisk mångfald".¹ Där beskrivs biologisk mångfald som avgörande "för jordens livsuppehållande system och vår nuvarande och framtida välfärd vilar på denna grund" (s. 14). De områden som hyser stora naturvärden ska enligt agendan inte rubbas utan snarare skyddas från mänskliga aktiviteter. Vid samhälls- och regionalplanering är det därför av stor vikt att inte skapa barriärer som hindrar spridningsvägar utan snarare upprätthålla det vi i denna anhållan benämner ekologisk konnektivitet.²

Av den åländska naturen är dock enbart 1,8 % naturreservat,³ vilket är långt under det fastländska⁴ och svenska⁵ snittet såväl som de internationella FN-målsättningarna på 17 %⁶.

Alkärrs och klibbalkärrs betydelse

Vissa biotoper har en särskild betydelse för den biologiska mångfalden och därmed också i författning. De får nämligen enligt Landskapslagen (1998:83) om skogsvård samt Landskapslagen (1998:82) om naturvård inte påverkas av mänsklig aktivitet så att de förlorar sin särart. Det innebär att områden ifråga samt dess närmiljö ska lämnas orörd. Förestående anhållan berör ett område bestående av ett alkärr och ett klibbalkärr.

Alkärret är enligt Landskapsförordningen (1998:86) om skogsvård angivet som en särskilt hänsynskrävande biotop. Biotopens säregenhet är att sumpskogen bildar förutsättningar

¹ www.barkraft.ax

² Läs mer på <http://www.d.umn.edu/~thrabik/Hoffman%20Connectivity%204Mar2014%20IBS%208201.pdf>

³ <http://www.regeringen.ax/miljo-natur/fredad-natur>

⁴ <https://ilmasto-opas.fi/sv/ilmastonmuutos/vaikutukset/-/artikkeli/a75a76eb-eae5-4bcb-aec1-ee676f7c7a57/suojelu.html>

⁵ <https://www.scb.se/sv/Hitta-statistik/Statistik-efter-amne/Miljo/Markanvandning/Skyddad-natur/24541/24548/Behallare-for-Press/403465/>

⁶ <http://www.wwf.se/source.php/1472509/Rapport%20Sverige%20och%20%20Nagoyam%C3%A5lenLR.pdf>



för rotknölar som kan fixera luftkväve, vilket bidrar till att bladen som fälls bidrar till markens bördighet. Floran, med ofta förekommande inslag som svärdsilja och majbräken, är rik, och alkärr hyser inte sällan mindre hackspett, järpe, skogssnäppa, stjärtmes, grodor och dubbelfotingar. Då alkärr är beroende av att stundvis översvämmas hotas de idag av framför allt hydrologiska förändringar såsom dikningar, men också exploateringar och averkningar.^{7 8} Tyvärr är skyddet av alkärr svagt i åländsk lagstiftning då lagskyddet exempelvis inte längre är i kraft om marken överförs till annan användning.⁹

Klibbalskärret är enligt Ålands Landskapsförordning (1998:113) om naturvård klassat som en särskilt skyddsvärd biotop och definieras i 3 kap 5 § enligt följande:

Klibbalskärr som tidvis översvämmas eller innehåller källsprång och där det dominerande trädet är klibbal, och där undervegetationen har tuvor med kärrbräken, majbräken eller andra stora ormbunksväxter. I mellanrummen växer sumpväxter, oftast missne och svärdsilja.

Klibbalskärr anses därmed härbärgera stor artrikedom i form av flora och fauna, och de förekommer ofta i skärgårdsmiljöer i sydvästra Finland. WWF:s skogsexpert tillika forskaren Panu Kunttu menar att klibbalar och särskilt klibbalskärr i Finland är viktiga värdar för arter som inte ens har namngivits.¹⁰ Dessvärre minskar bestånden av samma anledning som för alkärren.¹¹

Specificering av livsmiljö

Området vi anhåller om fredning för befinner sig på Gripö i Föglö kommun. Ön Gripö "karaktäriseras av hälltallskog med tall och en tämligen kuperad terräng" med få tecken på mänsklig påverkan, enligt Naturvärdesinventeringen i MKB:n för Korttruttsprojekt Västra

⁷ <https://www.skogssverige.se/vad-ar-ett-alkarr-och-hur-ser-det-ut>

⁸ <https://www.skogen.se/glossary/alkarr>

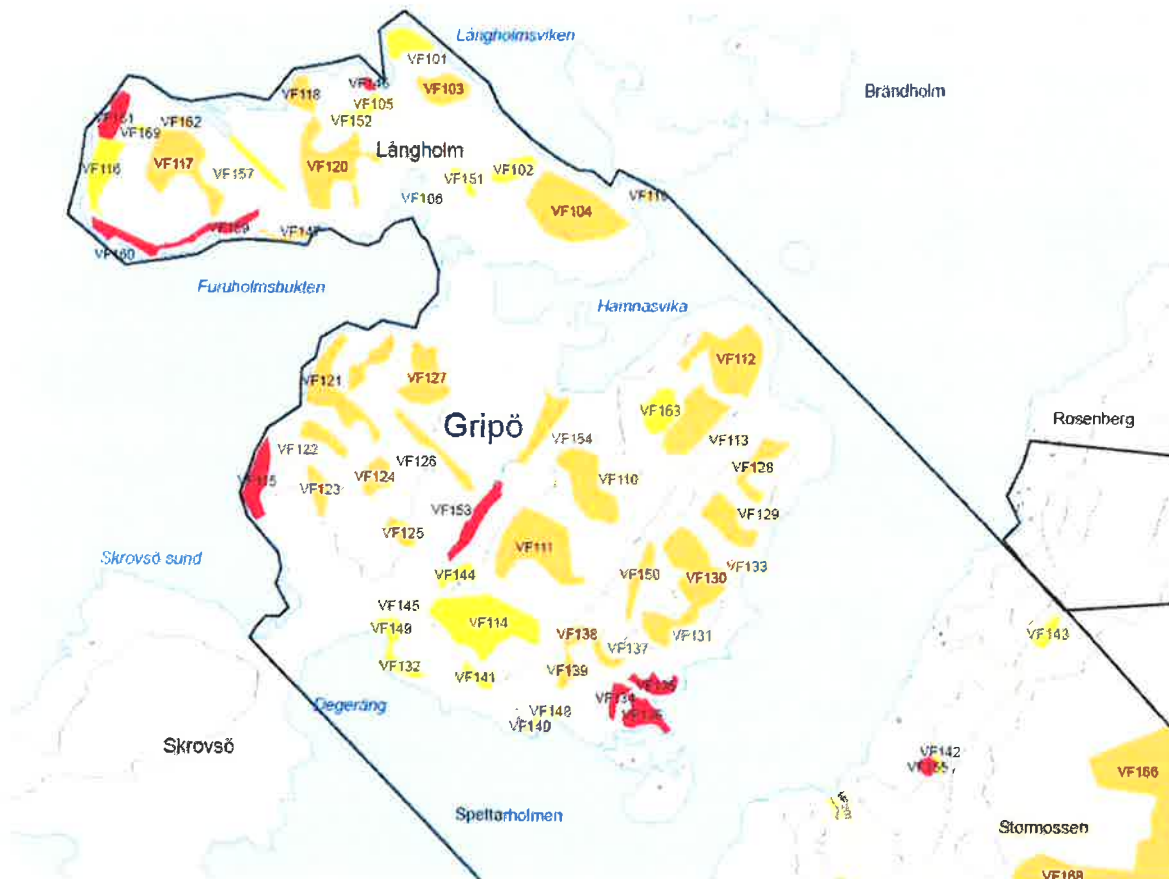
⁹ http://barkraft.ax/wp-content/uploads/2017/09/Statusrapport_processen_K8.pdf

¹⁰ Personligt samtal den 1.11.2017 samt exempelvis <http://www.bioone.org/doi/abs/10.5735/085.053.0404>

¹¹ Se t.ex. http://www.ymparisto.fi/sv-FI/Natur/Naturtyper/Naturtyper_enligt_naturvardslagen/Klibbalskarr

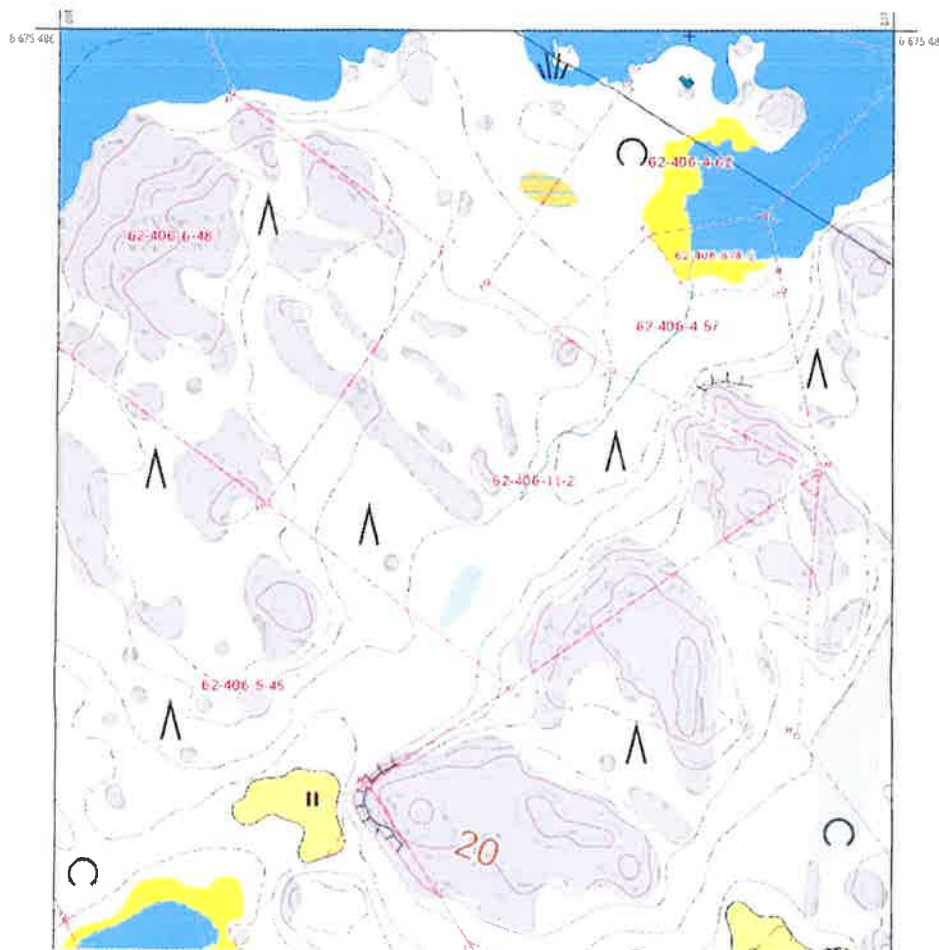


Föglö.¹² Den kuperade terrängen ger upphov till tillrinning till Gripös mellersta del som är något av en avlång dal, var ifrågavarande klibbalskärr och alkärr är belägna. Klibbalskärrret befinner sig i mitten av ön och är något högre belägen än alkärrret som ligger vid Hamnasvik. Fastän kärrren inte direkt möter varandra finns i mellanområdet en vattentillrinning mot alkärrret med utlopp i Hamnsvik. Under smältperioder är detta synnerligen markant. Figur 1 markerar de definierade två biotoperna på kartan. Figur 2 tydliggör dessutom att båda biotoper är belägna mellan flera höglänta områden, där regnberget i syd är högst beläget av dem alla. Detta gör att biotoperna får en hel del riklig vattentillförsel, som sedan bildar en tillrinning mot Hamnasvik som kan skönjas av kartan.



Figur 1. Bilaga 2b från naturmiljöinventeringen i MKB:n Västra Föglö. Klibbalskärrret betecknas VF153 och alkärrret VF154.

¹² Rapporten är framlagd av WSP och upprättad den 2 juli 2015.



Figur 2. Lantmäteriets karta över Gripö med höjdskillnader.

Klibbalskärret

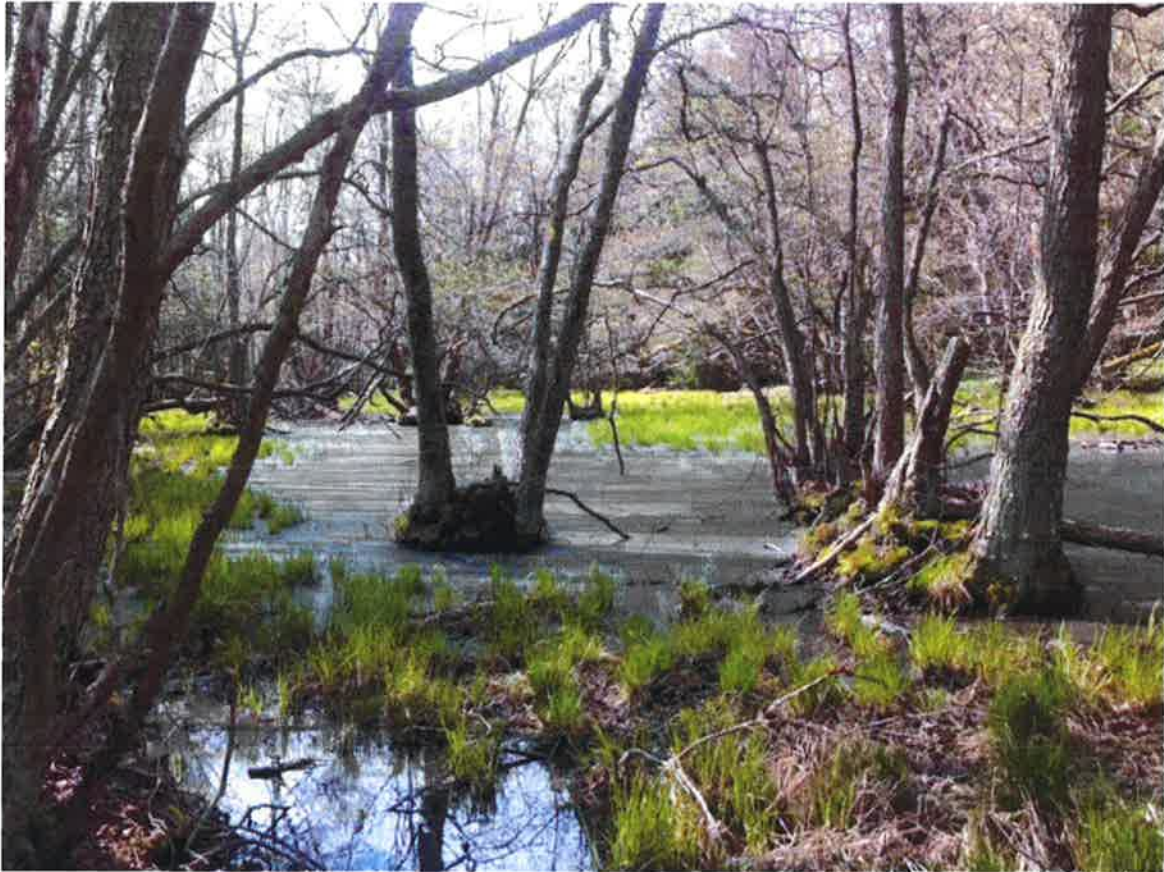
Ifrågavarande klibbalskärr har en vacker öppen vattenspegel, rikligt socklade klibbalar med en hel del död ved. Bilaga 3 i naturmiljöinventeringen i MKB:n Västra Föglö beskriver området med högsta naturvärdesindikatorn med följande beskrivning:

Området utgörs av ett varaktigt blött klibbalskärr i skyddad miljö med öppen vattenspegel. Alarna är stora med stora socklar, där både socklar och stammar är mossbeklädda. Kärrret har en viss solinstrålning. Det finns en del död ved i form av lågor och träd i olika nedbrytningsgrad. I ett av de döda träden finns tickor och bohål. Förekommande örter är tuvade gräs, tvåblad, majbräken, kärr-viol,



storvuxen smörblomma, kabbeleka, åkerfräken och nattviol. Området ligger på mittersta delen av ön.

Naturvårdsarter: Tvåblad och nattviol.



Figur 3. Bilaga 3 från naturmiljöinventeringen i MKB:n Västra Föglö. Öppen vattenspegel med socklade klibbalar.

Även senare i miljöbyråns utlåtande (Dnr. ÅLR 2017/4791) konstateras att klibbalskärret har höga naturvärden.



Figur 4. Bild från mitten av klibbalskärret under hösten 2017 med lägre vattennivåer.

Alkärret

Genom hela alkärret finns ett mindre vattendrag som sedan leder ut till Hamnasvik. Bilaga 3 i naturmiljöinventeringen i MKB:n Västra Föglö beskriver alkärret med näst högsta naturvärdesindikatorn (påtagligt naturvärde) med följande beskrivning:

Alkärr med blandning gråal och klibbal som säsongvis är översvämmat. Lite torrare och lite mindre socklat än södra albiotopen. I området förekommer mossbeklädda lågor. Alkärret angränsar till strand i nordöstra delen av objektet. Området ligger på norra delen av ön.



Figur 5. Bilaga 3 från naturmiljöinventeringen i MKB:n Västra Föglö. Norra delen av alkärret.



Figur 7. Bild tagen hösten 2017 något söder om alkärrets mittpunkt. Vattenståndet är lägre än normalt.



Mellanområde

Då vi tidigare konstaterat att alkärr är avhängiga vattentillflöde, är det också befogat att utvidga fredningen till att inte bara omfatta själva alkärren ifråga. Enligt Naturvårdsverket är det av stor vikt att inte inskränka spridningsmöjligheter mellan viktiga livsmiljöer så att ett ekologiskt funktionellt landskap kan säkerställas.¹³ Detta innebär säkerställandet av naturliga spridningsvägar för floran men också funktionella livsmiljöer för djurlivet. Vi menar därmed att ett skydd av alkärret och klibbalskärret på grund av de topografiska förutsättningarna måste ingå i samma sammanlänkande kedja för att upprätthålla denna ekologiska konnektivitet. Dessutom är en skyddszon utöver kärnområdet om ca 5–10 meter medräknat (se bilaga 1).



Figur 8. Östra delen av mellanområdet under hösten 2017 med lägre vattennivåer.

¹³ <https://www.naturvardsverket.se/upload/stod-i-miljoarbetet/vagledning/gron-infrastruktur/vagledning-gron-infra-provning-planering.pdf>

Fredningens implikationer

Implikationerna av fredningen ska säkerställa att livsmiljöns säregenhet kan säkras, och ska inte avvika från normala fredningsförhållanden. Naturreservatet ska dock inte utgöra hinder för att jakt bedrivs inom området eller att markägarna håller betesdjur på området.

Ersättningsanspråk

De ersättningsanspråk som markägarna närmast kan förväntas kräva är förlorad rätt till skogsbruk inom området.

Sammanfattning

I en värld där vi blir fler och kräver mer utrymme behöver också naturen refuger. Ålands utvecklings- och hållbarhetsagenda stadgar därför tydligt att mer natur behöver skyddas. I internationell jämförelse står sig Åland lågt.

Ålands Natur & Miljö r.f. förutsätter i fall fredning verkställs att det nybildade naturreservatet, såsom praxis tidigare torde varit, införlivas i Europeiska Unionens Natura 2000-nätverk eftersom en sådan åtgärd skulle ge området ett starkare skydd än det för närvarande har enligt 16 § i Landskapslagen om naturvård.

Mot den samlade bakgrunden ovan bedömer vi alltså att den definierade livsmiljön på Gripö enligt bilaga 1 som av oberoende experter har identifierats som rik på biologisk mångfald är av en sådan betydelse att inrättandet av ett naturreservat är en mycket lämplig åtgärd för säkrandet av dess livskraft för kommande generationer.



Underskrifter, ort och datum

Simon Holmström, ordförande

Ålands Natur & Miljö r.f.

Mariehamn 6.11.2017

Klas-Henrik Flodin, markägare

Fastighetsnumren

62-406-4-57

62-406-5-45

62-406-876-5

Föglö 07.11.2017

Siv Forslund, markägare

Befullmäktigad att representera delägarna Birgitta Sjöholm och Pia Rosendahl

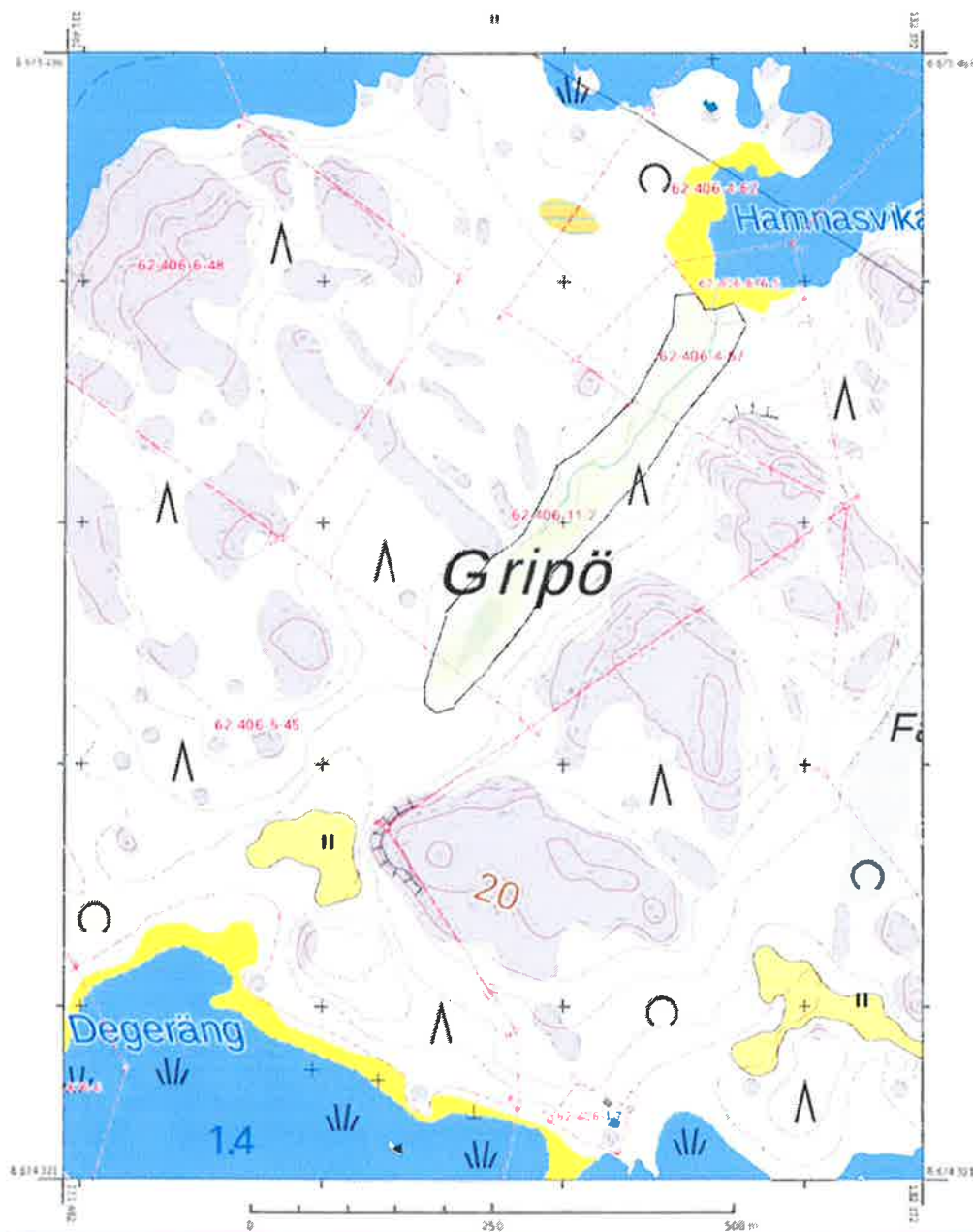
Fastighetsnummer

62-406-11-2

Stockholm 07.11.2017

Bilaga 1. Anhållet fredningsområde

Det grönmarkerade området är enligt Lantmäteriets digitala uträkningsvektyg ca 3,5 ha stort.



KARTUTSKRIFT
1:5 000



Höjdhöjningar: ca vidstans 5 m
Stadsystem: N60
Plan koordinatsystem: ETRS-TM35FIN

Terrängdata © Lantmäteriverket
Fotografiska © Lantmäteriverket och kommuner
Spårmaterial © Trafikverket 1.3.2015
Data © Finlands måpcentral

VÄRKNÄR: Bör inte användas för navigering. Trafikverket har inte kontrollerat utgåttarna i denna produkt och ansvarar inte för att de är korrekta eller för ändringar som gjorts i efterhand.

Uppmärksäm i fredningsområdet kan vara biddfällna och inreviskta. Förvaltningskontingenterna och terrängen visar den inreviskta områdena av registrerats område.

Printad 31.10.2017



Bilaga 2. Utdrag ur stadgar för Ålands Natur och Miljö r.f.

§ 1

Föreningens namn är Ålands Natur och Miljö r.f. Dess hemort är Mariehamns stad och dess verksamhetsområde landskapet Åland.

§ 2

Föreningens ändamål är att främja natur, miljö och fornminnesvård samt byggnadskulturens utveckling i landskapet, ävensom att utgöra ett organ för sådana organisationer, kommuner och enskilda personer som i samarbete med föreningen önskar främja dess målsättningar.

Sina syften önskar föreningen förverkliga genom att utöva upplysnings- och publikationsverksamhet, genom att anordna möten, kurser, exkursioner, diskussionstillfällen, kampanjer och övriga dylika aktioner och i mån av resurser medverka till lösandet av konkreta frågor inom föreningens verksamhetsfär.

Ålands Natur och Miljö
Österleden 110
22100 MARIEHAMN

Hänvisning

Er ansökan inkommen 8.11.2017

Kontaktperson

Maija Häggblom

Ärende

FREDNING AV KÄRRBIOTOPER PÅ GRIPÖ

Ett initiativ av Ålands Natur och Miljö r.f. om att med stöd av 5 och 8 § i landskapslagen (1998:82) om naturvård freda ett område om ca 3,5 ha bestående av ett alkärr och ett klibbalkärr på Gripön i Degerby by i Föglö kommun.

Beslut

Konstateras att det är välkommet med privata fredningsinitiativ. Med hänvisning till naturvårdsintendenternas samlade bedömning om naturvärdena i området beslöts dock att inte för närvarande gå vidare med fredning. Ytterligare uppföljning av eventuella förekomster av fridlysta, särskilt skyddsvärda eller hotade arter kommer ändå att göras under kommande växtsäsong.

Motivering

Beslutet är baserat på den utredning av naturvärden och grunderna för fredningar som har gjorts av naturvårdsintendenterna.

Vicelantråd

Camilla Gunell

Naturvårdsintendent

Maija Häggblom

BILAGOR PM om utredning av naturvärden i Klubbalkärret och Alkärret på Gripön
Besvärsanvisning

FÖR KÄNNEDOM Vagnätsbyrån, härst.
Susanne Vävare, härst.
Hanna Kondelin, härst.
Klas-Henrik Flodin, c/o Ålands natur och Miljö, Österleden 110,
22100 Mariehamn
Siv Forslund c/o Ålands natur och Miljö, Österleden 110,
22100 Mariehamn
Birgitta Sjöholm, c/o Ålands natur och Miljö, Österleden 110,
22100 Mariehamn
Pia Rosendahl, c/o Ålands natur och Miljö, Österleden 110,
22100 Mariehamn

PM

UTREDNING AV NATURVÄRDEN I KLİBBALKÄRRET OCH ALKÄRRET PÅ GRIPÖN

Utgående från Ålands Natur och Miljö r.f:s anhållan om fredning av kärrbiotoper på Gripön har naturvårdsintendent Hanna Kondelin och naturvårdsintendent Maija Häggblom gjort en bedömning av naturvärdena hos de kärrbiotoper som anhållan härrör sig om. Bedömning har också gjorts av vilka grunder som en eventuell fredning skulle baseras på.

Beskrivning av biotoperna klubbalkärr och alkärr

De två kärren inom området, det ena definierat som alkärr, som i sig är en fredad biotop enligt 11 § skogsvårdsförordningen medan den andra har definierats som klubbalkärr, som i sin tur är fredad enligt 5§ i naturvårdsförordningen. Alkärrret har direkt förbindelse med Hamnasvika som i sig har höga naturvärden, samtidigt som en förbindelse även finns mellan de två olika kärren. En vattendelare finns mellan de bägge kärren, vilket innebär att den huvudsakliga avrinningen sker åt olika håll.

I skogsbruksbyråns anvisningar för bevarandet av värdefulla livsmiljöer i skogsnaturen definieras klubbalkärren och alkärren enligt följande: Klubbalkärr är områden som tidvis översvämmas eller innehåller källsprång och där det dominerande trädet är klubbal, och där undervegetationen har tuvor med kärrbräken, strutbräken eller andra stora ormbunksväxter. I mellanrummen växer sumpväxter, oftast missne och svärdsilja. Alkärr i sin tur är ett trädbevuxet kärr som är uppbyggt på socklar.

Särdrag hos klubbalkärr:

- Trädbevuxet kärr som är uppbyggt av socklar och mellanytor med öppen vattenspegel eller löst bottenskikt under större delen av året. Träden växer i bukettformat på socklarna.
- Kärrret översvämmas tidvis eller innehåller källsprång. Fuktigt, svalt och stabilt mikroklimat p.g.a. den fuktiga jordmånen och det beskuggande trädbeståndet.
- Trädbeståndet domineras av klubbal som har uppkommit genom naturlig förnyring. Därutöver kan bl.a. glasbjörk och gran förekomma.
- Växtligheten på socklarna består t.ex. av kärrbräken, strutbräken eller andra stora ormbunksväxter samt i mellanytorna av frodiga högväxta sumpväxter som t.ex. svärdsilja, missne, kalvleka, vattenklöver eller lysing.
- Klubbalkärrret är odikat eller enbart enstaka gamla diken eller körstråk som inte längre påverkar vattenhushållningen förekommer.
- Speciellt värdefulla ur naturvårdssynpunkt är klubbalkärr som bevarats i naturtillstånd med döende och döda stående träd, högstubbar samt lågor i varierande nedbrytningsstadier.
- Som klubbalkärrrets närmiljö betraktas det omgivande område inom vilket dräneringsåtgärder har en uttorkande inverkan på kärrret.

Klubbalkärrrens betydelse:

- Klubbalskärrs frodiga vegetation med bl.a. högväxta ormbunkar skapar variation till den omkringliggande skogen och ökar mångfalden i ekonomiskogen.

Särdrag hos alkärr:

- Alkärr är ett trädbevuxet kärr som är uppbyggt av socklar och mellanytor med öppen vattenspegel eller löst bottenskikt under större delen av året.
- Trädbeståndet domineras av klubbal som har uppkommit genom naturlig föryngring. Därutöver förekommer ofta glasbjörk, tall samt gran.
- Mellanytorna är vegetationslösa eller bevuxna med halvgräs/örter, en vanligt förekommande art i alkärr är blåstarr.
- Mikroklimatet är fuktigt och svalt till följd av den fuktiga jordmånen och det beskuggande trädbeståndet.
- Alkärr är odikade eller enbart förekommer enstaka gamla diken eller körstråk som inte längre påverkar vattenhushållningen.
- Spår av avverkning i form av gamla stubbar eller avverkningsrester kan förekomma. Trädbeståndets beskuggande inverkan har ändå bevarats.
- Ur naturvårdssynpunkt speciellt värdefulla är alkärr som bevarats i naturtillstånd med döende och döda stående träd, högstubbar samt lågor i varierande nedbrytningsstadier.
- Som alkärrs närmiljö betraktas det omgivande område inom vilket dräneringsåtgärder skulle ha en uttorkande inverkan på kärret.

Klubb- och alkärren har betydelse på grund av att de ofta är artrika till följd av den goda tillgången på näring. Alen kan själv fixera kväve ur luften med hjälp av bakterier på rottrådarna. Tack vare det fuktiga och svala mikroklimatet och tillgången på död ved kan krävande arter av bl.a. mossor och lavar förekomma i klubbalskärr, bl.a. på alsocklarna. Socklarna är också viktiga övervintringsplatser för olika insekter. Båda kärrtyperna är viktiga livsmiljöer för vissa fåglar som t.ex. järpe och mindre hackspett.

Förhållandet till Natura 2000-biotoper

I vissa fall kan al- och klubbalkärr höra till den prioriterade naturtypen inom Natura 2000 Lövsumpskogar av fennoskandisk typ (9080). Med lövsumpskog avses då skogar som står under ständig eller långvarig inverkan av sjövattnet. De kan också karakteriseras av översvämningar och grundvattenpåverkan. De har en mosaikartad struktur av olika ytor med olika vattennivå. Torrare, mindre tuvytor är koncentrerade kring trädstammarnas basala delar, medan mellanliggande blöta flarkar och fastmattor oftast dominerar. Dock ter sig varken klubbalkärr och alkärr på Gripön i tillräcklig grad representativa eller av artsammansättningen betydande för den typen av habitat, inte ens på längre sikt. Dessutom finns behov av kompletterande naturinventeringar av kärrobiotoperna i fråga på Gripön för att närmare kontrollera eventuella förekomster av fridlysta, särskilt skyddsvärda eller hotade arter.

Grunderna för en fredning

5 § i naturvårdslagen handlar om grunderna för fredning genom inrättande som naturreservat medan 8 § handlar om förfarandet i samband med fredningsbeslut och innehållet i fredningsbeslut. Viktigt i sammanhanget är att åtgärdsbegränsningen inte får vara större än vad

som krävs för att trygga ändamålet med fredningen.

Enligt 5 § i naturvårdslagen kan genom inrättande som naturreservat fredas ett område med en sällsynt art, biotop eller ett sällsynt ekosystem eller ett område som är av särskild betydelse för kännedomen om landskapets natur eller ett område som är representativt för en viss naturtyp. För tillfället brukar fredningar som genomförs med stöd av naturvårdslagen innebära åtgärdsbegränsningar med intrångsersättningar eller inköp av sådana områden som är nödvändiga tillskott till Ålands Natura 2000-program enligt de krav som föreligger. Sådana områden har oftast inslag av de flesta grunderna för fredning enligt 5 § i naturvårdslagen. I övrigt kan skyddsåtgärder såsom avgränsningar eller användning av olika metoder som reducerar ingreppens verkningar på de lagskyddade biotoperna anses tillräckliga, i de fall miljöbyrån beviljar tillstånd för sådant.

Enligt 16 § i naturvårdslagen ska åtgärder som vidtas i en särskilt skyddsvärd biotops närmiljö utföras så att biotopens särart och betydelse bevaras. Då omfattas även ett tillräckligt stort markområde omkring en biotop som krävs för att bevara biotopen. Alkärrets koppling till Hamnasvika är av betydelse såtillvida att i samband med eventuella ingrepp i anslutning till alkärret kan vattenhushållningen och i förlängningen även undervattenshabitat i Hamnasvika påverkas. Sådant bör naturligtvis förebyggas. Eftersom alkärret betecknas som en särskilt hänsynskrävande biotop och dess status som en skogsbiotop inte torde vara hotad, får åtgärder som enligt 12 § i skogsvårdslagen och 12 § i skogsvårdsförordningen kan tillåtas inte skada biotopens betydelse eller särart även om initiativtagarna till förslaget om fredning befarar det.

Om fredning av områden inom Gripön skulle bli aktuellt framöver skulle det vara viktigt att då även beakta exempelvis hassellundar och hållmarksskog samt andra naturområden med tämligen höga naturvärden. Ytterligare uppföljning av eventuella förekomster av fridlysta, särskilt skyddsvärde eller hotade arter i de aktuella kärribiotoperna behöver göras under kommande växtsäsong. Det viktigaste i dagsläget är annars att följa upp bestämmelserna i naturvårds- och skogsvårdslagstiftningen så att inga av dessa lagskyddade biotoper kommer till skada.

BESVÄRSANVISNING

Ni har rätt att överklaga beslutet. Skriv i så fall till Högsta förvaltningsdomstolen, PB 180, 00131 HELSINGFORS, och tala om hur och varför Ni vill att beslutet ska ändras. Till besvärsskrivelsen ska bifogas detta beslut i original eller officiellt bestyrkt kopia jämte intyg om dagen då beslutet delgivits Er samt annat som Ni anser har betydelse för ärendet.

Högsta förvaltningsdomstolen måste ha fått in Er skrivelse inom trettio (30) dagar, räknat från dagen efter det Ni fick del av beslutet.

Underteckna skrivelsen och uppge fullständigt namn, postadress och telefonnummer. Om Ni anlitar ombud ska i stället ombudet underteckna skrivelsen.

För ytterligare upplysningar kan Ni vända Er till Ålands landskapsregering.