

Protokoll fört vid enskild föredragning

Utbildnings- och kulturavdelningen
Kulturbyrån, U3

Beslutande
Viceantråd
Annika Hambrudd

Föredragande
Specialsakkunnig
Anneli Sundkvist

Justerat
Omedelbart

Nr 53

Tillstånd för arkeologisk undersökning av fast
fornlämning Sa 20.8 i Tengsöda, Saltvik

ÅLR 2023/4641

119 U3

Ärende

Kulturbyrån ska genomföra en arkeologisk undersökning av fast fornlämning Sa 20.8 i Tengsöda, Saltvik. Undersökningens syfte är att möjliggöra rubbade av fast fornlämning Sa 20.8 inom fastigheten 736-431-876-2 i enlighet med landskapsregeringens beslut 151 U3a/ÅLR 2012/1736.

Beslut

Ålands landskapsregering beslöt att bevilja Kulturbyrån tillstånd för att utföra arkeologisk undersökning av fast fornlämning Sa 20.8 i Tengsöda, Saltvik.

Tillståndet beviljas på följande villkor:

1. Den som beviljats tillstånd ska genomföra undersökningen i enlighet med ansökan, den fastslagna undersökningsplanen och villkoren som ställs i detta beslut. **Bilaga 1, U325E08.**
2. Undersökningens ansvariga ledare är antikvarie Jenni Lucenius.
3. Tillståndet för den arkeologiska fältundersökningen gäller de ytor och den omfattningen som framgår av till undersökningsplanen bifogad till anhållan. Undersökningen kommer att genomföras i flera etapper, år 2024 utgör etapp 2.
4. Den som beviljats undersökningstillstånd ska utreda eventuella tillståndsförfaranden från andra myndigheter och ansvarar även för eventuella avtal med fastighetsägaren. Tidpunkt för arkeologiska undersökningar ska i god tid meddelas till fastighetsägaren.

5. Undersökningen ska planeras och utföras så att den inte orsakar fastighetsägaren eller någon annan sådan skada, som berättigar dessa parter till ersättning från Ålands landskapsregering.
6. Samtliga fynd av forntida karaktär som påträffas i samband med undersökningen ska tillvaratas, katalogiseras och lämnas i projektslutet över till Ålands landskapsregering, Ålands museum, enligt accessionsnummer och anvisningar som Ålands museum tillhandahåller. **Bilaga 1 och 2, U325E08.**
7. Om det i undersökningen framkommer oväntade fynd eller avvikande arkeologiska anläggningar med särskilda skydds-, förvarings- eller konserveringsbehov ska den som beviljats undersökningstillstånd omedelbart kontakta landskapsregeringen, som beslutar om fortsatta åtgärder.
8. Eventuella lösa fornföremål som mottagits eller på andra sätt tillvaratagits i samband med undersökningen men som inte kan sättas i samband med den, skall utan dröjsmål tillställas landskapsregeringen, tillsammans med information om dess fyndplats och fyndomständigheter.
9. Efter fältarbetet ska den undersökta ytan fyllas igen och platsen återställas, i samråd med samhälligheten i Tengsöda by.
10. Den som beviljats undersökningstillstånd ska leverera en undersökningsrapport till Ålands landskapsregering. Undertecknad undersökningsrapport med kartbilagor och kompletta fynd-, foto-, ritnings- och andra förteckningar ska vara kulturbyrån tillhanda vid projektets slut. Rapporten arkiveras hos Ålands museum och behandlas enligt offentlighetslag (2021:79) för Åland.

Rapporten ska innehålla följande bilagor: en fotolista där de med rapporten överlämnade digitala fotografierna finns listade, en fyndlista där de i projektet katalogiserade fynden finns listade samt kopior på kartor och ritningar.

Med rapporten skall även GIS-data inlämnas till landskapsregeringen enligt följande: area- fil för undersökningsområdet till sin helhet, samt för de ytor som har undersökts genom markingrepp (grävda ytor), samt de delar av fornlämningar som rubbats om de inte sammanfaller med föregående. Data ska överlämnas som Shape-filer i EUREF FIN TM35FIN/N2000-koordinatsystem. Dessa data ligger till grund för upprätthållande av fornminnesregister och övriga kartbaserade register vid Ålands landskapsregering.

11. Den som beviljats undersökningstillstånd ansvarar för rätt behandling, rensning, katalogisering, förpackning och numrering av fyndmaterialet samt att på överenskommet sätt behandla och genomföra naturvetenskapliga analyser av provmaterialet (bilaga 2 och 3). Fyndmaterialet och andra tillvaratagna material skall under undersökningens gång förvaras så att utomstående personer

okontrollerat inte kan få tillgång till materialet och så att lokalerna inte skadar materialet.

12. Den som beviljats undersökningstillstånd ansvarar för föremålens eventuella konservering.
13. Undersökningen följer Museiverkets kvalitetsanvisningar och principer för god vetenskaplig praxis. Allmänt omfattar landskapsregeringen de riktlinjer för arkeologiska rapporter som följer Museiverkets kvalitetsanvisningar om arkeologisk rapportering (kapitel 6.4), till den del de är ändamålsenliga och applicerbara på åländsk lagstiftning. ([Kvalitetsanvisningar för arkeologiska fältarbeten - Museiverket \(museovirasto.fi\)](#)).

Motivering

Landskapsregeringen har beviljat tillstånd att rubba den del av fast fornlämning Sa 20.8 som ligger inom skiftet för Sandtäkt vid Kriko på fastigheten 736-431-876-2, så att ytan frigörs till att nyttjas som sandtäkt inom samfälligheten. Tillståndet skall i enlighet med 11 § i fornminneslagen föregås av arkeologisk undersökning i syfte att dokumentera och tillvarata den vetenskapliga informationen.

Landskapsregeringen konstaterar att platsen till den planerade undersökningen berör fast fornlämning Sa 20.8 som är fredad från alla ingrepp enligt 1 § i landskapslagen (1965:9) om fornminnen. Enligt 10 § 1 mom. i fornminneslagen har landskapet rätt att undersöka en fast fornlämning.

Undersökningen genomförs som en totalundersökning av boplatsen Sa 20.8 Svinvallen på den aktuella fastigheten. Undersökningen sker i etapper. Undersökningsprojektets etapp 2 består av en arkeologisk utgrävning under maj, juni och augusti 2024 med påföljande avrapportering och fyndbearbetning, som sker i Ribacka, Kastelholm. Projektledare och utgrävningsledare för undersökningen samt efterarbetet är antikvarie Jenni Lucenius.

Landskapsregeringen beviljar med stöd av 10 § i fornminneslagen tillstånd för en arkeologisk undersökning av fast fornlämning Sa 20.8.

Tillämpade lagrum

10 och 21 §§ Landskapslag (1965:9) om fornminnen

Offentlighetslag (2021:79) för Åland

6 § Landskapslagen (1993: 27) om grunderna för avgifter till landskapet



Plan för arkeologisk undersökning inför rubbände
av fast fornlämning Sa 20.8 Svinvallen/Kriko
sandtäkt. Etapp 3/2025

ARKEOLOGISK UNDERSÖKNINGSPLAN

Antikvarie Jenni Lucenius

Dnr: ÅLR 2023/4641

Datum: 28.2.2025

PB 1060, AX-22111 Mariehamn

registrator@regeringen.ax

+358 18 25 000

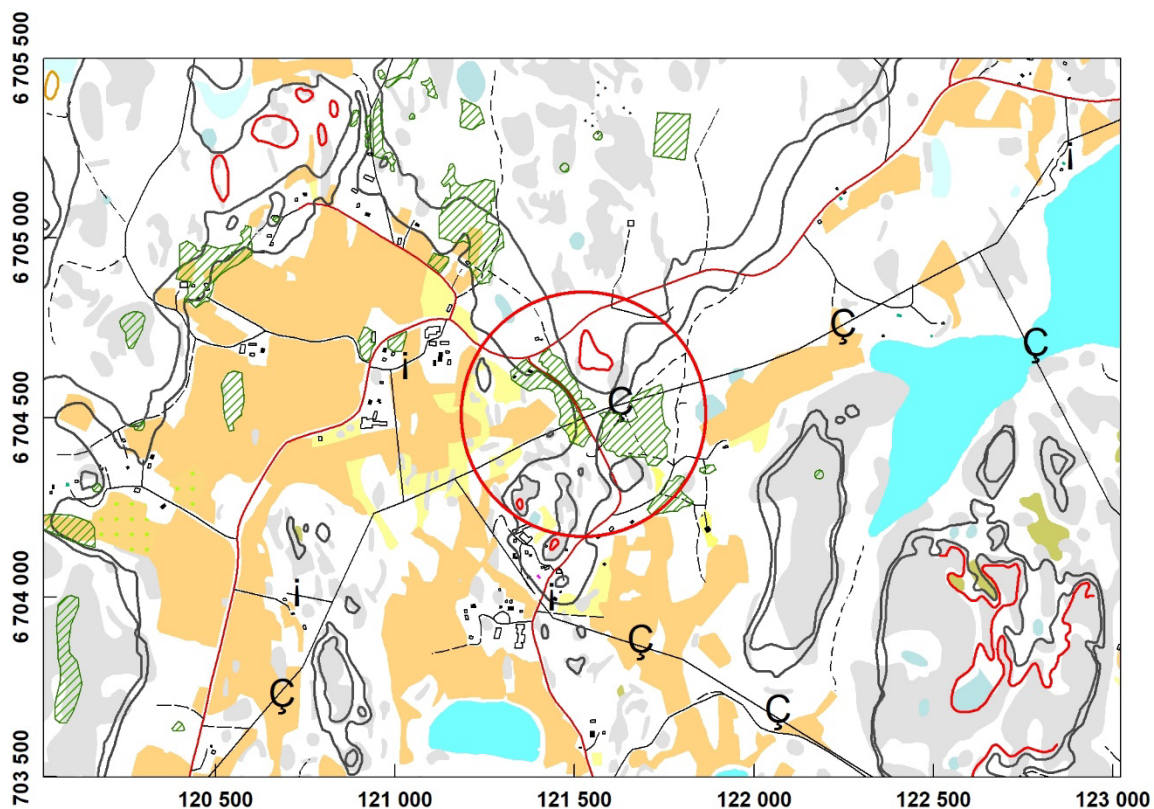
www.regeringen.ax

ADMINISTRATIVA UPPGIFTER

<i>Kommun, by</i>	Saltvik, Tengsöda	<i>Fastighet</i>	736-431-876-2
<i>Fornlämning</i>	Sa 20.8, boplats, stenålder	<i>Uppdrag</i>	Undersökning inför rubbande av del av fast fornlämning Sa 20.8, Svinvallen
<i>Datering:</i>	Ua-65608 4164 +/- 35 BP BC 2820–2630 (95.4 %)	<i>Tidpunkt</i>	Ettap 3 genomförs under maj-juni, augusti-september 2025

Undersökningen genomförs av Landskapsregeringens Kulturbyrå som ett flerårigt projekt.

UTDRAG FRÅN TERRÄNGKARTAN



Figur 1. Kartutdrag i skala 1: 15 000. Fast fornlämning Sa 20.8 är markerad med grön skraffering och är placerad inom den röda cirkeln i kartan.

ÄRENDEBAKGRUND

Landskapsregeringen har beviljat tillstånd att rubba den del av fast fornlämning Sa 20.8 (ÅLR 2012/1736, 151 U3a) som ligger inom skiftet för Sandtäkt vid Kriko på fastigheten 736-431-876-2 (tidigare 736-431-878-6) i Tengsöda by, så att ytan frigörs till att nyttjas som sandtäkt inom samfälligheten. För att landskapsregeringen ska kunna ge tillstånd för att rubba en fast fornlämning behöver det i enlighet med 11 § i fornminneslagen genomföras en arkeologisk undersökning av denna, med syfte att dokumentera fornlämningen och tillvarata vetenskaplig information. Landskapsregeringen konstaterade i sitt beslut att den aktuella fornlämningen utgörs av del av en stenåldersboplats med mycket hög betydelse ur vetenskaplig synpunkt. Dock har de centrala delarna av fornlämningen redan avlägsnats till följd av långvarig täktverksamhet, vilket i sin tur inskränkt på fornlämningens bevarandegrad och betydelse.

Ansvaret för genomförandet och Kostnaden för den arkeologiska undersökning som föregår rubbandet faller på Landskapet Åland. Landskapsregeringen avser att undersökningen skall ske stegvis i flera etapper. Undersökningen år 2025 utgör etapp 3 i projektet.

FORNLÄMNINGEN SVINVALLEN

Fornlämningen Sa 20.8 ligger i gränsen mellan Långbergsöda (Glamilders) och Tengsöda (Svinvallen och Myrsbacka) byar i Saltviks kommun på nordöstra Åland. Området kring berget Orrdalsklint utgör de högst belägna områdena på Åland och var således tillsammans med Getabergen de första landmassor som efter istiden trädde fram ur havet. I Långbergsöda- Tengsöda ligger en kronologisk sekvens av boplatser där man kan följa de tidigaste tillfälliga besöken till Åland fram till bronsåldern. Svinvallen är utgör en del av fast fornlämning Sa 20.8, ett topografiskt sammanhängande område med boplatser och fynd både från den västliga gropkeramiska kulturen och den östliga Kiukaiskulturen. Förekomst av bronsåldersdateringar av makrofossil kan även noteras. Svinvallen utgör således en plats där det sker ett "kulturmöte" under stenålderns slutskede, och därmed den platsen där man kan undersöka hur detta möte tog sig uttryck.

Fornlämningen Sa 20.8 utgörs av boplatsssekvensen Glamilders- Svinvallen -Myrsbacka som tillsammans representerar en bosättningsfas som sträcker sig från mellanstenåldern till bronsålder (se grönskafferad yta inom det markerade området i figur 1). Svinvallen-fasen dateras till mellan/senneolitikum, perioden ca. 2800–2350–1800 BC, och har klassats som vetenskapligt värdefull med stor forskningspotential.

Svinvallen har legat på en platå där höjden idag ligger mellan 33–35 m ö h, med strand mot ost/nordost respektive sydväst strax under dessa höjder. Den östra fornstranden, på den östra sidan av Tengsödabyvägen inom det aktuella området "Kriko sandtäkt", har utgjort boplatsens centrum. Nästan hela fastigheten utgör fast fornlämning (figur 5).

Området karaktäriseras idag av en stor sandgrop som är delvis omgiven av mindre igenvuxna sandgropar i skogsmark. Området har tills nyligen varit beskogat med gallrad gles barrskog. Inför undersökningarna 2023–2025 har samfälligheten avverkat skogen i samråd med kulturbyrån. Geologiskt består området av sand och berg mot söder. Området korsas av skogsvägar och stigar. Det är i det aktuella området "Kriko sandtäkt" där de flesta tidigare undersökningarna har företagits, med undantag av provgropsundersökningarna 1975 och 2018 som även sträckte sig till den (syd)västra stranden på motsatt sida av Tengsödabyvägen (figur 2). Den stora sandtäkten på fastigheten har under tiden mellan de olika arkeologiska undersökningar som gjorts på Svinvallen successivt utökats så att stora delar av boplatsen förstörts. De kvarvarande delarna av Svinvallen inom fastigheten "Kriko sandtäkt" är det som idag återstår av den vetenskapligt värdefulla östra delen av boplatsen.

År	Rapport	Acc.nr
1906	Cederhvarf, Björn. 1906. Öppnade några schakt och provgropar i samband med undersökningen av Glamilders 1906. Svinvallen definierades inte som en skild boplatz. Rapport saknas, fältritning finns.	NM 4785
1933–1934	Kivikoski, Ella. 1933. <i>Preliminär undersökning av stenåldersboplatzen i Norrskog (Svinvallen)</i> , Saltviks socken, Tängsöda by, 12–14 juni 1933. Helsingfors	NM 9693
1934	Dreijer, Matts. 1934. <i>Berättelse över arkeologiska grävningar utförda å Tängsöda (Svinvallen) benämnda stenåldersboplatz i Tängsöda by av Saltviks socken</i> . Mariehamn.	ÅM 22
1957	Meinander, C.F. <i>rapport saknas, fältritning finns</i>	NM 16431
1975	Väkeväinen, Lea. 1975. <i>Berättelse över inventeringsgrävningar på Svinvallen stenåldersboplatz i Långbergsöda by av Saltviks socken</i> .	ÅM 473
2015	Lucenius, Jenni. 2015/2023. <i>Arkeologisk undersökning och skyddsåtgärd på Sa 20.8 Svinvallen. Ark uppdrag 2015–003</i>	ÅM 784
2018	Lucenius, Jenni. 2018. <i>Arkeologisk undersökning av fornlämningen Sa 20.8. Stenåldersboplatserna Glamilders, Svinvallen och Myrsbacka I-II. Ark. uppdrag 2018–025</i>	ÅM 808
2023	Lucenius, Jenni. 2023. <i>Arkeologisk undersökning inför rubbande av fornlämningen Sa 20.8. Svinvallen på Kriko sandtäkt, etapp 1. Projekt 2023–021. Rapporten sammanställs i projektslutet.</i>	u.a

Figur 2. De arkeologiska undersökningarna som företagits på boplatzen Svinvallen.

KUNSKAPSLÄGE

Boplatzen Svinvallen upptäcktes år 1906 och har undersökts under 1920-, 1930-, 1950- och 1970-talet. På 2000-talet har delar av boplatzen undersökts 2015 och 2018, samt 2023 och 2024 inom ramen för pågående projekt. (figur 2). Vid de tidigare undersökningarna har en stor mängd fynd, såsom keramik, ben, stenredskap och lerfiguriner, samt arkeologiska anläggningar framkommit. Meinander undersökte till exempel en bostadsgrop på platsen, en typ av konstruktion som vi vet mycket lite om från åländsk stenålder. De tidigare undersökningarna visar att Svinvallen har potential att belysa frågor som övergången mellan stenålder och bronsålder, kontaktnät under perioden senneolitikum, samt att belysa platser och anläggningar, såsom hyddor och härdar, på boplatznivå. I undersökningen år 2024 identifierades inom etapp 2 området en större linjär konstruktion bestående av flera stenanläggningar (figur 3, pärmbild). Denna typ av linje saknar motsvarighet bland publicerade gropkeramiska platser på Åland och i mellansverige, och kommer att ligga i fokus 2025.

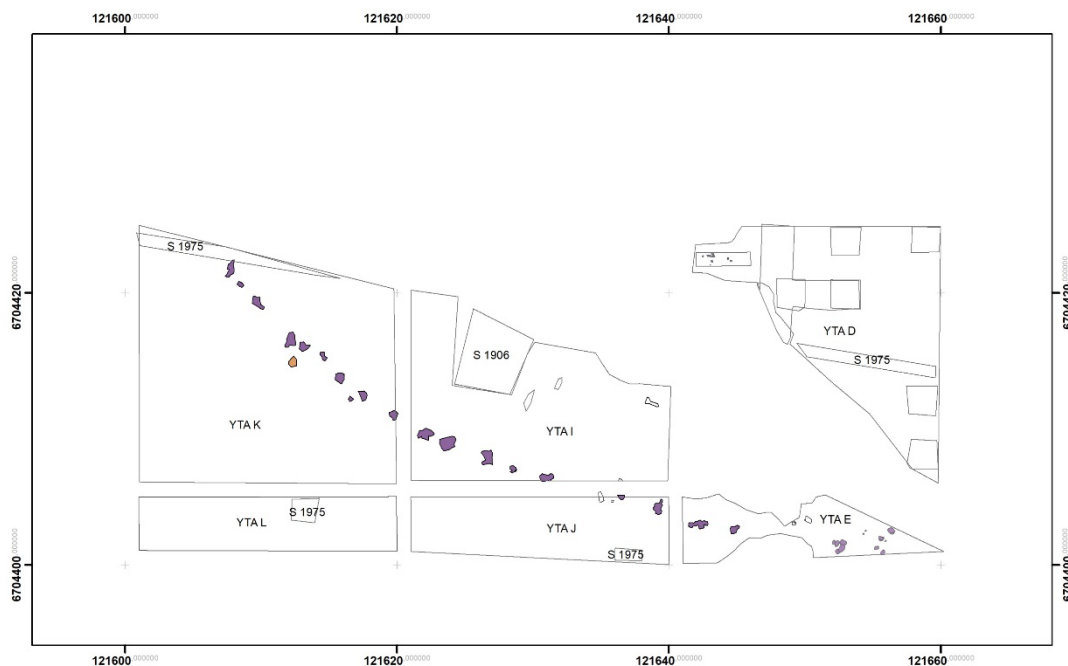
Fyndmässigt visar de tidigare provgrops-undersökningarna (1975, 2015, 2018) att fynd finns över hela den aktuella fastigheten. Det är omkring den stora sandgropen, inklusive bortgrävda delar, som man har lokaliserat den största fyndkoncentrationen, men det är också här som man öppnat större sammanhängande ytor vilket påverkar bilden av fyndspridningen. Även undersökningarna 2023–2024 koncentrerades till detta område, benämnt "etapp 1" i bland annat figur 4 och 5. Fynd av stenålderskaraktär som består av keramik och artefakter av den typ som brukar tillskrivas både den gropkeramiska traditionen i östra mellansverige och Kiukaistraditionen längs den finska sydkusten förekommer på boplatzen.

VETENSKAPLIGA FRÅGESTÄLLNINGAR

Syftet med undersökningen är att dokumentera boplaten Svinvallen och ta vara på vetenskaplig information från lokalen. Efter att undersökningen genomförts kommer fornlämningen att rubbas, vilket betyder att endast den samlade kunskapen från de arkeologiska undersökningarna finns kvar då den fysiska lämningen är borta. Dokumentationen av platsen ska därför genomföras på ett sätt som möjliggör vetenskapliga tolkningar, kommunicerar platsen och öppnar för framtida materiastudier.

Centrala frågeställningar för undersökningen av Svinvallen är följande:

- Att undersöka det (materiella) kulturmöte som sker på platsen och hur det tar sig uttryck inom boplaten samt i fyndmaterialet.
Kommentar: Påbörjat 2023–2024 genom identifikation av olika keramikstilar som inmätts rumsligt som stratigrafiskt med hjälp av totalstation.
- Utredda kronologier och vilka perioder som finns representerade på platsen, med utgångspunkt i tidigare fynd av mellanneolitisk gropkeramik, senneolitisk Kiukaiskeramik samt enstaka fynd av bronsålderskaraktär.
Kommentar: Påbörjat 2023–2024 genom datering av keramik och ekofakter från olika fyndnivåer, samt genom identifikation av olika keramikstilar som inmätts rumsligt som stratigrafiskt med hjälp av totalstation.
- Att undersöka hur boplaten har organiserats och disponerats internt i olika aktivitetsytor, samt som en del av landskapet för öka förståelsen för hur människorna har levt på platsen under olika perioder och faser av bosättning. Det är i och med denna undersökning första gången man inom de senaste decennierna har haft möjlighet att undersöka och precisionsdokumentera större sammanhängande ytor.
Kommentar: I undersökningen 2023–2024 har ett antal gropanläggningar dokumenterats, vars datering fortfarande är något oklar. Inom yta F- G-H har kontexter som kan besvara frågeställningen påbörjat undersökas i strandzonen. Nya ytor (I-J-K) har en större anläggning (figur 3 samt pämbild) som kommer att undersökas 2025.
- Att dokumentera kontextuella omständigheter för fyndkategorier, speciellt sådana vars sammanhang kan ge ökad information om användning och tolkning.
Kommentar: Fynd som bedöms relevanta eller diagnostiska har dokumenterats med hjälp av totalstation. För fynd såsom leridoler och brända/obrända ben av speciellt intresse, har jordprover samlats in ur fyndkontexten för att möjliggöra analyser.
- Ta tillvara osteologiskt material som tillsammans med makrofossil och cerealier kan belysa jordbrukets och växternas roll i en fångstekonomi.
Kommentar: Osteologiskt material i form av finsållade (4 mm) benkontexter och jordprover har samlats in. År 2025 kommer det att göras specialanalyser för det osteologiska materialet ur utvalda kontexter.
- Ta olika typer av jord- och andra prover som lämpar sig för specialanalyser, samt provta olika fyndkontexter i samma syfte.
Kommentar: Jordprover har samlats in från undersökningsytan och bland annat har en fosfatanalys genomförts. Provmöjligheter beaktas i fältfasen för att möjliggöra analyser och undvika kontaminering.



Figur 3. Totalstationsinmätning av den linjekonstruktion av enskilda stenläggningar (lina på kartbilden) som framkom inom etapp 2, ytorna K-I-J-E. I kartan syns även Cederhvarfs schakt 1906 samt ett av Väkeväinens schakt från 1975. I yta D grävheter från 2024.

Till dessa tillkommer ytterligare frågeställningar, och dessa kommer även att anpassas efter vilken typ av fynd och anläggningar undersökningen genererar. Ambitionsnivån på undersökningens metodik och dokumentation är hög. Ambitionen är att fynd och kontextuppgifter kan rekonstrueras och användas i framtida forskningsprojekt.

Årets undersökning utgör den sista fältsäsongen och särskilt fokus kommer att läggas på att ta fram undersöknings- och dokumentationsmetoder både vad gäller fältanläggningar och konstruktioner in situ, stratigrafiska lager (profilsektioner) samt fyndmaterial. De olika metoderna har till syfte att bevara delar av platsen digitalt för vetenskapliga forskningsfrågor samt för pedagogiska presentationer. Metoder som tillämpas är till exempel 3D modelleringar, drönardokumentation, icke-invasiva markundersökningar (inplanerad magnetometerundersökning under våren) samt fotogrammetriska analyser av artefakter och andra ytor.

UNDERSÖKNINGENS OMFATTNING OCH UNDERSÖKNINGSMETODIK

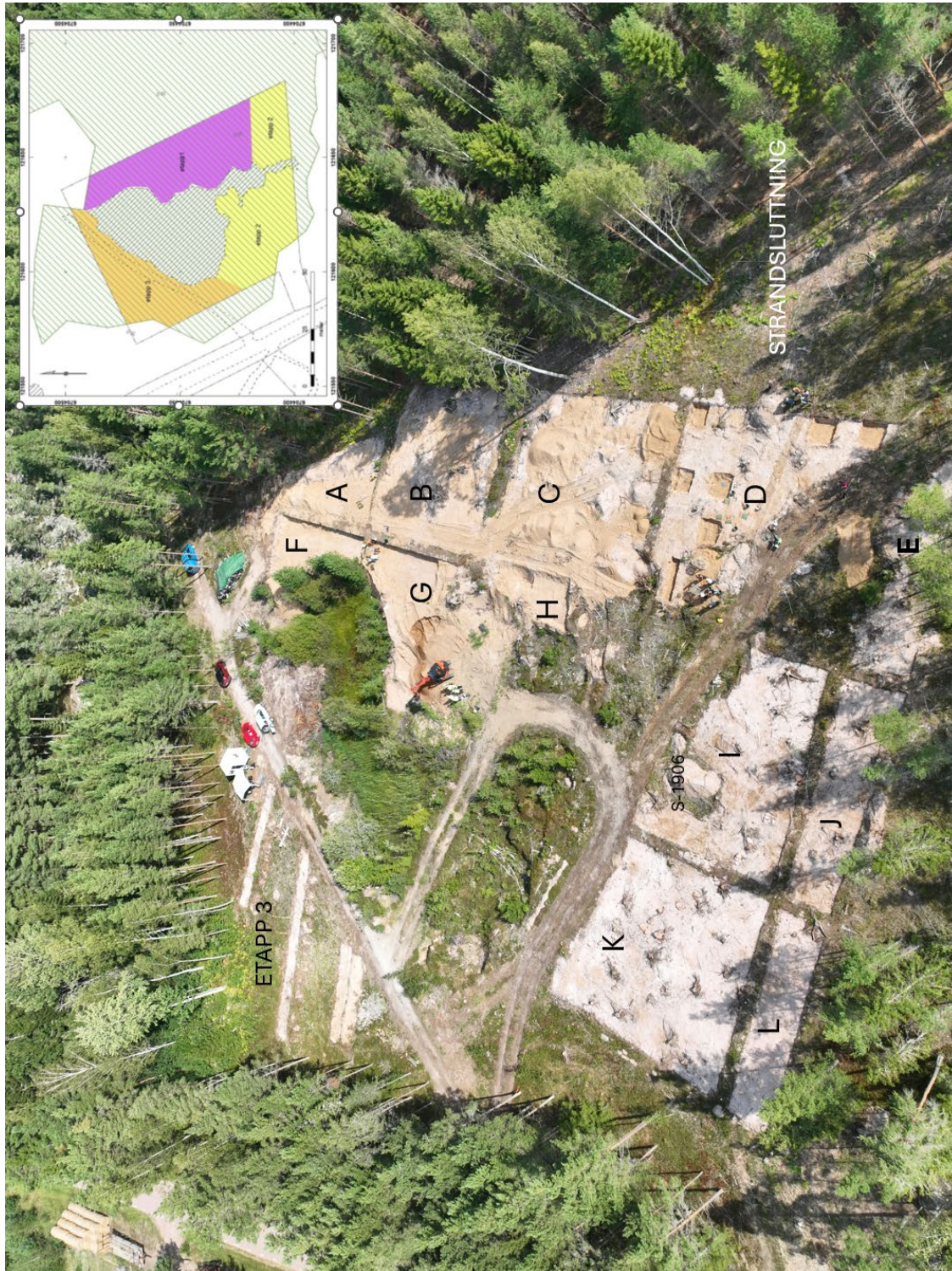
Den arkeologiska undersökningen omfattar hela den yta inom fastigheten 736-431-876-2 (Kriko sandtäkt) som utgör fast fornlämning. Den sammanlagda ytan av fastigheten uppgår till 0,72 hektar, varav 0,67 hektar utgör fast fornlämning (se figur 5). Av denna yta upptar den stora centrala sandgropen omkring 0,19 hektar, vilket lämnar en total yta på ca 0,5 hektar (ca 5000 kvadratmeter) för arkeologisk undersökning.

Undersökningen inför rubbande sker i etapper som utgör avgränsade undersökningsområden. Projektet har pågått under säsongerna åren 2023–2024, med målsättningen att hela fornlämningen är totalundersökt 2025 och avrapporteras därefter. Etappindelningen framgår av figur 4–5¹. Redan efter den första säsongen 2023 reviderades planen så att ytorna A, F och delvis G slutfördes år 2024, då

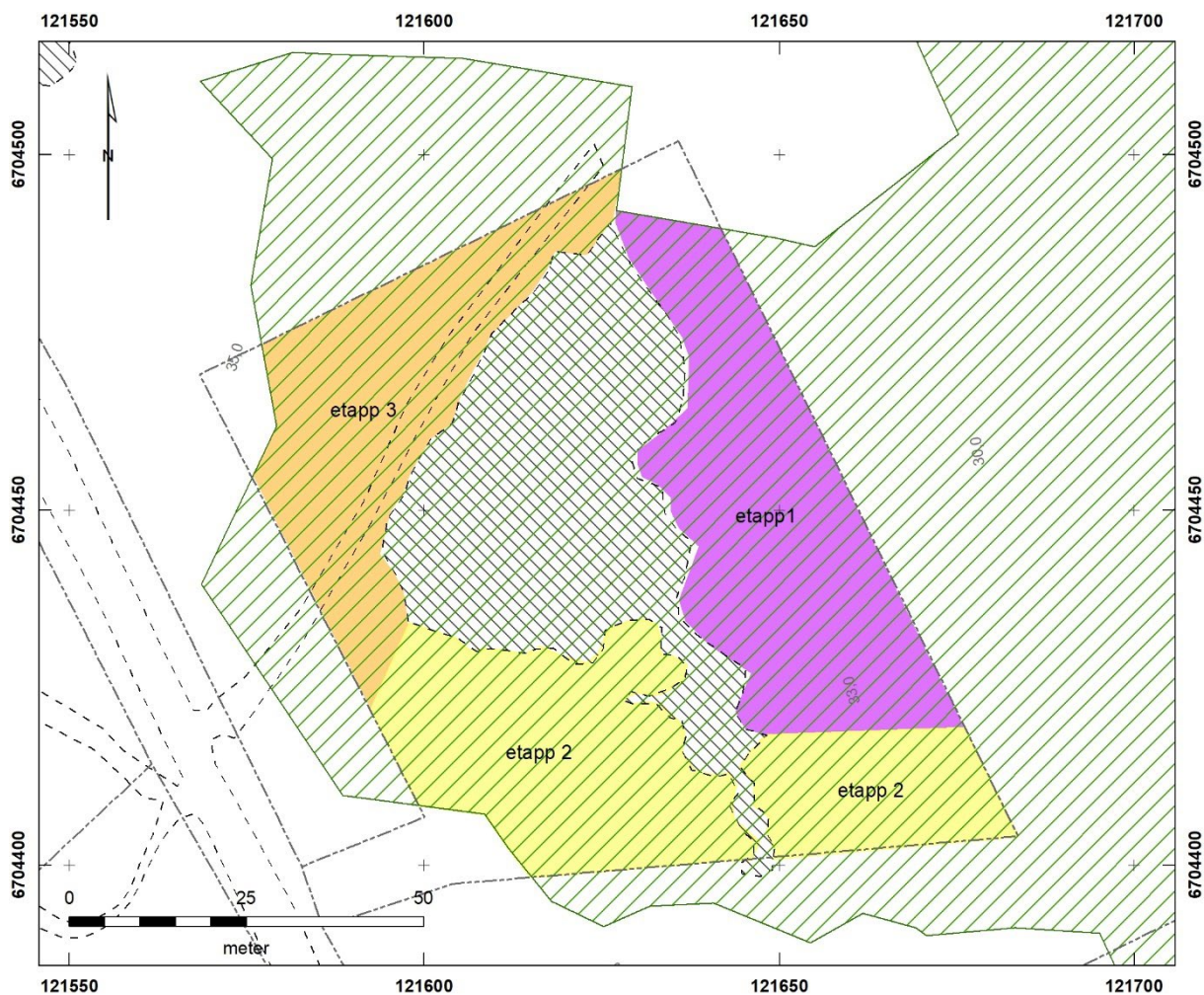
¹ Från början planerades en etapp motsvara en fältsäsong/år, men den planen övergavs redan 2023.

även nya ytor H-N öppnades (se figur 4). Denna omprioritering berodde på att resurserna inte räckte till bland annat för att fynddjupet i ytorna A-C visade sig vara exceptionellt djupt, ner till 1,50 meter under markytan.

År 2025 ska ytorna för etapp 2 och 3 undersökas, sammanlagt ca 3039 kvadratmeter.



Figur 4. Översiktsbild över etapper 1–3 och indelning i delytor A-L över undersökningsområdet på fastigheten. Etapp 1 ytorna A-d, F-H är slutundersökta. Ytorna E-I-J-K-L i etapp 2 är avbanade och i etapp 3 har 3 sökschakt öppnats.



Figur 5. Karta som visar fornlämningens utbredning på fastigheten, med grön skraffering. År 2025 undersöks etapp 2 och 3. Etapp 2 är gul- och etapp 3 orangemarkerad i kartbilden. Den färdigundersökta etapp 1 visas i lila färg. Det nordöstra respektive nordvästra fastighetshörnet samt den planlagda infarten utgör inte fast fornlämning. Resten av fastighetsytan utgör fast fornlämning. Kartan är ej i skala.

Inför fältsäsongen 2025 är etapp 1 slutundersökt. Etapp 2 är maskinellt och manuellt avbanat så att undersökningen av dessa ytor kan påbörjas. Inför undersökningen 2025 finns möjlighet att genomföra en icke-invasiv magnetometerundersökning över ytan, som kan ge förhandsinformation om vad som finns under markytan i anslutning till linjen av stenanläggningar, innan den arkeologiska utgrävningen påbörjas. Det är oklart vad denna omfattande anläggning representerar, då motsvarigheter inte kunnat hittas i publicerad litteratur från andra groppkeramiska platser i Skandinavien. Inom etapp 3 har tre stycken sökschakt öppnas för att initialt bedöma stora mängder fynd det kan förväntas, som visade att området i jämförelse med de redan undersökta verkar relativt fyndfattigt.

Undersökningen 2025 kommer att påbörjas med att fortsätta att undersöka etapp 2 ytan och scenanläggningarna. Fyndfrekvensen är sannolikt fortsatt hög inom ytan och den behöver grävas till stor del för hand. I ett tidigt skede av fältundersökningen kommer även etapp 3 ytan att avbanas för undersökning.

Samtliga ytor undersöks enligt följande principer;

- ytorna fördelas i 20 x 20 meter stora sektioner som indelas i 2 x 2 och 4 x 4 meter stora rutor. Mellan dessa löper en meter breda profilbankar.
- Sektionerna avbanas ytligt med hjälp av maskin. Jordmassor deponeras i den gamla sandgropen enligt överenskommen placering med samfälligheten. Därefter följer framrensning av arkeologiska lager, som utgör startnivå för undersökningen (nivå 1)
- Schakt grävs regelbundet över sektionerna. Grävningen sker för hand och sanden sållas genom 4 mm sållduk. Grävningen utförs i tekniska nivåer om 10 cm, kan revideras till 5 cm vid behov. Diagnostiska fynd mäts in med totalstation, resten tas in enligt nivå och kvadratmetersruta. Varje nivå dokumenteras digitalt och i plan.
- Anläggningar grävs som enskilda kontexter och dokumenteras kontextuellt. Stenlinjen behandlas som en stor anläggning.
- Varje schakt provtas för fosfater/referensjordprov då de grävts klart. Efter behov tas ytterligare prover för olika ändamål.
- De ytor som bedöms intakta sållas (till sin helhet) med maskin genom 3 cm sållduk i 2 kvadratmeters rutor/10 cm, till de delar de inte grävs för hand. Mindre intensiva eller perifera ytor samplas genom ett nät av sållrutor över hela ytan. Med detta uppnås en sampling för fyndintensitet och rumsliga mönster, samt ett kvantitativt forskningsmaterial.
- De grävda ytorna schaktas efter ovanstående metodgrävningar maskinellt bort i 10 cm nivåer för att söka efter anläggningar eller motsvarande.
- Efter färdig undersökning djup schaktas de ogrävda ytorna med maskin.
- Undersökningen dokumenteras noggrant med inmätningar med totalstation, fotodokumentation, profil- plan- och anläggningsritningar och grävener beskrivs på dokumentationsblanketter. Dokumentation sker även med drönare och 3D dokumentation.

Inför fältundersökningen hålls ett möte med samfälligheten rörande praktiska frågor, såsom deponering av jord- och sandmassor, placering av infrastruktur och samfällighetens behov av vägar mm. under fältundersökningen. Efter fältundersökningen hålls ytterligare en avstämning mellan samfälligheten där landskapsregeringen där parterna kommer överens om hur platsen lämnas till följande säsong, vilka delar samfälligheten har tillgång till för sand, samt avstämmer kring den avslutade säsongen. Möten protokollförs. Samarbetet med samfälligheten har under 2023–2024 varit positivt.

FYNDHANTERING

Fyndmaterialet från de arkeologiska undersökningarna av Svinvallen består bland annat av stenredskap och annat stenmaterial, där avslagsmaterialet i kvartskratofyr utgör ett massmaterial.

Bland fynden från år 2023–2024 finns ett antal fragment av lerfiguriner, obrända sälben, rödockra samt olika typ av keramik. Därtill finns slipade stenredskap, bland annat i form av mejslar, spetsar (se pämbild) och fiskeredskap. Fyndmaterialet behöver stabiliseras men inga konserveringsåtgärder som medför kostnader har hittills kunnat identifieras.

Det förväntade fyndmaterial är omfattande. 2024 års undersökning är ännu inte färdigt katalogiserad, med årets 2023 undersökning renderade i bland annat 36,2 kg keramik och 189,8 kg stenavslag. Fyndinsamlingen utgår från att allt förhistoriskt material *som grävs fram som kontextbundna fynd*, och som anknyter till fornlämningen tas tillvara. Detta innebär att fynd som framkommer vid maskinschaktning (exklusive maskinsållning) eller som saknar tydlig kontext lämnas kvar på platsen. Undantag görs för diagnostiska fynd.

Fynden katalogiseras efter att projektet i sin helhet är avslutat till Ålands museums samlingar enligt tillhandahållna anvisningar och accessionsnummer.

För att möjliggöra specialanalyser av till exempel makrofossil, kommer en strategi där jordprover insamlas från relevanta kontexter att genomföras. Kontakt med forskare som är specialiserade på olika typer av material tas vid behov i syfte att genomföra provtagning- och sampling på bästa sätt. Det provmaterial som tas in till Ålands museums arkeologiska samling behandlas, prepareras, analyseras och förpackas på överenskommet sätt.

Fyndhantering, katalogisering och avrapportering sker i Kulturbyråns/Ålands museums lokaler anpassade för ändamålet i Ribacka i Kastelholm.

FORSKNINGSETIK

I undersökningen finns det en möjlighet att mänskliga kvarlevor komma att hanteras. Utgrävningen, hanteringen, bearbetningen och förvaringen av ben och andra fyndmaterial sker i enlighet med vedertagen god arkeologisk praxis, vetenskaplig etik och antikvariska principer.

Fältundersökningen följer de riktlinjer för arkeologiska undersökningar som tagits fram av Museiverket och Ålands landskapsregering och följer god vetenskaplig praxis².

TIDSPLAN (reviderad 2025)

Tidsplan		Förutsättningar
juni 2023	tillstånd för arkeologisk undersökning, enskild föredragning	avslutat
augusti-oktober 2023	arkeologisk undersökning etapp 1, under ca 9 veckor	avslutat
10 2023-	Katalogisering av fynd, etapp 1	avslutat
2023/2024	budgetering för etapp 2, beslut	Lr budgeterat
04/2024	Förarbete: undersökningsplan mm.	avslutat
04/2024	tillstånd för arkeologisk undersökning, enskild föredragning	Lr beslutat
05-06/08 2024	arkeologisk undersökning, etapp 2	avslutat
07-12/2024	Katalogisering av fynd, etapp 2	Inte påbörjat 26-2-2025
	budgetering för etapp 3, beslut	Lr budgeterat
	Förarbete: undersökningsplan mm	pågående
2025	tillstånd för arkeologisk undersökning, enskild föredragning	Lr beslutar
2025	arkeologisk undersökning, etapp 3	Maj-juni, augusti-september 2025
2025/2026?	Katalogisering etapp 2-3, avrapportering och efterarbete, etapp 1-3	Ej påbörjat 26-2-2025
-	Slutrapport inlämnas, administration mm.	2026
-	Ärendet ÅLR avslutas. Fornlämningen är rubbad.	2026

Figur 6. Tidsplan för de olika fältetapperna samt efterarbete.

² <https://www.museovirasto.fi/sv/kulturmiljo/arkeologiskt-kulturarv/undersokning-av-det-arkeologiska-kulturarvet/kvalitetsanvisningar-for-arkeologiska-faltarbeten> (2.6 2023)

PERSONAL

Ansvarig undersökningsledare; Antikvarie Jenni Lucenius, FM

	Maj				Juni					Augusti				September				
Ansvarsperson	18	19	20	21	22	23	24	25	26	31	32	33	34	35	36	37	38	39
Projektledare, JL	Fältarbete																	
antikvarie	Fältarbete									Fältarbete								
arkeolog	Fältarbete									Fältarbete								
arkeolog										Fältarbete								
arkeolog										Fältarbete								
arkeolog	Fältarbete																	
ordinarie Kulturbyrån																		
PRAKTIKANT																		
PRAKTIKANT										1.8-12.9								
PRAKTIKANT										9.6-6.7								
PRAKTIKANT										4.8-31.8								
Maskin										1-31.8								
	5 veckor/25 dgr budgeterad																	

Figur 7. Personalresurser, preliminär resursplanering för fältsäsongen 2025. Teamet består av ansvarig fält- och projektledare, antikvarie med delat ansvar för fältarbete, arkeologer (mellan 1–4 personer i perioder) samt tre praktikanter under olika perioder. Maskin tillkommer och ordinarie personal för drönarfotografering och övrigt fältarbete enligt möjlighet.

RISKANALYS

Risk	Konsekvens
Personalresurser	fältarbetet är till sin karaktär är omfattande och fysiskt. Kan innefatta fysiska risker. Konsekvens: personalbortfall påverkar undersökningens tidsaspekt alternativt budget.
Tidsåtgång	En stor yta skall undersökas. Den innehåller omfattande anläggning(ar). Den faktiska tidsåtgången för en undersökning av denna dimension är svår att förutse. Konsekvens: projektet drar ut på tiden och kostnaderna ökar.
Omfattning	Omfattningen av undersökningen ytmässigt och förväntat materialmässigt är omfattande i relation till tidigare undersökningar på Åland. Konsekvens: projektet uppnår inte planerad omfattning.
Budget	Budgetanslaget lämnar inte mycket utrymme för oförutsedda eller oplanerade utgifter. Konsekvens: projektet överskrider budget
	oförutsedda händelser

Figur 8. Riskanalys för fältsäsongen 2025.

BUDGET

Kostnaden för den arkeologiska undersökningen tillfaller Ålands landskapsregering.

Kastelholm 28.2 2025

Antikvarie

Jenni Lucenius

Överlämning av fyndmaterial till Ålands museum

Anvisningar gällande förpackningsmaterial, förpackningsmetod och fyndlistor

Förpackningsmaterialet för slutgiltig förvaring vid Ålands museum införskaffas, bekostas och fynden förpackas av projektet som beviljats tillstånd för arkeologisk undersökning. Fyndbackar av trä som används i föremålsmagasinen tillhandahålls av Ålands museum.

- **Följande krav ställs på inlämnat fyndmaterial:**

- Av Ålands museum godkända fyndaskar ska användas och föremålen ska stabiliseras efter behov med godkänt silkepapper och/eller ethafoam.
- Fyndaskarna ska märkas med ÅM + acc.nr + fyndnummer på insidan av asken t.ex. ÅM 832: 25. Tydlig handstil och märkning utförs med HB-blyertspenna (ej stiftpenna med blyerts, märkpenor, bläckpenor osv).
- Ekofakter och små prover av makrofossilmaterial som floterats kan sättas i små mini-grip (zip-lock) påsar tydligt märkta i en märkt fyndask. ÅM för över dessa till godkända provrör om projektet ej har egna att tillgå.
- Makrofossil/jordprover ska överlämnas i godkända behållare. Mini-grippåsar är inte godkänt. Större antal jordprover kan tas in efter diskussions med ÅMs samlingsansvarig.
- Fyndaskarna ska vara anpassade för fyndets eller fyndmaterialets storlek och volym. Utnyttja fyndaskens volym. Känsliga föremål behöver stabiliseras. Anpassa fyndasken utifrån fyndets förutsättning.
- Större mängder stenavslag ska katalogiseras i slutet av fyndkatalogen.

- **Fyndlista**

- ska överlämnas till Ålands museum som en excelfil i samband med fyndöverlämningen. Använd tillräckligt många kategorier så informationen om fyndmaterialet är tillräckligt för digitalisering.

- **Godkända material, urval:**

- Fyndaskar: **syrafria, pH-neutral, ligninfri**. Vi avser de gråa (med vit insida) godkända askarna för icke metall, vita askar för metall. Se exempel <https://www.museiservice.se/forvara/askar-lador-fyndaskar-falt-boxar>
 - Silkepapper, vitt, syrafritt.
 - Ethafoam
 - Plaströr/provrör/plastaskar, plastlock och dylikt: Polypropen (PP)
 - Glasbrukar med plastlock av Polypropen.
-

Vi rekommenderar följande länkar för mer fördjupande information:

- Riksantikvarieämbetet *Materialval för samlingsförvaltning – Vanliga material på museer*
<https://www.raa.se/museer/samlingsforvaltning/bevara/materialval-for-samlingsforvaltning/vanliga-material-pa-museer/>
- Riksantikvarieämbetets *Vårda väl – Tillfällig hantering, förvaring och transport av arkeologiska föremål* som finns som bilaga (pdf-fil) men hittas även på <https://www.raa.se/hitta-information/publikationer/varda-val-blad/>

Bildexempel:

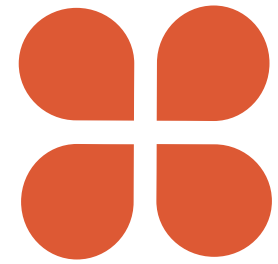
Märkning av fyndaskar samt gråa fyndaskar enligt standard som krävs.

Godkända behållare för flotterade jordprover och dylikt med märkning (lappar på bomullssnöre)

Välförpackade fyndlådor och välpackade och välutnyttjade fyndaskar för fynd och fyndmaterial. Stabilisering med silkespapper.



Vårda väl



Riksantikvarieämbetet april 2014

Tillfällig hantering, förvaring och transport av arkeologiska föremål

Detta rådgivningsblad riktar sig främst till institutioner såsom länsstyrelsen, polisen, kustbevakningen, tullen och personal på museer som i sin yrkesutövning kan komma i kontakt med arkeologiska föremål, men som i sitt dagliga arbete inte har rutin på att hantera och förvara dem.

Föremål av allmänt kulturhistoriskt intresse hittas ibland i marken eller i vattnet och kallas ofta då för arkeologiska föremål. Det kan till exempel handla om föremål som hittas av privatpersoner, företag eller andra institutioner och som enligt lagen ska lämnas in till staten, men även andra typer av föremål som hittats på havsbotten, sjöbotten eller i marken. (se Lag (1988:950) om kulturminnen m.m.) Det kan också vara beslagtagna föremål under en pågående brottsutredning eller i tullen. Ibland kan sådana föremål av olika anledningar behöva en kortare, tillfällig förvaring innan de kan lämnas vidare till det museum eller plats där de hör hemma. Arkeologiska föremål bär många gånger på värdefull information om vår historia och det är viktigt att de hanteras och förvaras på ett sådant sätt att de inte går sönder, förstörs eller försvinner. Nedan följer generella råd vid tillfällig hantering, förvaring och transport av arkeologiska föremål.

Hantering av föremål

- Hantera föremålen så lite som möjligt för att undvika att de går sönder. Förutsätt alltid att föremålet är skörare än det ser ut.
- All hantering bör ske med handskar då smuts och svett från händerna kan orsaka skador. Använd plasthandskar som går att köpa på apotek.
- Stöd föremålet underifrån när det lyfts. Placera det i en låda eller på en bricka som håller upp dess vikt ordentligt. Lyft med båda händerna. Håll inte i utstickande delar som till exempel handtag. Ha gärna ett mjukt underlag, som en filt, på bordet.
- Utsätt inte föremålen för belastning eller tryck. Föremålen kan vara ömtåligare än du tror.
- Om föremålet ska visas upp bör detta göras varsamt, gärna med föremålet liggandes i en låda eller på en bricka.
- Rengör inte föremålen och ta inte bort smuts och korrosion. Risken finns att föremålen går sönder.



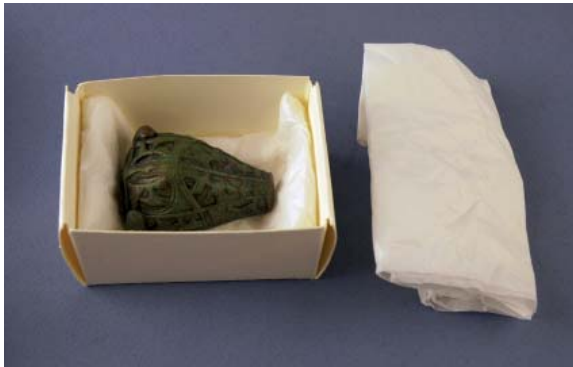
All hantering bör ske med handskar. Foto: Riksantikvarieämbetet

Märkning och dokumentation

- Lådor och andra förpackningar märks med arkivbeständig penna, med det som behövs för att identifiera föremålet, till exempel fyndplats, numrering enligt föremålslista eller benämning.
- Märk inte direkt på föremålet.
- Dokumentera gärna föremålen med en digitalbild.

Förvaring

- Föremål placeras generellt plant, i fyndlåda av syrafri kartong.
- Se till att föremålen ligger säkert i lådorna och inte rullar omkring vid hantering. Stöd om nödvändigt med hopknycklat syrafritt silkespapper.



Se till att föremålen inte rullar omkring i förvaringslådan.
Foto: Riksantikvarieämbetet

- Förvara inte stora och tunga föremål i samma låda som en liten och skört då de tyngre lätt kan krossa de mindre. Separera gärna fynden i olika lådor, men märk dem tydligt.
- Använd tillräckligt stora lådor så att föremålet ligger plant på botten utan att hänga ut över kanten. Föremålet riskerar annars att knäckas.

Förvara föremålen plant.



Inte så här.

Foto: Riksantikvarieämbetet



Utan så här.

- Placera fyndlådorna, om det är flera, i en större förvaringslåda.
- Fyll upp tomma luckor i förvaringslådan med till exempel upp- och nedvända kartonger eller syrafritt silkespapper för att fyndlådorna inte skall glida omkring eller välta. Ha gärna lock, som dammskydd.



Fyll upp tomma utrymmen i förvaringslådan.
Foto: Riksantikvarieämbetet

- I vissa fall kan det vara bättre att förvara föremålen i perforerade förslutningsbara fyndpåsar.
- Använd tillräckligt stora påsar så att hela föremålet får plats och märk med arkivpenna

Använd tillräckligt stora förvaringspåsar.



Inte så här.

Foto: Riksantikvarieämbetet

Utan så här.

- Undvik att plocka föremålen upp och ned ur påsarna då det kan orsaka skador och att delar av föremålet lossnar.
- Kontrollera föremålen emellanåt för att se så att inget händer med dem eller att de inte ligger olämpligt.

Metaller

- Arkeologiska metaller är extra känsliga för fukt i luften. Därför bör torra metallföremål förvaras i en så torr miljö som möjligt för att inte rosta. Detta kan åstadkommas i en så kallad torrbox eller i ett förråd med avfuktare. (se nedan)
- Den relativa luftfuktigheten kan mätas med en luftfuktighetsmätare som går att köpa i järnhandeln. Tänk på att luftfuktigheten kan vara mycket hög under sommaren. Den relativa luftfuktigheten bör hållas under 30 %. Det bör dock noteras att nedbrytning även kan ske under detta värde, så lägre luftfuktighet kan i vissa fall vara önskvärd.



Torrbox. Foto: Riksantikvarieämbetet

- En enkel torrbox kan skapas i en plastlåda med tätslutande lock, fylld med torkmedel.
- Torkmedlet ändrar färg när det förbrukas och kan då torkas genom att det läggs i vanlig ugn i ca 100 grader under några timmar (eller enligt anvisningar från leverantören). Torkmedlets effektivitet avtar varje gång som det torkas, så till slut kan nytt torkmedel behöva införskaffas.

Övriga torra föremål

- Föremål som är torra, men inte är av metall, till exempel keramik och glas, bör inte förvaras torrt. Förvara dem istället i syrafria fyndlådor i en större förvaringslåda som ovan.

Trä, läder och textil

- Föremål av trä, läder och textil är ofta fuktiga, speciellt om det är funnet i havet eller i sjön.

- Det är mycket viktigt att våta föremål fortsätter att förvaras vått. Om de torkar ut kan de förstoras och deformeras eftersom det ofta är vattnet som håller upp cellstrukturen.



De två trästyckena var från början i samma storlek. Trästycket till vänster har konserverats. Trästycket till höger har fått torka okontrollerat utan någon konservering och har därmed deformerats och fullständigt förlorat sin ursprungliga form. Foto: Riksantikvarieämbetet

- Förvara våta eller fuktiga föremål i plastbackar med vatten, i dubbla, förslutningsbara plastpåsar med vatten eller täck in dem i våt vadd eller våta textilhanddukar och plast. Se till att hela föremålet täcks av vatten. Ingen del av föremålet får sticka upp ovanför vattenytan eller utanför den våta förpackningen.



Träföremål nedsänkt i vatten. Foto: Riksantikvarieämbetet

- Föremålen skall helst förvaras mörkt och svalt, till exempel i ett kylskåp. Dock bör de inte frysas.
- Kontrollera föremålen regelbundet så att vatten finns och att det inte bildas mögel.
- Föremål som torkat bör inte blötas ned igen.

Förvaringsutrymme

- Om det ofta finns föremål som ska förvaras eller om de är många bör ett förråd inredas som anpassas efter föremålen. Ta gärna hjälp av en konservator eller ett museum som är specialinriktat på arkeologi.
- Föremålen kan vara värdefulla och förvaringsutrymmet bör därför vara säkrat mot inbrott och brand och om möjligt klimatstyrkt.

Transport av föremål

- Vid transport bör föremålen vara packade på ett sådant sätt att de inte skakar omkring och går sönder. Det görs lämpligast genom att föremålen, om de är torra, läggs i syrafria fyndaskar eller små plastlådor och stöds med hopknycklat syrafritt silkespapper.
- Vira inte in föremålen i silkespappret då det innebär onödig hantering.
- Vattnet kring våta föremål kan hållas ut under transport, men man bör se till att föremålet hålls fuktigt till exempel med hjälp av våt vadd eller handdukar och plast.
- Säkra föremålet så att det inte rullar omkring eller skakar.
- Mindre askar säkras i större så att de inte glider omkring eller välter.

Material/utrustning som är bra att ha

- Opudrade plasthandskar.
- Fyndlådor i syrafri kartong.
- Syrafritt silkespapper.
- Förslutningsbara plastpåsar i polyetenplast (s.k. fyndpåsar)

- Torkmedel. Indikerande kiselgel.
- Rena plastådor med tätslutande lock.
- Arkivbeständiga etiketter.
- Arkivbeständiga märkpenor.
- Polyetenskumplast.
- Bomullstygg, typ lakansväv.
- Enkla digitala luftfuktighetsmätare.

Plasthandskar finns att köpa på apotek. Större plastlådor med lock och luftfuktighetsmätare finns att köpa bland annat på byggvaruhus. Övrigt material går för det mesta lätt att hitta via Internet, i butiker speciellt riktade till museibranschen.

Använd inte:

- Tidningspapper.
- Bomullsvadd som kan fastna i sprickor och utstickande delar.
- Begagnade förpackningar.
- Ulltyg som kan avge skadliga ämnen.
- Frigolit.

Tips!

Ha alltid basutrustning hemma.

Litteratur och länkar

Bohm, C. m.fl. 2005. *Arkeologisk konservering: Från fält till laboratorium*. Riksantikvarieämbetet, Stockholm.
<http://kulturarvsdata.se/raa/samla/html/281>

Scott, D. A. & Eggert, G. 2009. *Iron and Steel in Art. Corrosion, Colorants, Conservation*. Archaetype Publications Ltd, London.

Tidens tand. 1999. M. Fjaestad (red.). Riksantikvarieämbetet, Stockholm.
<http://kulturarvsdata.se/raa/samla/html/295>

Uppdragsarkeologi (2 kap, 10–13 §§): Vägledning för tillämpning av kulturminneslagen. 2012. Riksantikvarieämbetet, Stockholm.
<http://kulturarvsdata.se/raa/samla/html/88>



RIKSANTIKVARIÄMBETET

Detta blad ingår i en serie för råd om vård och förvaltning av kulturarvet.



Artikeln är licensierad med CC BY där inget annat anges.
www.creativecommons.se/om-cc/licenserna/

Riksantikvarieämbetet

Box 1114, 621 22 Visby

Tel: 08-5191 8000. Fax 08-66 07 284

E-post: vardaval@raa.se

www.raa.se