

## Protokoll fört vid enskild föredragning

Beslutande  
Minister  
Annika Hambrudd

Föredragande  
Enhetschef  
Mikko Helminen

Justerat  
Omedelbart

---

Nr 11  
Arkeologisk undersökning av fast fornlämning Sa 20.2  
(Västra och östra Jansmyra) i Långbergsöda by, Saltviks  
kommun  
ÅLR 2021/4280  
107 U3a

### Ärende

Ålands landskapsregering har tagit fram undersökningsplan för arkeologiska undersökningar vid fast fornlämning, Sa 20.2 i Långbergsöda by, Saltviks kommun.

### Beslut

Ålands landskapsregering beslöt anta undersökningsplanen (dat. 4.6.2021) och i enlighet med 10 § 1 mom. i Landskapslagen (1965:9) om fornminnen utföra en arkeologisk undersökning av fast fornlämning Sa 20.2, enligt bilaga 1.

Nr 12  
Arkeologisk undersökning av fast fornlämning Sa 20.4  
(Nedre och övre Rödmyra) i Långbergsöda by, Saltviks  
kommun  
ÅLR 2021/4281  
108 U3a

### Ärende

Ålands landskapsregering har tagit fram undersökningsplan för arkeologiska undersökningar vid fast fornlämning, Sa 20.4 i Långbergsöda by, Saltviks kommun.

### Beslut

Ålands landskapsregering beslöt anta undersökningsplanen (dat. 4.6.2021) och i enlighet med 10 § 1 mom. i Landskapslagen (1965:9) om fornminnen utföra en arkeologisk undersökning av fast fornlämning Sa 20.4, enligt bilaga 2.

---

Hänvisning

–

Kontaktperson  
Projektledare Jenni Lucenius

Ärende

## **Arkeologisk undersökning av fast fornlämning Sa 20.2 (Västra och östra Jansmyra) i Långbergsöda by, Saltviks kommun**

### **Ärende**

Ålands landskapsregering har tagit fram undersökningsplan för arkeologiska undersökningar vid fast fornlämning, Sa 20.2 i Långbergsöda by, Saltviks kommun.

### **Beslut**

Ålands landskapsregering beslöt anta undersökningsplanen (dat. 4.6.2021, bilaga 1) och i enlighet med 10 § 1 mom. i Landskapslagen (1965:9) om fornminnen utföra en arkeologisk undersökning av fast fornlämning Sa 20.2 (Västra och östra Jansmyra), i Långbergsöda by, Saltviks kommun.

Undersökningens syfte är att komplettera det kunskapsunderlag och de tidigare undersökningar som ligger till uppfattningen över fornlämningens betydelse, omfattning och karaktär.

Undersökningsprojektet leds av antikvarie Jenni Lucenius. Undersökningen genomförs under år 2021 vilket meddelas fastighetsägarna för kännedom genom beslut.

### **Tillämpade lagrum**

10 och 21 §§ Landskapslag (1965:9) om fornminnen

Minister

Annika Hambrudd

Enhetschef

Mikko Helminen

---

BILAGOR            Bilaga 1. Undersökningsplan daterad 4.6.2021

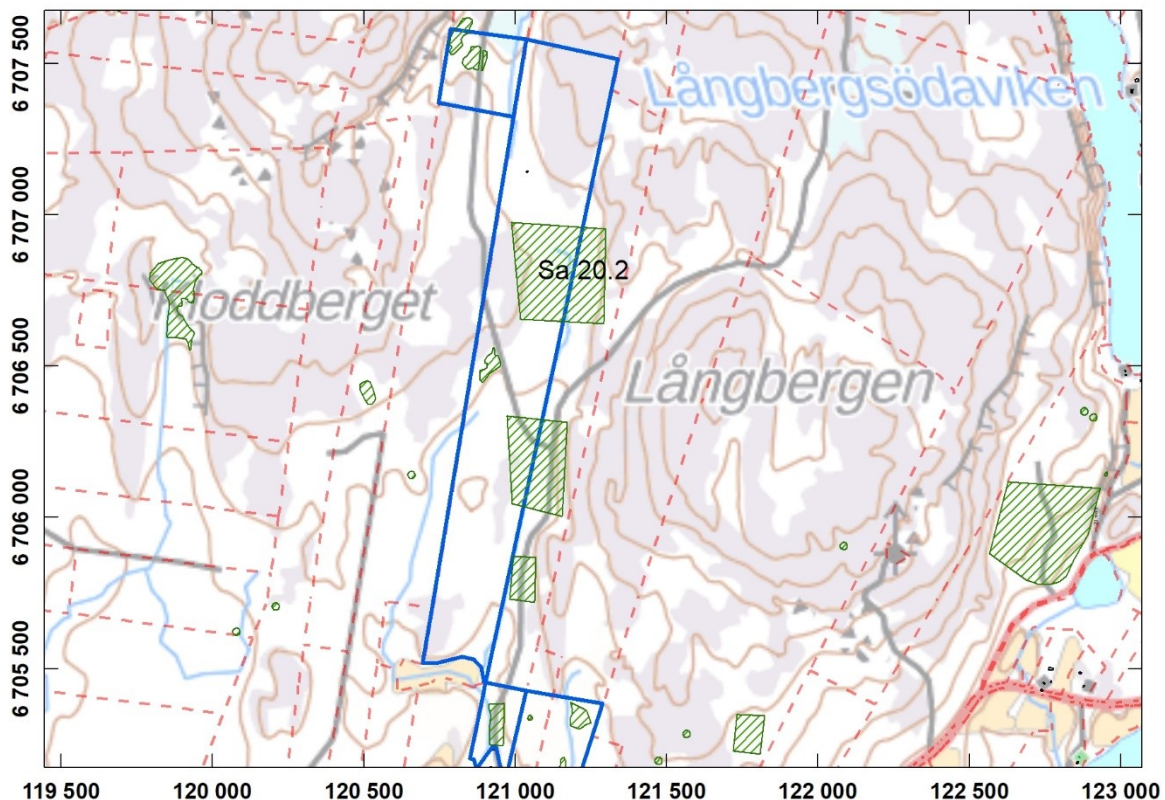
FÖR KÄNNEDOM    Fastighetsägare eller innehavare till de fastigheter som berörs av fast fornlämning Sa  
20.2: Lägenhet 736-420-2-10 och lägenhet 736-420-8-0

**Undersökningsplan för arkeologisk undersökning i samband med utredning av gränser för fornlämning Sa 20.2 Västra och Östra Jansmyra i Långbergsöda i Saltviks kommun**

Kommun, by: Saltvik, Långbergsöda  
Fornl. nr. Sa 20.2 Västra och Östra Jansmyra  
Uppdrag: 2021-030

Ålands landskapsregerings kulturbyrå skall genomföra en arkeologisk undersökning på fornlämningen Sa 20.2 Östra och Västra Jansmyra, med syfte att utreda fornlämningens gränser. Undersökningen kommer att utföras under säsongen 2021, med början under juni månad, och omfattar fornlämningens kända utsträckning på den privatägda fastigheten 736-420-2-10, inom skyddsområde, samt landskapets fastighet 736-420-8-0. Den sammanlagda ytan för fornlämningen är idag 9,3 hektar, men undersökningsområdet innefattar även områden utanför fornlämningens avgränsning eftersom syftet är att precisera gränserna.

I enlighet med gällande kostnadsfördelning vid arkeologiska undersökningar, skall de ovan nämnda arkeologiska undersökningarna bekostas av Ålands landskapsregering som ett led i kulturbyråns arbete för att lösa registreringsärenden, med målsättningen att tillmötesgå fastighetsägarnas efterfrågan på preciserade fornlämningsavgränsningar.

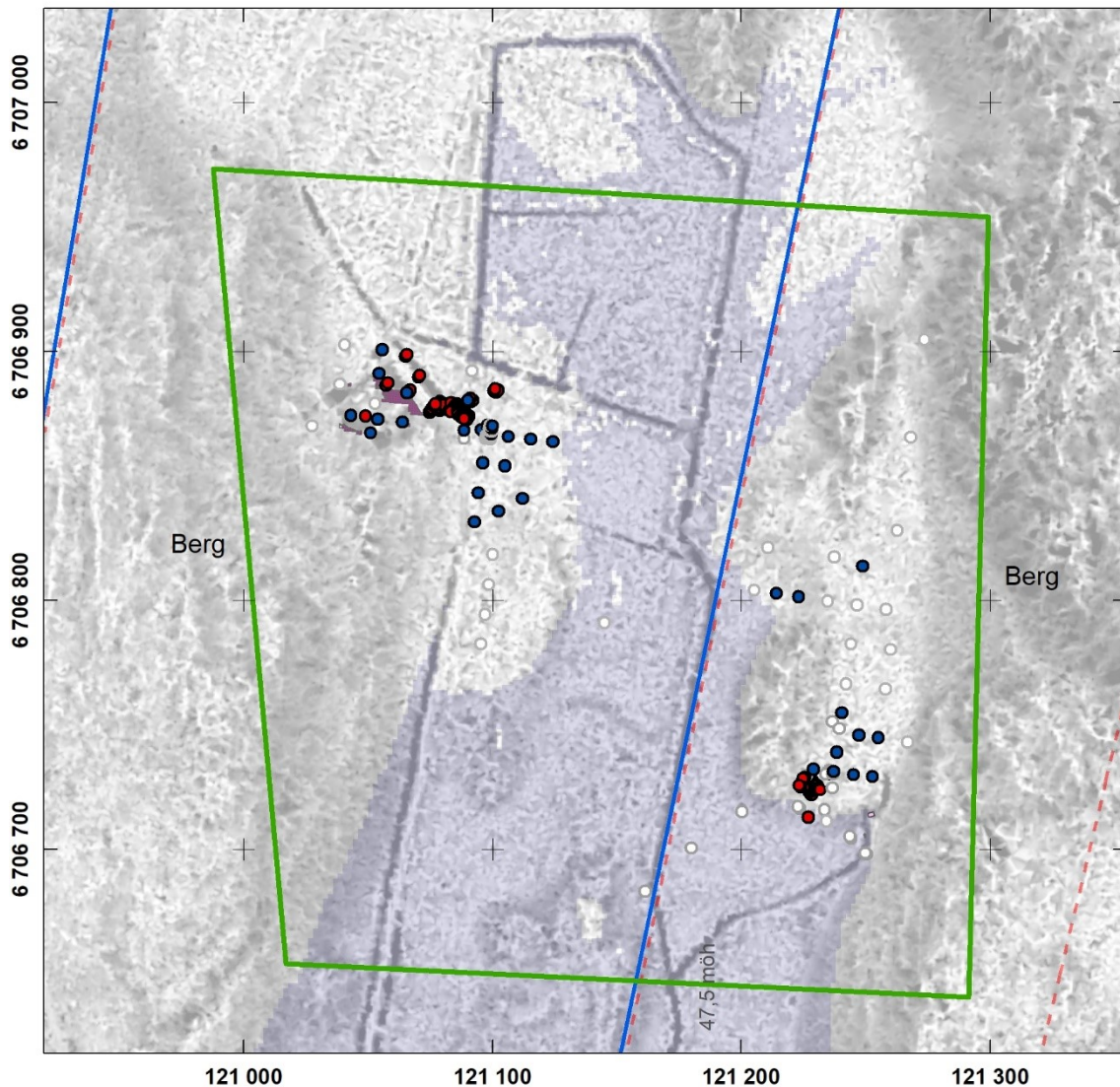


*Figur 1. (Föregående sida). Utdrag ur grundkartan. Översiktskarta över norra delen av Långbergsöda by med fornlämningen Sa 20.2 Östra och Västra Jansmyra markerad. Fornlämningarna är markerade med grön skraffering, och skyddsområden med blå linje. Skala 1: 25 000.*

Fornlämningen Sa 20.2 Östra och Västra Jansmyra består av ett boplatssområde från stenåldern som ligger på den västra respektive östra sidan av en forntida havsvik (figur 2). I fornminnesregistret utgör de två platserna samma fornlämningsområde registrerat som Sa 20.2, Östra och Västra Jansmyra. Utifrån fyndmaterial och höjd över havet definieras Östra och västra Jansmyra som en kamkeramisk boplats med så kallad tidig kamkeramik (Ka I: 1 och I:2). Västra Jansmyra har från hasselnötskal daterats till 4510–4350 f. Kr och med bränt ben av säl till 4590–4360 f. Kr (Helminen & Lucenius 2014: 6). Dateringar av matskorpa på keramik från Östra Jansmyra ger den östra stranden en äldre datering till 5500–4790 f. Kr (Hallgren 2008: 63). Den sistnämnda dateringen är den äldsta från Åland och Jansmyrakomplexet representerar därmed de första spåren av människor på Åland.

Jansmyraboplatserna påträffades i samband med upptäckten av de kamkeramiska boplatserna i Långbergsödadal. År 1938 och 1939 undersöktes Västra och Östra Jansmyra arkeologiskt av Matts Dreijer som med hjälp större sammanhängande schakt och ett mindre antal provgropar lokaliserade fyndplatserna och deras idag kända centrala ytor. Bland fynden fanns flera större härdanläggningar, keramik, stenredskap och en lerfigur från Västra Jansmyra. År 1975 undersöktes fornlämningen av Lea Väkeväinen i samband med omfattande gränsbestämningsundersökningar av fornlämningar i Långbergsöda/Tengsöda, på vilken dagens boplatssavgränsning till stor del baserar sig. Väkeväinen öppnade ett större antal provgropar över område. Undersökningen verifierade Dreijers iakttagelser över platsernas centrala delar, och därtill ökade fornlämningens yta till nya områden i anslutning till de två boplatsskoncentrationerna. På Östra Jansmyra här därefter ett mindre fyndförande schakt öppnats 1989 av Jan Andersson. Västra Jansmyra undersöktes under åren 2010–2012 genom flera mindre undersökningsschakt och 2013 genom ett större sammanhängande schakt i ytor kring det större sandtag som finns i området (Lucenius 2013 m fl). I undersökningarna grävdes härdanläggningar och en mängd fynd av stenålderskaraktär, bland annat en större mängd slipade stenverktyg, tillvaratogs. Figur 2 visar placeringen av de olika undersökningsområdena på Västra och Östra Jansmyra.

*Figur 2. (Nästa sida). Fornlämningen Sa 20.2 Östra och Västra Jansmyra markerad med grön konturlinje. Dreijers undersökningar 1938–39 av Västra respektive Östra Jansmyra markerade med röda prickar. De blå och vita prickarna representerar Väkeväinens provgropar från år 1975, där de blåa representerar provgropar med fynd, och de vita fyndtomma gropar. Rosa schakt på Västra Jansmyra är från undersökningarna (2011–2012) 2013. Strandlinjen är projicerad som en ljusblå yta som på 55, 5 möh där den blåa ytan representerar hav. Strandlinjen för Västra Jansmyra ligger på denna höjd, medan Östra Jansmyras strandlinje är mer oklar. I kartbakgrunden LiDAR (SVF) skuggning där det mörkare grå är berg och det ljusare grå sediment (sand). Skala 1: 3000.*



Inför fältarbetet har en kart-och arkivstudie av tidigare undersökningar kombinerat med en landskapsanalys i GIS- miljö genomförts. Med hjälp av Lidar data har en modell över den aktuella platsen skapats och en analys av den forntida miljön har tagits fram. Modellen ger en bild över jordarter och förekomsten av sediment lämpat för boplats, strandlinjer och en terrängmodell som begränsar de ytor som funnits tillgängliga för utnyttjande under förhistorisk tid. Utgående från detta förarbete har en undersökningsplan över vilka ytor som behöver prioriteras och undersökas närmare på arkeologisk väg definierats.

Förstudien visar att kunskapsunderlaget från de tidigare undersökningarna är ofullständigt, sett i relation till fornlämningens nuvarande utsträckning. Bergsmassivet Orrdalsklint i väster och Långbergen i öster utgör topografiska avgränsningar till ytan med sedimentära förutsättningar för boplatslämning. Norrut finns kärrig mark, idag delvis utdikad mosstorv, som under stenåldern utgjort botten av den nord-sydliga havsvik som delat boplatsen i en östlig respektive västlig strand. Sandmarken fortsätter dock norrut i den bergsomgärdade dalgång förbinder Jansmyraboplatserna med havet i norr.

Även om fornlämningen har undersökts arkeologiskt ett flertal gånger har de flesta undersökningarna koncentrerats till det konstaterade kärnområde, och fornlämningens utsträckning och avgränsning därmed förblivit outredd. I undersökningarna på 1970 - talet har provgropar öppnats till en större yta omkring det centrala området. Provgroparna visar på minskade fynd söder Västra Jansmyra samt norr om Östra Jansmyra. Det arkeologiska underlaget är dock inte tillräckligt för att anse boplatserna avgränsade enligt dagens norm, då många ytor förblir helt outredda.

För att kunna dra om gränserna så att de motsvarar fornlämningens utbredning behöver fornlämningens avgränsningar i samtliga väderstreck kontrolleras. I öster och väster utgör berg naturliga avslut i terrängen, men det är oklart hur långt mot bergen boplatslagret sträcker sig. Den sydliga avgränsningen för de båda fornstränderna är outredd, speciellt för den östra stranden. I norr finns sedimentära förutsättningar bortom den kärmark som utgjort det inre av havsviken under tiden för bosättning.

Den arkeologiska undersökningen kommer att i första hand genomföras med hjälp av manuellt grävda provgropar på 0,5 x 0,5 m<sup>2</sup> som placeras ut i terrängen enligt arkeologiska och topografiska förutsättningar som identifierats i förstudien. Jorden sållas och jordprover samlas in för senare analyser och eventuell vattensällning. Alla fynd av forntida karaktär tas tillvara vid undersökningen och katalogiseras till Ålands museums samlingar. Antalet provgropar anpassas efter definierade förutsättningar för existerande kulturlager och terräng, så att man metodologiskt kommer åt gränsen mellan fyndförande boplatlager och fyndtomma rutor, och därmed fornlämningens arkeologiska avgränsning. Alla gropar och schakt mäts in med hög precision och dokumenteras arkeologiskt. Därefter fylls de igen. Samtliga åtgärder planeras och utförs så att de inte orsakar fastighetsägaren eller annan berörd någon skada. Rötter skonas så långt som möjligt.

Utöver de rent antikvariska frågeställningarna som presenterats ovan kommer undersökningen att syfta till att om möjligt utreda den kronologiska och funktionsmässiga relationen mellan de två stränderna Västra Jansmyra och Östra Jansmyra. Förhoppningen är att med hjälp av fyndmaterial och naturvetenskapliga analyser beskriva dessa tidigaste boplatser relation till varandra och till samtida boplatser i Långbergsöda och i Östersjön. Resultaten publiceras i ett större vetenskapligt sammanhang inom ramen för Lucenius doktorsavhandling vid Åbo universitet.

Undersökningsprojektet år 2021, inklusive förarbete med kartstudier, den arkeologiska fältundersökningen samt efterbearbetning och rapportering, pågår under perioden maj-oktober 2021. Fälttiden beräknas preliminärt pågå från mitten av juni till september. Ansvarig undersöknings- och fältledare är antikvarie Jenni Lucenius. Undersökningen är ett led i kulturbyråns åtgärdsplan för att kunna bemöta inlämnade rättelseyrkanden gällande registrering av fasta fornlämningar (2 § 2–5 mom. Landskapslagen om fornminnen), med målsättningen att tillmötesgå fastighetsägarnas efterfrågan på preciserade fornlämningsavgränsningar. Projektet pågår mellan åren 2017–2021.

Kulturbyrån kommer skriftligen genom Ålands landskapsregerings beslut meddela fastighetsägare om undersökningen, samt på förhand överenskomma om tillgänglighet till platsen, utplacering av barack och utnyttjande av vägar.

Kastelholm 4.6 2020

Antikvarie Jenni Lucenius



Hänvisning

–

Kontaktperson  
Projektledare Jenni Lucenius

Ärende

## **Arkeologisk undersökning av fast fornlämning Sa 20.4 (Nedre och Övre Rödmyra) i Långbergsöda by, Saltviks kommun**

### **Ärende**

Ålands landskapsregering har tagit fram undersökningsplan för arkeologiska undersökningar vid fast fornlämning, Sa 20.4 i Långbergsöda by, Saltviks kommun.

### **Beslut**

Ålands landskapsregering beslöt anta undersökningsplanen (dat. 4.6.2021, bilaga 1) och i enlighet med 10 § 1 mom. i Landskapslagen (1965:9) om fornminnen utföra en arkeologisk undersökning av fast fornlämning Sa 20.4 (Nedre och Övre Rödmyra), i Långbergsöda by, Saltviks kommun.

Undersökningens syfte är att komplettera det kunskapsunderlag och de tidigare undersökningar som ligger till uppfattningen över fornlämningens betydelse, omfattning och karaktär.

Undersökningsprojektet leds av antikvarie Jenni Lucenius. Undersökningen genomförs under år 2021 vilket meddelas fastighetsägarna för kännedom genom beslut.

### **Tillämpade lagrum**

10 och 21 §§ Landskapslag (1965:9) om fornminnen

Minister

Annika Hambrudd

Enhetschef

Mikko Helminen

---

BILAGOR            Bilaga 1. Undersökningsplan daterad 4.6.2021

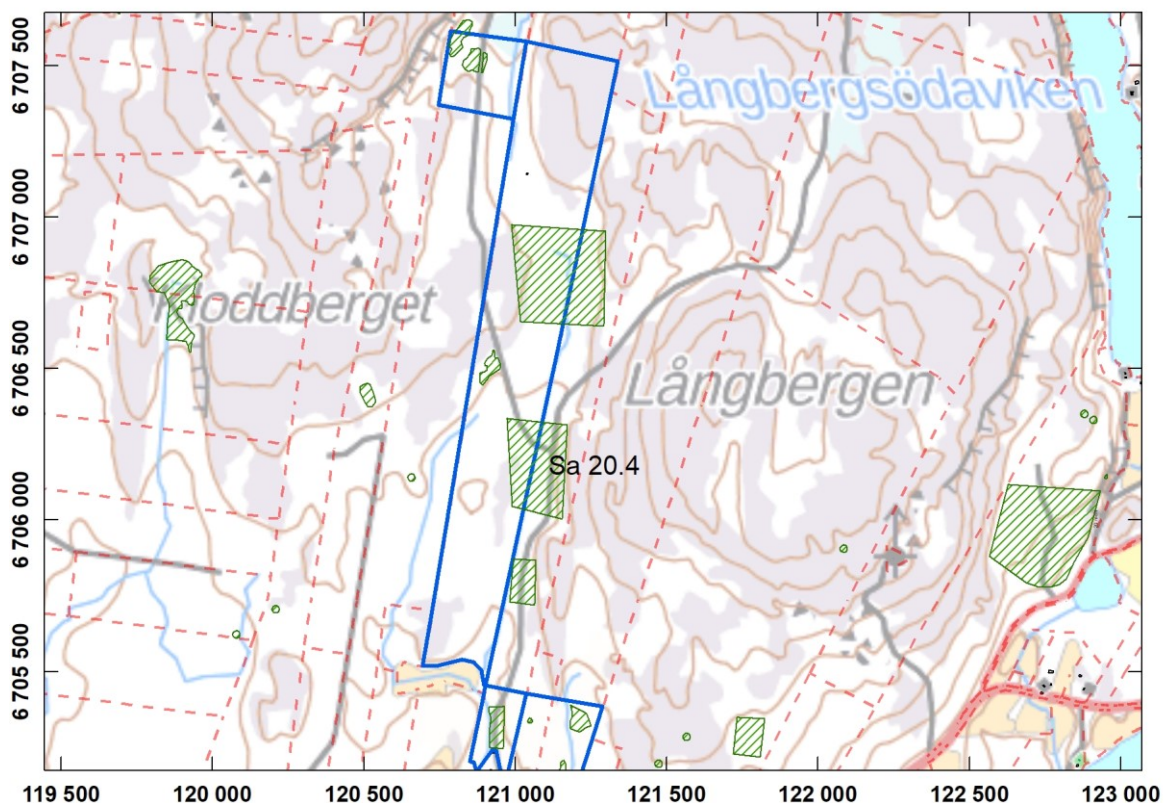
FÖR KÄNNEDOM    Fastighetsägare eller innehavare till de fastigheter som berörs av fast fornlämning Sa  
20.2: Lägenhet 736-420-2-10 och lägenhet 736-420-8-0

## Undersökningsplan för arkeologisk undersökning i samband med utredning av gränser för fornlämning Sa 20.4 Övre och Nedre Rödmyra i Långbergsöda i Saltviks kommun

Kommun, by: Saltvik, Långbergsöda  
Fornl. nr. Sa 20.4 Övre och Nedre Rödmyra  
Uppdrag: 2021–031

Ålands landskapsregerings kulturbyrå skall genomföra en arkeologisk undersökning på fornlämningen Sa 20.4 Övre och Nedre Rödmyra, med syfte att utreda fornlämningens gränser. Undersökningen kommer att utföras under säsongen 2021, med början under juni månad, och omfattar fornlämningens kända utsträckning på den privatägda fastigheten, inom skyddsområde, 736–420-2-10 samt landskapets fastighet 736–420-8-0. Den sammanlagda ytan för fornlämningen är idag 5,4 hektar, men undersökningsområdet innefattar även områden utanför fornlämningens avgränsning eftersom syftet är att precisera gränserna.

I enlighet med gällande kostnadsfördelning vid arkeologiska undersökningar, skall de ovan nämnda arkeologiska undersökningarna bekostas av Ålands landskapsregering som ett led i kulturbyråns arbete för att lösa registreringsärenden, med målsättningen att tillmötesgå fastighetsägarnas efterfrågan på preciserade fornlämningsavgränsningar.

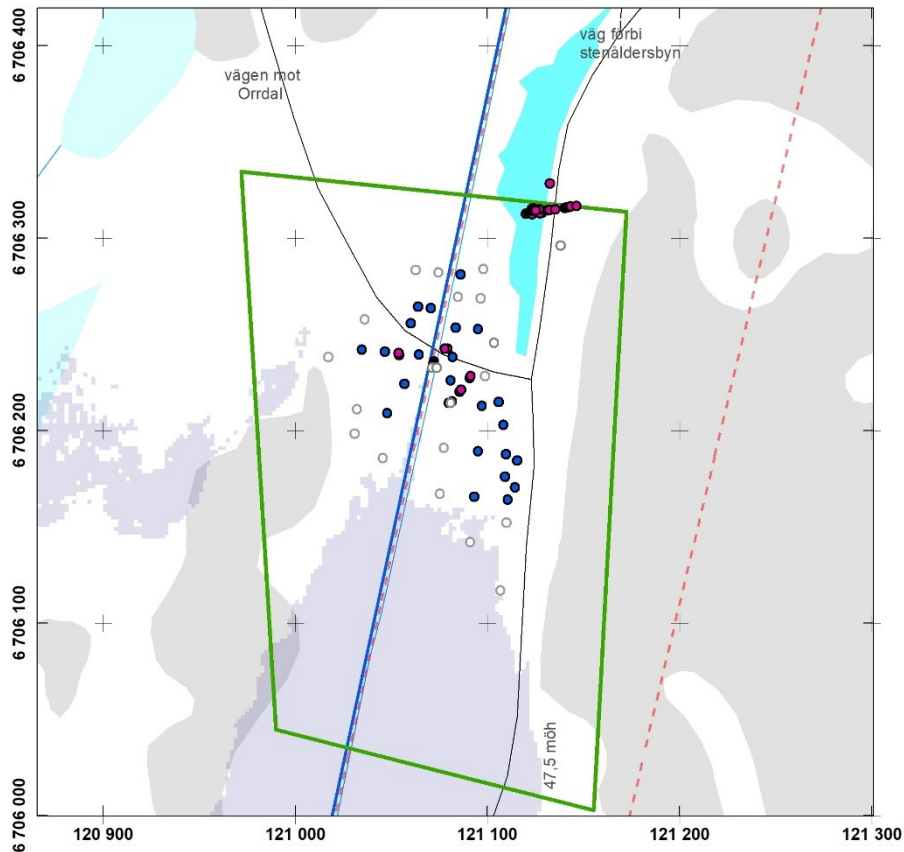


Figur 1. Utdrag ur grundkartan. Översiktskarta över norra delen av Långbergsöda by med fornlämningen Sa 20.4 Övre och Nedre Rödmyra markerad. Fornlämningarna är markerade med grön skraffering, och skyddsområdena med blå linje. Skala 1: 25 000.

Fornlämningen Sa 20.4 består av ett boplatssområde från stenåldern som ligger längst in i en havsvik (figur 2). Från början delades fornlämningen in i två fyndkoncentrationer som benämndes Övre respektive Nedre Rödmyra. Senare har dock den största delen av Övre Rödmyra grävts bort i samband med sandtäkt och senare anläggandet av stenåldersbyn i Långbergsöda. Utifrån det keramiska fyndmaterial och höjd över havet har Nedre Rödmyra definierats som en kamkeramisk boplatss med så kallad tidig kamkeramik (Ka I:2). Inga naturvetenskapliga dateringar finns i dagsläget från boplatss.

Rödmyraboplatsserna påträffades i samband med upptäckten av de kamkeramiska boplatsserna i Långbergsödadal. År 1938 och 1939 undersöktes Övre och Nedre Rödmyrshägnaden arkeologiskt av Matts Dreijer som med hjälp större sammanhängande schakt och ett mindre antal provgropar lokaliserade fyndplatsserna och deras centrala ytor. Bland fynden fanns härdanläggningar samt cirkelformade stensatta anläggningar som Dreijer tolkade som möjliga stenlagda hyddbottnar, samt föremål såsom keramik och stenredskap. År 1975 undersöktes fornlämningen av Lea Väkeväinen i samband med omfattande gränsbestämningsundersökningar av fornlämningar i Långbergsöda/Tengsöda, på vilken dagens boplatssavgränsning till stor del baserar sig. Väkeväinen öppnade ett större antal provgropar över området kring Nedre Rödmyra. I rapporten konstateras att där Dreijer på 1930-talet undersökte Övre Rödmyra finns en stor sandgrop och att boplatss är bortgrävd. Väkeväinen undersökning verifierade således fyndområdet Nedre Rödmyra och förstörde ytan för fornlämningen. Dock är kvarvarande ytor mellan de två platsserna undersökta liksom boplatssens avgränsningar mot norr och söder. I öster finns Långbergen som en topografisk avgränsning och berg flankerar även den forna vikens inlopp i väster. Mot sydväst finns dock ett större sedimentärt område dit provgropar aldrig öppnats. Figur 2 visar placeringen av de olika undersökningsområdena på Övre och nedre Rödmyra.

*Figur 2. (Nästa sida). Fornlämningen Sa 20.4 Övre och Nedre Rödmyra markerad med grön konturlinje. Dreijers undersökning 1938–39 av Övre Rödmyra är markerad med rosa prickar längs norrut i kartbilden, samt rosa prickar vid Nedre Rödmyra längre söderut. De blå och vita prickarna representerar Väkeväinenens provgropar från år 1975, där de blåa representerar provgropar med fynd, och de vita fyndtomma gropar. En möjlig strandlinje där samtliga fyndförande gropar är "på land" vid dagens 47.5 meter över havet visas som en ljusblå yta som representerar det inre av den forntida viken. Skala 1: 3000.*



Inför fältarbetet har en kart-och arkivstudie av tidigare undersökningar kombinerat med en landskapsanalys i GIS- miljö genomförts. Med hjälp av Lidar data har en modell över den aktuella platsen skapats och en analys av den forntida miljön har tagits fram. Modellen ger en bild över jordarter och förekomsten av sediment lämpat för boplats, strandlinjer och en terrängmodell som begränsar de ytor som funnits tillgängliga för utnyttjande under förhistorisk tid. Utgående från detta förarbete har en undersökningsplan över vilka ytor som behöver prioriteras och undersökas närmare på arkeologisk väg definierats. Förstudien visar att kunskapsunderlaget från de tidigare undersökningarna är ofullständigt, sett i relation till fornlämningens nuvarande utsträckning. För att kunna dra om gränserna så att de motsvarar fornlämningens utbredning behöver fornlämningens avgränsningar i samtliga väderstreck kontrolleras.

Den arkeologiska undersökningen kommer att i första hand genomföras med hjälp av manuellt grävda provgropar på 0,5 x 0,5 m<sup>2</sup> som placeras ut i terrängen enligt arkeologiska och topografiska förutsättningar som identifierats i förstudien. Jorden sällas och jordprover samlas in för senare analyser och eventuell vattensällning. Alla fynd av forntida karaktär tas tillvara vid undersökningen och katalogiseras till Ålands museums samlingar. Antalet provgropar anpassas efter definierade förutsättningar för existerande kulturlager och terräng, så att man metodologiskt kommer åt gränsen mellan fyndförande boplatslager och

fyndtomma rutor, och därmed fornlämningens arkeologiska avgränsning. Alla gropar och schakt mäts in med hög precision och dokumenteras arkeologiskt. Därefter fylls de igen. Samtliga åtgärder planeras och utförs så att de inte orsakar fastighetsägaren eller annan berörd någon skada. Rötter skonas så långt som möjligt.

Utöver de rent antikvariska frågeställningarna som presenterats ovan kommer undersökningen att syfta till att om möjligt utreda karaktären av boplatzen Nedre Rödmyra, samt om möjligt bevarade delar av Övre Rödmyra. Platsens kronologiska relation i sekvensen av boplatser från de tidigaste besöken fram till bronsålder behöver utredas. Förhoppningen är att med hjälp av fyndmaterial och naturvetenskapliga analyser beskriva platsernas relationer inom Långbergsödakomplexet samt i ett större Östersjöperspektiv. Resultaten publiceras i ett större vetenskapligt sammanhang inom ramen för Lucenius doktorsavhandling vid Åbo universitet.

Undersökningsprojektet år 2021, inklusive förarbete med kartstudier, den arkeologiska fältundersökningen samt efterbearbetning och rapportering, pågår under perioden maj-oktober 2021. Fälttiden beräknas preliminärt pågå från mitten av juni till september. Ansvarig undersöknings- och fältledare är antikvarie Jenni Lucenius. Undersökningen är ett led i kulturbyråns åtgärdsplan för att kunna bemöta inlämnade rättelseyrkanden gällande registrering av fasta fornlämningar (2 § 2–5 mom. Landskapslagen om fornminnen), med målsättningen att tillmötesgå fastighetsägarnas efterfrågan på preciserade fornlämningsavgränsningar. Projektet pågår mellan åren 2017–2021.

Kulturbyrån kommer skriftligen genom Ålands landskapsregerings beslut meddela fastighetsägare om undersökningen, samt på förhand överenskomma om tillgänglighet till platsen, utplacering av barack och utnyttjande av vägar.

Kastelholm 4.6.2020

Antikvarie Jenni Lucenius