

Protokoll fört vid enskild föredragning

Infrastrukturavdelningen

Allmänna byrån

Beslutande

Minister

Mika Nordberg

Föredragande

Byråchef

Petra Bengts

Justerat

Omedelbart

.....

.....

Ärende/Dnr/Exp.

Beslut

Nr 11

Anvisningar för förarexamen

ÅLR 2016/191

Beslöts att fastställa anvisningar för avlägganden av förarexamen, inledande teoriprov och handledarprov i enlighet med bilaga II 16E8.

Diarienummer: ÅLR 2016/191	Träder i kraft: 01.03.2016	Giltighetstid: Tillsvidare
Rättsgrund: 16 § Landskapsförordning (2015:95) om förarutbildning		
Genomförd EU-lagstiftning: Europaparlamentets och rådets direktiv 2006/126/EG om körkort bilaga II, senaste ändrat genom Kommissionens direktiv (EU) 2015/653		

Anvisningar för avläggande av förarexamen, inledande teoriprov och handledarprov

Innehållsförteckning

AVLÄGGANDE AV TEORIPROV, INLEDANDE TEORIPROV OCH HANDLEDARPROV	4
1 Teoriprovets genomförande	4
1.1 Allmänt	4
1.2 Bestämmelser om tid	4
1.3 Tolk under teoriprovet	4
1.4 Mobiltelefon m.m.	5
1.5 Bedömning av teoriprovet	5
2 Det inledande teoriprovet innehåll	5
3 Handledarprovets innehåll	6
4 Teoriprovet vid förarexamens innehåll	6
4.1 Obligatoriska punkter för samtliga fordonskategorier	6
4.2 Särskilda bestämmelser för vissa fordonskategorier	8
AVLÄGGANDE AV KÖRPROV	10
1 Körprovets genomförande	10
1.1 Allmänt	10
1.2 Utrustning	10
1.3 Fordon	11
1.4 Bedömning av körprovet	12
2 Körprov för kategori T	14
2.1 Förberedelse och teknisk kontroll av fordonet	14
2.2 Manöverprov	14
3 Körprov för kategori AM 120	15
3.1 Förberedelse och teknisk kontroll av fordonet	15
3.2 Manöverprov	15
3.3 Trafikbeteende	16
4 Körprov för kategori A1, A2 och A	17
4.1 Förberedelse och teknisk kontroll av fordonet	17
4.2 Manöverprov	17
4.3 Trafikbeteende	18
5 Körprov för kategori AM 121 och B	19
5.1 Förberedelse och teknisk kontroll av fordonet	19
5.2 Manöverprov	19
5.3 Trafikbeteende	20

6	Körprov för kategori utökad släpvagnsbehörighet för kategori B och BE.....	21
6.1	Förberedelse och teknisk kontroll av fordonet	21
6.2	Manöverprov	21
6.3	Trafikbeteende.....	22
7	Körprov för kategori C1 och C.....	23
7.1	Förberedelse och teknisk kontroll av fordonet	23
7.2	Manöverprov	23
7.3	Trafikbeteende.....	24
8	Körprov för kategori C1E och CE.....	25
8.1	Förberedelse och teknisk kontroll av fordonet	25
8.2	Manöverprov	25
8.3	Trafikbeteende.....	26
9	Körprov för kategori D1 och D	28
9.1	Förberedelse och teknisk kontroll av fordonet	28
9.2	Manöverprov	28
9.3	Trafikbeteende.....	29
10	Körprov för kategori D1E och DE	30
10.1	Förberedelse och teknisk kontroll av fordonet	30
10.2	Manöverprov	30
10.3	Trafikbeteende.....	31
Bilaga 1	Manöverprov – Kategori T.....	33
Bilaga 2	Manöverprov – kategori AM 120.....	36
Bilaga 3	Manöverprov – kategori A1, A2 & A.....	38
Bilaga 4	Manöverprov – Kategori AM 121 & B.....	41
Bilaga 5	Manöverprov – utökad släpvagnsbehörighet & kategori BE	42
Bilaga 6	Manöverprov – Kategori C1 & C.....	44
Bilaga 7	Manöverprov – kategori C1E & CE.....	45
Bilaga 8	Manöverprov – kategori D1 & D	47
Bilaga 9	Manöverprov – kategori D1E & DE.....	48

AVLÄGGANDE AV TEORIPROV, INLEDANDE TEORIPROV OCH HANDLEDARPROV

1 Teoriprovet genomförande

1.1 Allmänt

Teoriprovet för förarexamen, det inledande teoriprovet och handledarprovet ska avläggas i form av motorfordonsbyråns datorstyrda teoriprov (TOT).

Samtliga teoriprov innehåller både skriftliga frågor och bildfrågor.

1.2 Bestämmelser om tid

För samtliga prov gäller en högsta tid om 45 minuter, förutom vid det inledande teoriprovet där tiden är 30 minuter. Tiden är gemensam för hela provdelen och förarexaminanden kan disponera tiden över frågorna som denne vill. Frågorna behöver inte besvaras i den ordning de ställs.

Teoriprovet för förarexamen, det inledande teoriprovet och handledarprovet får utföras utan tidspress om något av följande villkor uppfylls

1. Examinandens modersmål är något annat språk än svenska och examinanden inte behärskar detta språk väl eller om examinanden inte är läskunnig eller om examinanden är döv, eller
2. examinanden har underkänts tre gånger i teoriprovet, eller
3. examinanden är 70 år eller äldre och har underkänts en gång i teoriprovet, eller
4. examinanden hänvisar till hälsoskäl.

Om examinanden uppger dyslexi som orsak är denne skyldig att uppvisa ett undertecknat skriftligt dyslexiutlåtande. Utfärdaren av dyslexiutlåtandet ska vara speciallärare, läkare, specialistläkare, psykolog, talterapeut, barnneurolog, neurolog, foniatriker eller expert på dyslexi.

Om något av de nämnda villkoren uppfylls kan teoriprovet avläggas utan att den tidsgräns som anges ovan tillämpas. Teoriprovet ska dock genomföras inom 60 minuter. En förarprövare ska i dessa fall närvara och övervaka avläggandet av teoriprovet under hela provtiden.

1.3 Tolk under teoriprovet

Om teoriprovet för förarexamen, det inledande teoriprovet och handledarprovet avläggs av en person som inte har svenska som modersmål kan examinanden vara i behov av att använda en tolk som han eller hon anlitat. Tolken ska vara personligen närvarande.

Examinanden svarar för de kostnader som användningen av tolk medför. Även en person som inte är auktoriserad tolk får fungera som tolk. Endast i undantagsfall får en närstående till examinanden användas som tolk.

Förräprövaren ska sörja för placeringen av tolken i provlokalen så att teoriprovet material inte äventyras och så att tolkens möjligheter att påverka examinanden minimeras.

1.4 Mobiltelefon m.m.

Mobiltelefoner och andra kommunikationsanordningar får inte införas i den lokal där teoriprovet avläggs. Den som avlägger teoriprovet ska sörja för förvaringen av anordningen under provet. Om förräprövaren upptäcker att en anordning har använts under teoriprovet kommer examinanden omedelbart att underkännas i teoriprovet.

1.5 Bedömning av teoriprovet

Frågorna i teoriprovet är likvärdiga. TOT-programmet bedömer och meddelar resultatet av teoriprovet. Programmet bedömer ett prov som utförts på en gång som en helhet och examinanden kan inte ändra det resultat som programmet meddelar. Provet underkänns i sin helhet om antalet fel i provet överskrider det antal som tillåts.

Ett underkänt teoriprof får tas om tidigaste den andra dagen efter det föregående provet.

Kategori	Tillåten tid	Antal frågor	Tillåtet antal fel
Teoriprof - Handledare	45 min	30 + 10 + 10	10
Grundprov - Trafikteori	30 min	30	6
T	45 min	30 + 20	10
AM120	45 min	30 + 20	10
AM121	45 min	30 + 20	10
A1, A2, A	45 min	30 + 20	10
B	45 min	30 + 20	10
BE	45 min	30 + 20	10
C1 och C	45 min	30 + 20	10
C1E och CE	45 min	30 + 20	10
D1 och D	45 min	30 + 20	10
D1E och DE	45 min	30 + 20	10
Muntlig teori	60 min	Enligt kategori	Enligt kategori

2 Det inledande teoriprovet innehåll

Genom det inledande teoriprovet ska den blivande körkortselevens kunskaper i vad som krävs för att säkert kunna övningsköra i trafiken testas. Den blivande körkortseleven ska när övningskörningen inleds ha primära kunskaper om trafikreglerna och trafikmiljön.

Vägmärkeskännedom

Det inledande teoriprovet innehåller i fråga om vägmärkeskännedom

- frågor om vägmärkens betydelse vad gäller
 - o påbudsmärken,
 - o varningsmärken,
 - o förbudsmärken,
 - o trafikljussignaler
 - o väjningspliktsmärken, samt
 - o anvisningsmärken

Trafikens grundregler

Det inledande teoriprovet innehåller i fråga om trafikens grundregler frågor om:

- korsningsregler,
- väjningsregler, samt
- övriga i trafiken vanligt förekommande regler.

3 Handledarprovets innehåll

Genom handledarprovet ska den blivande handledaren visa att denne har kunskaper för att bidra till en effektiv förarutbildning samt främja trafiksäkerheten och miljön.

Körkortsutbildningens mål och innehåll samt regler för övningskörning

Handledarprovet innehåller i fråga om körkortsutbildningens mål och innehåll samt regler för övningskörning frågor om:

- fordonets utrustning,
- dokument som ska medföras vid övningskörning, samt
- handledarens juridiska ansvar.

För trafiksäkerheten och miljön viktiga faktorer

Handledarprovet innehåller i fråga om för trafiksäkerheten och miljön viktiga faktorer frågor om:

- trafikregler,
- samverkan mellan trafikanter,
- sparsam körteknik,
- fordonets miljöpåverkan, samt
- fordonsspecifika frågor för aktuell fordonskategori vad gäller tekniska aspekter

4 Teoriprovet vid förarexamens innehåll

4.1 Obligatoriska punkter för samtliga fordonskategorier

Fordonets manövrering/egenskaper, trafikbeteende och miljöpåverkan

Teoriprovet innehåller i fråga om fordonets manövrering/egenskaper, trafikbeteende och miljöpåverkan frågor om

1. Allmänna regler och förordningar samt andra bestämmelser:
 - handlingar som ska medföras under färd, och
 - säkerhetsfaktorer som rör det specifika fordonet och det eventuella gods och personer som transporteras
2. Miljöaspekter på fordonets användning:
 - måttlig bränsleförbrukning,
 - begränsning av avgasutsläpp,
 - buller, och
 - lämplig användning av signalhorn
3. Mekaniska aspekter och utrustning som har betydelse för trafiksäkerheten:
 - de vanligaste felen, särskilt på styr-, upphängnings- och bromssystem, däck, belysning, körriktningsvisare, reflexanordningar, backspeglar, vindruta och vindrutetorkare, avgassystem, bilbälten och signal, och
 - fordonets säkerhetsutrustning och säkerhetsutrustning för barn, samt
4. Andra vägtrafikanter:
 - risker som är förknippade med olika fordonstypers rörelser och köregenskaper och med deras förarens olika synfält som beror på fordonens konstruktion.

Körning i varierande trafikmiljöer

Teoriprovet innehåller i fråga om körning i olika trafikmiljöer frågor om

1. Vägtrafikbestämmelser:
 - särskilt vägmärken, vägmarkeringar, väjningsplikt, signaler och hastighetsbegränsningar,
2. Vägen:
 - de viktigaste principerna för hur och varför man håller ett säkert avstånd mellan fordon, och
 - bromssträckor och väghållning vid olika väder- och vägförhållanden,
3. Andra vägtrafikanter:
 - de mest utsatta kategorierna av trafikanter, till exempel barn, gående, cyklister och personer med funktionshinder.

Tillämpa ett förutseende körsätt och utföra körning i speciella sammanhang

Teoriprovet innehåller i fråga om tillämpning av ett förutseende körsätt och körning i speciella sammanhang frågor om:

1. Föraren:
 - reaktionstid och förmåga att fatta beslut
 - hur alkohol, andra droger, läkemedel, psykiskt tillstånd och trötthet påverkar människan, och
 - hastighetens inverkan på riskerna,
2. Vägen:
 - riskfaktorer vid körning som beror på olika vägförhållandens och särskilt hur riskerna ändras till följd av vädret och tiden på dygnet,
 - olika vägtypers egenskaper och de krav som gäller vid körning på olika vägtyper, och

- säker körning i tunnlar, samt
3. Allmänna regler och förordningar samt andra bestämmelser:
- regler för hur föraren ska handla vid en trafikolycka och vilka åtgärder man kan vidta samt grundläggande kunskaper om första hjälpen.

Personliga förutsättningar och målsättningar i livet

Teoriprovet innehåller i fråga om tillämpning av personliga förutsättningar och målsättningar i livet frågor om:

1. Föraren:
 - betydelsen av uppmärksamhet och samspel med andra trafikanter,
 - uppfattnings- och omdömesförmåga, och
 - grupstryck och impulsiva handlingar, samt
2. Andra vägtrafikanter:
 - riskfaktorer som är förknippade med såväl egen som andra trafikanters bristande erfarenhet och uppmärksamhet.

4.2 Särskilda bestämmelser för vissa fordonskategorier

Särskilda bestämmelser för kategorierna A1, A2 och A

Teoriprovet innehåller i fråga om kategorierna A1, A2 och A även frågor om:

- användning av skyddsutrustning såsom handskar, stövlar, kläder och hjälm,
- motorcykelförarens synlighet för andra vägtrafikanter,
- särskilda riskfaktorer för motorcyklister i samband med olika vägförhållanden, särskilt när det gäller hala partier som brunnslock, vägmarkeringar som linjer och pilar samt spårvagnsspår, samt
- mekaniska aspekter som har betydelse för trafiksäkerheten vid motorcykelkörning, särskilt när det gäller nödstoppreglage, oljenivå, bromsar och kedja

Särskilda bestämmelser för kategorierna C, CE, C1, C1E, D, DE, D1 och D1E

Teoriprovet innehåller i fråga om kategorierna C, CE, C1, C1E, D, DE, D1 och D1E även frågor om:

- bestämmelser om kör- och vilotider,
- bestämmelser om typen av transport, dvs. gods eller passagerare,
- fordons- och transportdokument som krävs för nationell och internationell transport och gods av passagerare,
- försiktighetsåtgärder vid avmontering och byte av hjul,
- bestämmelser om fordonsvikter och fordonsmått samt bestämmelser om hastighetsregulatorer,
- säkerhet i samband med lastning av fordonet, dvs. kontroll av lasten, svårigheter vid olika typer av last, lastning och lossning av gods samt användning av lastningsutrustning (endast C, CE, C1, C1E),

- förarens ansvar när det gäller transport av passagerare och deras komfort och säkerhet, transport av barn samt nödvändiga kontroller före avfärd (endast D, DE, D1, D1E).

Särskilda bestämmelser som enbart gäller kategorierna C, CE, D och DE

Teoriprovet innehåller i fråga om kategorierna C, CE, D och DE även frågor om:

- principerna för hur förbränningsmotorer, vätskor, bränslesystem, elsystem, tändningssystem och transmissionssystem är uppbyggda och hur de fungerar,
- smörjmedel och frostskyddsvätska,
- principerna för konstruktion, montering och korrekt användning och underhåll av däck,
- principerna för olika typer av bromssystem och hastighetsregulatorer, dessas funktion och viktigaste delar samt montering, användning och dagligt underhåll,
- metoder för felsökning vid driftsfel,
- förebyggande underhåll av fordon och nödvändiga löpande reparationer,
- förarens ansvar när det gäller mottagande, transport och leverans av gods i enlighet med överenskomna villkor (endast C och CE), samt
- principerna för olika typer av kopplingssystem, dessas funktion och viktigaste delar samt montering, användning och dagligt underhåll (endast CE och DE).

AVLÄGGANDE AV KÖRPROV

1 Körprovets genomförande

1.1 Allmänt

Körprovet består för alla körkortskategorier förutom kategori T av tre delar och inleds med förberedelse och teknisk kontroll av fordonet. Därefter följer ett manöverprov eller manöveruppgifter. Körprovet avslutas med körning i trafik där förarprövaren ger körkortsexaminanden anvisningar för genomförandet under körningen. Körkortsexaminanden ska köra mot ett angivet mål eller efter angiven färdväg under minst den tiden som anges nedan. För kategori T består körprovet av förberedelse och teknisk kontroll av fordonet samt ett manöverprov.

De eventuella hastigheter som anges i manöverproven är de lägsta hastigheterna som ska tillämpas vid utförandet.

Dessa tider tillämpas vid körprovet¹:

Körprovskategori	Inledande diskussion	Manöverprov	Körning i trafik	Slutdiskussion	Total tid
AM 120	5 min	15 min	25 min	5 min	50 min
A1, A2, och A	5 min	15 min	25 min	5 min	50 min
AM 121 och B	5 min	10 min	30 min	5 min	50 min
T	5 min	15 min	-	5 min	25 min
B96 och BE	5 min	15 min	30 min	10 min	60 min
C1, C, D1 och D	5 min	5 min	45 min	5 min	60 min
C1E, CE, D1E och DE	5 min	15 min	45 min	10 min	75 min
Utvärderingskörning	10 min	ingår i körning	30 min	10 min	50 min

1.2 Utrustning

Följande obligatoriska utrustning förutsätts för att avlägga förarexamen i kategori AM 120:

- en korrekt fastsatt skyddshjälm som är godkänd för användning i vägtrafik,
- skyddsglasögon vid behov, samt
- följande kläder som lämpar sig för körning med moped och ökar säkerheten:
 - o jacka och långbyxor, och
 - o handskar (vid behov) och skor

Följande obligatoriska utrustning krävs för att avlägga förarexamen i kategori AM 121 för:

¹ Tiderna är angivna som lägsta tid, längre tider kan tillämpas om behov finns och i undantagsfall.

1. Fordon som saknar heltäckande kaross och säkerhetsbälten:
 - en korrekt fastsatt skyddshjälm som är godkänd för användning i vägtrafik,
 - skyddsglasögon vid behov,
 - lämpliga kläder för körning med fordon utan heltäckande kaross
2. fordon som är utrustade med heltäckande kaross:
 - en möjlighet för förarprövaren att bromsa fordonet.

Följande obligatoriska utrustning förutsätts för att avlägga examen i kategori A1, A2 och A:

- en korrekt fastsatt skyddshjälm som är godkänd för användning i vägtrafik
- skyddsglasögon vid behov,
- motorcykelbyxor som är försedda med knäskydd eller gjorda av läder,
- motorcykeljacka som är försedd med armbågs- och axelskydd eller gjorda av läder,
- motorcykelhandskar som är försedda med skydd eller gjorda av läder, samt
- skodon som är stadiga eller försedda med skydd.

Samtlig utrustning ska vara hel.

1.3 Fordon

De fordon som används vid körprovet för kategori A1, A2, A, B, B96, BE, C1, C, C1E, CE, D1, D1E, D och DE ska uppfylla de krav som ställs i bilaga II avdelning B punkt 5.2 i Europaparlamentets och rådets direktiv 2006/126/EG om körkort, senast ändrat genom Kommissionens direktiv (EU) 2015/653.

Det fordon som används vid förarexamen för kategori AM 120 ska vara en två- eller trehjulig moped som är konstruerad för en hastighet av mer än 25 km/h och högst 45 km/h.

Det fordon som används vid förarexamen i kategori AM 121 ska vara ett lätt fyrhjuligt fordon som är konstruerat för en hastighet av mer än 25 km/h och högst 45 km/h.

Det fordon som används vid förarexamen i kategori T ska vara en traktor som inte är trafiktraktor och som har en tillåten maxhastighet på 40 km/h. Till traktorn ska en för fordonet avsedd släpvagn vara kopplad.

Vad gäller fordonets växellåda ska den uppfylla de krav som ställs i bilaga II avdelning B punkt 5.1 i Europaparlamentets och rådets direktiv 2006/126/EG om körkort, senast ändrat genom Kommissionens direktiv (EU) 2015/653.

Det är körkortsexaminanden som ska tillhandahålla ett fordon som uppfyller de gällande kraven för att få avlägga körprovet för aktuell körkortskategori.

1.4 Bedömning av körprovet

För var och en av de körsituationer som anges nedan ska bedömningen återspegla hur obesvärat körkortsexaminanden använder fordonets reglage och vilken förmåga denne visar att köra helt säkert i trafiken. Hela körprovet ska ge förarprövaren ett intryck av säkerhet.

Körfel eller farligt beteende som innebär en risk för provfordonet, dess passagerare eller andra trafikanter ska, oavsett om förarprövaren behöver ingripa eller in, leda till att körkortsexaminanden underkänns. Förarprövaren ska i sådana fall avgöra om körprovet ska fullföljas eller inte.

Förarprövaren ska särskilt under körprovet fästa avseende vid huruvida körkortsexaminanden kör defensivt och tar hänsyn till övriga trafikanter, vilket syftar till att avgöra körkortsexaminandens generella körstil, som förarprövaren ska ta hänsyn till i sin allmänna bedömning av körkortsexaminanden. I bedömningen ingår anpassad och tydlig körning, med hänsyn till väg- och väderleksförhållanden, annan trafik, andra vägtrafikanter (särskilt de mest utsatta) samt körkortsexaminandens framförhållning.

Förarprövaren ska dessutom göra en bedömning av om körkortsexaminanden

- behärskar fordonet i fråga om
 - korrekt användning av säkerhetsbälten, backspeglar, nackskydd, säten, lysen och annan utrustning
 - använder koppling, växellåda, gas, bromssystem och styrsystem på rätt sätt
 - kontrollerar fordonet under olika förhållanden och olika hastigheter,
 - håller fordonet stabilt på vägen
 - känner till fordonets vikt och dimensioner, lastvikt och lasttyp (endast kategori BE, C, CE, C1, C1E, DE, D1E)
 - ser till passagerarnas bekvämlighet, t.ex. långsam acceleration, mjuk körning och inga häftiga inbromsningar (endast kategori D, DE, D1 och D1E)
- kör säkert och energieffektiv, med hänsyn till varvtal, växling, bromsning och acceleration (endast kategori B, BE, C, CE, C1, C1E, D, DE, D1, D1E),
- har överblick över situationen i både fordonets omedelbara närhet och på medellångt och långt avstånd,
- utnyttjar sin företrädesrätt i olika typer av vägkorsningar, lämnar företräde i andra situationer, exempelvis vid byte av körriktning och fil och vid särskilda manövrer,
- placerar sig på vägen, i filer, rondeller och kurvor på ett sätt som är lämpligt för den typen av fordon samt om körkortsexaminanden har framförhållning,
- håller lämpligt avstånd till fordon framför och vid sidan av det egna fordonet samt till andra trafikanter,
- inte överskrider högsta tillåtna hastigheten, anpassar hastigheten till väderleks- och trafikförhållanden, kör i en sådan hastighet att det är möjligt att stanna

inom ett synligt och fritt vägavsnitt, anpassar hastigheten till den genomsnittshastighet som samma typ av vägtrafikanter håller,

- tolkar trafikljus rätt, följer polismans anvisningar, tolkar vägmärken och vägmarkeringar rätt, handlar korrekt vid trafikljus och vägmarkeringar,
- i förekommande fall ger tecken på rätt sätt och vid lämplig tidpunkt, använder körriktningsvisare på rätt sätt, tar vederbörlig hänsyn till samtliga tecken från andra vägtrafikanter,
- saktar in i tid, bromsar och stannar beroende på omständigheterna, har framförhållning, samt
- använder de olika bromssystemen och andra hastighetsreglerande system än bromsarna (endast kategori C, CE, D, DE)

2 Körprov för kategori T

2.1 Förberedelse och teknisk kontroll av fordonet

Körprovet inleds med en säkerhetskontroll. I denna ska ett slumpmässigt urval av följande ingå:

- belysning, körriktningssvisare, reflexer och signalhorn,
- vindrutetorkare och spolare,
- koppling mellan traktor och släp,
- styrning,
- bromsar,
- däck,
- vätskor (till exempel spolärvätska, kylarvätska och motorolja), samt
- varningssystem.

Om brister upptäcks vid säkerhetskontrollen ska körkortsexaminanden föreslå åtgärder.

2.2 Manöverprov

Inför manöverprovet ska körkortsexaminanden vid behov:

- ställa in sätet för att få en korrekt körställning,
- ställa in backspeglar, säkerhetsbälten och nackskydd om sådana finns, samt
- kontrollera att dörrarna är stängda.

Manöverprovet ska genomföras i enlighet med bilaga 1 och består av:

- smidig förflyttning (bild 1),
- slalomkörning (bild 2),
- inbromsning (bild 3),
- inbackning i garage (bild 4), samt
- parallell parkering (bild 5).

Manöverprovet ska genomföras i enlighet med bilderna i bilaga 1. Förarprovaren får välja i vilken ordning de olika manövrerna ska genomföras.

Om körkortsexaminanden misslyckas vid manöverprovet får provet, eller delar av provet, utföras ytterligare en gång i anslutning till misslyckandet om tiden för manöverprovets genomförande inte överskrids.

Vid manöverprovet ska det kontrolleras att sökanden kan:

- behärska traktorns manöverreglage,
- manövrera och styra traktorn, samt
- hantera och vara medveten om hela ekipagets mått och det utrymme som ekipaget kräver vid manövrering.

Körkortsexaminanden får under manöverprovets genomförande gå ut och titta.

3 Körprov för kategori AM 120

3.1 Förberedelse och teknisk kontroll av fordonet

Körprovet inleds med en säkerhetskontroll. I denna ska ett slumpmässigt urval av följande kontroller ingå:

- belysning, körriktningvisare, reflexer och signalhorn,
- bromssystem,
- däck och fälg,
- kraftöverföring,
- parkeringsstöd,
- backspeglar,
- lager (styr-, sving- och hjullager),
- fjädring/stötdämpare,
- oljenivå, samt
- nödstoppreglage (om tillämpligt).

I samtliga fall ska körkortsexaminanden vid behov justera skyddsutrustning såsom handskar, stövlar, kläder och skyddshjälm.

Om brister upptäcks vid säkerhetskontrollen ska körkortsexaminanden föreslå åtgärder.

3.2 Manöverprov

Vid manöverprovet ska det kontrolleras att sökanden kan:

- behärska mopedens manöverreglage,
- balansera, krypköra och styra mopeden, samt
- använda rätt kör- och styrteknik i en nödsituation där man inte hinner stanna före ett hinder.

Manöverprovet ska genomföras i enlighet med bilaga 2. Förarprovaren får välja i vilken ordning de olika manövrerna ska genomföras.

Om körkortsexaminanden misslyckas vid manöverprovet får provet, eller delar av provet, utföras ytterligare en gång i anslutning till misslyckandet om tiden för manöverprovets genomförande inte överskrids.

1. Inledning

- Kontroll av att körkortsexaminanden kan ställa mopeden på och ta ner den från stödet, samt
- Kontroll av att körkortsexaminanden kan flytta mopeden genom att leda den med motorn avstängd

2. Lågfartsdel (bild 1 och 2)

- Minst två manövrer, inklusive slalomkörning

Hastigheten ska under manövern regleras med kopplingen (om tillämpligt), s.k. krypkörning.

3. Högfartsdel och bromsning (bild 3 och 4)

- Två manövrer vilka båda består av inbromsningsövningar varav den ena ska vara en undanmanöver och den andra en nödbromsning från minst 40 km/h

Vid inbromsningsmanövrerna ska särskilt kontrolleras att körkortsexaminanden använder rätt körställning, rätt bromsteknik samt att körkortsexaminanden har förmåga att stanna mopeden så snabbt som möjligt.

3.3 Trafikbeteende

Körkortsexaminanden ska i normala trafiksituationer och med beaktande av nödvändiga försiktighetsmått kunna genomföra följande manövrer på ett säkert sätt:

- köra iväg efter en parkering eller ett stillastående i trafiken, köra ut från en utfart,
- köra på raka vägar och passera mötande fordon, även i trånga passager,
- köra i kurvor,
- närma sig och passera plankorsningar och vägkorsningar,
- svänga till höger och vänster samt byta fil,
- köra om andra trafikanter (om möjligt),
- passera hinder (till exempel parkerade bilar),
- bli omkörd av andra trafikanter (i tillämpliga fall)
- passera särskilda trafikmiljöer (i tillämpliga fall) såsom rondeller, hållplatser för bussar, övergångsställen och körning uppför och nedför långa backar, samt
- iakttäta nödvändig försiktighet vid avstigning.

Bedömningen ska särskilt avse körkortsexaminandens:

- förmåga att förutse risker och anpassa körningen därefter,
- uppmärksamhet på annan trafik och den information som lämnas genom vägmärken, trafiksignaler, vägmarkeringar, tecken av polisman och andra anvisningar,
- förmåga att anpassa hastighet och avstånd till andra fordons med hänsyn till sikt, vägens beskaffenhet och övriga trafikförhållanden,
- förmåga att använda en körteknik som medför låg bränsleförbrukning och avgaser under acceleration, fartminskning och vid körning i uppförs- och nedförsbacke, samt
- körkortsexaminandens uppträdande vid de ovan nämnda manövrerna.

4 Körprov för kategori A1, A2 och A

4.1 Förberedelse och teknisk kontroll av fordonet

Körprovet inleds med en säkerhetskontroll. I denna ska ett slumpmässigt urval av följande kontroller ingå:

- belysning, körriktningvisare, reflexer och signalhorn,
- bromssystem,
- däck och fälg,
- kraftöverföring,
- parkeringsstöd,
- backspeglar,
- lager (styr-, sving- och hjullager),
- fjädring/stötdämpare,
- oljenivå, samt
- nödstoppreglage (om tillämpligt).

I samtliga fall ska körkortsexaminanden vid behov justera skyddsutrustning såsom handskar, stövlar, kläder och skyddshjälm. Om brister upptäcks vid säkerhetskontrollen ska körkortsexaminanden föreslå åtgärder.

4.2 Manöverprov

Vid manöverprovet ska det kontrolleras att sökanden kan:

- behärska motorcykelns eller manöverreglage,
- balansera, krypköra och styra motorcykeln eller, samt
- använda rätt kör- och styrteknik i en nödsituation där man inte hinner stanna före ett hinder.

Manöverprovet ska genomföras i enlighet med bilaga 3. Förarprovaren får välja i vilken ordning de olika manövrerna ska genomföras.

Om körkortsexaminanden misslyckas vid manöverprovet får provet, eller delar av provet, utföras ytterligare en gång i anslutning till misslyckandet om tiden för manöverprovets genomförande inte överskrids.

1. Inledning

- Kontroll av att körkortsexaminanden kan ställa motorcykeln på och ta ner den från stödet, samt
- Kontroll av att körkortsexaminanden kan flytta motorcykeln genom att leda den med motorn avstängd

2. Lågfartsdel (bild 1a eller 1b)

- Minst två manövrer, inklusive slalomkörning

Hastigheten ska under manövern regleras med kopplingen (om tillämpligt), s.k. krypkörning.

3. Högfartsdel (bild 2 och 3)

- Minst två manövrer av vilka en manöver på andra eller tredje växeln (om tillämpligt) på en jämn hastighet minst 30 km/h, inbegripet undanmanöver för hinder vid en hastighet på minst 50 km/h.

4. Bromsning (bild 4 och 5)

- Minst två inbromsningsmanövrer ska utföras, inbegripet en nödbromsning från minst 50 km/h.

Vid inbromsningsmanövrerna ska särskilt kontrolleras att körkortsexaminanden använder rätt körställning, rätt bromsteknik samt att körkortsexaminanden har förmåga att stanna motorcykeln så snabbt som möjligt.

4.3 Trafikbeteende

Körkortsexaminanden ska i normala trafiksituationer och med beaktande av nödvändiga försiktighetsmått kunna genomföra följande manövrer på ett säkert sätt:

- köra iväg efter en parkering eller ett stillastående i trafiken, köra ut från en utfart,
- köra på raka vägar och passera mötande fordon, även i trånga passager,
- köra i kurvor,
- närma sig och passera plankorsningar och vägkorsningar,
- svänga till höger och vänster samt byta fil,
- köra om andra trafikanter (om möjligt),
- passera hinder (till exempel parkerade bilar),
- bli omkörd av andra trafikanter (i tillämpliga fall)
- passera särskilda trafikmiljöer (i tillämpliga fall) såsom rondeller, hållplatser för bussar, övergångsställen och körning uppför och nedför långa backar, samt
- iakta nödvändig försiktighet vid avstigning.

Bedömningen ska särskilt avse körkortsexaminandens:

- förmåga att förutse risker och anpassa körningen därefter,
- uppmärksamhet på annan trafik och den information som lämnas genom vägmärken, trafiksignaler, vägmarkeringar, tecken av polisman och andra anvisningar,
- förmåga att anpassa hastighet och avstånd till andra fordons med hänsyn till sikt, vägens beskaffenhet och övriga trafikförhållanden,
- förmåga att använda en körteknik som medför låg bränsleförbrukning och avgaser under acceleration, fartminskning och vid körning i uppförs- och nedförsbacke, samt
- körkortsexaminandens uppträdande vid de ovan nämnda manövrerna.

5 Körprov för kategori AM 121 och B

5.1 Förberedelse och teknisk kontroll av fordonet

Körprovet inleds med en säkerhetskontroll. Vid säkerhetskontrollen ska körkortsexaminanden kunna utföra följande förberedelser ett slumpmässigt urval av följande kontroller:

- belysning, körriktningvisare, reflexer och signalhorn,
- vindrutetorkare och spolare,
- styrning,
- bromsar,
- däck,
- vätskor (till exempel spolärvätska, kylärvätska och motorolja), samt
- varningssystem

Om brister upptäcks vid säkerhetskontrollen ska körkortsexaminanden föreslå åtgärder.

5.2 Manöverprov

Inför manöverprovet ska körkortsexaminanden vid behov:

- ställa in sätet för att få en korrekt körställning,
- ställa in backspeglar, säkerhetsbälten och nackskydd om sådana finns, samt
- kontrollera att dörrarna är stängda.

Manöverprovet ska genomföras i enlighet med bilaga 4. Förarprovaren får välja i vilken ordning de olika manövrerna ska genomföras.

Om körkortsexaminanden misslyckas vid manöverprovet får provet, eller delar av provet, utföras ytterligare en gång i anslutning till misslyckandet om tiden för manöverprovets genomförande inte överskrider.

Manöverprovet består av en nödbromsning från minst 40 km/h där fordonet ska stannas helt på en så kort sträcka som möjligt. Därefter ska körkortsexaminanden krypköra i slalom mellan koner där fordonet ska stannas vid varje kon. Krypkörningen avslutas med rak backning.

I trafik ska även minst två av följande manövrer genomföras:

- vändning eller U-sväng genom användning av körväxel och/eller backväxel,
- uppställning bakom eller framför annat fordon eller mellan andra fordon (fickparkering) på plan mark eller i backe, utan parkeringsassistans,
- backning runt hörn,
- uppställning på parkeringsplats i sned eller rak vinkel, samt
- start i med- och motlut, med eller utan parkeringsbroms.

5.3 Trafikbeteende

Körkortsexaminanden ska i normala trafiksituationer och med beaktande av nödvändiga försiktighetsmått kunna genomföra följande manövrer på ett säkert sätt:

- köra iväg efter en parkering eller ett stillastående i trafiken, köra ut från en utfart,
- köra på raka vägar och passera mötande fordon, även i trånga passager,
- köra i kurvor,
- närma sig och passera plankorsningar och vägkorsningar,
- svänga till höger och vänster samt byta fil,
- köra på och av motorvägar (i tillämpliga fall) eller landsvägar från en på- respektive avfart (gäller inte AM 121),
- köra om andra trafikanter (om möjligt),
- passera hinder (till exempel parkerade bilar),
- bli omkörd av andra trafikanter (i tillämpliga fall),
- passera särskilda trafikmiljöer (i tillämpliga fall) såsom rondeller, hållplatser för bussar, övergångsställen och körning uppför och nedför långa backar, samt
- iaktta nödvändig försiktighet vid avstigning.

Bedömningen ska särskilt avse körkortsexaminandens:

- förmåga att förutse risker och anpassa körningen därefter,
- uppmärksamhet på annan trafik och den information som lämnas genom vägmärken, trafiksignaler, vägmarkeringar, tecken av polisman och andra anvisningar
- förmåga att anpassa hastighet och avstånd till andra fordon med hänsyn till sikt, vägens beskaffenhet och övriga trafikförhållanden,
- förmåga att använda en körteknik som medför låg bränsleförbrukning och avgaser under acceleration, fartminskning och vid körning i uppförs- och nedförsbacke, samt
- körkortsexaminandens uppträdande vid de ovan nämnda manövrerna.

6 Körprov för kategori utökad släpvagnsbehörighet för kategori B och BE

6.1 Förberedelse och teknisk kontroll av fordonet

Körprovet inleds med en säkerhetskontroll. Dragfordon och släpfordon ska när provet inleds stå sida vid sida. Förarprövaren ska kontrollera att körkortsexaminanden kan koppla släpfordonet till dragfordonet. Vid säkerhetskontrollen ska körkortsexaminanden kunna utföra ett slumpmässigt urval av följande kontroller:

- belysning, körriktningvisare, reflexer och signalhorn,
- vindrutetorkare och spolare,
- styrning,
- bromsar,
- däck och fälg,
- vätskor (till exempel spolärvätska, kylärvätska och motorolja),
- varningssystem,
- rutor,
- kopplingsanordning, katastrofbromsvajer,
- elanslutning till släpfordon, samt
- last (säkring, placering, mängd, registreringsbevis)

Körkortsexaminanden ska kunna motivera vad som kontrollerats och varför. Den sökande ska också kunna beskriva risker och konsekvenser vid fel och brister på fordonet samt kunna föreslå åtgärder, även om sådana fel inte upptäckts.

6.2 Manöverprov

Inför manöverprovet ska körkortsexaminanden vid behov:

- ställa in sätet för att få en korrekt körställning,
- ställa in backspeglar, säkerhetsbälten och nackskydd om sådana finns, samt
- kontrollera att dörrarna är stängda.

Manöverprovet ska omfatta backning med samtidig svängning. Förarprövaren får välja någon av de manövrer som anges i bilaga 5.

Om körkortsexaminanden misslyckas vid manöverprovet får provet, eller delar av provet, utföras ytterligare en gång i anslutning till misslyckandet om tiden för manöverprovets genomförande inte överskrids.

Utgångsläget innan backningen påbörjas är att fordonskombinationen ställs upp med fronten mellan konerna (A). Fordonskombinationen ska sedan backas in i ett s.k. garage. När fordonskombinationen backas in genom garagets öppning får den inte köras utanför konerna i sidled eller förbi konerna vid garagets bakre kant. Det är inte heller tillåtet att köra på uppställda koner. Backningen är avslutad när fordonskombinationens front kommit innanför garagets öppning och fordonskombinationen står rakt. När fordonskombinationen står i det s.k. garaget ska släpfordonet kopplas från dragfordonet. Dragfordonet ska sedan köras fram

till utgångsläget (A) och förberedas för hopkoppling. Dragfordonet ska sedan åter backas in i det s.k. garaget och sammankopplas med släpfordonet.

Förarprövaren ska varna körkortsexaminanden om hinder för backningen uppstår. Körkortsexaminanden får under manöverprovets genomförande gå ut och titta.

6.3 Trafikbeteende

Körkortsexaminandens förmåga att manövrera fordonskombinationen under körning ska kontrolleras. Kontrollen ska avse körkortsexaminandens förmåga att använda rätt växlings- och bromsteknik och använda reglage- och manöverorgan utan att uppmärksamheten avleds. Körkortsexaminandens förmåga att bedöma vilket utrymme fordonskombinationen behöver ska kontrolleras. Körkortsexaminanden ska i normala trafiksituationer och med beaktande av nödvändiga försiktighetsmått kunna genomföra följande manövrer på ett säkert sätt:

- köra iväg efter en parkering eller ett stillastående i trafiken, köra ut från en utfart,
- köra på raka vägar och passera mötande fordon, även i trånga passager,
- köra i kurvor,
- närma sig och passera plankorsningar och vägkorsningar,
- svänga till höger och vänster samt byta fil,
- köra på och av motorvägar (i tillämpliga fall) eller landsvägar från en på- respektive avfart,
- köra om andra trafikanter (om möjligt),
- passera hinder (till exempel parkerade bilar),
- bli omkörd av andra trafikanter (i tillämpliga fall),
- passera särskilda trafikmiljöer (i tillämpliga fall) såsom rondeller, hållplatser för bussar, övergångsställen och körning uppför och nedför långa backar, samt
- iakttä nödvändig försiktighet vid avstigning.

Bedömningen ska särskilt avse körkortsexaminandens:

- förmåga att förutse risker och anpassa körningen därefter,
- uppmärksamhet på annan trafik, speciellt med hänsyn till det utrymme fordonskombinationen behöver vid sväng i väg- eller gatukorsning och vid sidoförflyttning samt på den information som lämnas genom vägmärken, trafiksignaler, vägmarkeringar, tecken av polisman och andra anvisningar
- förmåga att anpassa hastighet och avstånd till andra fordon med hänsyn till sikt, vägens beskaffenhet och övriga trafikförhållanden,
- förmåga att använda en körteknik som medför låg bränsleförbrukning och avgaser under acceleration, fartminskning och vid körning i uppförs- och nedförsbacke, samt
- uppträdande vid de ovan nämnda manövrerna.

7 Körprov för kategori C1 och C

7.1 Förberedelse och teknisk kontroll av fordonet

Körprovet inleds med en säkerhetskontroll. Vid säkerhetskontrollen ska körkortsexaminanden kunna utföra ett slumpmässigt urval av följande kontroller:

- belysning, körriktningsvisare, reflexer, signalhorn,
- vindrutetorkare och spolare,
- styrning,
- bromsar,
- däck, fälg och hjulbultar,
- stänkskydd,
- vätskor (till exempel spolärvätska, kylärvätska och motorolja),
- varningssystem,
- backspeglar,
- rutor,
- last (säkring, placering, mängd, registreringsbevis), samt
- kontrollpanel, inbegripet färdskrivare i enlighet med förordning (EEG) nr 3821/85 (gäller inte för fordon i kategori C1 som inte omfattas av nämnda förordning).

Körkortsexaminanden ska kunna motivera vad som kontrollerats och varför.

Körkortsexaminanden ska också kunna beskriva risker och konsekvenser vid fel och brister på fordonet samt kunna föreslå åtgärder, även om sådana fel inte upptäckts.

7.2 Manöverprov

Körkortsexaminandens förmåga att manövrera fordonet under körning ska kontrolleras. Kontrollen ska särskilt avse sökandens förmåga att använda rätt växlings- och bromsteknik och använda reglage- och manöverorgan utan att uppmärksamheten avleds.

Innan körningen påbörjas ska körkortsexaminanden vid behov:

- ställa in sätet för att få en korrekt körställning,
- ställa in backspeglar, säkerhetsbälten och nackskydd om sådana finns, samt
- kontrollera att dörrarna är stängda.

Manövreringen ska omfatta backning med samtidig svängning. Förarprovaren får välja något av alternativen som anges i bilaga 6.

Om körkortsexaminanden misslyckas vid manöverprovet får provet, eller delar av provet, utföras ytterligare en gång i anslutning till misslyckandet om tiden för manöverprovets genomförande inte överskrids.

Utgångsläget innan backningen påbörjas är att fordonet ställs upp med fronten mellan konerna (A). Fordonet ska sedan backas in i ett s.k. garage. När fordonet backas in genom garagets öppning får det inte köras utanför konerna i sidled eller förbi konerna vid garagets bakre kant. Det är inte heller tillåtet att köra på uppställda koner. Backningen är avslutad när fordonets

front kommit innanför garagets öppning och fordonet står rakt. Förarprovaren ska varna körkortsexaminanden om hinder för backningen uppstår.

I trafik ska även minst två av följande manövrer genomföras:

- start i med- eller motlut, med eller utan parkeringsbroms,
- backning med säker parkering för lastning/lossning vid lastramp, brygga eller liknande,
- parkering för lastning/lossning längs med körbanan genom körning framåt eller genom backning på plan mark eller i backe, samt
- vändning eller U-sväng genom användning av körväxel och/eller backväxel.

7.3 Trafikbeteende

Körkortsexaminanden ska i normala trafiksituationer och med beaktande av nödvändiga försiktighetsmått kunna genomföra följande manövrer på ett säkert sätt:

- köra iväg efter en parkering eller ett stillastående i trafiken, köra ut från en utfart,
- köra på rak väg och passera mötande fordon, även i trånga passager,
- köra i kurvor,
- närma sig och passera plankorsningar och vägkorsningar,
- svänga till höger och vänster samt byta fil,
- köra på och av motorvägar (i tillämpliga fall) eller landsvägar från en på- respektive avfart,
- köra om andra trafikanter (om möjligt),
- passera hinder (till exempel parkerade bilar),
- bli omkörd av andra trafikanter (i tillämpliga fall),
- passera särskilda trafikmiljöer (i tillämpliga fall), såsom rondeller, hållplatser för bussar, övergångsställen och körning uppför och nedför långa backar, samt
- iakta nödvändig försiktighet vid avstigning.

Bedömningen ska särskilt avse körkortsexaminandens:

- förmåga att förutse risker och anpassa körningen därefter,
- uppmärksamhet på annan trafik, speciellt med hänsyn till det utrymme fordonskombinationen behöver vid sväng i väg- eller gatukorsning och vid sidoflyttning samt på den information som lämnas genom vägmärken, trafiksignaler, vägmarkeringar, tecken av polisman och andra anvisningar
- förmåga att anpassa hastighet och avstånd till andra fordon med hänsyn till sikt, vägens beskaffenhet och övriga trafikförhållanden,
- förmåga att använda en körteknik som medför låg bränsleförbrukning och avgaser under acceleration, fartminskning och vid körning i uppförs- och nedförbacke, samt
- körkortsexaminandens uppträdande vid de ovan nämnda manövrerna.

8 Körprov för kategori C1E och CE

8.1 Förberedelse och teknisk kontroll av fordonet

Körprovet inleds med en säkerhetskontroll. Dragfordon och släpfordon ska när provet inleds stå sida vid sida. Förarprövaren ska kontrollera att körkortsexaminanden kan koppla släpfordonet till dragfordonet. Vid säkerhetskontrollen ska körkortsexaminanden kunna utföra ett slumpmässigt urval av följande kontroller:

- belysning, körriktningvisare, reflexer, signalhorn,
- vindrutetorkare och spolare,
- styrning,
- bromsar,
- däck, fälg och hjulbultar,
- stänkskydd,
- vätskor (till exempel spolärvätska, kylarvätska och motorolja),
- varningsystem,
- backspeglar och rutor,
- last (säkring, placering, mängd, registreringsbevis),
- färdskrivare,
- kopplingsanordning, samt
- broms- och elanslutningar till släpfordon.

Om förarexamen avser körkort med behörighet C1E med villkor om begränsning till fordon utan färdskrivare ska kontroll och hantering av sådan utrustning inte ingå i bedömningen.

Körkortsexaminanden ska kunna motivera vad som kontrollerats och varför. Den sökande ska också kunna beskriva risker och konsekvenser vid fel och brister på fordonet samt kunna föreslå åtgärder, även om sådana fel inte upptäckts.

8.2 Manöverprov

Inför manöverprovet ska körkortsexaminanden vid behov:

- ställa in sätet för att få en korrekt körställning,
- ställa in backspeglar, säkerhetsbälten och nackskydd om sådana finns, samt
- kontrollera att dörrarna är stängda.

Manöverprovet ska omfatta backning med samtidig svängning. Förarprövaren får välja något av alternativen i bilaga 7.

Om körkortsexaminanden misslyckas vid manöverprovet får provet, eller delar av provet, utföras ytterligare en gång i anslutning till misslyckandet om tiden för manöverprovets genomförande inte överskrids.

Utgångsläget innan backningen påbörjas är att fordonskombinationen ställs upp med fronten mellan konerna (A). Fordonskombinationen ska sedan backas in i ett s.k. garage. När fordonskombinationen backas in genom garagets öppning får det inte köras utanför konerna i

sidled eller förbi konerna vid garagets bakre kant. Det är inte heller tillåtet att köra på uppställda koner. Backningen är avslutad när fordonskombinationens front kommit innanför garagets öppning och fordonskombinationen står rakt. När fordonskombinationen står i det s.k. garaget ska släpfordonet kopplas från dragfordonet. Dragfordonet ska sedan köras fram till utgångsläget (A) och förberedas för hopkoppling. Dragfordonet ska sedan åter backas in i det s.k. garaget och sammankopplas med släpfordonet.

Förrarprovaren ska varna körkortsexaminanden om hinder för backningen uppstår. Körkortsexaminanden får under manöverprovets genomförande gå ut och titta.

I trafik ska även minst två av följande manövrer genomföras:

- vändning eller U-sväng genom användning av körväxel och/eller backväxel,
- backning med säker parkering för lastning/lossning vid lastramp, brygga eller liknande, samt
- start i med- eller motlut, med eller utan parkeringsbroms.

8.3 Trafikbeteende

Körkortsexaminanden ska i normala trafiksituationer och med beaktande av nödvändiga försiktighetsmått kunna genomföra följande manövrer på ett säkert sätt:

- köra iväg efter en parkering eller ett stillastående i trafiken, köra ut från en utfart,
- köra på rak väg och passera mötande fordon, även i trånga passager,
- köra i kurvor,
- närma sig och passera plankorsningar och vägkorsningar,
- svänga till höger och vänster samt byta fil,
- köra på och av motorvägar (i tillämpliga fall) eller landsvägar från en på- respektive avfart,
- köra om andra trafikanter (om möjligt),
- passera hinder (till exempel parkerade bilar),
- bli omkörd av andra trafikanter (i tillämpliga fall),
- passera särskilda trafikmiljöer (i tillämpliga fall), såsom rondeller, hållplatser för bussar, övergångsställen och körning uppför och nedför långa backar, samt
- iaktta nödvändig försiktighet vid avstigning.

Bedömningen ska särskilt avse körkortsexaminandens:

- förmåga att förutse risker och anpassa körningen därefter,
- uppmärksamhet på annan trafik, speciellt med hänsyn till det utrymme fordonskombinationen behöver vid sväng i väg- eller gatukorsning och vid sidoförflyttning samt på den information som lämnas genom vägmärken, trafiksignaler, vägmarkeringar, tecken av polisman och andra anvisningar
- förmåga att anpassa hastighet och avstånd till andra fordon med hänsyn till sikt, vägens beskaffenhet och övriga trafikförhållanden,

- förmåga att använda en körteknik som medför låg bränsleförbrukning och avgaser under acceleration, fartminskning och vid körning i uppförs- och nedförsbacke, samt
- körkortsexaminandens uppträdande vid de ovan nämnda manövrerna.

9 Körprov för kategori D1 och D

9.1 Förberedelse och teknisk kontroll av fordonet

Körprovet inleds med en säkerhetskontroll. Vid säkerhetskontrollen ska körkortsexaminanden kunna utföra ett slumpmässigt urval av följande kontroller:

- belysning, körriktningvisare, reflexer, signalhorn,
- vindrutetorkare och spolare,
- styrning,
- bromsar,
- däck, fälg och hjulbultar,
- stänkskydd,
- vätskor (till exempel spolärvätska, kylärvätska och motorolja),
- varningssystem,
- backspeglar,
- rutor,
- last (säkring, placering, mängd, registreringsbevis),
- dörrautomatik och nödöppning,
- säkerhetsutrustning, samt
- kontrollpanel, inbegripet färdskrivare i enlighet med förordning (EEG) nr 3821/85

Körkortsexaminanden ska kunna motivera vad som kontrollerats och varför. Den sökande ska också kunna beskriva risker och konsekvenser vid fel och brister på fordonet samt kunna föreslå åtgärder, även om sådana fel inte upptäckts.

9.2 Manöverprov

Körkortsexaminandens förmåga att manövrera fordonet under körning ska kontrolleras. Kontrollen ska särskilt avse körkortsexaminandens förmåga att använda rätt växlings- och bromsteknik och använda reglage- och manöverorgan utan att uppmärksamheten avleds.

Innan körningen påbörjas ska körkortsexaminanden vid behov:

- ställa in sätet för att få en korrekt körställning,
- ställa in backspeglar, säkerhetsbälten och nackskydd om sådana finns, samt
- kontrollera att dörrarna är stängda.

Manövreringen ska omfatta backning med samtidig svängning, där rak backning ingår före eller efter svängen. Förarprovaren får välja något av alternativen i bilaga 8.

Om körkortsexaminanden misslyckas vid manöverprovet får provet, eller delar av provet, utföras ytterligare en gång i anslutning till misslyckandet om tiden för manöverprovets genomförande inte överskrids.

Utgångsläget innan backningen påbörjas är att fordonet ställs upp med fronten mellan konerna (A). Fordonet ska sedan backas in i ett s.k. garage. När fordonet backas in genom garagets öppning får det inte köras utanför konerna i sidled eller förbi konerna vid garagets bakre kant.

Det är inte heller tillåtet att köra på uppställda koner. Backningen är avslutad när fordonets front kommit innanför garagets öppning och fordonet står rakt. Förarprövaren ska varna körkortsexaminanden om hinder för backningen uppstår.

I trafik ska även minst två av följande manövrer genomföras:

- start i med- eller motlut, med eller utan parkeringsbroms,
- uppställning på särskild parkeringsplats för bussar som möjliggör för passagerare att säkert stiga på och av bussen,
- inkörning till hållplats längs med körbanan som möjliggör för passagerare att säkert stiga på och av bussen, samt
- vändning eller U-sväng genom användning av körväxel och/eller backväxel.

9.3 Trafikbeteende

Körkortsexaminanden ska i normala trafiksituationer och med beaktande av nödvändiga försiktighetsmått kunna genomföra följande manövrer på ett säkert sätt:

- köra iväg efter en parkering eller ett stillastående i trafiken, köra ut från en utfart,
- köra på rak väg och passera mötande fordon, även i trånga passager,
- köra i kurvor,
- närma sig och passera plankorsningar och vägkorsningar,
- svänga till höger och vänster samt byta fil,
- köra på och av motorvägar (i tillämpliga fall) eller landsvägar från en på- respektive avfart,
- köra om andra trafikanter (om möjligt),
- passera hinder (till exempel parkerade bilar),
- bli omkörd av andra trafikanter (i tillämpliga fall),
- passera särskilda trafikmiljöer (i tillämpliga fall), såsom rondeller, hållplatser för bussar, övergångsställen och körning uppför och nedför långa backar, samt
- iakttäta nödvändig försiktighet vid avstigning.

Bedömningen ska särskilt avse körkortsexaminandens:

- förmåga att förutse risker och anpassa körningen därefter,
- uppmärksamhet på annan trafik, speciellt med hänsyn till det utrymme fordonskombinationen behöver vid sväng i väg- eller gatukorsning och vid sidoförflyttning samt på den information som lämnas genom vägmärken, trafiksignaler, vägmarkeringar, tecken av polisman och andra anvisningar
- förmåga att anpassa hastighet och avstånd till andra fordon med hänsyn till sikt, vägens beskaffenhet och övriga trafikförhållanden,
- förmåga att använda en körteknik som medför låg bränsleförbrukning och avgaser under acceleration, fartminskning och vid körning i uppförs- och nedförsbacke, samt
- körkortsexaminandens uppträdande vid de ovan nämnda manövrerna.

10 Körprov för kategori D1E och DE

10.1 Förberedelse och teknisk kontroll av fordonet

Körprovet inleds med en säkerhetskontroll. Dragfordon och släpfordon ska när provet inleds stå sida vid sida. Förarprövaren ska kontrollera att körkortsexaminanden kan koppla släpfordonet till dragfordonet. Vid säkerhetskontrollen ska körkortsexaminanden kunna utföra ett slumpmässigt urval av följande kontroller:

- belysning, körriktningvisare, reflexer, signalhorn,
- vindrutetorkare och spolare,
- styrning,
- bromsar,
- däck, fälg och hjulbultar,
- stänkskydd,
- vätskor (till exempel spolärvätska, kylarvätska och motorolja),
- varningsystem,
- backspeglar,
- rutor,
- last (säkring, placering, mängd, registreringsbevis),
- dörrautomatik och nödöppning,
- färdskrivare,
- kopplingsanordning,
- katastrofbromsvajer samt
- broms- och elanslutningar till släpfordon.

Körkortsexaminanden ska kunna motivera vad som kontrollerats och varför. Den sökande ska också kunna beskriva risker och konsekvenser vid fel och brister på fordonet samt kunna föreslå åtgärder, även om sådana fel inte upptäckts.

10.2 Manöverprov

Inför manöverprovet ska körkortsexaminanden vid behov:

- ställa in sätet för att få en korrekt körställning,
- ställa in backspeglar, säkerhetsbälten och nackskydd om sådana finns, samt
- kontrollera att dörrarna är stängda.

Manöverprovet ska omfatta backning med samtidig svängning. Förarprövaren får välja något av alternativen i bilaga 9.

Om körkortsexaminanden misslyckas vid manöverprovet får provet, eller delar av provet, utföras ytterligare en gång i anslutning till misslyckandet om tiden för manöverprovets genomförande inte överskrids.

Utgångsläget innan backningen påbörjas är att fordonskombinationen ställs upp med fronten mellan konerna (A). Fordonskombinationen ska sedan backas in i ett s.k. garage. När

fordonskombinationen backas in genom garagets öppning får det inte köras utanför konerna i sidled eller förbi konerna vid garagets bakre kant. Det är inte heller tillåtet att köra på uppställda koner. Backningen är avslutad när fordonskombinationens front kommit innanför garagets öppning och fordonskombinationen står rakt. När fordonskombinationen står i det s.k. garaget ska släpfordonet kopplas från dragfordonet. Dragfordonet ska sedan köras fram till utgångsläget (A) och förberedas för hopkoppling. Dragfordonet ska sedan åter backas in i det s.k. garaget och sammankopplas med släpfordonet.

Förarprövaren ska varna körkortsexaminanden om hinder för backningen uppstår. Körkortsexaminanden får under manöverprovets genomförande gå ut och titta.

I trafik ska även minst två av följande manövrer genomföras:

- start i med- eller motlut, med eller utan parkeringsbroms,
- uppställning på särskild parkeringsplats för bussar som möjliggör för passagerare att säkert stiga på och av bussen,
- inkörning till hållplats längs med körbanan som möjliggör för passagerare att säkert stiga på och av bussen, samt
- vändning eller U-sväng genom användning av körväxel och/eller backväxel.

10.3 Trafikbeteende

Körkortsexaminanden ska i normala trafiksituationer och med beaktande av nödvändiga försiktighetsmått kunna genomföra följande manövrer på ett säkert sätt:

- köra iväg efter en parkering eller ett stillastående i trafiken, köra ut från en utfart,
- köra på rak väg och passera mötande fordon, även i trånga passager,
- köra i kurvor,
- närma sig och passera plankorsningar och vägkorsningar,
- svänga till höger och vänster samt byta fil,
- köra på och av motorvägar (i tillämpliga fall) eller landsvägar från en på- respektive avfart,
- köra om andra trafikanter (om möjligt),
- passera hinder (till exempel parkerade bilar),
- bli omkörd av andra trafikanter (i tillämpliga fall),
- passera särskilda trafikmiljöer (i tillämpliga fall), såsom rondeller, hållplatser för bussar, övergångsställen och körning uppför och nedför långa backar, samt
- iaktta nödvändig försiktighet vid avstigning.

Bedömningen ska särskilt avse körkortsexaminandens:

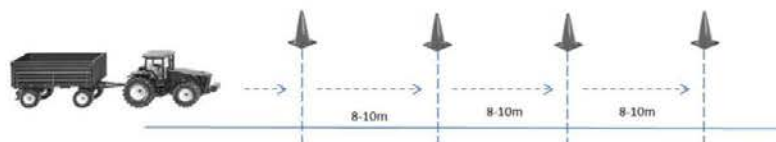
- förmåga att förutse risker och anpassa körningen därefter,
- uppmärksamhet på annan trafik, speciellt med hänsyn till det utrymme fordonskombinationen behöver vid sväng i väg- eller gatukorsning och vid sidoförflyttning samt på den information som lämnas genom vägmärken, trafiksignaler, vägmarkeringar, tecken av polisman och andra anvisningar

- förmåga att anpassa hastighet och avstånd till andra fordon med hänsyn till sikt, vägens beskaffenhet och övriga trafikförhållanden,
- förmåga att använda en körteknik som medför låg bränsleförbrukning och avgaser under acceleration, fartminskning och vid körning i uppförs- och nedförsbacke, samt
- körkortsexaminandens uppträdande vid de ovan nämnda manövrerna.

Bilaga 1 Manöverprov – Kategori T

Körprov Traktor med släp
Smidiga förflyttningar

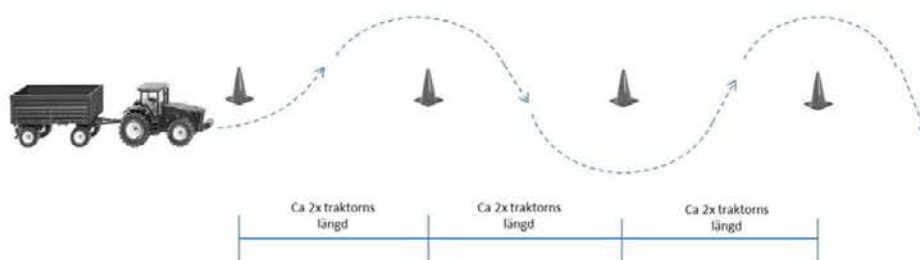
Bild 1



Smidig förflyttning och stopp i jämnhöjd med varje kon

Traktor med släp
Slalom

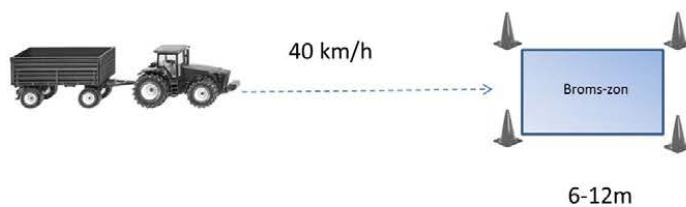
Bild 2



Slalomkörning i lagom fart mellan koner

Traktor med släp
Inbromsning

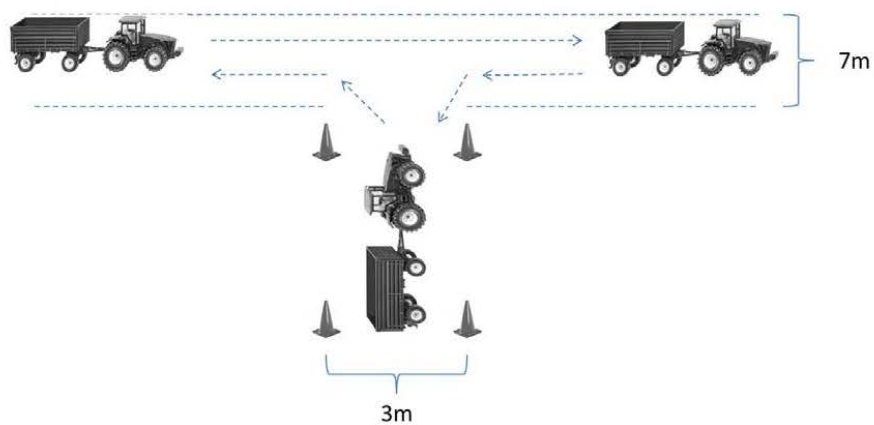
Bild 3



Acceleration till 40 km/h och efterföljande inbromsning

Traktor med släp
Inbackning i garage

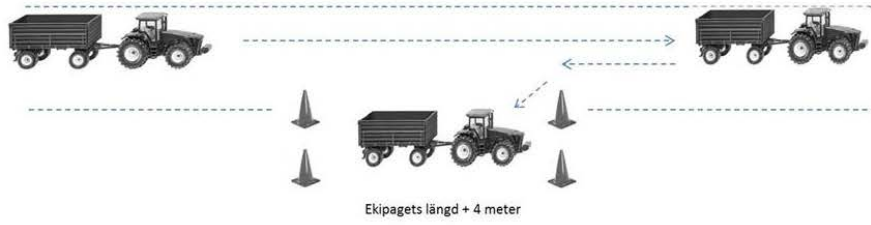
Bild 4



Förbi passage, inbackning i garage

Traktor med släp
Parkering

Bild 5

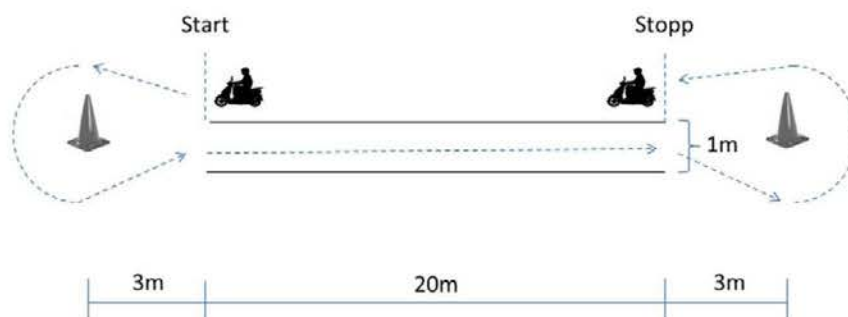


Parallell parkering

Bilaga 2 Manöverprov – kategori AM 120

Körprov AM120
Krypkörning och U-sväng

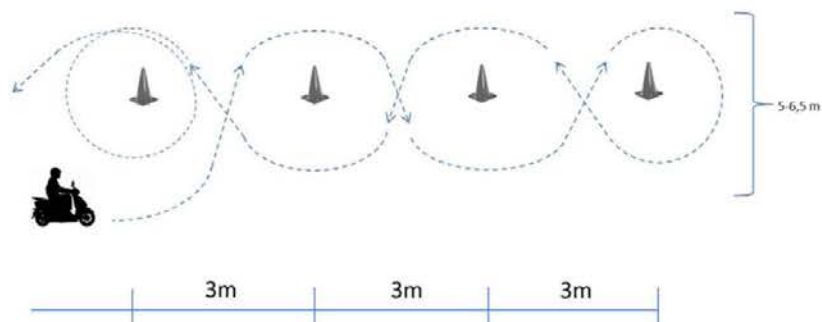
Bild 1



Minst 25 sekunder för att krypköra 20 m

Körprov AM120
Slalom

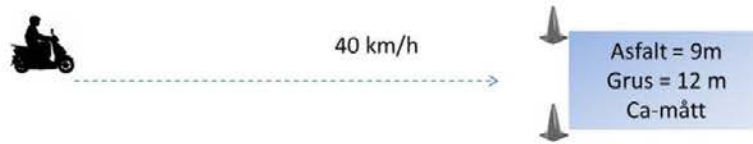
Bild 2



Övningen görs i låg hastighet – ej krypkörning.

Körprov AM120
Inbromsning

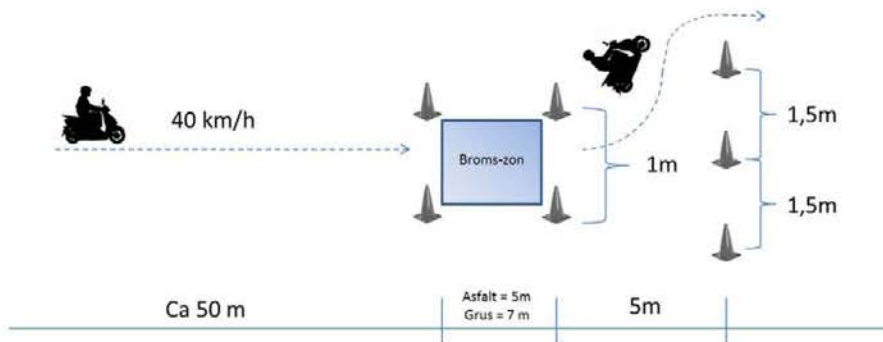
Bild 3



Acceleration till 40 km/h, kontrollerad inbromsning till stopp

Körprov AM120
Broms med undanmanöver

Bild 4

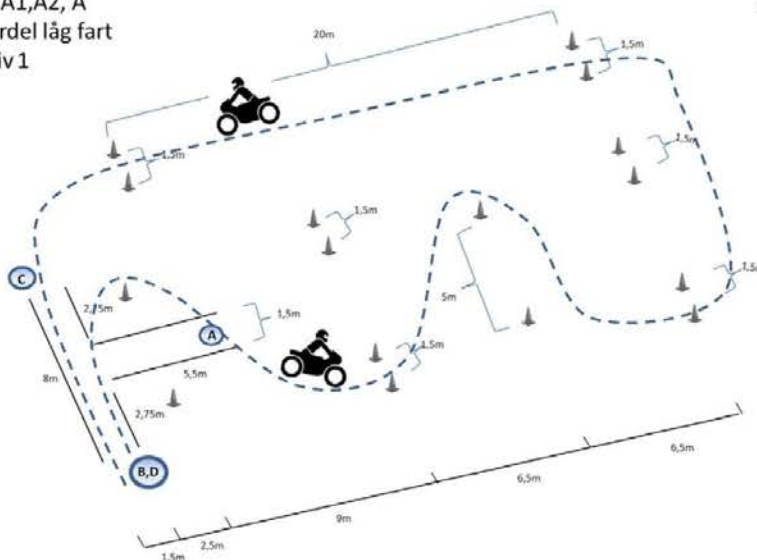


Acceleration till 40km/h, nedbromsning – ej till stopp – sedan undanmanöver med lite fart

Bilaga 3 Manöverprov – kategori A1, A2 & A

Körprov A1,A2, A
 Manöverdel låg fart
 alternativ 1

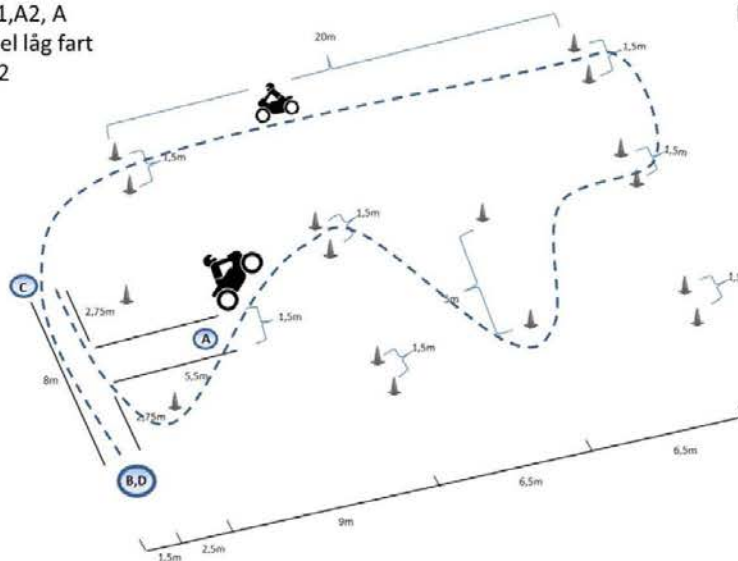
Bild 1a



Krypkörning med stopp/fotnedsättning vid varje dubbelkon

Körprov A1,A2, A
 Manöverdel låg fart
 alternativ 2

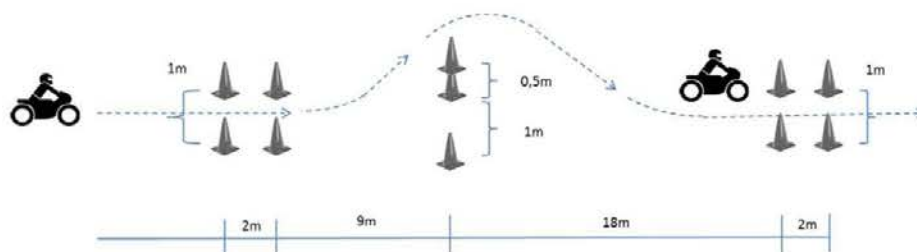
Bild 1b



Krypkörning med stopp/fotnedsättning vid varje dubbelkon

Körprov A1,A2,A
Sidoflyttning

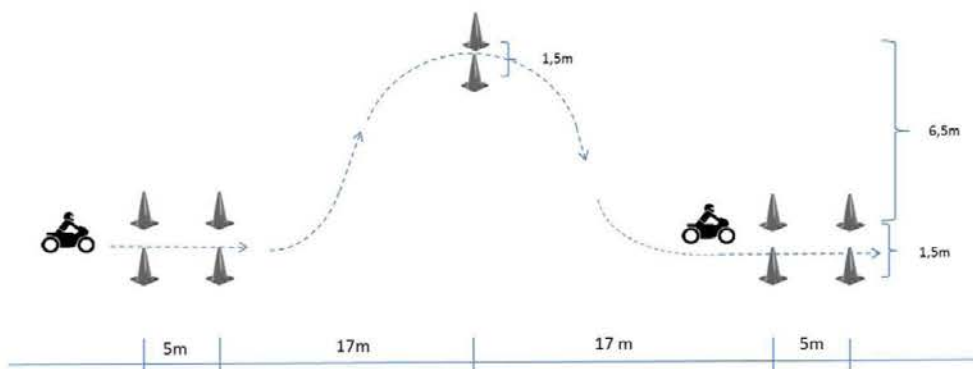
Bild 2



Acceleration och jämn fart 50 km/h, väjer för hinder utan inbromsning

Körprov A1,A2,A
Kurva

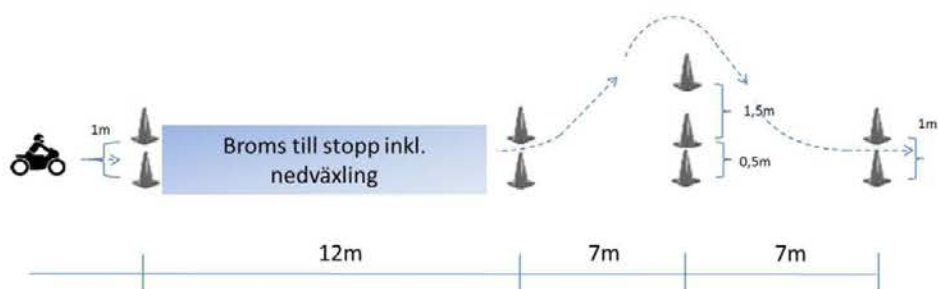
Bild 3



Jämn hastighet 30km/h, andra eller tredje växel

Körprov A1,A2, A
Broms med undanmanöver

Bild 4



40 km/h, broms till stopp inkl. nedväxling. Fortsätt runt hindret i lågfart

Körprov A1,A2,A
Nödbroms

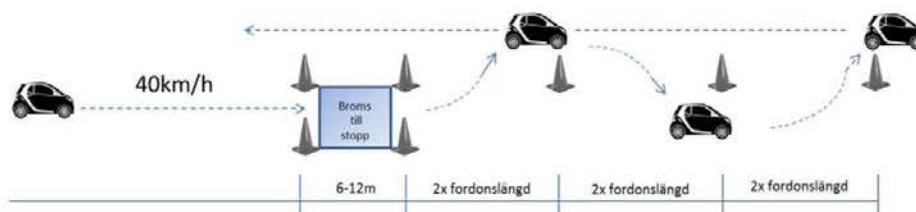
Bild5



Acceleration till 50 km/h. Nödbromsning till stopp

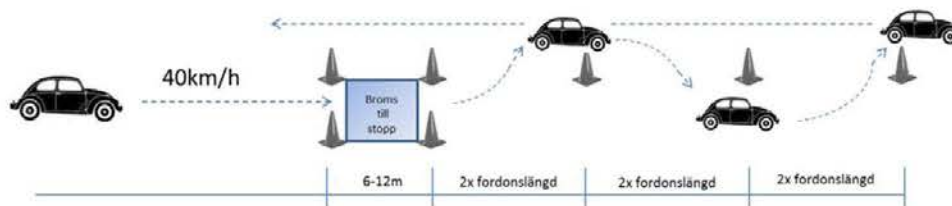
Bilaga 4 Manöverprov – Kategori AM 121 & B

Körprov AM121



Acceleration till 40 km/h. Nödbroms till stopp, krypkörning slalom med stopp i jämnhöjd med kon – avslutas med rak backning

Körprov B

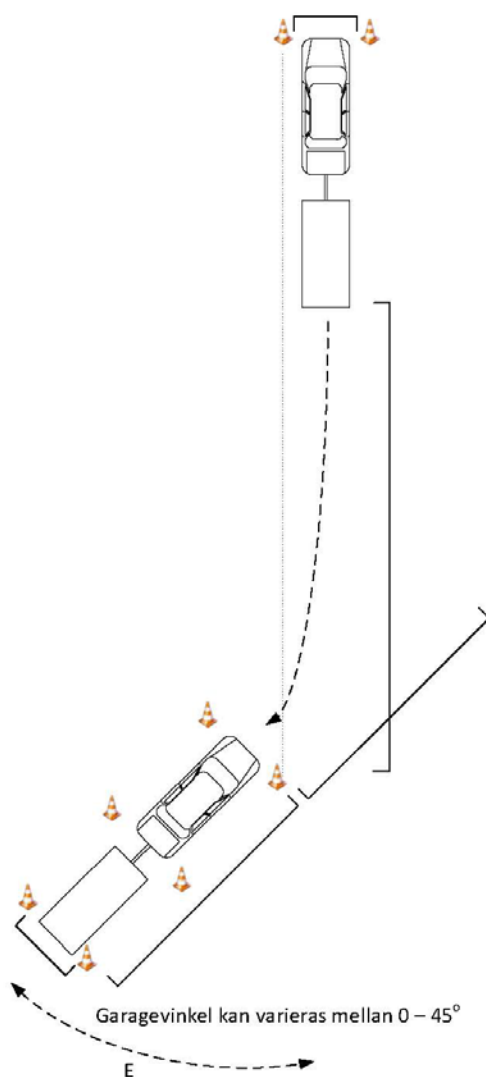


Acceleration till 40 km/h. Nödbroms till stopp, krypkörning slalom med stopp i jämnhöjd med kon – avslutas med rak backning

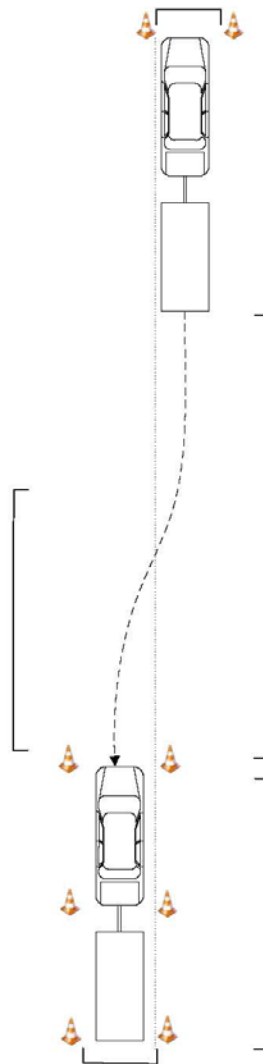
Bilaga 5 Manöverprov – utökad släpvagnsbehörighet & kategori BE

- A = Största fordonsbredd + 1,5m för bredaste fordonet (enligt registerbevis).
- B = Minst 2 fordonskombinationslängder, mellan bakre delen på fordonskombinationen och garagets yttre kon.
- C = Fri yta, minst en fordonskombinationslängd till ev. fast hinder.
- D = Fordonskombinationens längd + 1,5m.
- E = Garagets vinkel kan vridas mellan 0 – 45°

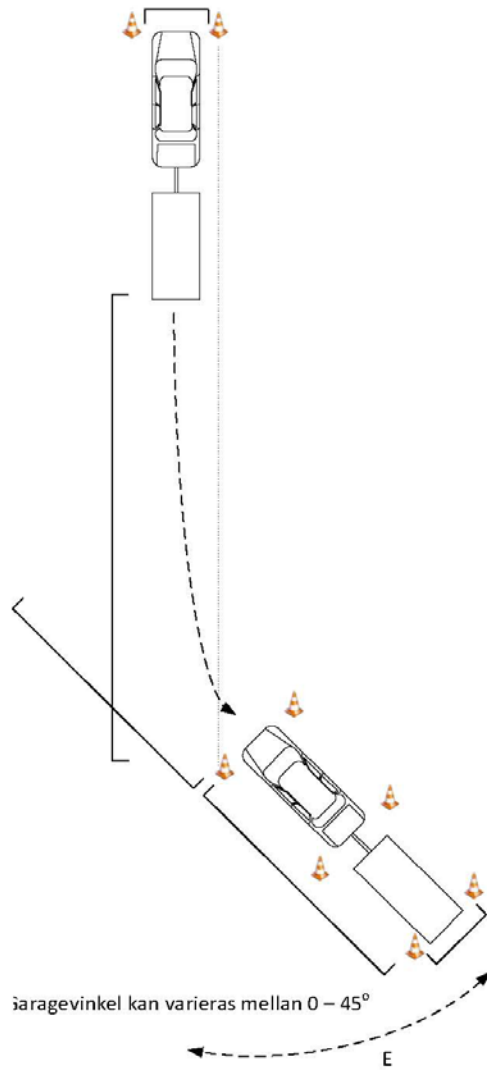
Alternativ 1, vänster.



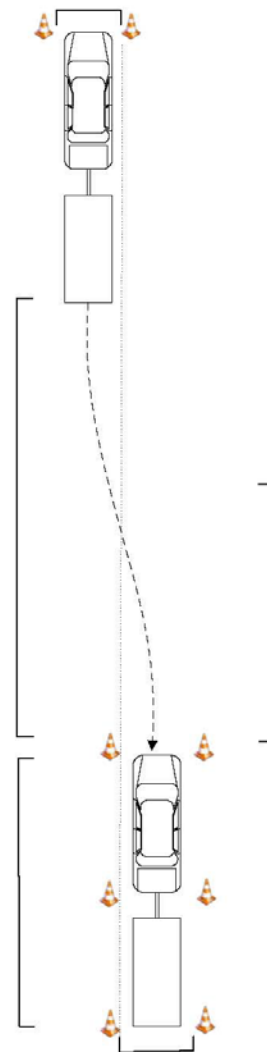
Alternativ 2, vänster.



Alternativ 1, höger.



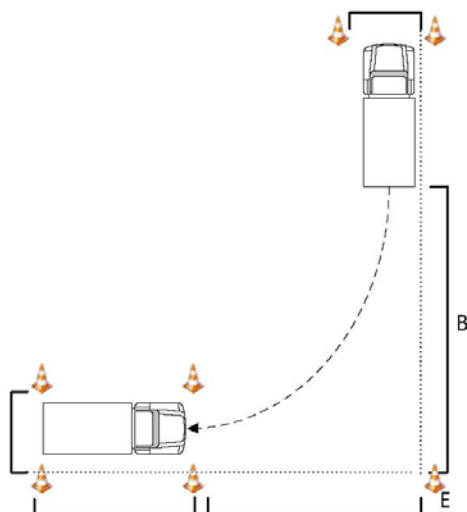
Alternativ 2, höger.



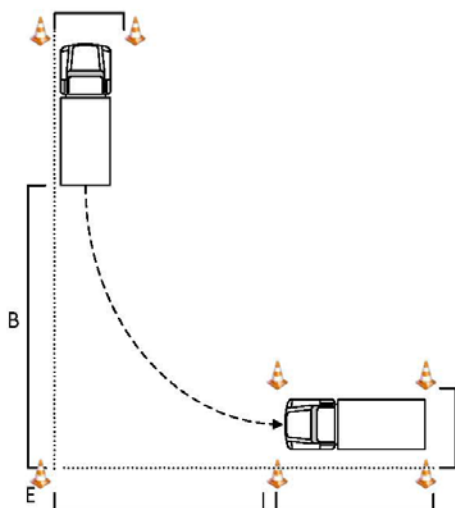
Bilaga 6 Manöverprov – Kategori C1 & C

- A = Största fordonsbredd + 1,5m (enligt registerbevis).
- B = Minst 2 fordonslängder, mellan bakre delen på fordonet och garaget yttre kon.
- C = Fri yta, minst en fordonskombinationslängd till ev. fast hinder.
- D = Fordonets längd + 1,5m.
- E = Kon att användas som riktmärke för provets yttre begränsning.

Alternativ 1, vänster.



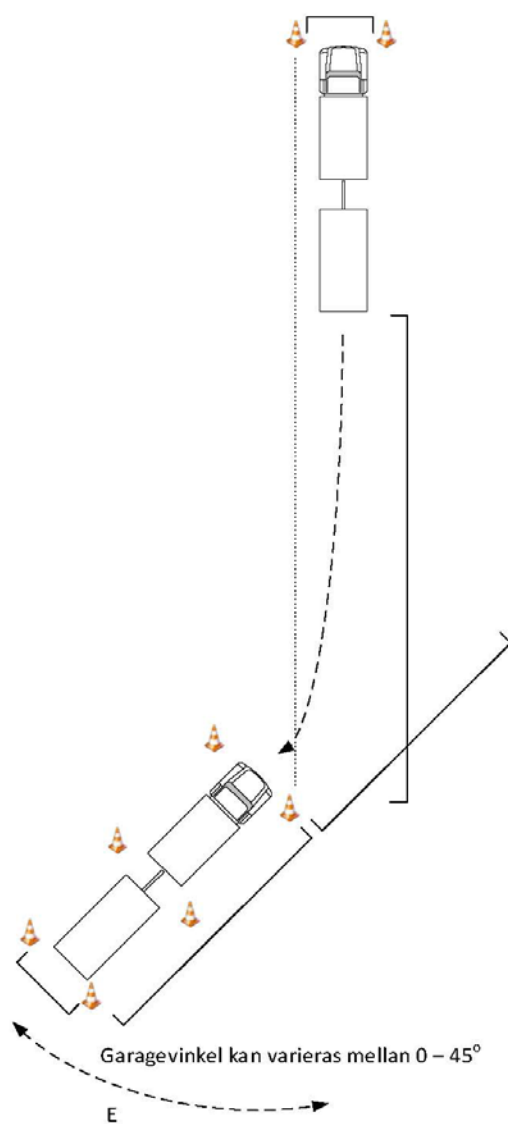
Alternativ 2, höger.



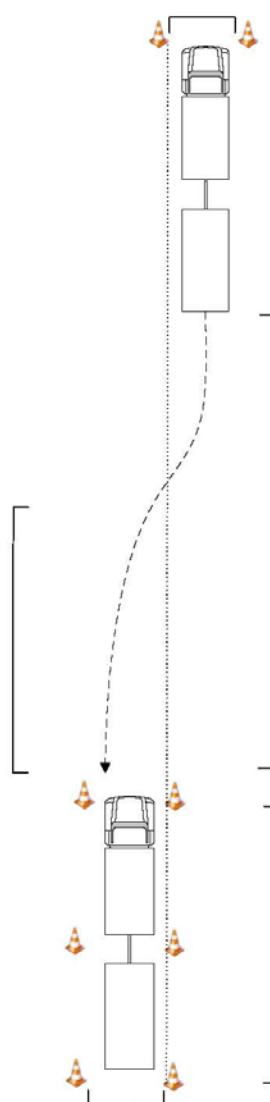
Bilaga 7 Manöverprov – kategori C1E & CE

- A = Största fordonsbredd + 1,5m för bredaste fordonet (enligt registerbevis).
- B = Minst 2 fordonskombinationslängder, mellan bakre delen på fordonskombinationen och garagets yttre kon.
- C = Fri yta, minst en fordonskombinationslängd till ev. fast hinder.
- D = Fordonskombinationens längd + 1,5m.
- E = Garagets vinkel kan vridas mellan 0 – 45°

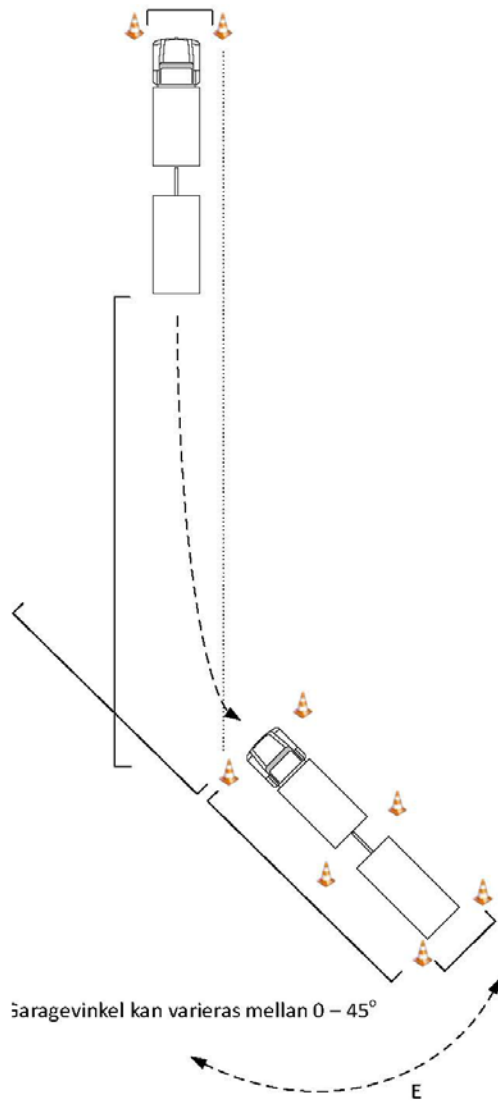
Alternativ 1, vänster.



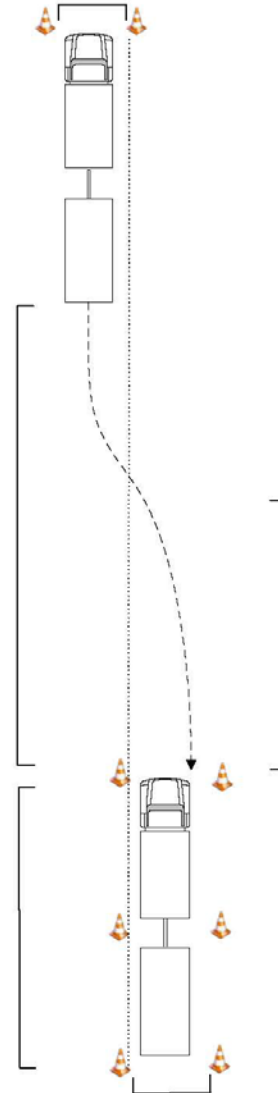
Alternativ 2, vänster.



Alternativ 1, höger.



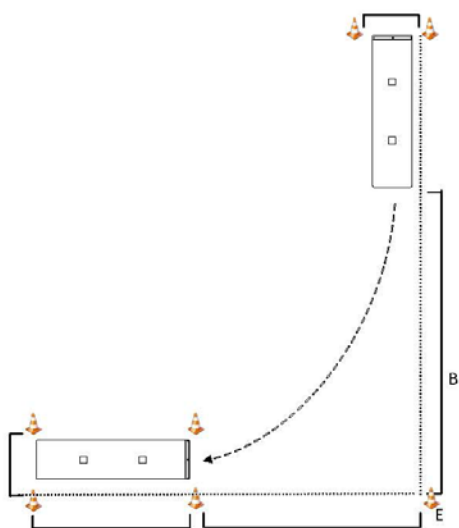
Alternativ 2, höger.



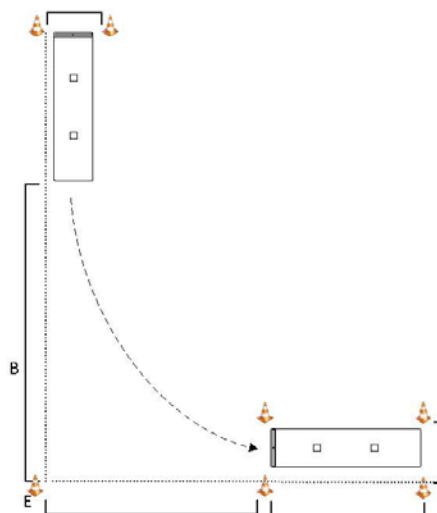
Bilaga 8 Manöverprov – kategori D1 & D

- A = Största fordonsbredd + 1,5m för bredaste fordonet (enligt registerbevis).
- B = Minst 2 fordonskombinationslängder, mellan bakre delen på fordonskombinationen och garaget yttre kon.
- C = Fri yta, minst en fordonskombinationslängd till ev. fast hinder.
- D = Fordonskombinationens längd + 1,5m.
- E = Kon att användas som riktmärke för provets yttre begränsning.

Alternativ 1, vänster.



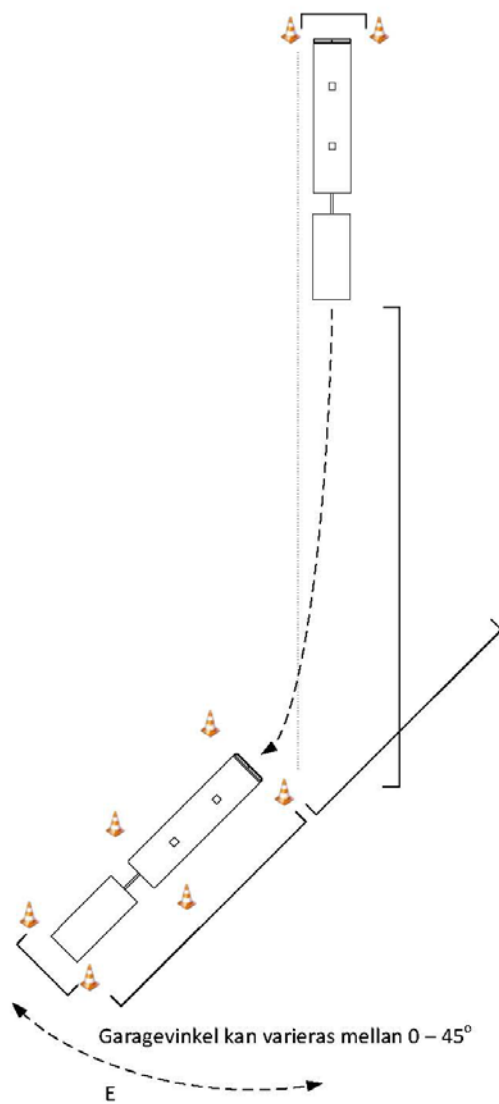
Alternativ 2, höger.



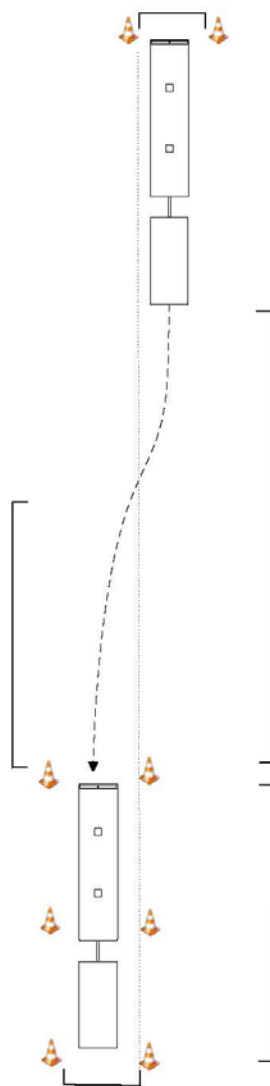
Bilaga 9 Manöverprov – kategori D1E & DE

- A = Största fordonsbredd + 1,5m för bredaste fordonet (enligt registerbevis).
- B = Minst 2 fordonskombinationslängder, mellan bakre delen på fordonskombinationen och garagets yttre kon.
- C = Fri yta, minst en fordonskombinationslängd till ev. fast hinder.
- D = Fordonskombinationens längd + 1,5m.
- E = Garagets vinkel kan vridas mellan 0 – 45°

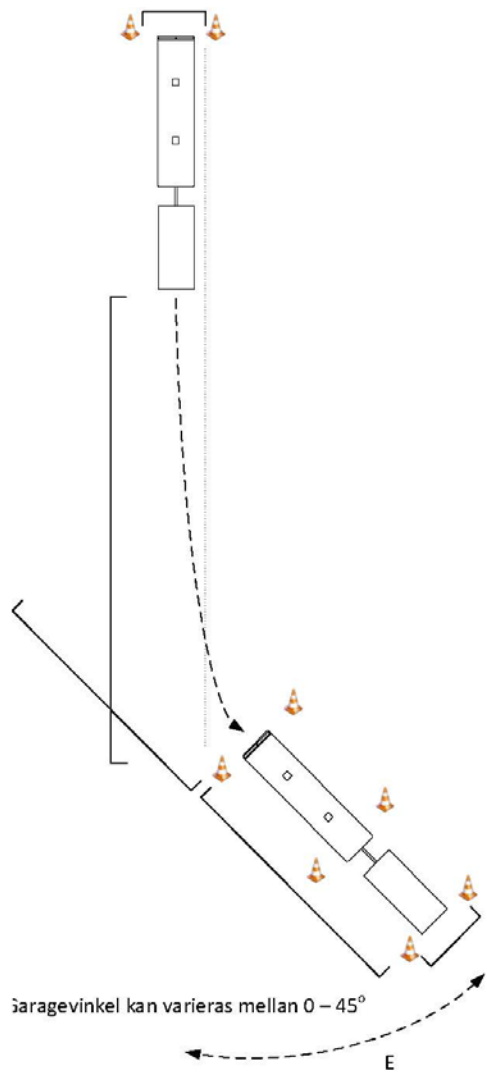
Alternativ 1, vänster.



Alternativ 2, vänster.



Alternativ 1, höger.



Alternativ 2, höger.

