

## Protokoll fört vid enskild föredragning

Infrastrukturavdelningen  
Vägnätsbyrån, I3

Beslutande  
Minister  
Christian Wikström

Föredragande  
Projektchef  
Ian Bergström

Justerat

---

### Nr 11

Avrop (8875-9) av konsultuppdrag: Upprättande av terrängmodell för sjöbotten för ombyggnad av BV30, Järsövägen och utbyte av bro nr 23, 24, 25 och 32 som ingår i "Broutbytesprojektet 2017-2027 del 2

ÅLR 2021/1804

ÅLR 2019/8875

98 I1/utdrag

#### Beslut

Beslöts att avropa konsulttjänster enligt avrop i **bilaga 1, I321E07** av ramavtalskonsult Oy Civil Tech Ab på ramavtal med dnr: ÅLR2019/8875. Budgeten för konsultuppdraget beräknas bli ca 50 000 €. Kostnaderna belastar anslag 976000.

#### Motivering

Ramavtal har tecknats med tre (3) stycken konsulter av vilka Oy Civiltech Ab är den förmånligaste. I enlighet med ramavtalen erbjuds sjömättnings och farledsplaneringsprojekten i första hand till den förmånligaste ramavtalsparten.

#### Bakgrund

Bygdeväg 30, Järsövägen, sammanbinder öarna i Lemlands kommun med Mariehamn med sjöbankar och broar. Vägförbindelsen anlades under 1970-talets första hälft. Efter att vägen byggdes har antalet boende och därmed också trafikmängden ökat. Dessutom finns friluftsområden, naturreservat, vandringsleder, badstränder och andra rekreativsmål utefter vägsträckan som ökar användandet av vägen. De oskyddade trafikanternas andel av trafiken har ökat, vilket gjort att vägsträckan upplevs som osäker. Längs vägförbindelsen finns fyra broar, Bro nr 23 Järsöbron, Bro nr 24 Skobholmsbron, bro nr 25 Nätöbron och bro nr 32 Bergöbron, som är i behov av utbyte. Broarna har utretts i broutbytesprojektet och konstaterats att inte uppfylla dagens krav på trafiklaster, samt vara i slutet av sin livslängd. Idag råder det viktbegränsningar på broarna som begränsar transportmöjligheterna för regionen.

Konsultuppdraget omfattar att ta fram planeringsunderlag för det aktuella projektet för att möjliggöra utbyte av broarna, som tillhör Broutbytesprojektet 2017-2027, innan

ytterligare begränsningar i trafiken måste införas. Planeringsunderlaget är även nödvändigt inför kommande grundreparation och utbyggnad av BV30 Järsövägen med gc-bana.

## Nr 12

Avrop (8875-10) av konsultuppdrag:  
Projektering av förfrågningsunderlag för  
muddring av farled 2756 Sottunga södra  
inkl. nödvändiga sjömätningar

ÅLR 2021/1807

ÅLR 2019/8875

99 11/utdrag

### Beslut

Beslöts att avropa konsulttjänster enligt avrop i **bilaga 2, I321E07** av ramavtalskonsult Oy Civil Tech Ab på ramavtal med dnr: ÅLR2019/8875. Budgeten för konsultuppdraget beräknas bli ca 40 000 €. Kostnaderna belastar anslag 76030.

### Motivering

Ramavtal har tecknats med tre (3) stycken konsulter av vilka Oy Civiltech Ab är den förmånligaste. I enlighet med ramavtalen erbjuds sjömättnings och farledsplaneringsprojekten i första hand till den förmånligaste ramavtalsparten.

### Bakgrund

Farled 2756 Sottunga södra studerades i EU-projekt ADAPT där en förstudie på en muddrings- och farledsplan togs fram med syfte att uppdatera farleden gällande farledstandard för allmänna farleder publicerade i officiella sjökort.

För skärgårdstrafiken är det viktigt att farleden kan trafikeras, även i framtiden med nya fartyg, för att undvika att körtider ökas och klimatpåverkan förvärras. Farleden har idag ingen officiell status och leddjupet är begränsat.

# AVROP 8875-9: Upprättande av terrängmodell för sjöbotten i vattenområden för ombyggnad av BV30, Järsövägen och utbyte av bro nr 23, 24, 25 och 32 som ingår i "Broutbytesprojektet 2017-2027 del 2".

2021.03.09

Ansluter till avtal dnr: ÅLR 2019/8875 Ramavtal Sjömättnings- och planeringstjänster 2019-2023

## 1.1 Beställare:

Ålands Landskapsregering  
Infrastrukturavdelningen  
Box 1060  
AX-22111 MARIEHAMN  
FO-nr: 0145076-7

Beställarens kontaktperson för avropet: Ian Bergström, +358 457-3450844,  
[ian.bergstrom@regeringen.ax](mailto:ian.bergstrom@regeringen.ax)

## 1.2 Konsult:

Sjömättningskonsult: Oy Civiltech AB

## 1.3 Sidokonsulter:

Fältnätning, land:	DEAB/ÅLR
Teknikområde väg:	ej klar
Teknikområde geoteknik:	ej klar
Teknikområde bro och hamn:	ej klar
Projektledning:	ej klar

## 2 Uppdragsbeskrivning

### 2.1 Bakgrund

Bygdeväg 30, Järsövägen, sammanbinder öarna i Lemlands kommun med Mariehamn med sjöbankar och broar. Vägförbindelsen anlades under 1970-talets första hälft. Efter att vägen byggdes har öarna söder om Mariehamn haft en stor inflyttning. Antalet boende och därmed också trafikmängd har ökat. Dessutom finns friluftsområden, naturreservat, vandringsleder, badstränder och andra rekreativområden utefter vägsträckan som ökar användandet av vägen. De oskyddade trafikanternas del av trafiken har ökat vilket gjort att många idag upplever att trafiksäkerheten är eftersatt längs förbindelsen. Längs vägförbindelsen finns fyra broar, Bro nr 23 Järsöbron, Bro nr 24 Skobholmsbron, bro nr 25 Nåtöbron och bro nr 32 Bergöbron, som är i behov av utbyte. Broarna har utretts i broutbytesprojektet och konstaterats att inte

uppfylla dagens krav på trafiklaster samt vara i slutet av sin livslängd. Idag råder det viktbegränsningar på broarna som begränsar transportmöjligheterna för regionen.

## 2.2 Syfte/projektmål

Projektet syftar till:

- Höja trafiksäkerheten på vägförbindelsen genom att separera oskyddade trafikanter från övrig trafik
- Höja trafiksäkerheten genom att förnya väg- och broräcken så att de uppfyller dagens krockvårdskriterier.
- Höja trafiksäkerheten genom att uppdatera vägens kapacitet och tekniska standard så att vägen uppfyller framtida kapacitetsbehov och krav på bärighet.
- Uppgradera vägförbindelsen till nu gällande trafiklaster och speciallast LM1, 2 och 3, genom byta ut befintliga broar (4 st) längs vägsträckan till nya.

Uppdraget syftar till att få fram planeringsunderlag för det aktuella projektet för att möjliggöra utbyte av broarna innan ytterligare begränsningar i trafiken måste införas och grundreparation och utbyggnad av BV30 vägen med gc-bana.

## 2.3 Omfattning av avrop

Avropet omfattar följande arbeten inom mätningsområdet.

1. Upprättande av budget för uppdraget
2. Planering av sjömättningsarbetena upp till -2 m under MVY
3. Planering av sjömättningsarbetena -2 m till MVY
4. Skaffa lov hos huvudförsvaret för sjömätningar nödvändiga för projektet.
5. Etablera och avetablera fartyg och mätutrustning i arbetsområdet, inställelseresor.
6. Utföra Djup- och sedimentkartering med multibeam-ekolod med fartyg anpassat för innerskärgård upp till - 2 m under MVY.
7. Utföra Djupkartering med multibeam-ekolod med utrustning anpassat för djup mellan MVY och -2 m i innerskärgård.
8. Behandla mätdata till en digital terrängmodell för havsbotten och en digital modell för sedimentkartering.
9. Uppdragsledning under utförandet.
10. Resor för personal

Undersökningsområde ca 300 000 m<sup>2</sup>

**Koordinatsystem ERTS-GK20, Höjdsystem N2000**

### 2.3.1 Geografisk omfattning;

Uppdraget omfattar bottenkartläggning och sedimentkartering i vattenområden längs bygdeväg 30 enligt bilder nedan:



Bild 1: Det blåmarkerade området redovisar utsträckningen av bygdeväg 30.

Bild 2-4, nedan redovisar förslaget på undersökningsområden.

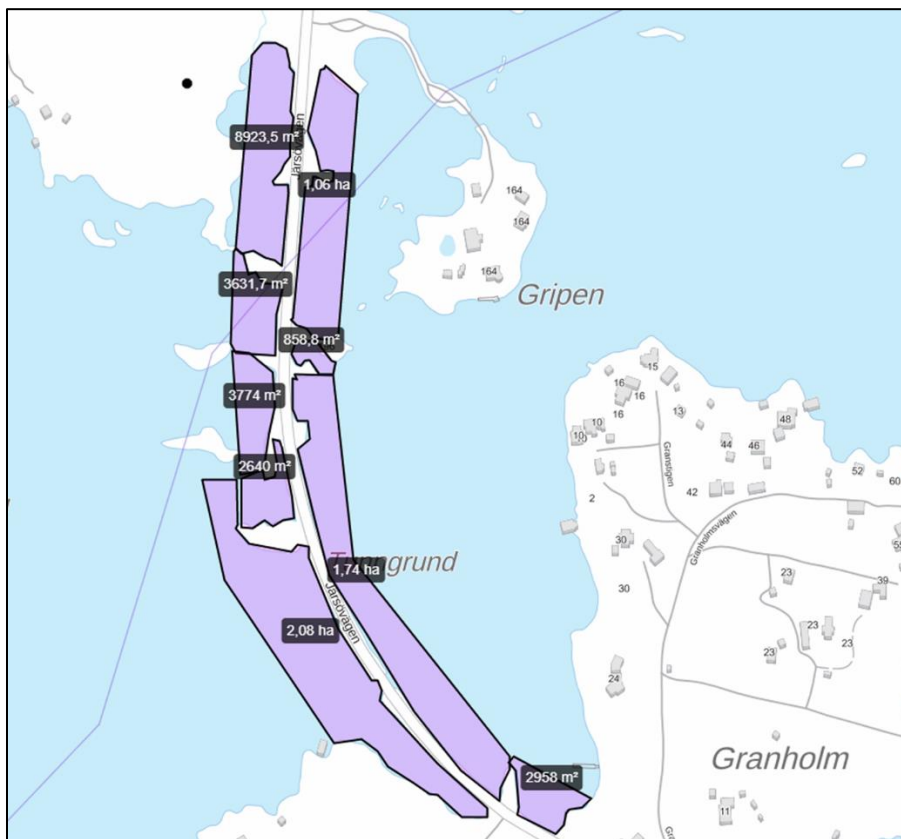


Bild 2: Område norr, Espholm till Granholm.

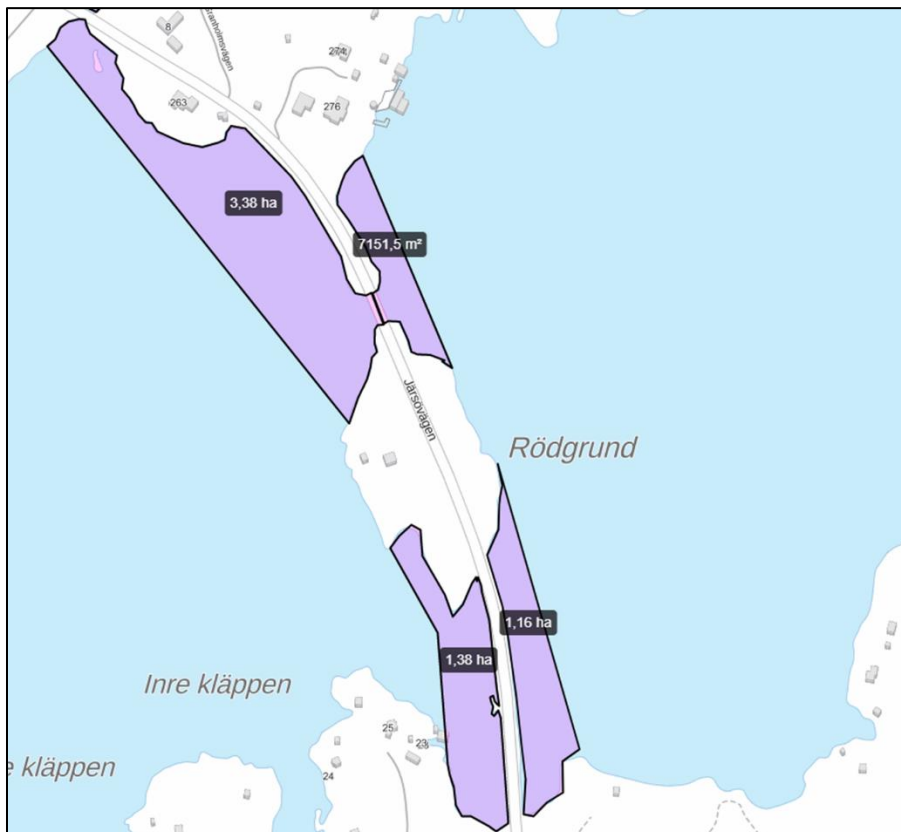


Bild 3: Område mellan, Granholm till Nåtö.

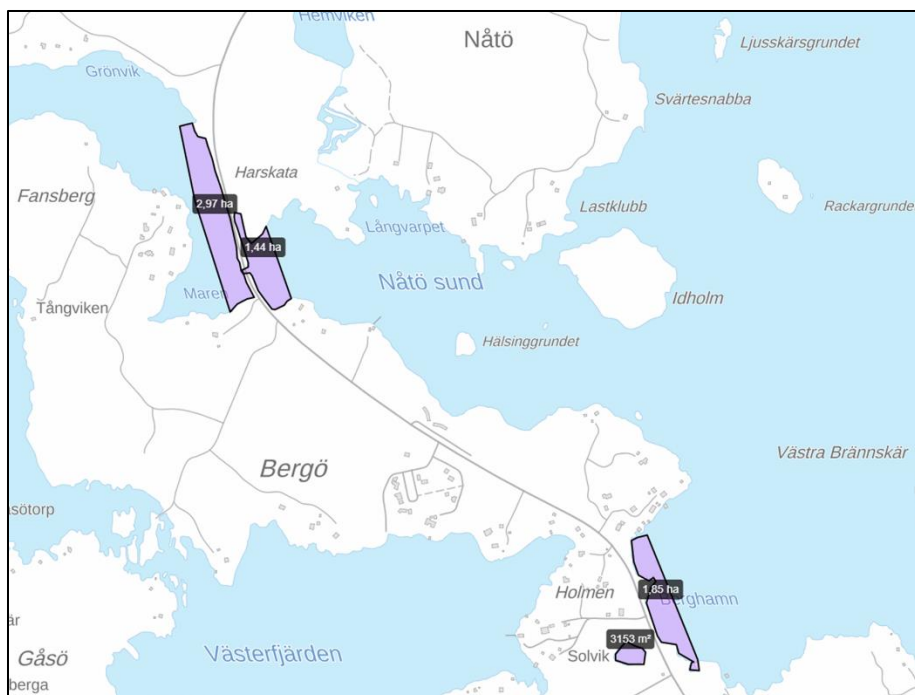


Bild 4: Område mellan Nåtö och Granö.

## 2.4 Underlag:

Som underlag för upprättande av budget och tidplan bifogas processkartläggning för program och systemskedet samt utkast till tidplan för samma skeden.

## 3 Ekonomi

### 3.1 Budget för avropet

Konsulten har lämnat budget för uppdraget, se bilaga 1.

Budgetpris för uppdraget: **48 040,00€**

## 4 Tider

### 4.1 Leveranstid

Leverans av komplett terrängmodell för vattenområden som berörs 2021.10.31

### 4.2 Tidplan

Kartläggningsarbetet planeras in under sjömätningssäsongen 2021.

## 5 Dokumentation

Enligt ram-avtal.

## 6 KMA

### 6.1 Kvalité

Kvalitetsplan ska efter avrop och innan startmöte överlämnas till beställaren.

## 6.2 Miljö

<Ange om speciella miljökrav förekommer i avropet>

## 6.3 Arbetarskydd/arbetsmiljö

<Ange vilka arbetarskyddskrav som ska beaktas i avropet>

### **Bilagor:**

Nr 1: 8875\_9 Infrastrukturprojekt GC-bana\_budgetpris V2.pdf

**Mariehamn den 2021.03.09**

---

Ian Bergström  
Projektchef, Ålands Landskapsregering



## Budgetprisblankett

Ramavtalskonsult:	Kontaktperson:	rev.	Budgetpris nr:	Datum:		
<b>Civil Tech Oy Ab</b>	Frank Eriksson/ Marko Reilimo		8875-9	1.3.2021		
<b>Beskrivning</b>	<b>Infrastrukturprojekt GC-bana</b>					
	- Ta fram bottenmodell som underlag för planering (bottenkartläggning) till strandkant upp till MVY längs vägbakarna - Utföra sedimentkartering av bottenområden - Kartera ingående broar inkl. fundament, bottenplattor och pelare. <b>MBES med ny plattform inc strukturer och laserscanning</b>					
<b>Farlednr:</b>	<b>Farledsnamn</b>	<b>Yta som skall sjömätas (multibeam)</b>	<b>Yta som skall farledsplaneras</b>	<b>Farledsjup</b>	<b>Farleds-klass</b>	<b>Anmärkingar</b>
		-				
<b>Resurs</b>		<b>Enhetspris</b>		<b>Mängd</b>		<b>Kostnad</b>
		[€/enhet]	[enhet]		[enhet]	[€]
<b>Planering (farled-/mätningsplan)</b>						
Uppdragansvarig konsult		70 €	€/tim	40	tim	2 800,00 €
Ansvarig sjömätningkonsult		70 €	€/tim	24	tim	1 680,00 €
Sjömätningkonsult		70 €	€/tim	16	tim	1 120,00 €
Ansvarig projektör		70 €	€/tim	0	tim	- €
Projektör		70 €	€/tim	0	tim	- €
<b>Sjömätningsarbete</b>						
Djupkartering med multibeam-ekolod		380 €	€/tim	80	tim	30 400,00 €
Ramning		260 €	€/tim	0	tim	- €
Sedimentkartering (SBP)		380 €	€/tim	0	tim	- €
Inställelseresa		1 500 €	€/st	2	st	3 000,00 €
<b>Behandling och rapportering av sjömätningar</b>						
Ansvarig sjömätningkonsult		70 €	€/tim	16	tim	1 120,00 €
Sjömätningkonsult		70 €	€/tim	64	tim	4 480,00 €
Projektör		70 €	€/tim	0	tim	- €
<b>Mudringsplaneringsarbete inc dumpning</b>						
Uppdragansvarig konsult		70 €	€/tim	0	tim	- €
Ansvarig projektör		70 €	€/tim	0	tim	- €
Projektör		70 €	€/tim	0	tim	- €
<b>Förfrågningsunderlag</b>						
Uppdragansvarig konsult		70 €	€/tim	0	tim	- €
<b>Miljö tillståndansökan</b>						
Uppdragansvarig konsult		70 €	€/tim	0	tim	- €
Ansvarig projektör		70 €	€/tim	0	tim	- €
Projektör		70 €	€/tim	0	tim	- €
<b>Möten etc (Mariehamn)</b>						
Uppdragansvarig konsult		70 €	€/tim	16	tim	1 120,00 €
Ansvarig projektör		70 €	€/tim	16	tim	1 120,00 €
Projektör		70 €	€/tim	0	tim	- €
Resekostnader		1 200 €	€/omg	1	omg	1 200,00 €
<b>Slutdokumentation av godkänd farledplan, läggs in i trafikverkets databas</b>						
					tim	- €
					tim	- €
					tim	- €
<b>Budgetpris:</b>						<b>48 040,00 €</b>

# AVROP 8875-10: Projektering av förfrågningsunderlag för muddring av farled 2756 Sottunga södra inkl nödvändiga sjömätningar.

2021.03.09

Ansluter till avtal dnr: ÅLR 2019/8875 Ramavtal Sjömättnings- och planeringstjänster 2019-2023

## 1.1 Beställare:

Ålands Landskapsregering  
Infrastrukturavdelningen  
Box 1060  
AX-22111 MARIEHAMN  
FO-nr: 0145076-7

Beställarens kontaktperson för avropet: Ian Bergström, +358 457-3450844,  
[ian.bergstrom@regeringen.ax](mailto:ian.bergstrom@regeringen.ax)

## 1.2 Konsult:

Sjömättningskonsult: Oy Civiltech AB

## 1.3 Sidokonsulter:

Fältmätning, land:	ej klar
Teknikområde väg:	ej klar
Teknikområde geoteknik:	ej klar
Teknikområde bro och hamn:	ej klar
Projektledning:	ej klar

## 2 Uppdragsbeskrivning

### 2.1 Bakgrund

Farled 2756 Sottunga södra studerades i EU-projekt ADAPT där en förstudie på en muddringsplan och farledsplan togs fram med syfte att uppdatera farleden gällande farledstandard för allmänna farleder publicerade i officiella sjökort. För skärgårdstrafiken är det viktigt att farleden kan trafikeras även i framtiden med nya fartyg för att undvika att körtider ökas och klimatpåverkan förvärras.

### 2.2 Syfte/projektmål

Projektet syftar till:

- Höja sjösäkerheten för trafiken på södra linjen och i farleden genom att anpassa farleden till reguljär skärgårdstrafik bedrivs med nuvarande och kommande fartyg.

- Undvika att trafikens klimatpåverkan ökar genom att farledsavsnittet inte längre kan användas.
- Bibehålla effektiv trafiken och undvika att körtider och väntetider på rutten ökar.

Uppdraget syftar till att få fram förfrågningsunderlag för en mängdreglerad muddringsentreprenad och underlag för miljötillståndsansökan med angivna dumpningsplatser för att uppdatera den aktuella farleden till farledsklass VL3 med M/S Viggen som dimensionerande fartyg.

I Uppdraget ingår också att upprätta farledsplan utgående från muddringsarbetena för en allmän farled som publiceras i offentliga sjökort.

### 2.3 Omfattning av avrop

Avropet omfattar följande arbeten inom mätningområdet.

1. Upprättande av budget för uppdraget
2. Planering av sjömätningarna inkl. inventering av redan utförd sjömätning.
3. Skaffa lov hos huvudförsvaret för sjömätningar nödvändiga för projektet.
4. Etablera och avetablera fartyg och mätutrustning i arbetsområdet, inställelseresor.
5. Utföra kompletterande djup- och sedimentkartering med multibeam-ekolod med fartyg anpassat för skärgården.
6. Planera farleden utgående från sjömätningarna och Traficoms regler för allmänna farleder som publiceras som officiella sjökort och vald farledsklass.
7. Upprätta förfrågningsunderlag för mängdreglerad muddringsentreprenad som utförandeentreprenad, med YSE1998 som allmänna avtalsvillkor.
8. Hitta dumpningsplats för muddermassor inom allmän farled.
9. Ta fram underlag för miljötillståndsansökan.
10. Uppdragsledning under utförandet.
11. Resor för personal

#### 2.3.1. Planeringsförutsättningar:

- Koordinatsystem enligt Traficoms standard för officiella sjökort
- Höjdsystem N2000
- Dimensionerade fartyg: m/s Viggen (bilaga)

# M/S VIGGEN

#### PÄÄMITAT

SUURIN PITUUS	53.50 m
PERP. PITUUS	47.50 m
KANNEN HYÖTYPITUUS	49.20 m
SUURIN LEVEYS	12.45 m
MALLATTU LEVEYS	12.25 m
MALLATTU LAITAKORKEUS	5.45 m
KONSTRUKTIOSYVÄYS	4.00 m
DWT	300 T

#### HUVUDDATA

LÄNGD, ÖVERALLT
PP.
LAST DÄCK LÄNGD
BRÄDD, MAX
BRÄDD, MLD
HÖJD TILL HUVUDDÄCK, MLD
DJUPG, KVL
DÖDVIKT

KÖLINLASKU 01.10.1997  
KÖLSTRÄCKNING  
KEEL LAID

- Farledsklass VL3
- Leddjupgång 4,1 m

### 2.3.2 Geografisk omfattning;

Uppdraget omfattar områden enligt bilder nedan:

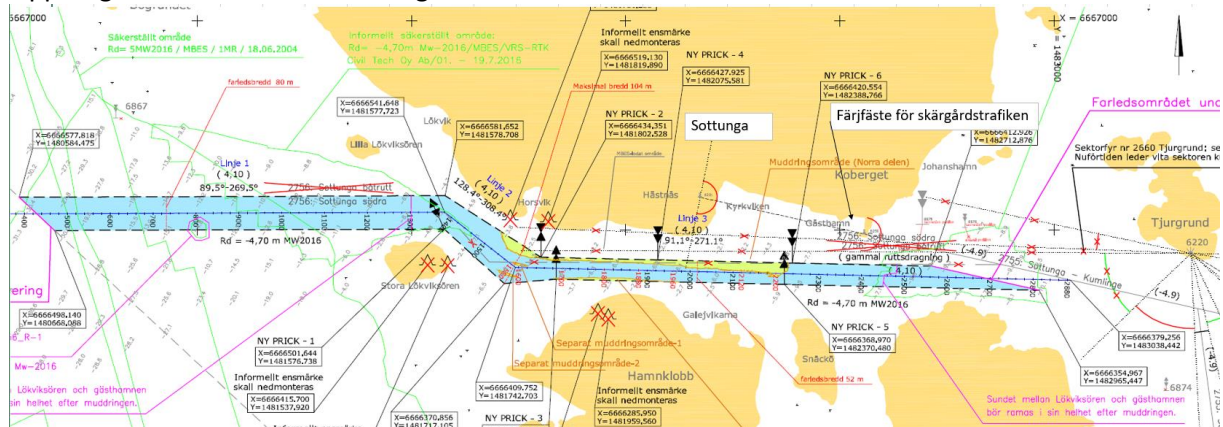


Bild 1: Visar farleden som omfattas.

### 2.4 Underlag:

Som underlag för upprättande av budget och tidplan bifogas följande dokument  
CT430\_2756\_Plan 2756-210.pdf  
VIGGEN\_GA\_2014.pdf

Befintlig digital sjömättningsdata från projekt ADAPT.

## 3 Ekonomi

### 3.1 Budget för avropet

Konsulten har lämnat budget för uppdraget, se bilaga 1.

Budgetpris för uppdraget: **37 960,00€**

## 4 Tider

### 4.1 Leveranstid

Enligt tidplan överenskommen i avropet, slutleverans senast 2021.11.30

### 4.2 Tidplan

Sjömättningsarbetet planeras in under sjömätningssäsongen 2021.

## 5 Dokumentation

Enligt ram-avtal.

Förfrågningsunderlag för muddringsentreprenad, underlag för miljötillståndsansökan samt farledsplane godkända av Traficom för publicering

## 6 KMA

### 6.1 Kvalité

Kvalitetsplan ska efter avrop och innan startmöte överlämnas till beställaren.

### 6.2 Miljö

<Ange om speciella miljökrav förekommer i avropet>

### 6.3 Arbetarskydd/arbetsmiljö

<Ange vilka arbetarskyddskrav som ska beaktas i avropet>

**Bilaga:**

Nr 1: 8875\_10 Sottunga Södra\_budgetpris.pdf

**Mariehamn den 2021.03.09**

---

Ian Bergström  
Projektchef, Ålands Landskapsregering

Bilaga 1:

**Budgetprisblankett**

Ramavtalskonsult:	Kontaktperson:	rev.	Budgetpris nr:	Datum:		
<b>Civil Tech Oy Ab</b>	Frank Eriksson/ Marko Reilimo		8875-10	24.2.2021		
<b>Beskrivning</b>	<b>Sottunga Södra: Fördjupa farled till 4,1 m för skärgårdstraffik</b> -planering/ planering av sjömätningar -sjömätningar och behandlingar -Mudringsplanering, dumpning -Entreprenörförfrågning -Miljötillståndansökan					
<b>Farlednr:</b>	<b>Farledsnamn</b>	<b>Yta som skall sjömätas (multibeam)</b>	<b>Yta som skall farledsplaneras</b>	<b>Farledsjud</b>	<b>Farleds-klass</b>	<b>Anmärkningar</b>
2756	Sottunga Södra	-		0 m -> 4,1 m	VL6 -> VL3	
<b>Resurs</b>		<b>Enhetspris</b>		<b>Mängd</b>		<b>Kostnad</b>
		[€/enhet]	[enhet]		[enhet]	[€]
<b>Planering (farled-/mätningsplan)</b>						
Uppdragansvarig konsult		70 €	€/tim	16	tim	1 120,00 €
Ansvarig sjömätningkonsult		70 €	€/tim	8	tim	560,00 €
Sjömätningkonsult		70 €	€/tim	0	tim	- €
Ansvarig projektör		70 €	€/tim	0	tim	- €
Projektör		70 €	€/tim	40	tim	2 800,00 €
<b>Sjömätningsarbete</b>						
Djupkartering med multibeam-ekolod		380 €	€/tim	8	tim	3 040,00 €
Ramning		260 €	€/tim	30	tim	7 800,00 €
Sedimentkartering (SBP)		380 €	€/tim	8	tim	3 040,00 €
Inställelseresa		1 500 €	€/st	2	st	3 000,00 €
<b>Behandling och rapportering av sjömätningar</b>						
Ansvarig sjömätningkonsult		70 €	€/tim	4	tim	280,00 €
Sjömätningkonsult		70 €	€/tim	16	tim	1 120,00 €
Projektör		70 €	€/tim	16	tim	1 120,00 €
<b>Mudringsplaneringsarbete inc dumpning</b>						
Uppdragansvarig konsult		70 €	€/tim	8	tim	560,00 €
Ansvarig projektör		70 €	€/tim	8	tim	560,00 €
Projektör		70 €	€/tim	40	tim	2 800,00 €
<b>Förfrågningsunderlag</b>						
Uppdragansvarig konsult		70 €	€/tim	40	tim	2 800,00 €
<b>Miljötillståndansökan</b>						
Uppdragansvarig konsult		70 €	€/tim	8	tim	560,00 €
Ansvarig projektör		70 €	€/tim	8	tim	560,00 €
Projektör		70 €	€/tim	40	tim	2 800,00 €
<b>Möten etc (Mariehamn)</b>						
Uppdragansvarig konsult		70 €	€/tim	16	tim	1 120,00 €
Ansvarig projektör		70 €	€/tim	16	tim	1 120,00 €
Projektör		70 €	€/tim	0	tim	- €
Resekostnader		1 200 €	€/omg	1	omg	1 200,00 €
<b>Slutdokumentation av godkänd farledplan, läggs in i trafikverkets databas</b>						
					tim	- €
					tim	- €
					tim	- €
<b>Budgetpris:</b>						<b>37 960,00 €</b>