

Protokoll fört vid enskild föredragning

Utbildnings- och kulturavdelningen
Kulturbyrån, kulturmiljöenheten, U3a

Beslutande
Minister
Annika Hambrudd

Föredragande
Byråchef
Viveka Löndahl

Justerat
Omedelbart

Nr 7

Tillstånd för arkeologisk undersökning av fast
fornlämning Sa 20.8 i Tengsöda, Saltvik
ÅLR 2023/4641
188 U3a

Ärende

Kulturbyrån anhåller om tillstånd att genomföra anhållan om tillstånd att genomföra arkeologisk undersökning av fast fornlämning Sa 20.8 i Tengsöda, Saltvik. Undersökningens syfte är att möjliggöra rubbande av fast fornlämning Sa 20.8 inom fastigheten 736-431-876-2 i enlighet med landskapsregeringens beslut 151 U3a/ÅLR 2012/1736.

Beslut

Ålands landskapsregering beslöt att bevilja Kulturbyrån tillstånd för att utföra arkeologisk undersökning av fast fornlämning Sa 20.8 i Tengsöda, Saltvik.

Tillståndet beviljas på följande villkor:

1. Den som beviljats tillstånd ska genomföra undersökningen i enlighet med ansökan, den fastslagna undersökningsplanen och villkoren som ställs i detta beslut (Bilaga 1).
2. Undersökningens ansvariga ledare är antikvarie Jenni Lucenius.
3. Tillståndet för den arkeologiska fältundersökningen gäller den yta och den omfattningen som framgår av till undersökningsplanen bifogad till anhållan, inklusive kartutdrag (Bilaga 2). Undersökningen kommer att genomföras i tre etapper under åren 2023–2025 och detta tillstånd gäller för etapp 1 år 2023.
4. Den som beviljats undersökningstillstånd ska utreda eventuella tillståndsförfaranden från andra myndigheter och ansvarar även för eventuella

avtal med fastighetsägaren. Tidpunkt för arkeologiska undersökningar ska i god tid meddelas till fastighetsägaren.

5. Undersökningen ska planeras och utföras så att den inte orsakar fastighetsägaren eller någon annan sådan skada, som berättigar dessa parter till ersättning från Ålands landskapsregering.
6. Samtliga fynd av forntida karaktär som påträffas i samband med undersökningen ska tillvaratas, katalogiseras och lämnas över till Ålands landskapsregering, Ålands museum, enligt accessionsnummer och anvisningar som Ålands museum tillhandahåller (bilaga 3).
7. Om det i undersökningen framkommer oväntade fynd eller avvikande arkeologiska anläggningar med särskilda skydds-, förvarings- eller konserveringsbehov ska den som beviljats undersökningstillstånd omedelbart kontakta landskapsregeringen, som beslutar om fortsatta åtgärder.
8. Eventuella lösa fornföremål som mottagits eller på andra sätt tillvaratagits i samband med undersökningen men som inte kan sättas i samband med den, skall utan dröjsmål tillställas landskapsregeringen, tillsammans med information om dess fyndplats och fyndomständigheter.
9. Efter fältarbetet ska den undersökta ytan fyllas igen och platsen återställas.
10. Den som beviljats undersökningstillstånd ska leverera en undersökningsrapport till Ålands landskapsregering. Undertecknad undersökningsrapport med kartbilagor och kompletta fynd-, foto-, ritnings- och andra förteckningar ska vara kulturbyrån tillhanda 31.12 2023. Rapporten arkiveras hos Ålands museum och behandlas enligt offentlighetslag (2021:79) för Åland.

Rapporten ska innehålla följande bilagor: en fotolista där de med rapporten överlämnade digitala fotografierna finns listade, en fyndlista där de i projektet katalogiserade fynden finns listade samt kopior på kartor och ritningar.

Med rapporten skall även GIS-data inlämnas till landskapsregeringen enligt följande: area- fil för undersökningsområdet till sin helhet, samt för de ytor som har undersökts genom markingrepp (grävda ytor), samt de delar av fornlämningar som rubbats om de inte sammanfaller med föregående. Data ska överlämnas som Shape-filer i EUREF FIN TM35FIN/N2000-koordinatsystem. Dessa data ligger till grund för upprätthållande av fornminnesregister och övriga kartbaserade register vid Ålands landskapsregering.

11. Den som beviljats undersökningstillstånd ansvarar för rätt behandling, rensning, katalogisering, förpackning och numrering av fyndmaterialet samt att på överenskommet sätt behandla och genomföra naturvetenskapliga analyser av provmaterialet (bilaga 3). Fyndmaterialet och andra tillvaratagna material skall

under undersökningens gång förvaras så att utomstående personer okontrollerat inte kan få tillgång till materialet och så att lokalerna inte skadar materialet.

12. Den som beviljats undersökningstillstånd ansvarar för föremålens eventuella konservering.
13. Undersökningen följer Museiverkets kvalitetsanvisningar och principer för god vetenskaplig praxis. Allmänt omfattar landskapsregeringen de riktlinjer för arkeologiska rapporter som följer Museiverkets kvalitetsanvisningar om arkeologisk rapportering (kapitel 6.4), till den del de är ändamålsenliga och applicerbara på åländsk lagstiftning. ([Kvalitetsanvisningar för arkeologiska fältarbeten - Museiverket \(museovirasto.fi\)](#)).

Motivering

Landskapsregeringen har beviljat tillstånd att rubba den del av fast fornlämning Sa 20.8 som ligger inom skiftet för Sandtäkt vid Kriko på fastigheten 736-431-876-2, så att ytan frigörs till att nyttjas som sandtäkt inom samfälligheten. Tillståndet skall i enlighet med 11 § i fornminneslagen föregås av arkeologisk undersökning i syfte att dokumentera och tillvarata den vetenskapliga informationen.

Landskapsregeringen konstaterar att platsen till den planerade undersökningen berör fast fornlämning Sa 20.8 som är fredad från alla ingrepp enligt 1 § i landskapslagen (1965:9) om fornminnen. Enligt 10 § 1 mom. i fornminneslagen har landskapet rätt att undersöka en fast fornlämning.

Undersökningen genomförs som en totalundersökning av boplatsen Sa 20.8 Svinvallen på den aktuella fastigheten. Undersökningen sker i etapper inom tre år under perioden 2023–2025. Undersökningsprojektets etapp 1 består av en arkeologisk utgrävning under augusti-september 2023 med påföljande avrapportering och fyndbearbetning, som sker i Ribacka, Kastelholm. Projektledare och utgrävningssledare för undersökningen samt efterarbetet är antikvarie Jenni Lucenius.

Landskapsregeringen beviljar med stöd av 10 § i fornminneslagen tillstånd för en arkeologisk undersökning av fast fornlämning Sa 20.8.

Tillämpade lagrum

10 och 21 §§ Landskapslag (1965:9) om fornminnen

Offentlighetslag (2021:79) för Åland

6 § Landskapslagen (1993: 27) om grunderna för avgifter till landskapet

Övrigt

Sedan den 1.12 2022 har landskapsregeringen infört en avgift för ansökan om tillstånd att undersöka fast fornlämning. Kostnaden för ansökan är 100 euro enligt Landskapsregeringens beslut ÅLR 2022/5885.



Arkeologisk undersökningsplan inför rubbande
av fast fornlämning Sa 20.8 Svinvallen/Kriko
sandtäkt. Etapp 1

ARKEOLOGISK UNDERSÖKNINGSPLAN

Antikvarie Jenni Lucenius

Dnr:

Datum: 6.6.2023

PB 1060, AX-22111 Mariehamn

registrator@regeringen.ax

+358 18 25 000

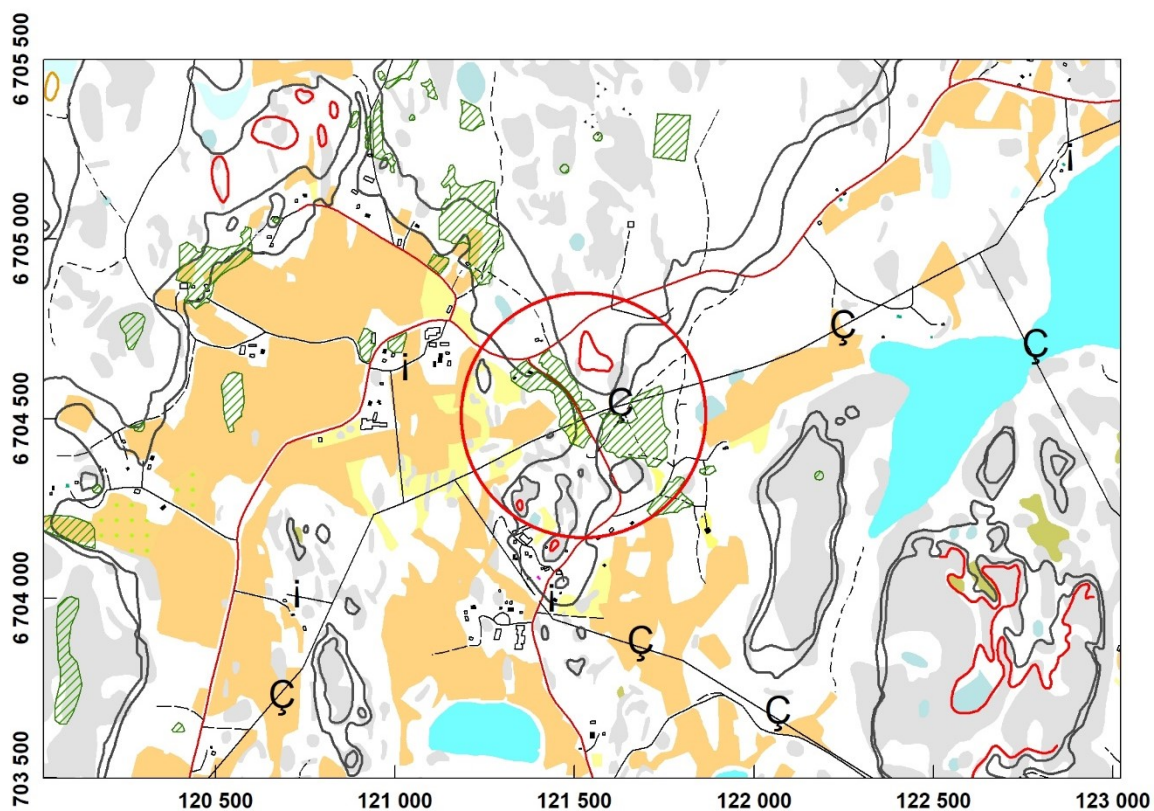
www.regeringen.ax

ADMINISTRATIVA UPPGIFTER

| | | | |
|--------------------|--|------------------|--|
| <i>Kommun, by</i> | Saltvik, Tengsöda | <i>Fastighet</i> | 736-431-876-2 |
| <i>Fornlämning</i> | Sa 20.8, boplats, stenålder | <i>Uppdrag</i> | Undersökning inför rubbande av del av fast fornlämning Sa 20.8, Svinvallen |
| <i>Datering:</i> | Ua-65608 4164 +/- 35 BP BC 2820–2630 (95.4 %) | <i>Tidpunkt</i> | Ett steg 1 genomförs under 9 fältveckor i augusti-oktober 2023 |

Undersökningen genomförs av Landskapsregeringens Kulturbyrå som ett treårigt projekt 2023–2025.

UTDRAG FRÅN TERRÄNGKARTAN



Figur 1. Kartutdrag i skala 1: 15 000. Fast fornlämning Sa 20.8 är markerad med grön skraffering och är placerad inom den röda cirkeln i kartan.

ÄRENDEBAKGRUND

Landskapsregeringen har beviljat tillstånd att rubba den del av fast fornlämning Sa 20.8 (ÅLR 2012/1736, 151 U3a) som ligger inom skiftet för Sandtäkt vid Kriko på fastigheten 736-431-876-2 (tidigare 736-431-878-6) i Tengsöda by, så att ytan frigörs till att nyttjas som sandtäkt inom samfälligheten. För att landskapsregeringen ska kunna ge tillstånd för att rubba en fast fornlämning behöver det i enlighet med 11 § i fornminneslagen genomföras en arkeologisk undersökning av denna, med syfte att dokumentera fornlämningen och tillvarata vetenskaplig information. Landskapsregeringen konstaterade i sitt beslut att den aktuella fornlämningen utgörs av del av en stenåldersboplats med mycket hög betydelse ur vetenskaplig synpunkt. Dock har de centrala delarna av fornlämningen redan avlägsnats till följd av långvarig täktverksamhet, vilket i sin tur inskränkt på fornlämningens bevarandegrad och betydelse.

Ansvar för genomförandet och Kostnaden för den arkeologiska undersökning som föregår rubbandet faller på Landskapet Åland. Landskapsregeringen avser att undersökningen skall ske stegvis inom 3 år under perioden 2023–2025. Undersökningen år 2023 utgör etapp 1 i projektet.

FORNLÄMNINGEN SVINVALLEN

Fornlämningen Sa 20.8 ligger i gränsen mellan Långbergsöda (Glamilders) och Tengsöda (Svinvallen och Myrsbacka) byar i Saltviks kommun på nordöstra Åland. Området kring berget Orrdalsklint och är de högst belägna områdena på Åland och var således tillsammans med Geta-bergen de första landmassor som efter istiden trädde fram ur havet. I Långbergsöda- Tengsöda ligger en kronologisk sekvens av boplatser där man kan följa de tidigaste tillfälliga besöken till Åland fram till bronsåldern. Svinvallen är utgör en del av fast fornlämning Sa 20.8, ett topografiskt sammanhängande område med boplatser och fynd både från den västliga gropkeramiska kulturen och den östliga Kiukaiskulturen. Svinvallen utgör således en plats där det sker ett kulturmöte under stenålderns slutskede, och därmed den platsen där man kan undersöka hur detta möte tog sig uttryck.

Fornlämningen Sa 20.8 utgörs av boplatsssekvensen Glamilders- Svinvallen -Myrsbacka som tillsammans representerar en bosättningsfas som sträcker sig från mellanstenåldern till bronsålder (se grönskafferad yta inom det markerade området i figur 1). Svinvallen-fasen dateras till senneolitikum, perioden ca. 2350–1800 BC, och har klassats som vetenskapligt värdefull med stor forskningspotential.

Svinvallen har legat på en platå där höjden idag ligger mellan 33–35 m ö h, med strand mot ost/nordost respektive sydväst strax under dessa höjder. Den östra fornstranden, på den östra sidan av Tengsödabyvägen inom det aktuella området "Kriko sandtäkt", har utgjort boplatstens centrum. Nästan hela fastigheten utgör fast fornlämning (figur 4).

Området karaktäriseras idag av en stor sandgrop som är delvis omgiven av mindre igenvuxna sandgropar i skogsmark. Området är beskogat av idag gallrad gles barrskog. Geologiskt består området av sand och berg mot söder. Området korsas av skogsvägar och stigar. Det är i det aktuella området "Kriko sandtäkt" där de flesta tidigare undersökningarna har företagits, med undantag av provgropsundersökningarna 1975 och 2018 som även sträckte sig till den (syd)västra stranden på motsatt sida av Tengsödabyvägen (för undersökningar och -områden se figur 2–3). Den stora sandtåkten på fastigheten har under tiden mellan de olika arkeologiska undersökningar som gjorts på Svinvallen successivt utökats så att stora delar av boplatzen förstörts. De kvarvarande delarna av Svinvallen inom fastigheten "Kriko sandtäkt" är det som idag återstår av den vetenskapligt värdefulla östra delen av boplatzen.

| År | Rapport | Acc.nr |
|-----------|--|----------|
| 1933–1934 | Kivikoski, Ella. 1933. <i>Preliminär undersökning av stenåldersboplatsen i Norrskog (Svinvallen), Saltviks socken, Tängsöda by, 12–14 juni 1933.</i> Helsingfors | NM 9693 |
| 1934 | Dreijer, Matts. 1934. <i>Berättelse över arkeologiska grävningar utförda å Tengsöda (Svinvallen) benämnda stenåldersboplats i Tängsöda by av Saltviks socken.</i> Mariehamn. | ÅM 22 |
| 1957 | Meinander, C.F. <i>rapport saknas, fältritning finns</i> | NM 16431 |
| 1975 | Väkeväinen, Lea. 1975. <i>Berättelse över inventeringsgrävningar på Svinvallen stenåldersboplats i Långbergsöda by av Saltviks socken.</i> | ÅM 473 |
| 2015 | Lucenius, Jenni. 2015/2023. <i>Arkeologisk undersökning och skyddsåtgärd på Sa 20.8 Svinvallen. Ark uppdrag 2015–003</i> | ÅM 784 |
| 2018 | Lucenius, Jenni. 2018. <i>Arkeologisk undersökning av fornlämningen Sa 20.8. Stenåldersboplatserna Glamilders, Svinvallen och Myrsbacka I-II. Ark. uppdrag 2018–025</i> | ÅM 808 |

Figur 2. De arkeologiska undersökningarna som företagits på boplatsen Svinvallen.

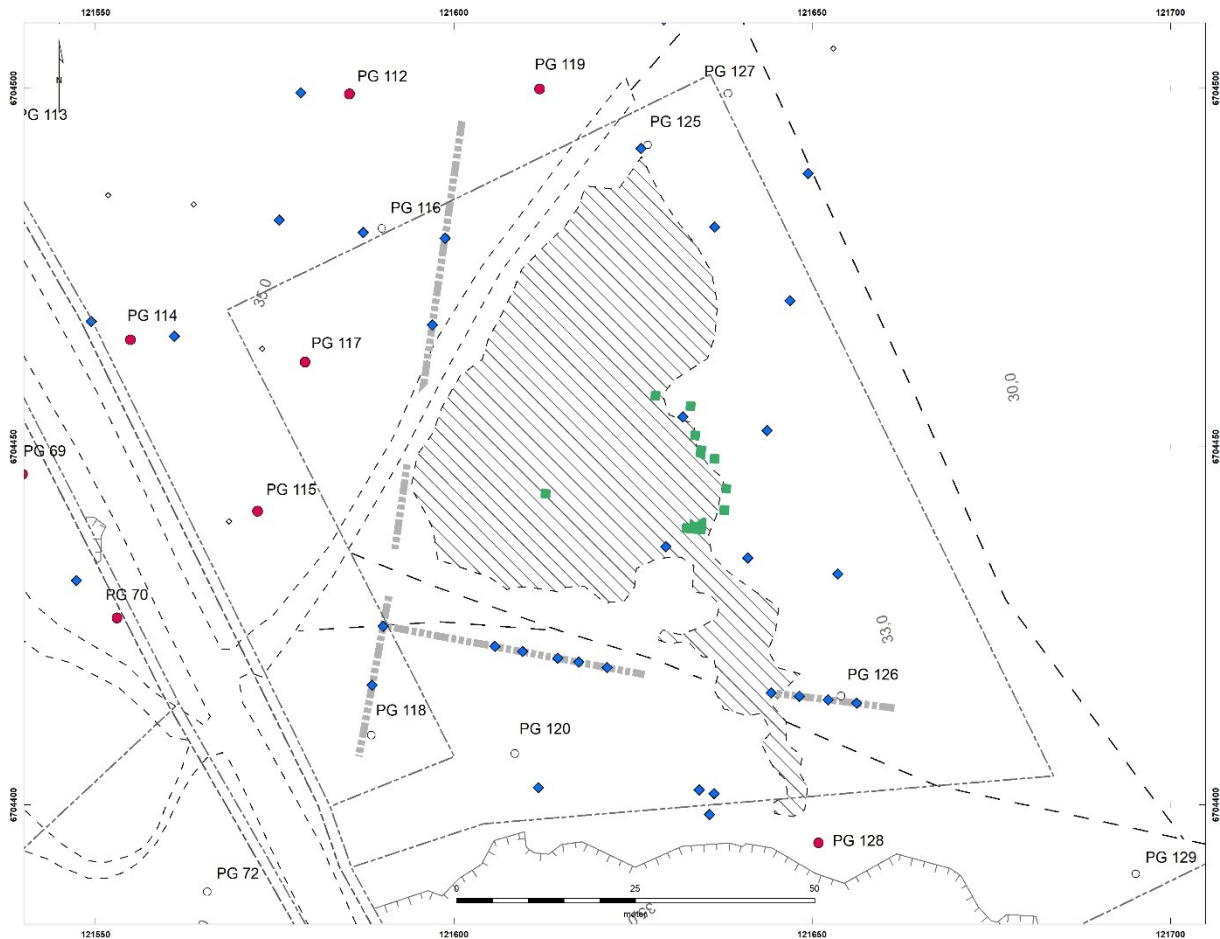
För de olika grävenheternas placering, jämför med kartan i figur 3.

KUNSKAPSLÄGE OCH VETENSKAPLIGA FRÅGESTÄLLNINGAR

Boplatsen Svinvallen upptäcktes år 1906 och har undersökts under 1920-, 1930-, 1950- och 1970-talet. På 2000-talet har delar av boplatsen undersökts 2015 och 2018. (Figur 2–3). Vid de tidigare undersökningarna har en mängd fynd, såsom keramik, ben, stenredskap och lerfiguriner, samt arkeologiska anläggningar framkommit. CF Meinander undersökte till exempel en bostadsgrop på platsen, en typ av konstruktion som vi vet mycket lite om från åländsk stenålder. De tidigare undersökningarna visar att Svinvallen har potential att belysa frågor som övergången mellan stenålder och bronsålder, kontaktnät under perioden senneolitikum, samt att belysa platser och anläggningar, såsom hyddor och härdar, på boplatsnivå.

Kunskapsläget över Svinvallen omfattar arkeologiska rapporter inklusive fyndkataloger och översiktskartor och ritningar (IK-kartor). Undantag utgör Meinanders undersökning 1957 där det saknas undersökningsrapport och ritningar, men största delen av den undersökta ytan har kunnat rekonstrueras och placeras till grundkartan med hjälp av bland annat kataloguppgifter. Rapporten för undersökningen 2015 sammanställdes under år 2023.

Fyndmässigt visar de tidigare provgrops-undersökningarna (1975, 2018) att fynd finns över hela den aktuella fastigheten. Det är omkring den stora sandgropen, inklusive bortgrävda delar, som man har lokaliserat den största fyndkoncentrationen, men det är också här som man öppnat större sammanhängande ytor vilket påverkar bilden av fyndspridningen. Fynd av stenålderskaraktär som består av keramik och artefakter av den typ som brukar tillskrivas både den gropkeramiska traditionen i östra mellansverige och Kiukaistraditionen längs den finska sydkusten förekommer på boplatsen.



Figur 3. Karta över tidigare undersökningar på fornlämningen Sa 20.8 Svinvallen. Inom fastigheten "Kriko sandtäkt" som syns centralt i kartbilden har tidigare undersökningar genomförts år 1933, 1934 och 1957. Dessa utgrävningsschakt finns inte på kartan, men de har legat inom den nuvarande stora sandgropens södra del. Undersökningen 1975 är markerat som ett grått schakt samt med blåa punkter för fyndförande rutor. Undersökningen 2015 är markerad med gröna fyndförande rutor och undersökningen 2018 med röda punkter (samt nummer för provgropar). Fyndtomma rutor från ovannämnda undersökningar är markerade utan fyllningsfärg. Kartan är ej i skala.

Syftet med undersökningen är att dokumentera boplatsen Svinvallen och ta vara på vetenskaplig information från lokalen. Efter att undersökningen genomförts kommer fornlämningen att rubbas, vilket betyder att endast den samlade kunskapen från de arkeologiska undersökningarna finns kvar då den fysiska lämningen är borta. Dokumentationen av platsen ska därför genomföras på ett sätt som möjliggör vetenskapliga tolkningar, kommunicerar platsen och öppnar för framtida materiastudier.

Centrala frågeställningar för undersökningen av Svinvallen är följande:

- Att undersöka det kulturmöte som sker på platsen och hur det tar sig uttryck inom boplatsen samt i fyndmaterialet.
- Utredda kronologier och vilka perioder som finns representerade på platsen, med utgångspunkt i tidigare fynd av mellanneolitisk gropkeramik, senneolitisk Kiukaiskeramik samt enstaka fynd av bronsålderskaraktär.
- Att undersöka hur boplatsen har organiserats och disponerats internt i olika aktivitetsytor, samt som en del av landskapet.
Det är i och med denna undersökning första gången man inom de senaste decennierna har haft möjlighet att undersöka och precisionsdokumentera större sammanhängande ytor.
- Att dokumentera och öka förståelsen för tidigare odokumenterade anläggningar som till exempel bostadskonstruktioner
- Att dokumentera kontextuella omständigheter för fyndkategorier, speciellt sådana vars sammanhang kan ge ökad information om användning och tolkning (till exempel lerfiguriner)

- Ta tillvara osteologiskt material som tillsammans med (v) makrofossil och cerealier kan belysa jordbrukets och växternas roll i en fångstekonomi.
- Ta olika typer av jord-och andra prover som lämpar sig för specialanalyser, samt provta olika fyndkontexter i samma syfte.

Till dessa tillkommer ytterligare frågeställningar, och dessa kommer även att anpassas efter vilken typ av fynd och anläggningar undersökningen genererar. Ambitionsnivån på undersökningens metodik och dokumentation är hög. Ambitionen är att fynd och kontextuppgifter kan rekonstrueras och användas i framtida forskningsprojekt.

FYNDHANTERING

Fyndmaterialet från de tidigare arkeologiska undersökningarna av Svinvallen består bland annat av stenredskap och annat stenmaterial, där avlagsmaterialet i kvartskeratofyr utgör ett massmaterial, keramik, lerfiguriner av lera, obrända ben, samt makrofossil av bland annat hasselnöt, vilda växter och cerealier.

Det förväntade fyndmaterial är omfattande, med utgångspunkt i fyndmängder från gropperamiska boplatser i Långbergsöda/Tengsöda generellt och Svinvallen specifikt. Det kan komma att röra sig om tiotals kilo med stenväpna. Fyndinsamlingen utgår från att allt förhistoriskt material *som grävs fram som kontextbundna fynd*, och som anknyter till fornlämningen tas tillvara. Detta innebär att fynd som framkommer vid maskinschaktning eller som saknar tydlig kontext kan komma att utgå.

Fynden katalogiseras till Ålands museums samlingar enligt tillhandahållna anvisningar och accessionsnummer.

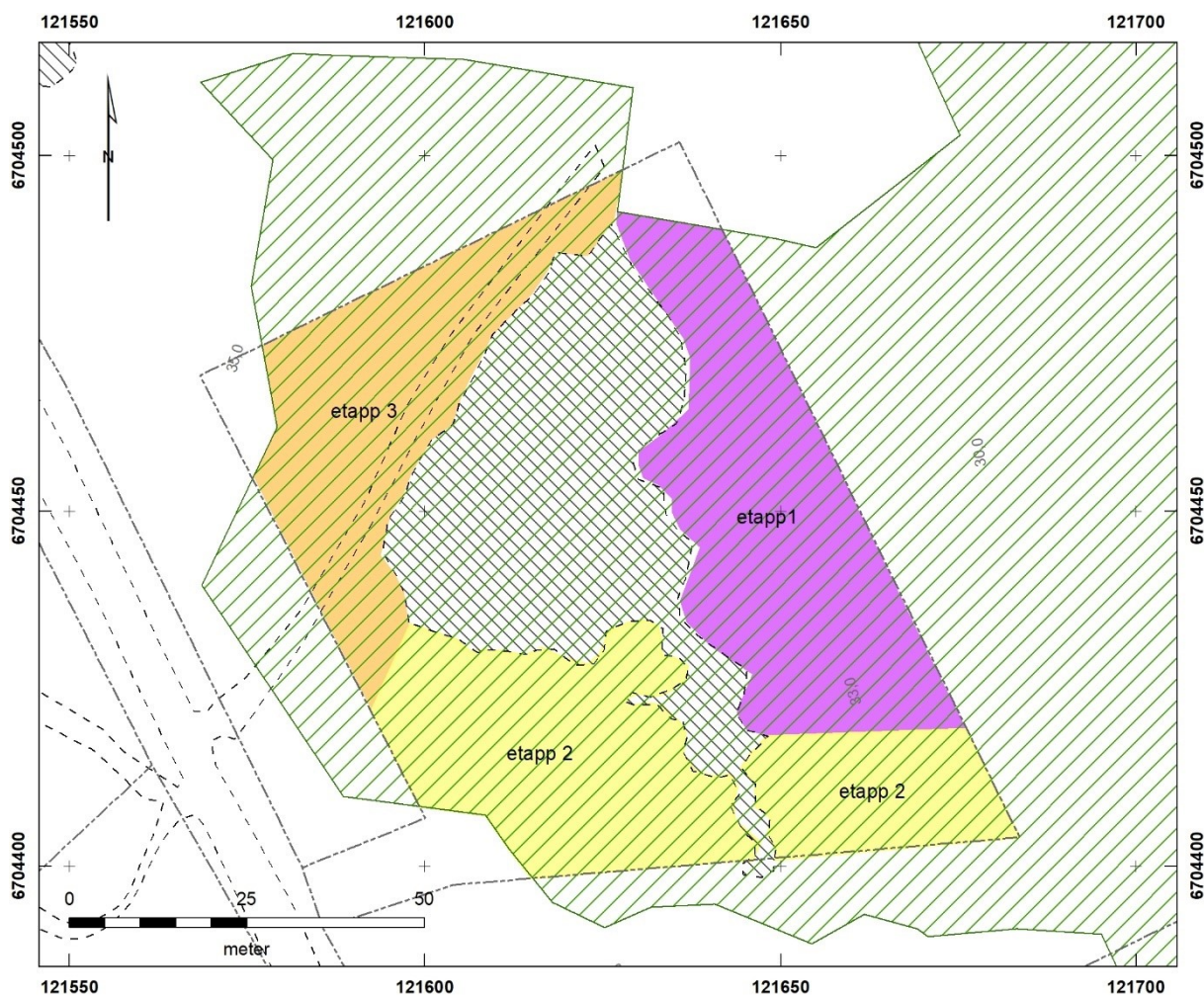
För att möjliggöra specialanalyser av till exempel makrofossil, kommer en strategi där jordprover insamlas från intressanta kontexter att genomföras. Kontakt med forskare som är specialiserade på olika typer av material tas vid behov i syfte att genomföra provtagning-och sampling på bästa sätt. Det provmaterial som tas in till Ålands museums arkeologiska samling behandlas, prepareras, analyseras och förpackas på överenskommet sätt.

Fyndhantering, katalogisering och avrapportering sker i Kulturbyråns/Ålands museums lokaler anpassade för ändamålet i Ribacka i Kastelholm.

UNDERSÖKNINGENS OMFATTNING OCH UNDERSÖKNINGSMETODIK

Den arkeologiska undersökningen omfattar hela den yta inom fastigheten 736-431-876-2 (Kriko sandtäkt) som utgör fast fornlämning. Den sammanlagda ytan av fastigheten uppgår till 0,72 hektar, varav 0,67 hektar utgör fast fornlämning (se figur 4). Av denna yta upptar den stora centrala sandgropen omkring 0,19 hektar, vilket lämnar en total yta på ca 0,5 hektar (ca 5000 kvadratmeter) för arkeologisk undersökning.

Undersökningen inför rubbande kommer att ske i tre etapper som utgör tre olika undersökningsområden. Dessa kommer att undersökas under åren 2023–2025, med målsättningen att hela fornlämningen är totalundersökt och avrapporterad år 2025. De preliminära etapperna framgår av figur 4. Etappernas slutgiltiga omfattning är beroende av fältomständigheter och revideras vid behov.



Figur 4. Karta som visar fornlämningens utbredning på fastigheten, med grön skraffering. Det nordöstra respektive nordvästra fastighetshörnet samt den planlagda infarten utgör inte fast fornlämning. Resten av fastighetsytan utgör fast fornlämning. Etapperna 1–3 utgör preliminära undersökningsområden under åren 2023 (etapp 1), 2024 (etapp 2) samt 2025 (etapp 3). Etappernas slutgiltiga omfattning bedöms utifrån faktiska fältomständigheter och kan komma att ändras. Etapp 1 är markerad i lila och är den första undersökningsetappen på 1639 kvadratmeter. Etapperna 2 (gulmarkerad) och 3 (orangemarkerad) är 1811 respektive 1282 kvadratmeter i omfattning. Sammanlagt skall cirka 5000 kvadratmeter eller 0,5 hektar undersökas. Kartan är ej i skala.

Etapp 1 omfattar ytan längst den östra fastighetsgränsen, mellan rålinjen och sandgroparna. Längst fastighetsgränsen finns en relativt brant terrassering som utgör den forna stranden i österläge. Fastigheten sträcker sig nedanför denna terrass till ytor som utgjort hav under stenåldern. Fokus ligger på ytorna ovanpå terrasseringen¹. I söder är ytan tekniskt avgränsad, för att ytan inte skall bli för omfattande. I norr övergår den till terräng på lägre nivåer. Etapp 1 är till sin omfattning 1639 kvadratmeter.

De tidigare undersökningarna i området för etapp 1, framför allt undersökningen på sandgropens kant som gjordes 2015 (se figur 3), visar att det är en fyndrik del av boplatsen med bitvis mycket djupa kulturlager. På grund av detta samt det faktum att undersökningar av motsvarande omfattning som föreliggande inte gjorts med moderna metoder, kommer etapp 1 undersökningen att ses som ett pilotprojekt med efterföljande utvärdering. Utvärderingen ligger till grund för metodik- och metodval de framåt, dock på ett sätt att undersökningsytorna blir enhetliga och går att jämföra kvalitativt.

¹ I möte med samfällighetens ordförande Karl- Johan Mörn m.fl. den 16.5 2023 överenskoms att ytan under terrassen inte behöver averkas inför undersökningen etapp 1 i augusti 2023.

Undersökningen kommer att påbörjas med maskinell avbaning av de ytor som skall undersökas, samt deponering av jordmassorna. Därefter följer framrensning av arkeologiska lager. Därefter sker undersökningen i regel för hand med hjälp av spade och skårslev. Maskin kan komma att utnyttjas vid behov. Större ytor indelas i sektioner, och de fynd som inte dokumenteras med totalstation tas in sektionsvis och i tekniska lager. Samtliga anläggningar och utvalda fynd samt kontexter dokumenteras *in situ* med hjälp av totalstation (samt sektioninformation). Sediment som kommer från anläggningar vattensållas (på plats) och jordprover samlas in. Anläggningar dokumenteras i plan och profil. Förutom digitala inmätningar dokumenteras utgrävningsytan och anläggningar medblanketter, ritningar och digitala fotografier. Fornlämningen grävs till botten.

En utvärdering av etapp 1 görs efter fält-och efterarbetet för att möjliggöra justeringar inför etapp 2.

Efter fältundersökningen 2023 hålls en avstämning mellan samfälligheten där landskapsregeringen där parterna kommer överens om hur platsen lämnas till följande säsong (etapp2), samt avstämmer kring den avslutade säsongen. Mötet protokollförs.

Inför undersökningen 2023 hölls ett fältmöte 16.5 2023 med Karl -Johan Mörn i egenskap av ordförande i samfälligheten. Där överenskoms om följande:

- Samfälligheten avverkar undersökningsytan inför undersökningen i augusti 2023. Ingen kostnad för detta tillfaller landskapsregeringen.
- Överenskoms att ytan som här definieras som etapp 1 är en lämplig yta att börja utgrävningen med år 2023. På så sätt bevaras vägar och infrastruktur.
- Överenskoms att matjorden från avtorvningen placeras i den stora sandgropen, till ytan norr om den, men närmast invid den väg som löper genom den södra änden av gropens botten. Här bedöms sanden grävd till botten och arkeologiska lager bortgrävda.
- Överenskoms att sanden från den arkeologiska undersökningen placeras i den stora sandgropen, till i söder, närmast söder om den väg som löper längst gropens botten. Här behöver mindre växtlighet städas bort först så att sanden på platsen tas fram för att undvika sammanblandning av olika material. Här bedöms arkeologiska lager vara bortgrävda.
- Om frågeställningar kring praktiska arrangemang uppstår för någondera parten under undersökningsperioden (2023–2025) för vi en dialog för att lösa dem.
- En buffertzona om 1–2 meter behöver efter behov lämnas längs fastighetsgränserna där de gränsar mot intakt fornlämning.

FORSKNINGSETIK

I undersökningen finns det en möjlighet att mänskliga kvarlevor, sannolikt i form av väldigt fragmenterade brända ben, kan komma att hanteras. Utgrävningen, hanteringen, bearbetningen och förvaringen av ben och andra fyndmaterial sker i enlighet med vedertagen god arkeologisk praxis, vetenskaplig etik och antikvariska principer.

Fältundersökningen följer de riktlinjer för arkeologiska undersökningar som tagits fram av Museiverket och Ålands landskapsregering och följer god vetenskaplig praxis².

² <https://www.museovirasto.fi/sv/kulturmiljo/arkeologiskt-kulturarv/undersokning-av-det-arkeologiska-kulturarvet/kvalitetsanvisningar-for-arkeologiska-faltarbeten> (2.6 2023)

TIDSPLAN

| Tidsplan | | Förutsättningar |
|-----------------------|--|------------------------------|
| juni 2023 | tillstånd för arkeologisk undersökning, enskild föredragning | Lr beslutar att ge tillstånd |
| augusti-oktober 2023 | arkeologisk undersökning etapp 1, under ca 9 veckor | |
| oktober-december 2023 | avrapportering och efterarbete, etapp 1 | |
| 2023/2024 | budgetering för etapp 2, beslut | Lr budgeterar |
| | Förarbete: undersökningsplan mm. | |
| 2024 | tillstånd för arkeologisk undersökning, enskild föredragning | Lr beslutar |
| 2024 | arkeologisk undersökning, etapp 2 | |
| | avrapportering och efterarbete, etapp 2 | |
| | budgetering för etapp 3, beslut | Lr budgeterar |
| | Förarbete: undersökningsplan mm | |
| 2025 | tillstånd för arkeologisk undersökning, enskild föredragning | Lr beslutar |
| 2025 | arkeologisk undersökning, etapp 3 | |
| 2025 | avrapportering och efterarbete, etapp 3, etapp 1–3? | |
| 2025 | Slutrapport inlämnas, administration mm. | |
| 2025 | Ärendet ÅLR avslutas. Fornlämningen är rubbad. | |

Figur 5. Tabell över tidsplan för rubbande av fast fornlämning Sa 20.8 på Kriko sandtäkt. Etapp 1 är markerad i grönt.

BUDGET

| Personalkostnader | pers. | h/totalt | arb.dgr | pris/h | beräkningsgrund | Summa |
|--|-------|----------|---------|--------|-----------------|--------------|
| förarbete | 1 | 36,25 | 5 | 34,00 | antikvarie/h* | ordinarie |
| inledande skede | 1 | 36,25 | 5 | 34,00 | antikvarie/h | 1 233 |
| | 1 | 38,25 | 5 | 29,00 | arkeolog/h | 1 109 |
| utgrävning | 1 | 326,25 | 45 | 34,00 | antikvarie/h | 11 093 |
| | 2 | 688,50 | 45 | 29,00 | arkeolog/h | 19 967 |
| efterarbete | 1 | 145,00 | 20 | 34,00 | antikvarie/h | 4 930 |
| | 1 | 153,00 | 20 | 29,00 | arkeolog/h | 4 437 |
| rapport | 1 | 108,75 | 15 | 34,00 | antikvarie/h | 3 698 |
| summa | | | | | | 46 465 |
| | antal | timmar | dagar | à | beräkningsgrund | Summa |
| grävmaskin | 1 | 38,25 | 5 | 68,00 | maskin/h | 2 601* |
| traktamenten, fält | | | 135 | 22,00 | | 2 970 |
| hyra för barack | | | 45 | 23,56 | barack/dag | 1 060* |
| vattensällning | | | | | uppskattning | 3 005* |
| dateringar | 3 | | | 300,00 | Ångström, UU | 900 |
| övrigt/buffert (förpackningsmaterial mm.) | | | | | | 2 999 |
| Summa | | | | | | 13 535 |
| Total summa | | | | | | 60 00 |

Figur 6. (Föregående sida). Tabell över budgeterade medel för etapp 1 2023. *Uppskattade kostnader baserade på tidigare projektkostnader.

För etapp 1 har landskapsregeringen budgeterat 60 000 euro, inom budgetmoment 51100. Kostnaderna fördelas enligt tabellen i figur 6.

Fältarbetet avser en antikvarie (ansvarig), som tillsammans med två arkeologer som deltar 45 respektive 50 dagar i fältarbetet, samt en arkeolog som deltar i efterarbete under 20 dagar. Till personalkostnader tillkommer kostnader för fältetablering, grävmaskin samt material, utrustning och analyser.

PERSONAL

Ansvarig undersökningsledare; Antikvarie Jenni Lucenius, FM

Arkeologer: Victoria Gottberg, FM (deltar i fältarbete, efterarbete), Rudolf Gustavsson, FK (deltar i fältarbete)

RISKANALYS

| Risk | Konsekvens |
|------------------|--|
| Personalresurser | Endast tre personer deltar i fältarbetet som till sin karaktär är omfattande och fysiskt. Kan innefatta fysiska risker. Konsekvens: personalbortfall påverkar undersökningens tidsaspekt alternativt budget. |
| Tidsåtgång | En stor yta skall undersökas under 9 veckor i fält. Den faktiska tidsåtgången för en undersökning av denna dimension är svår att förutse. Konsekvens: projektet drar ut på tiden. |
| Omfattning | Omfattningen av undersökningen ytmässigt och förväntat materialmässigt är omfattande i relation till tidigare undersökningar på Åland. Konsekvens: projektet uppnår inte planerad omfattning av etapp 1. |
| Budget | Budgetanslaget lämnar inte mycket utrymme för oförutsedda eller oplanerade utgifter. Konsekvens: projektet överskrider budget |
| | oförutsedda händelser |

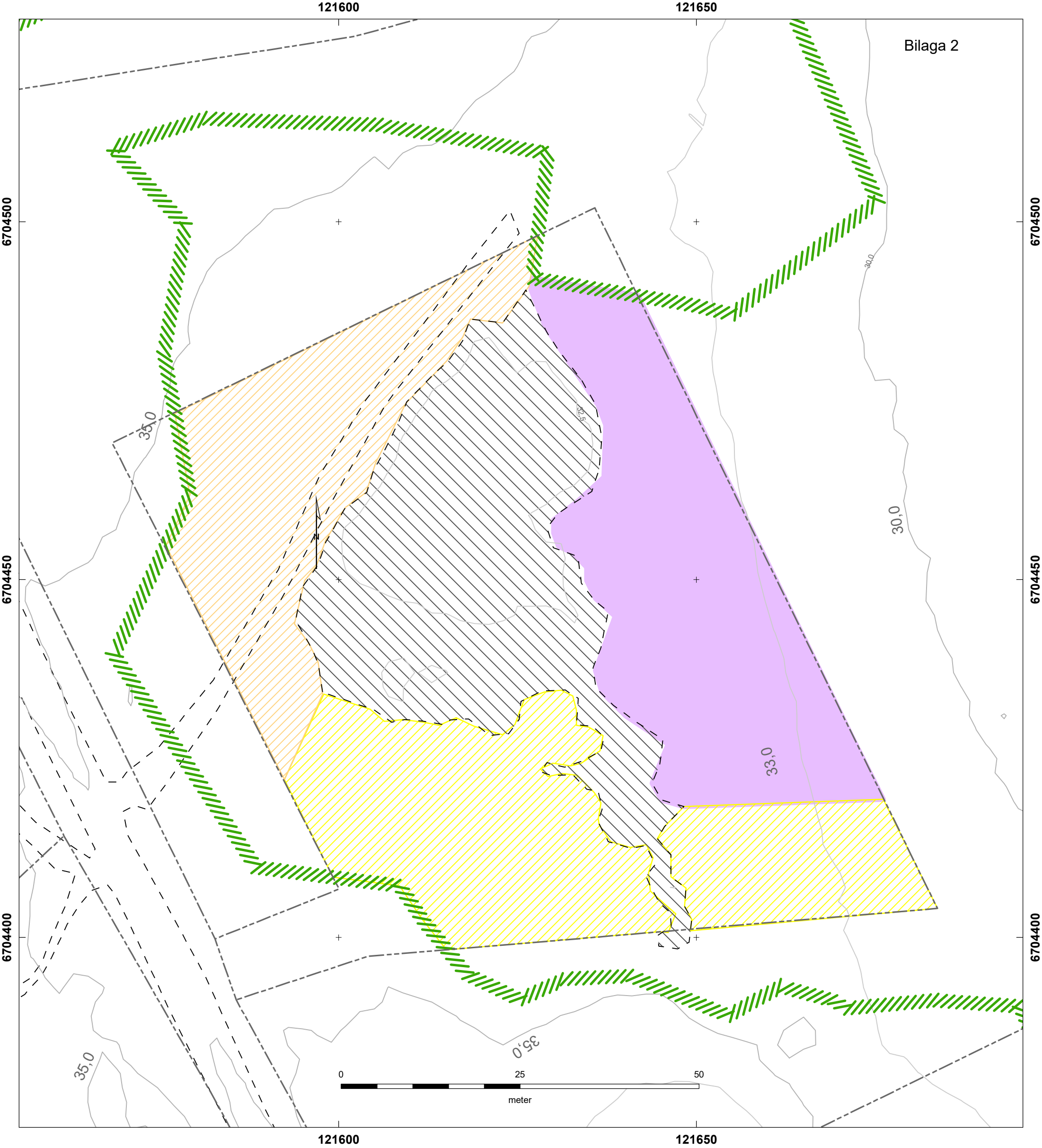
Mariehamn 6.6 2023

Antikvarie

Jenni Lucenius

BILAGOR Bilaga 1. Kartutdrag över undersökningsyta i skala 1: 500

Bilaga 2. CV, Jenni Lucenius



Sa 20.8 Svinvallen/Kriko sandtäkt

Undersökningsytor 2023 - 2025

Skala 1: 500

Teckenförklaring

 Fornminnen

 etapp 1

 etapp 2

 etapp 3

Överlämning av fyndmaterial till Ålands museum

Anvisningar gällande förpackningsmaterial, förpackningsmetod och fyndlistor

Förpackningsmaterialet för slutgiltig förvaring vid Ålands museum införskaffas, bekostas och fynden förpackas av projektet som beviljats tillstånd för arkeologisk undersökning. Fyndbackar av trä som används i föremålsmagasinen tillhandahålls av Ålands museum.

- **Följande krav ställs på inlämnat fyndmaterial:**

- Av Ålands museum godkända fyndaskar ska användas och föremålen ska stabiliseras efter behov med godkänt silkepapper och/eller ethafoam.
- Fyndaskarna ska märkas med ÅM + acc.nr + fyndnummer på insidan av asken t.ex. ÅM 832: 25. Tydlig handstil och märkning utförs med HB-blyertspenna (ej stiftpenna med blyerts, märkpenor, bläckpenor osv).
- Ekofakter och små prover av makrofossilmaterial som floterats kan sättas i små mini-grip (zip-lock) påsar tydligt märkta i en märkt fyndask. ÅM för över dessa till godkända provrör om projektet ej har egna att tillgå.
- Makrofossil/jordprover ska överlämnas i godkända behållare. Mini-grippåsar är inte godkänt. Större antal jordprover kan tas in efter diskussions med ÅMs samlingsansvarig.
- Fyndaskarna ska vara anpassade för fyndets eller fyndmaterialets storlek och volym. Utnyttja fyndaskens volym. Känsliga föremål behöver stabiliseras. Anpassa fyndasken utifrån fyndets förutsättning.
- Större mängder stenavslag ska katalogiseras i slutet av fyndkatalogen.

- **Fyndlista**

- ska överlämnas till Ålands museum som en excelfil i samband med fyndöverlämningen. Använd tillräckligt många kategorier så informationen om fyndmaterialet är tillräckligt för digitalisering.

- **Godkända material, urval:**

- Fyndaskar: **syrafria, pH-neutral, ligninfri**. Vi avser de gråa (med vit insida) godkända askarna för icke metall, vita askar för metall. Se exempel <https://www.museiservice.se/forvara/askar-lador-fyndaskar-falt-boxar>
 - Silkepapper, vitt, syrafritt.
 - Ethafoam
 - Plaströr/provrör/plastaskar, plastlock och dylikt: Polypropen (PP)
 - Glasbrukar med plastlock av Polypropen.
-

Vi rekommenderar följande länkar för mer fördjupande information:

- Riksantikvarieämbetet *Materialval för samlingsförvaltning – Vanliga material på museer*
<https://www.raa.se/museer/samlingsforvaltning/bevara/materialval-for-samlingsforvaltning/vanliga-material-pa-museer/>
- Riksantikvarieämbetets *Vårda väl – Tillfällig hantering, förvaring och transport av arkeologiska föremål* som finns som bilaga (pdf-fil) men hittas även på <https://www.raa.se/hitta-information/publikationer/varda-val-blad/>

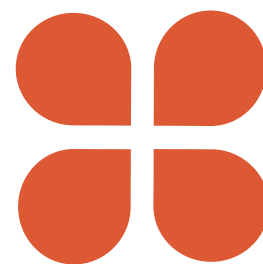
Bildexempel:

Märkning av fyndaskar samt gråa fyndaskar enligt standard som krävs.

Godkända behållare för flotterade jordprover och dylikt med märkning (lappar på bomullssnöre)

Välförpackade fyndlådor och välpackade och välutnyttjade fyndaskar för fynd och fyndmaterial. Stabilisering med silkespapper.





Tillfällig hantering, förvaring och transport av arkeologiska föremål

Detta rådgivningsblad riktar sig främst till institutioner såsom länsstyrelsen, polisen, kustbevakningen, tullen och personal på museer som i sin yrkesutövning kan komma i kontakt med arkeologiska föremål, men som i sitt dagliga arbete inte har rutin på att hantera och förvara dem.

Föremål av allmänt kulturhistoriskt intresse hittas ibland i marken eller i vattnet och kallas ofta då för arkeologiska föremål. Det kan till exempel handla om föremål som hittas av privatpersoner, företag eller andra institutioner och som enligt lagen ska lämnas in till staten, men även andra typer av föremål som hittats på havsbotten, sjöbotten eller i marken. (se Lag (1988:950) om kulturminnen m.m.) Det kan också vara beslagtagna föremål under en pågående brottsutredning eller i tullen. Ibland kan sådana föremål av olika anledningar behöva en kortare, tillfällig förvaring innan de kan lämnas vidare till det museum eller plats där de hör hemma. Arkeologiska föremål bär många gånger på värdefull information om vår historia och det är viktigt att de hanteras och förvaras på ett sådant sätt att de inte går sönder, förstörs eller försvinner. Nedan följer generella råd vid tillfällig hantering, förvaring och transport av arkeologiska föremål.

Hantering av föremål

- Hantera föremålen så lite som möjligt för att undvika att de går sönder. Förutsätt alltid att föremålet är skörare än det ser ut.
- All hantering bör ske med handskar då smuts och svett från händerna kan orsaka skador. Använd plasthandskar som går att köpa på apotek.



All hantering bör ske med handskar. Foto: Riksantikvarieämbetet

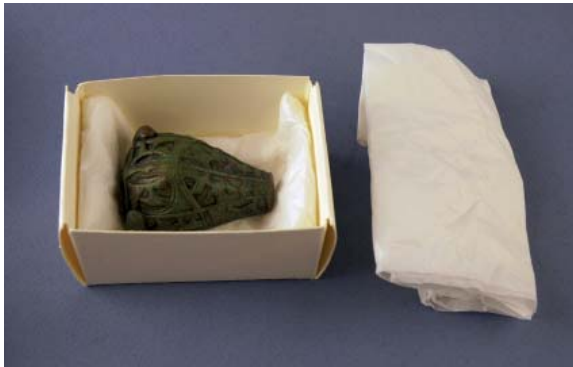
- Stöd föremålet underifrån när det lyfts. Placera det i en låda eller på en bricka som håller upp dess vikt ordentligt. Lyft med båda händerna. Håll inte i utstickande delar som till exempel handtag. Ha gärna ett mjukt underlag, som en filt, på bordet.
- Utsätt inte föremålen för belastning eller tryck. Föremålen kan vara ömtåligare än du tror.
- Om föremålet ska visas upp bör detta göras varsamt, gärna med föremålet liggandes i en låda eller på en bricka.
- Rengör inte föremålen och ta inte bort smuts och korrosion. Risken finns att föremålen går sönder.

Märkning och dokumentation

- Lådor och andra förpackningar märks med arkivbeständig penna, med det som behövs för att identifiera föremålet, till exempel fyndplats, numrering enligt föremålslista eller benämning.
- Märk inte direkt på föremålet.
- Dokumentera gärna föremålen med en digitalbild.

Förvaring

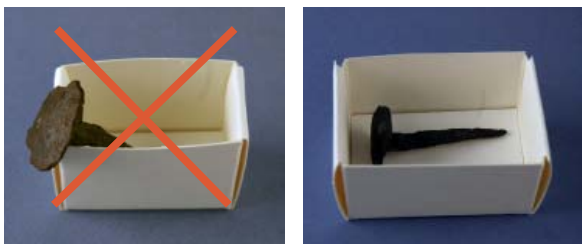
- Föremål placeras generellt plant, i fyndlåda av syrafri kartong.
- Se till att föremålen ligger säkert i lådorna och inte rullar omkring vid hantering. Stöd om nödvändigt med hopknycklat syrafritt silkespapper.



Se till att föremålen inte rullar omkring i förvaringslådan.
Foto: Riksantikvarieämbetet

- Förvara inte stora och tunga föremål i samma låda som en liten och skört då de tyngre lätt kan krossa de mindre. Separera gärna fynden i olika lådor, men märk dem tydligt.
- Använd tillräckligt stora lådor så att föremålet ligger plant på botten utan att hänga ut över kanten. Föremålet riskerar annars att knäckas.

Förvara föremålen plant.



Inte så här.

Foto: Riksantikvarieämbetet

Utan så här.

- Placera fyndlådorna, om det är flera, i en större förvaringslåda.
- Fyll upp tomma luckor i förvaringslådan med till exempel upp- och nedvända kartonger eller syrafritt silkespapper för att fyndlådorna inte skall glida omkring eller välta. Ha gärna lock, som dammskydd.



Fyll upp tomma utrymmen i förvaringslådan.
Foto: Riksantikvarieämbetet

- I vissa fall kan det vara bättre att förvara föremålen i perforerade förslutningsbara fyndpåsar.
- Använd tillräckligt stora påsar så att hela föremålet får plats och märk med arkivpenna

Använd tillräckligt stora förvaringspåsar.



Inte så här.

Foto: Riksantikvarieämbetet

Utan så här.

- Undvik att plocka föremålen upp och ned ur påsarna då det kan orsaka skador och att delar av föremålet lossnar.
- Kontrollera föremålen emellanåt för att se så att inget händer med dem eller att de inte ligger olämpligt.

Metaller

- Arkeologiska metaller är extra känsliga för fukt i luften. Därför bör torra metallföremål förvaras i en så torr miljö som möjligt för att inte rosta. Detta kan åstadkommas i en så kallad torrbox eller i ett förråd med avfuktare. (se nedan)
- Den relativa luftfuktigheten kan mätas med en luftfuktighetsmätare som går att köpa i järnhandeln. Tänk på att luftfuktigheten kan vara mycket hög under sommaren. Den relativa luftfuktigheten bör hållas under 30 %. Det bör dock noteras att nedbrytning även kan ske under detta värde, så lägre luftfuktighet kan i vissa fall vara önskvärd.



Torrbox. Foto: Riksantikvarieämbetet

- En enkel torrbox kan skapas i en plastlåda med tätslutande lock, fylld med torkmedel.
- Torkmedlet ändrar färg när det förbrukas och kan då torkas genom att det läggs i vanlig ugn i ca 100 grader under några timmar (eller enligt anvisningar från leverantören). Torkmedlets effektivitet avtar varje gång som det torkas, så till slut kan nytt torkmedel behöva införskaffas.

Övriga torra föremål

- Föremål som är torra, men inte är av metall, till exempel keramik och glas, bör inte förvaras torrt. Förvara dem istället i syrafria fyndlådor i en större förvaringslåda som ovan.

Trä, läder och textil

- Föremål av trä, läder och textil är ofta fuktiga, speciellt om det är funnet i havet eller i sjön.

- Det är mycket viktigt att våta föremål fortsätter att förvaras vått. Om de torkar ut kan de förstoras och deformeras eftersom det ofta är vattnet som håller upp cellstrukturen.



De två trästyckena var från början i samma storlek. Trästycket till vänster har konserverats. Trästycket till höger har fått torka okontrollerat utan någon konservering och har därmed deformrats och fullständigt förlorat sin ursprungliga form. Foto: Riksantikvarieämbetet

- Förvara våta eller fuktiga föremål i plastbackar med vatten, i dubbla, förslutningsbara plastpåsar med vatten eller täck in dem i våt vadd eller våta textilhanddukar och plast. Se till att hela föremålet täcks av vatten. Ingen del av föremålet får sticka upp ovanför vattenytan eller utanför den våta förpackningen.



Träföremål nedsänkt i vatten. Foto: Riksantikvarieämbetet

- Föremålen skall helst förvaras mörkt och svalt, till exempel i ett kylskåp. Dock bör de inte frysas.
- Kontrollera föremålen regelbundet så att vatten finns och att det inte bildas mögel.
- Föremål som torkat bör inte blötas ned igen.

Förvaringsutrymme

- Om det ofta finns föremål som ska förvaras eller om de är många bör ett förråd inredas som anpassas efter föremålen. Ta gärna hjälp av en konservator eller ett museum som är specialinriktat på arkeologi.
- Föremålen kan vara värdefulla och förvaringsutrymmet bör därför vara säkrat mot inbrott och brand och om möjligt klimatstyrkt.

Transport av föremål

- Vid transport bör föremålen vara packade på ett sådant sätt att de inte skakar omkring och går sönder. Det görs lämpligast genom att föremålen, om de är torra, läggs i syrafria fyndaskar eller små plastlådor och stöds med hopknycklat syrafritt silkespapper.
- Vira inte in föremålen i silkespappret då det innebär onödig hantering.
- Vattnet kring våta föremål kan hållas ut under transport, men man bör se till att föremålet hålls fuktigt till exempel med hjälp av våt vadd eller handdukar och plast.
- Säkra föremålet så att det inte rullar omkring eller skakar.
- Mindre askar säkras i större så att de inte glider omkring eller välter.

Material/utrustning som är bra att ha

- Opudrade plasthandskar.
- Fyndlådor i syrafri kartong.
- Syrafritt silkespapper.
- Förslutningsbara plastpåsar i polyetenplast (s.k. fyndpåsar)

- Torkmedel. Indikerande kiselgel.
- Rena plastådor med tätslutande lock.
- Arkivbeständiga etiketter.
- Arkivbeständiga märkpenor.
- Polyetenskumplast.
- Bomullstyng, typ lakansväv.
- Enkla digitala luftfuktighetsmätare.

Plasthandskar finns att köpa på apotek. Större plastlådor med lock och luftfuktighetsmätare finns att köpa bland annat på byggvaruhus. Övrigt material går för det mesta lätt att hitta via Internet, i butiker speciellt riktade till museibranschen.

Använd inte:

- Tidningspapper.
- Bomullsvadd som kan fastna i sprickor och utstickande delar.
- Begagnade förpackningar.
- Ulltyg som kan avge skadliga ämnen.
- Frigolit.

Tips!

Ha alltid basutrustning hemma.

Litteratur och länkar

Bohm, C. m.fl. 2005. *Arkeologisk konservering: Från fält till laboratorium*. Riksantikvarieämbetet, Stockholm.
<http://kulturarvsdata.se/raa/samla/html/281>

Scott, D. A. & Eggert, G. 2009. *Iron and Steel in Art. Corrosion, Colorants, Conservation*. Archaetype Publications Ltd, London.

Tidens tand. 1999. M. Fjaestad (red.). Riksantikvarieämbetet, Stockholm.
<http://kulturarvsdata.se/raa/samla/html/295>

Uppdragsarkeologi (2 kap, 10–13 §§): Vägledning för tillämpning av kulturminneslagen. 2012. Riksantikvarieämbetet, Stockholm.
<http://kulturarvsdata.se/raa/samla/html/88>



RIKSANTIKVARIÄMBETET

Detta blad ingår i en serie för råd om vård och förvaltning av kulturarvet.



Artikeln är licensierad med CC BY där inget annat anges.
www.creativecommons.se/om-cc/licenserna/

Riksantikvarieämbetet

Box 1114, 621 22 Visby

Tel: 08-5191 8000. Fax 08-66 07 284

E-post: vardaval@raa.se

www.raa.se