

Protokoll fört vid enskild föredragning

Utbildnings- och kulturavdelningen
Kulturbyrån, kulturmiljöenheten, U3a

Beslutande
Minister
Annika Hambrudd

Föredragande
Antikvarie
Jenni Lucenius

Justerat
Omedelbart

Nr 5

Tillstånd för arkeologisk undersökning av fast
fornlämning Sa2.1i Bartsgårda, Finström
ÅLR 2023/2222
184 U3a

Ärende

Helsingfors universitet har inkommit med anhållan om tillstånd att genomföra fortsatt arkeologisk undersökning av fast fornlämning Fi 2.1 i Bartsgårda, Finströms kommun.

Beslut

Ålands landskapsregering beslöt att bevilja Helsingfors universitet tillstånd för att utföra en arkeologisk undersökning av fast fornlämning Fi 2.1 i Bartsgårda, Finströms kommun.

Tillståndet beviljas på följande villkor:

1. Den som beviljats tillstånd ska genomföra undersökningen i enlighet med ansökan, den fastslagna undersökningsplanen och villkoren som ställs i detta beslut. Väsentliga ändringar i undersökningsplanen måste godkännas av Kulturbyrån.
2. Undersökningens ansvariga ledare är FD Kristin Ilves och ansvarig lärare FM Heli Lehto.
3. Tillståndet för den arkeologiska fältundersökningen gäller den yta och den omfattningen som framgår av till undersökningsplanen bifogad till anhållan.
4. Den som beviljats undersökningstillstånd ska utreda eventuella tillståndsförfaranden från andra myndigheter och ansvarar även för eventuella avtal med fastighetsägaren. Tidpunkt för arkeologiska undersökningar ska i god tid meddelas till fastighetsägaren.

5. Undersökningen ska planeras och utföras så att den inte orsakar fastighetsägaren eller någon annan sådan skada, som berättigar dessa parter till ersättning från Ålands landskapsregering. Ifall detta inte är möjligt, måste landskapsregeringen meddelas om ett skriftligt avtal mellan den som beviljats undersökningstillstånd och den part som berörs. I ett sådant avtal måste det framgå att parten som lider eventuell skada inte skall söka ersättning från landskapsregeringen. Ifall ett sådant avtal inte har tecknats eller Ålands landskapsregering av annan orsak kan ses som ersättningskyldig, är landskapsregeringen berättigad att kräva kostnaderna som uppstår från den som beviljats undersökningstillstånd.
6. Samtliga fynd av forntida karaktär som påträffas i samband med undersökningen ska tillvaratas, katalogiseras och lämnas över till Ålands landskapsregering, Ålands museum, enligt accessionsnummer och anvisningar som Ålands museum tillhandahåller (bilaga 1).
7. Om det i undersökningen framkommer oväntade fynd eller avvikande arkeologiska anläggningar med särskilda skydds-, förvarings- eller konserveringsbehov ska den som beviljats undersökningstillstånd omedelbart kontakta Kulturbyrån, som beslutar om fortsatta åtgärder.
8. Eventuella lösa fornföremål som mottagits eller på andra sätt tillvaratagits i samband med undersökningen men som inte kan sättas i samband med den, skall utan dröjsmål tillställas landskapsregeringen, tillsammans med information om dess fyndplats och fyndomständigheter.
9. Efter fältarbetet ska den undersökta ytan fyllas igen och platsen återställas.
10. Den som beviljats undersökningstillstånd ska leverera en undersökningsrapport till Ålands landskapsregering. Undertecknad undersökningsrapport med kartbilagor och kompletta fynd-, foto-, ritnings- och andra förteckningar ska vara kulturbyrån tillhanda senast 31.12.2024. Rapporten arkiveras hos Ålands museum och behandlas enligt offentlighetslag (2021:79) för Åland. Den som beviljats tillstånd för undersökningen har publiceringsrätt till undersökningens vetenskapliga resultat inom ramen för den föreliggande forsknings- och publiceringsplanen.

Rapporten ska innehålla följande bilagor: en fotolista där de med rapporten överlämnade digitala fotografierna finns listade, en fyndlista där de i projektet katalogiserade fynden finns listade samt kopior på kartor och ritningar.

Med rapporten skall även GIS-data inlämnas till landskapsregeringen enligt följande: area- fil för undersökningsområdet till sin helhet, samt för de ytor som har undersökts genom markिंगrepp (grävda ytor), samt de delar av fornlämningar som rubbats om de inte sammanfaller med föregående. Data ska överlämnas som Shape-filer i EUREF FIN TM35FIN/N2000-koordinatsystem. Dessa data ligger till grund för upprätthållande av fornminnesregister och övriga kartbaserade register vid Ålands landskapsregering.

11. Den som beviljats undersökningstillstånd ansvarar för rätt behandling, rensning, katalogisering, förpackning och numrering av fyndmaterialet samt att på överenskommet sätt behandla och genomföra naturvetenskapliga analyser av provmaterialet (bilaga 1). Fyndmaterialet och andra tillvaratagna material skall under undersökningens gång förvaras så att utomstående personer okontrollerat inte kan få tillgång till materialet och så att lokalerna inte skadar materialet.
12. Den som beviljats undersökningstillstånd ansvarar för föremålens konservering.
13. Undersökningen följer Museiverkets kvalitetsanvisningar och principer för god vetenskaplig praxis. Allmänt omfattar landskapsregeringen de riktlinjer för arkeologiska rapporter som följer Museiverkets kvalitetsanvisningar om arkeologisk rapportering (kapitel 6.4), till den del de är ändamålsenliga och applicerbara på åländsk lagstiftning. (bilaga 2).
14. Ålands landskapsregering ska meddelas skriftligen senast 1.6 .2023 ifall undersökningarna av någon orsak ändrat tidpunkt eller ställts in.

Motivering

Sökanden har den 7. 3 2023 anhållit om tillstånd för att utföra arkeologisk undersökning av fast fornlämning Fi 2.1, ett höggravfält och husgrunder från yngre järnålder med målsättning är att undersöka och öka kunskapen om stengrundshus samt gravrösen i området för Fi 2.1 Bartsgårda på fastigheten 60-402-4-23.

Landskapsregeringen konstaterar att platsen till den planerade undersökningen berör fast fornlämning Fi 2.1 som är fredad från alla ingrepp enligt 1 § i landskapslagen (1965:9) om fornminnen. Även anläggningar som hör till fast fornlämning utanför den definierade avgränsningen omfattas av undersökningen. Enligt 10 § 1 mom. i fornminneslagen kan landskapsregeringen, på villkor som den bestämmer, meddela tillstånd åt annan att undersöka en fornlämning.

Undersökningen genomförs som en del av Helsingfors universitets kandidatprogram i kulturforskning och är knuten till FD Kristin Ilves forskningsprojekt om Ålands yngre järnålder och medeltid. Undersökningsprojektet består av en arkeologisk utgrävning under perioden 5.6-16.6 2023 och påföljande avrapportering och fyndbearbetning som sker vid Helsingfors universitet. Projektledare och utgrävningssledare för undersökningen samt efterarbetet är FD Kristin Ilves. Kursens ansvariga lärare är FM Heli Lehto.

Landskapsregeringen bedömer utifrån tidigare undersökningsresultat samt med beaktande av den undersökningsplan som redogörs i anhållan, att sökanden uppfyller de villkor landskapsregeringen ställer för arkeologisk undersökningsverksamhet.

Landskapsregeringen beviljar med stöd av 10 § i fornminneslagen tillstånd för en arkeologisk undersökning av fast fornlämning Fi 2.1.

Tillämpade lagrum

10 och 21 §§ Landskapslag (1965:9) om fornminnen

Offentlighetslag (2021:79) för Åland

6 § Landskapslagen (1993: 27) om grunderna för avgifter till landskapet

Övrigt

Sedan den 1.12 2022 har landskapsregeringen infört en avgift för ansökan om tillstånd att undersöka fast fornlämning. Kostnaden för ansökan är 100 euro enligt Landskapsregeringens beslut ÅLR 2022/5885.

Ändringsökande

Besvärсанvisning till beslutet bifogas

Nr 6

Tillstånd för arkeologisk undersökning av fast

fornlämning Ge 16.9 i Östergeta, Geta

ÅLR 2023/2737

185 U3a

Ärende

FM Jan Fast har inkommit med anhållan om tillstånd att genomföra fortsatt arkeologisk undersökning av fast fornlämning Ge 16.9 i Östergeta by, Geta kommun.

Beslut

Ålands landskapsregering beslöt att bevilja FM Jan Fast tillstånd för att utföra en arkeologisk undersökning av fast fornlämning Ge 16.9 i Östergeta by, Geta kommun.

Tillståndet beviljas på följande villkor:

1. Den som beviljats tillstånd ska genomföra undersökningen i enlighet med ansökan, den fastslagna undersökningsplanen och villkoren som ställs i detta beslut. Väsentliga ändringar i undersökningsplanen måste godkännas av Kulturbyrån.
2. Undersökningens ansvariga ledare är FM Jan Fast.
3. Tillståndet för den arkeologiska fältundersökningen gäller den yta och den omfattningen som framgår av till undersökningsplanen bifogad till anhållan.
4. Den som beviljats undersökningstillstånd ska utreda eventuella tillståndsförfaranden från andra myndigheter och ansvarar även för eventuella avtal med fastighetsägaren. Tidpunkt för arkeologiska undersökningar ska i god tid meddelas till fastighetsägaren.
5. Undersökningen ska planeras och utföras så att den inte orsakar fastighetsägaren eller någon annan sådan skada, som berättigar dessa parter till ersättning från

Ålands landskapsregering. Ifall detta inte är möjligt, måste landskapsregeringen meddelas om ett skriftligt avtal mellan den som beviljats undersökningstillstånd och den part som berörs. I ett sådant avtal måste det framgå att parten som lider eventuell skada inte skall söka ersättning från landskapsregeringen. Ifall ett sådant avtal inte har tecknats eller Ålands landskapsregering av annan orsak kan ses som ersättningskyldig, är landskapsregeringen berättigad att kräva kostnaderna som uppstår från den som beviljats undersökningstillstånd.

6. Samtliga fynd av forntida karaktär som påträffas i samband med undersökningen ska tillvaratas, katalogiseras och lämnas över till Ålands landskapsregering, Ålands museum, enligt accessionsnummer och anvisningar som Ålands museum tillhandahåller (bilaga 1).
7. Om det i undersökningen framkommer oväntade fynd eller avvikande arkeologiska anläggningar med särskilda skydds-, förvarings- eller konserveringsbehov ska den som beviljats undersökningstillstånd omedelbart kontakta Kulturbyrån, som beslutar om fortsatta åtgärder.
8. Eventuella lösa fornföremål som mottagits eller på andra sätt tillvaratagits i samband med undersökningen men som inte kan sättas i samband med den, skall utan dröjsmål tillställas landskapsregeringen, tillsammans med information om dess fyndplats och fyndomständigheter.
9. Efter fältarbetet ska den undersökta ytan fyllas igen och platsen återställas.
10. Den som beviljats undersökningstillstånd ska leverera en undersökningsrapport till Ålands landskapsregering. Undertecknad undersökningsrapport med kartbilagor och kompletta fynd-, foto-, ritnings- och andra förteckningar ska vara kulturbyrån tillhanda senast 31. 12 2024. Rapporten arkiveras hos Ålands museum och behandlas enligt offentlighetslag (2021:79) för Åland. Den som beviljats tillstånd för undersökningen har publiceringsrätt till undersökningens vetenskapliga resultat inom ramen för den föreliggande forsknings- och publiceringsplanen.

Rapporten ska innehålla följande bilagor: en fotolista där de med rapporten överlämnade digitala fotografierna finns listade, en fyndlista där de i projektet katalogiserade fynden finns listade samt kopior på kartor och ritningar.

Med rapporten skall även GIS-data inlämnas till landskapsregeringen enligt följande: area- fil för undersökningsområdet till sin helhet, samt för de ytor som har undersökts genom markingrepp (grävda ytor), samt de delar av fornlämningar som rubbats om de inte sammanfaller med föregående. Data ska överlämnas som Shape-filer i EUREF FIN TM35FIN/N2000-koordinatsystem. Dessa data ligger till grund för upprätthållande av fornminnesregister och övriga kartbaserade register vid Ålands landskapsregering.

11. Den som beviljats undersökningstillstånd ansvarar för rätt behandling, rensning, katalogisering, förpackning och numrering av fyndmaterialet samt att på överenskommet sätt behandla och genomföra naturvetenskapliga analyser av provmaterialet (bilaga 1). Fyndmaterialet och andra tillvaratagna material skall under undersökningens gång förvaras så att utomstående personer okontrollerat inte kan få tillgång till materialet och så att lokalerna inte skadar materialet.
12. Den som beviljats undersökningstillstånd ansvarar för föremålens konservering.
13. Undersökningen följer Museiverkets kvalitetsanvisningar och principer för god vetenskaplig praxis. Allmänt omfattar landskapsregeringen de riktlinjer för arkeologiska rapporter som följer Museiverkets kvalitetsanvisningar om arkeologisk rapportering (kapitel 6.4), till den del de är ändamålsenliga och applicerbara på åländsk lagstiftning. (Bilaga2).
14. Ålands landskapsregering ska meddelas skriftligen senast 20.7.2023 ifall undersökningarna av någon orsak ändrat tidpunkt eller ställts in.

Motivering

Sökanden har 27.3 2023 anhållit om tillstånd för att utföra arkeologisk undersökning av delar av fast fornlämning Ge 16.9, ett boplatlager från stenåldern. Undersökningen genomförs i samarbete med Ålands medborgarinstitut (MEDIS) som en fältkurs i arkeologi för tredje året i rad. Utgrävningens syfte är att delaktiggöra och öka intresset för historia och arkeologi bland allmänheten på Åland. Utgrävningens målsättning är att i ett led av en mångårig forskningsprocess noggrannare klargöra boplatens omfattning och inre struktur. Resultaten av undersökningen ingår som en del i FM Janne Soisalos doktorsavhandling vid Helsingfors universitet om stenålderns slutsleden i SV Finland.

Undersökningsprojektet består av en arkeologisk utgrävning under perioden 7–18. 8 2023 och en påföljande efterarbetsfas med avrapportering och fyndbearbetning som sker av Fast och Soisalo i Helsingfors. Fältkursen finansieras av Medborgarinstitutet på Åland.

Fältundersökningens arbetsgrupp består av ansvarig utgrävningssledare Jan Fast (FM, Helsingfors universitet), vice utgrävningssledare Janne Soisalo (FM, Helsingfors universitet), kartograf Marjo Karppanen samt forskningsassistent Fanny Fagerholm (FM, Stockholms universitet). Därtill tillkommer kursdeltagarna i den fullbokade kursen vid medborgarinstitutet.

Landskapsregeringen konstaterar att platsen till den planerade undersökningen berör en fast fornlämning, boplatlämning Ge 16.9, som är fredad från alla ingrepp enligt 1 § i landskapslagen (1965:9) om fornminnen. Enligt 10 § 1 mom. i fornminneslagen kan landskapsregeringen, på villkor som den bestämmer, meddela tillstånd åt annan att undersöka en fornlämning.

Landskapsregeringen bedömer utifrån resultaten av undersökningarna år 2021–2022 samt med beaktande aktuell anhållan, att sökanden uppfyllt de villkor landskapsregeringen ställer för arkeologisk undersökningsverksamhet. Landskapsregeringen bedömer med stöd av 10 § i fornminneslagen att tillstånd för en arkeologisk undersökning kan beviljas.

Tillämpade lagrum

10 och 21 §§ Landskapslag (1965:9) om fornminnen

Offentlighetslag (2021:79) för Åland

6 § Landskapslagen (1993: 27) om grunderna för avgifter till landskapet

Övrigt

Sedan den 1.12 2022 har landskapsregeringen infört en avgift för ansökan om tillstånd att undersöka fast fornlämning. Kostnaden för ansökan är 100 euro enligt Landskapsregeringens beslut ÅLR 2022/5885.

Ändringssökande

Besvärсанvisning till beslutet bifogas

Överlämning av fyndmaterial till Ålands museum

Anvisningar gällande förpackningsmaterial, förpackningsmetod och fyndlistor

Förpackningsmaterialet för slutgiltig förvaring vid Ålands museum införskaffas, bekostas och fynden förpackas av projektet som beviljats tillstånd för arkeologisk undersökning. Fyndbackar av trä som används i föremålsmagasinen tillhandahålls av Ålands museum.

- **Följande krav ställs på inlämnat fyndmaterial:**

- Av Ålands museum godkända fyndaskar ska användas och föremålen ska stabiliseras efter behov med godkänt silkepapper och/eller ethafoam.
- Fyndaskarna ska märkas med ÅM + acc.nr + fyndnummer på insidan av asken t.ex. ÅM 832: 25. Tydlig handstil och märkning utförs med HB-blyertspenna (ej stiftpenna med blyerts, märkpenor, bläckpenor osv).
- Ekofakter och små prover av makrofossilmaterial som floterats kan sättas i små mini-grip (zip-lock) påsar tydligt märkta i en märkt fyndask. ÅM för över dessa till godkända provrör om projektet ej har egna att tillgå.
- Makrofossil/jordprover ska överlämnas i godkända behållare. Mini-grippåsar är inte godkänt. Större antal jordprover kan tas in efter diskussions med ÅMs samlingsansvarig.
- Fyndaskarna ska vara anpassade för fyndets eller fyndmaterialets storlek och volym. Utnyttja fyndaskens volym. Känsliga föremål behöver stabiliseras. Anpassa fyndasken utifrån fyndets förutsättning.
- Större mängder stenavslag ska katalogiseras i slutet av fyndkatalogen.

- **Fyndlista**

- ska överlämnas till Ålands museum som en excelfil i samband med fyndöverlämningen. Använd tillräckligt många kategorier så informationen om fyndmaterialet är tillräckligt för digitalisering.

- **Godkända material, urval:**

- Fyndaskar: **syrafria, pH-neutral, ligninfri**. Vi avser de gråa (med vit insida) godkända askarna för icke metall, vita askar för metall. Se exempel <https://www.museiservice.se/forvara/askar-lador-fyndaskar-falt-boxar>
 - Silkepapper, vitt, syrafritt.
 - Ethafoam
 - Plaströr/provrör/plastaskar, plastlock och dylikt: Polypropen (PP)
 - Glasbrukar med plastlock av Polypropen.
-

Vi rekommenderar följande länkar för mer fördjupande information:

- Riksantikvarieämbetet *Materialval för samlingsförvaltning – Vanliga material på museer*
<https://www.raa.se/museer/samlingsforvaltning/bevara/materialval-for-samlingsforvaltning/vanliga-material-pa-museer/>
- Riksantikvarieämbetets *Vårda väl – Tillfällig hantering, förvaring och transport av arkeologiska föremål* som finns som bilaga (pdf-fil) men hittas även på <https://www.raa.se/hitta-information/publikationer/varda-val-blad/>

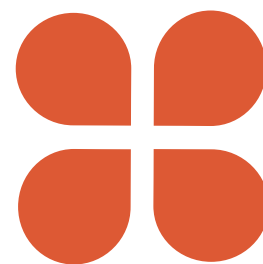
Bildexempel:

Märkning av fyndaskar samt gråa fyndaskar enligt standard som krävs.

Godkända behållare för flotterade jordprover och dylikt med märkning (lappar på bomullssnöre)

Välförpackade fyndlådor och välpackade och välutnyttjade fyndaskar för fynd och fyndmaterial. Stabilisering med silkespapper.





Tillfällig hantering, förvaring och transport av arkeologiska föremål

Detta rådgivningsblad riktar sig främst till institutioner såsom länsstyrelsen, polisen, kustbevakningen, tullen och personal på museer som i sin yrkesutövning kan komma i kontakt med arkeologiska föremål, men som i sitt dagliga arbete inte har rutin på att hantera och förvara dem.

Föremål av allmänt kulturhistoriskt intresse hittas ibland i marken eller i vattnet och kallas ofta då för arkeologiska föremål. Det kan till exempel handla om föremål som hittas av privatpersoner, företag eller andra institutioner och som enligt lagen ska lämnas in till staten, men även andra typer av föremål som hittats på havsbotten, sjöbotten eller i marken. (se Lag (1988:950) om kulturminnen m.m.) Det kan också vara beslagtagna föremål under en pågående brottsutredning eller i tullen. Ibland kan sådana föremål av olika anledningar behöva en kortare, tillfällig förvaring innan de kan lämnas vidare till det museum eller plats där de hör hemma. Arkeologiska föremål bär många gånger på värdefull information om vår historia och det är viktigt att de hanteras och förvaras på ett sådant sätt att de inte går sönder, förstörs eller försvinner. Nedan följer generella råd vid tillfällig hantering, förvaring och transport av arkeologiska föremål.

Hantering av föremål

- Hantera föremålen så lite som möjligt för att undvika att de går sönder. Förutsätt alltid att föremålet är skörare än det ser ut.
- All hantering bör ske med handskar då smuts och svett från händerna kan orsaka skador. Använd plasthandskar som går att köpa på apotek.



All hantering bör ske med handskar. Foto: Riksantikvarieämbetet

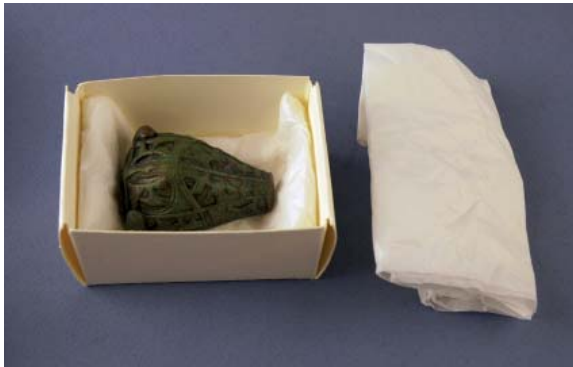
- Stöd föremålet underifrån när det lyfts. Placera det i en låda eller på en bricka som håller upp dess vikt ordentligt. Lyft med båda händerna. Håll inte i utstickande delar som till exempel handtag. Ha gärna ett mjukt underlag, som en filt, på bordet.
- Utsätt inte föremålen för belastning eller tryck. Föremålen kan vara ömtåligare än du tror.
- Om föremålet ska visas upp bör detta göras varsamt, gärna med föremålet liggandes i en låda eller på en bricka.
- Rengör inte föremålen och ta inte bort smuts och korrosion. Risken finns att föremålen går sönder.

Märkning och dokumentation

- Lådor och andra förpackningar märks med arkivbeständig penna, med det som behövs för att identifiera föremålet, till exempel fyndplats, numrering enligt föremålslista eller benämning.
- Märk inte direkt på föremålet.
- Dokumentera gärna föremålen med en digitalbild.

Förvaring

- Föremål placeras generellt plant, i fyndlåda av syrafri kartong.
- Se till att föremålen ligger säkert i lådorna och inte rullar omkring vid hantering. Stöd om nödvändigt med hopknycklat syrafritt silkespapper.



Se till att föremålen inte rullar omkring i förvaringslådan.
Foto: Riksantikvarieämbetet

- Förvara inte stora och tunga föremål i samma låda som en liten och skört då de tyngre lätt kan krossa de mindre. Separera gärna fynden i olika lådor, men märk dem tydligt.
- Använd tillräckligt stora lådor så att föremålet ligger plant på botten utan att hänga ut över kanten. Föremålet riskerar annars att knäckas.

Förvara föremålen plant.



Inte så här.

Foto: Riksantikvarieämbetet



Utan så här.

- Placera fyndlådorna, om det är flera, i en större förvaringslåda.
- Fyll upp tomma luckor i förvaringslådan med till exempel upp- och nedvända kartonger eller syrafritt silkespapper för att fyndlådorna inte skall glida omkring eller välta. Ha gärna lock, som dammskydd.



Fyll upp tomma utrymmen i förvaringslådan.
Foto: Riksantikvarieämbetet

- I vissa fall kan det vara bättre att förvara föremålen i perforerade förslutningsbara fyndpåsar.
- Använd tillräckligt stora påsar så att hela föremålet får plats och märk med arkivpenna

Använd tillräckligt stora förvaringspåsar.



Inte så här.

Foto: Riksantikvarieämbetet

Utan så här.

- Undvik att plocka föremålen upp och ned ur påsarna då det kan orsaka skador och att delar av föremålet lossnar.
- Kontrollera föremålen emellanåt för att se så att inget händer med dem eller att de inte ligger olämpligt.

Metaller

- Arkeologiska metaller är extra känsliga för fukt i luften. Därför bör torra metallföremål förvaras i en så torr miljö som möjligt för att inte rosta. Detta kan åstadkommas i en så kallad torrbox eller i ett förråd med avfuktare. (se nedan)
- Den relativa luftfuktigheten kan mätas med en luftfuktighetsmätare som går att köpa i järnhandeln. Tänk på att luftfuktigheten kan vara mycket hög under sommaren. Den relativa luftfuktigheten bör hållas under 30 %. Det bör dock noteras att nedbrytning även kan ske under detta värde, så lägre luftfuktighet kan i vissa fall vara önskvärd.



Torrbox. Foto: Riksantikvarieämbetet

- En enkel torrbox kan skapas i en plastlåda med tätslutande lock, fylld med torkmedel.
- Torkmedlet ändrar färg när det förbrukas och kan då torkas genom att det läggs i vanlig ugn i ca 100 grader under några timmar (eller enligt anvisningar från leverantören). Torkmedlets effektivitet avtar varje gång som det torkas, så till slut kan nytt torkmedel behöva införskaffas.

Övriga torra föremål

- Föremål som är torra, men inte är av metall, till exempel keramik och glas, bör inte förvaras torrt. Förvara dem istället i syrafria fyndlådor i en större förvaringslåda som ovan.

Trä, läder och textil

- Föremål av trä, läder och textil är ofta fuktiga, speciellt om det är funnet i havet eller i sjön.

- Det är mycket viktigt att våta föremål fortsätter att förvaras vått. Om de torkar ut kan de förstoras och deformeras eftersom det ofta är vattnet som håller upp cellstrukturen.



De två trästyckena var från början i samma storlek. Trästycket till vänster har konserverats. Trästycket till höger har fått torka okontrollerat utan någon konservering och har därmed deformerats och fullständigt förlorat sin ursprungliga form. Foto: Riksantikvarieämbetet

- Förvara våta eller fuktiga föremål i plastbackar med vatten, i dubbla, förslutningsbara plastpåsar med vatten eller täck in dem i våt vadd eller våta textilhanddukar och plast. Se till att hela föremålet täcks av vatten. Ingen del av föremålet får sticka upp ovanför vattenytan eller utanför den våta förpackningen.



Träföremål nedsänkt i vatten. Foto: Riksantikvarieämbetet

- Föremålen skall helst förvaras mörkt och svalt, till exempel i ett kylskåp. Dock bör de inte frysas.
- Kontrollera föremålen regelbundet så att vatten finns och att det inte bildas mögel.
- Föremål som torkat bör inte blötas ned igen.

Förvaringsutrymme

- Om det ofta finns föremål som ska förvaras eller om de är många bör ett förråd inredas som anpassas efter föremålen. Ta gärna hjälp av en konservator eller ett museum som är specialinriktat på arkeologi.
- Föremålen kan vara värdefulla och förvaringsutrymmet bör därför vara säkrat mot inbrott och brand och om möjligt klimatstyrkt.

Transport av föremål

- Vid transport bör föremålen vara packade på ett sådant sätt att de inte skakar omkring och går sönder. Det görs lämpligast genom att föremålen, om de är torra, läggs i syrafria fyndaskar eller små plastlådor och stöds med hopknycklat syrafritt silkespapper.
- Vira inte in föremålen i silkespappret då det innebär onödig hantering.
- Vattnet kring våta föremål kan hållas ut under transport, men man bör se till att föremålet hålls fuktigt till exempel med hjälp av våt vadd eller handdukar och plast.
- Säkra föremålet så att det inte rullar omkring eller skakar.
- Mindre askar säkras i större så att de inte glider omkring eller välter.

Material/utrustning som är bra att ha

- Opudrade plasthandskar.
- Fyndlådor i syrafri kartong.
- Syrafritt silkespapper.
- Förslutningsbara plastpåsar i polyetenplast (s.k. fyndpåsar)

- Torkmedel. Indikerande kiselgel.
- Rena plastådor med tätslutande lock.
- Arkivbeständiga etiketter.
- Arkivbeständiga märkpenor.
- Polyetenskumplast.
- Bomullstyng, typ lakansväv.
- Enkla digitala luftfuktighetsmätare.

Plasthandskar finns att köpa på apotek. Större plastlådor med lock och luftfuktighetsmätare finns att köpa bland annat på byggvaruhus. Övrigt material går för det mesta lätt att hitta via Internet, i butiker speciellt riktade till museibranschen.

Använd inte:

- Tidningspapper.
- Bomullsvadd som kan fastna i sprickor och utstickande delar.
- Begagnade förpackningar.
- Ulltyg som kan avge skadliga ämnen.
- Frigolit.

Tips!

Ha alltid basutrustning hemma.

Litteratur och länkar

Bohm, C. m.fl. 2005. *Arkeologisk konservering: Från fält till laboratorium*. Riksantikvarieämbetet, Stockholm.
<http://kulturarvsdata.se/raa/samla/html/281>

Scott, D. A. & Eggert, G. 2009. *Iron and Steel in Art. Corrosion, Colorants, Conservation*. Archetype Publications Ltd, London.

Tidens tand. 1999. M. Fjaestad (red.). Riksantikvarieämbetet, Stockholm.
<http://kulturarvsdata.se/raa/samla/html/295>

Uppdragsarkeologi (2 kap, 10-13 §§): Vägledning för tillämpning av kulturminneslagen. 2012. Riksantikvarieämbetet, Stockholm.
<http://kulturarvsdata.se/raa/samla/html/88>



RIKSANTIKVARIÄMBETET

Detta blad ingår i en serie för råd om vård och förvaltning av kulturarvet.



Artikeln är licensierad med CC BY där inget annat anges.
www.creativecommons.se/om-cc/licenserna/

Riksantikvarieämbetet

Box 1114, 621 22 Visby

Tel: 08-5191 8000. Fax 08-66 07 284

E-post: vardaval@raa.se

www.raa.se

KVALITETSANVISNINGARNA FÖR DE ARKEOLOGISKA FÄLTARBETENA I FINLAND

Museiverket 2016

Innehåll

INLEDNING	4
1 ARKEOLOGISKT FÄLTARBETE OCH DESS KVALITET	6
2 AKTÖRERNA OCH DERAS ANSVAR	8
2.1 Museimyndigheterna	8
2.2 Aktörer som planerar och genomför projekt för användning av mark- och vattenområden	9
2.3 Ägare av mark- och vattenområden	10
2.4 Aktörer som utför arkeologiska fältarbeten	10
2.5 Universitet och vetenskapliga sällskap	11
2.6 Andra experter	11
2.7 Hobbyutövare	11
3 UTVÄRDERINGEN AV BEHOVET FÖR BEVARANDET OCH UNDERSÖKNINGEN AV EN LOKAL	13
3.1 Målet med utvärderingen	13
4. UNDERSÖKNINGSPLAN OCH UNDERSÖKNINGSTILLSTÅND	14
4.1 Undersökningsplanen	14
4.2 Undersökningstillstånd och hur undersökaren ansöker om det	14
4.3 Undersökningstillståndets innehåll	15
5 ARKEOLOGISK INVENTERING	16
5.1 Inventering, målen med den och olika typer av inventering	16
5.2 Rapportering om inventeringen	18
5.3 Beskrivning av lokalen	19
6 ARKEOLOGISK UTGRÄVNING	22
6.1 Arkeologisk förundersökning	22
6.2 Utgrävning	23
6.3 Arkeologisk övervakning	24
6.4 Rapportering av utgrävning och övrig ingreppsinbegripande fältarbete	25
6.5 Utgrävningsskartor	28
6.6 Fyndförteckning	29
7 ANVISNING TILL PLANERARE OCH PERSONER SOM GENOMFÖR PROJEKT	30
7.1 Beaktande av arkeologiskt kulturarv i planeringen	30
7.2 Beaktande av fornlämningar och annat arkeologiskt kulturarv i bygg- eller områdesanvändningsprojekt	30
7.3 Anvisning till den som beställer ett arkeologiskt fältarbete	31
8 ANVISNING TILL DEN SOM UTFÖR EN ARKEOLOGISK INVENTERING	33
8.1 Identifiering av ett ny lokal och lokalisering av en känd lokal	33
8.2 Fastställandet av lokalens läge och dess avgränsning	33
8.3 Iakttagelser och dokumentation av en lokal och dess omgivning	37
8.4 Bedömning av lokalens status och sort	37

9 ANVISNING TILL DEN SOM UTFÖR EN ARKEOLOGISK UTGRÄVNING.....	40
9.1 Arkeologisk förundersökning.....	40
9.2 Utgrävningsmetoder.....	40
9.3 Dokumentation av utgrävningar och bevarandet av anläggningar.....	41
9.4 Tillvaratagande och behandling av fynd.....	43
9.5 Provtagning, behandling och förvaring.....	44
9.6 Arkeologisk övervakning.....	45

INLEDNING

Den information som produceras tack vare arkeologiska fältarbeten utnyttjas i forskningen, skyddet och vården av fornlämningar. Nu försöker man för första gången trygga jämförbarheten och tillförlitligheten i fältarbetena genom att ge ut kvalitetsanvisningar för arkeologiska fältarbeten. Museiverket har i samarbete med arkeologibranschens aktörer utarbetat kvalitetsanvisningarna för de arkeologiska fältarbetena i Finland. Syftet med anvisningarna är att standardisera praxisen för de arkeologiska fältundersökningarna samt att underlätta jämförelsen av fältundersökningarna och bedömningen av undersökningarnas kvalitet. I kvalitetsanvisningarna definieras även de roller, uppgifter och ansvarsområden som de enskilda aktörerna i arkeologibranschen bär. Kvalitetsanvisningarna har tagits i bruk år 2013 och uppdaterats för första gången år 2014.

I preciseringen av anvisningarna har man strävat efter att identifiera väsentliga faktorer som styr den arkeologiska verksamheten och de saker som måste utvecklas. Samtidigt har det utgående från lagstiftningen och allmänna forskningsetiska principer införts en miniminivå som man förväntar sig att skall uppfyllas i alla arkeologiska fältarbeten. Med hjälp av kvalitetsarbetet har fastställts de saker som Museiverket kräver, när det beviljar undersökningstillstånd och när fältarbeten bedöms. Anvisningarna gäller inte Åland, som har en egen lagstiftning.

Antalet aktörer som utför fältarbeten ökar i Finland. I många EU-länder har det redan tagits i bruk kvalitetskrav för arkeologiska fältarbeten och övervakningssystem för denna verksamhet. I Finland blev det år 2009 aktuellt att fastställa kvalitetsmål i och med den biträdande justitiekanslerns beslut om konkurrensen i branschen¹, även om ämnet visserligen hade diskuterats redan tidigare. I beslutet konstaterades att det i lagen om fornminnen (295/1963) inte finns något utrymme för den tolkningen, att undersökningar som avses i 15 § i lagen huvudsakligen eller uteslutande är myndighetsverksamhet.

Arkeologiska fältarbeten omfattar förundersökningar, inventeringar, utgrävningar och arkeologisk kontroll. Fältarbete utförs såväl på land som under vatten. Utgrävningarna har en central roll för att producera arkeologisk information, men för att förverkliga skyddet samt kontrollera riskerna i samband med utgrävningar måste alla aktörer kunna utnyttja fornlämningsinventeringarna och de arkeologiska förundersökningarna mer mångsidigt än i nuläget.

Fältarbetets kvalitet berör alla som deltar i planeringen, utförandet och myndighetskontrollen av arkeologiska fältarbeten. Uppgifterna och ansvaren har fastställts med tanke på de personer som utför fältarbetet, de övervakande myndigheterna samt de personer som planerar markanvändningen och genomför markanvändningsprojekt. Dessutom har man strukturerat uppgifterna och ansvaren hos dem som verkar inom arkeologibranschen.

Kvalitetsarbetet kan jämföras med vissa andra europeiska länders system för kvalitetskontroll och kvalitetskrav. Utgående från den finländska undersökningstraditionen och -praxisen har man skapat stommen för den finländska kvalitetsnivån. Anvisningarna kommer att uppdateras utgående från praktiska erfarenheter.

Kvalitetsarbetet inleddes vid Museiverket i november 2008. Redan i det inledande skedet konstaterades det att alla aktörer inom branschen måste fås att delta i arbetet. Museiverket ordnade i januari och oktober 2010 seminarier där arkeologiska inventeringar, arkeologiska förutredningar, prospektering och

¹ (20.7.2009, OKV/898/1/2007: <http://www.finlex.fi/fi/viranomaiset/foka/2009/20091426>) (på finska)

utgrävningar behandlades. Rapporter och utredningar som tidigare utarbetats vid Museiverket² samt material från seminarierna har utgjort grunden för arbetet. Dessutom utarbetade Museiverket tillsammans med Mikrolitti Oy webbplatsen *Laatuarkeologia* och ett diskussionsforum i anknytning till denna sida. Webbplatsen öppnades i maj 2010. De som registrerat sig i diskussionsforumet kunde kommentera materialet, de frågor och ämnen som presenterades där. Man har alltså strävat efter att utarbeta anvisningarna som fastställer kvaliteten för arkeologiska fältarbeten i Finland genom att i en så omfattande utsträckning som möjligt höra de finländska aktörerna. I februari 2012 fick de olika aktörerna utlåta sig om manuskriptet för kvalitetsanvisningarna. Kvalitetsanvisningarna för arkeologiska fältarbeten togs i bruk år 2013.

Ett centralt verktyg i kvalitetskontrollen av det arkeologiska fältarbetet är bedömning av utförandemetoderna för och resultaten av arbetet utifrån rapporter från arkeologiska inventeringar och utgrävningar. Det är också viktigt att fortsätta diskussionen om utgångspunkter och målsättningar för det arkeologiska fältarbetet i allmänhet. Alla aktörer inom branschen ansvarar för att skapa och följa de gemensamma spelreglerna för de arkeologiska fältarbetena.

2 Muinaisjäännösten merkittävyden arviointi ja arvottaminen, työryhmän loppuraportti 2008 (Utvärdering och värdering av fornlämnings betydelse, arbetsgruppens slutrapport 2008).

Promemorior från 2008 av arbetsgruppen som dryftat utvecklingen av fälttjänsterna samt arbetsgruppen för fornminneslagens 15 §. Beskrivningar av processer i anknytning till arkeologisk verksamhet.

1 ARKEOLOGISKT FÄLTARBETE OCH DESS KVALITET

Fredningen av fornlämningar grundar sig på lagen om fornminnen (295/1963). Fasta fornlämningar är fredade enligt fornminneslagens 1§ och deras utgrävning, överhöljning, ändring, skadegörelse, borttagande och på något annat sätt rubbande är utan i enlighet med fornminneslagen beviljat lov förbjudet. Skyddsmetoder som nämns är bland annat bevarandet, undersökning och vård.

Utgångspunkten är att fornlämningar skall bevaras på sin ursprungliga plats. På så sätt tryggas att fornlämningen och den information den innehåller bevaras även för kommande generationer. Utöver fornminneslagen kan arkeologiska lämningar bevaras med stöd av markanvändnings- och bygglagen. I vissa fall kan även byggnadsskyddets medel tillämpas på nyare arkeologiska objekt (t.ex. medeltida slott).

Till det arkeologiska kulturarvet hör även sådana konstruktioner och platser, som enligt Museiverkets riktlinjer ej hör till de i lagen avsedda fasta fornlämningarna, men vars bevarande är motiverad utifrån deras historiska betydelse och kulturarvsvärde.³ Övriga kulturarvslämningar kan föreslås som bevaringsvärda till exempel i samband med planläggning.

Till de arkeologiska kulturarvslämningarna hör enligt Museiverkets anvisningar framför allt till 1800-talet och 1900-talets början daterade lämningar. Till dessa hör till exempel betydelsefulla och ännu brukade historiska vägar, krigshistoriska lämningar från andra världskriget, sjunkna skeppsvrak med en ålder på under 100 år samt de historiska byplatser som inte är fredade enligt fornminneslagen. Som kulturarvslokal kan även räknas särskilt värdefulla konstruktioner från 1800-talets slut och 1900-talets början. Dessutom kan övriga kulturarvslämningar vara sådana arkeologiska lämningar, som enligt Historiallisen ajan kiinteät muinaisjäännökset -handbokens definition inte är fasta fornlämningar.⁴

Arkeologiska fältarbeten är en del av en större helhet som består av arkeologiska undersökningar och utökningen av information om fornlämningar. Till fältarbetet hör olika typer av undersökningarmetoder med eller utan markingrepp (t.ex. inventeringar och utgrävningar) och de har en betydande roll för anskaffningen av primärmaterial för den arkeologiska forskningen. Tolkningar av det förflutna grundar sig på arkeologiska iakttagelser och föremålsfynd som gjorts under fältarbeten. För att skapa tolkningar som ur ett vetenskapligt perspektiv är så tillförlitliga som möjligt krävs att varje skede i den arkeologiska undersökningen utförs på ett högklassigt sätt.

Ett högklassigt arkeologiskt fältarbete iakttar de forskningsetiska principerna, lever upp till de målsättningar som ställts upp för arbetet samt producerar väsentlig och tillförlitlig information med tanke på användningssyftet. Hur noggrant målen för arbetet har definierats har en avgörande inverkan på fältarbetets kvalitet och bedömningen av denna kvalitet. Fastställandet av målen har en direkt inverkan på hurdan information fältarbetet producerar och hur denna information kan utnyttjas.

En undersökning som involverar ingrepp i en fast fornlämning eller i en övrig arkeologisk kulturarvslämning är motiverad när anskaffandet av vetenskaplig information anses viktigare än lämningens bevarande och orördhet. Man är också tvungen att utföra ingrepps omfattande undersökningar i samband med markanvändnings- och byggprojekt. I dessa situationer har lämningens bevarings- och forskningsbehov bedömts, varefter det konstaterats att projektet kan genomföras efter att tillräckliga undersökningar utförts. Fältarbetet dokumenteras och det material som uppstått –

³ Arkeologiska lokaler kan i kvalitetsanvisningarna syfta både till fasta fornlämningar och till övriga kulturarvslokaler.

⁴ I Museiverkets fornminnesregister är lokaler av sådan art övriga kulturarvslokaler.

rapport och fynd – deponeras i arkiv och samlingar där de förblir tillgängliga för forskning och annat bruk (informationssökning, utställningsverksamhet, utgivning).

Utgångspunkten för kvalitetsarbetet har framför allt varit behovet av arkeologiska undersökningar i anknytning till markanvändnings- och byggprojekt. I arbetet har det beskrivits vad högklassigt arkeologiskt fältarbete innebär och hur processen framskrider med tanke på alla aktörer som har anknytning till verksamheten. Dessutom har lagstiftningens målsättningar beaktats i arbetet. Kvalitetsanvisningarna underlättar bedömningen av kvaliteten för arkeologiska fältarbeten och verksamheten i anslutning till dessa.

2 AKTÖRERNA OCH DERAS ANSVAR

I statsrådet hör ärenden som berör kulturarvet till undervisnings- och kulturministeriet (UKM) och ärenden som berör kulturmiljön till miljöministeriet (MM). Museiverket som lyder under undervisnings- och kulturministeriet samt närings-, trafik- och miljöcentralerna (NTM) som lyder under arbets- och näringsministeriet (ANM) ansvarar för förvaltningsuppdragen gällande fornlämningar. Dessutom har Museiverket med stöd av 3 § i förordningen om museer (1192/2005) ingått avtal med vissa landskapsmuseer om skötseln av vissa uppgifter som anknyter till fornlämningskyddet som enligt lagen om fornminnen ankommer Museiverket (så kallade samarbetsavtal).

Alla fasta fornlämningar fredas automatiskt genom lagen om fornminnen (295/1963). Bevarandet av fornlämningarna kan inte tryggas ifall aktörerna inte har tillräckligt med information om fornlämningslokalerna. Information om lokaler som hittats i terrängen skickas till museimyndigheten som bedömer om det är fråga om en fornlämning. Ett löst föremål kan vara ett tecken av en fast fornlämning och därför är informationen om fyndplatsen mycket viktig. Personer som hittar ett löst föremål som antas vara över hundra år gammalt och utan ägare skall leverera föremålet inklusive information om fyndet till Museiverket. Också ett vrak som antas vara över hundra år gammalt jämte information om det skall anmälas till Museiverket.

2.1 Museimyndigheterna

Enligt lagen om fornminnen utövas tillsynen av fredningen av fasta fornlämningar av Museiverket (tidigare Arkeologiska kommissionen) (3 § i lagen om fornminnen och 2 § i lagen om Museiverket). Utöver Museiverket deltar också landskapsmuseerna på basis av avtal i tillsynen av fredningen av fornlämningar och i skötseln av andra myndighetsuppgifter som lagen föreskriver. Målsättningen för de museimyndighetspersoner som utför myndighetsuppgifter vid Museiverket och landskapsmuseerna är att trygga att det arkeologiska kulturarvet bevaras till kommande generationer. Museimyndigheten ansvarar till exempel för definitionen av fasta fornlämningar samt gränserna för dessa samt kompletterar och upprätthåller informationen om fornlämningar i Museiverkets fornlämningsregister.

Museiverket upprätthåller som en del av sin myndighetsverksamhet också ett informationssystem med information kring kulturmiljön, till vilket det hör flera arkeologiska register och databaser. Man kan ta del av informationssystemets offentliga information genom det för allmänheten öppna Kulttuuriympäristön rekisteriportaali (Kulturmiljöns registerportal)⁵. Informationssystemet används även i det till expert- och myndighetsverksamhet avsedda Museoverkko (Museinäät)⁶

Kulttuuriympäristön tutkimusraportit (Kulturmiljöns undersökningsrapporter) -databasen innehåller information om alla arkeologiska rapporter som arkiverats i Museiverkets arkiv. I databasen har näst intill alla rapporter också sparats i digitalt format. Databasen är också för tillfället en av Finlands viktigaste arkeologiska digitala informationsreserver. I *muinaiskalupäiväkirja (fornsaksdagboken)* införs diarieuppgifterna över alla arkeologiska fynd som sparats i Nationalmuseets samlingar.

Muinaisjäännösrekisteri (Fornminnesregistret) innehåller information om fornlämningar och övriga arkeologiska lämningar. Informationen har hämtats från undersökningsrapporter och andra källor.

⁵ Kulttuuriympäristön rekisteriportaali:

<http://kulttuuriymparisto.nba.fi/netsovellus/rekisteriportaali/portti/default.aspx>

⁶ Museoverkko: <https://www.museoverkko.fi/>. Registrering krävs för bruk av tjänsten.

Registret uppdateras av de myndighetspersoner vid Museiverket och landskapsmuseerna som svarar för skyddet av det arkeologiska kulturarvet. Uppgifterna uppdateras i första hand för de arkeologiska lokaler som berörs av någon markanvändnings- eller byggnadsprojekt eller vilka har varit mål för en utredning i samband med något projekt. När registret används bör man därmed beakta att informationen inte nödvändigtvis är helt aktuell. Det viktigaste primära källmaterialet för de arkeologiska lokalerna och de fältundersökningar som utförts på dessa är därför fortsättningsvis de arkeologiska undersökningsrapporterna.

Museimyndigheten deltar i planeringen av markanvändningen och bedömer både om kulturmiljöutredningarna är tillräckliga och hur den planerade markanvändningen och det planerade byggandet påverkar det arkeologiska kulturarvet. Dessutom fastställer myndigheten lokalens eller det enskilda objektets behov för bevarande och undersökningar och ger vid behov ett utlåtande i dessa frågor. Utöver de lämningar som enligt fornminneslagen är fasta fornminnen kan museimyndigheten föreslå att även andra arkeologiska kulturarvslämningar skyddas i planläggningen med stöd av markanvändnings- och bygglagen (132/1999). Planläggaren avgör huruvida kulturarvslämningen förses med skyddsbestämmelser.

Museimyndighetens tillsyn av fredningen av fornlämningarna omfattar inspektionsbesök till fornlämningarna och till de övriga arkeologiska lämningarna samt deltagande i olika myndighetsförhandlingar. Om fornlämningen har rubbats utan tillstånd samarbetar museimyndigheten vid behov med polis- och rättsmyndigheterna.

Museiverket bedömer ansökningarna om undersökningstillstånd och beviljar undersökningstillstånd på basis av lagen om fornminnen. Museiverket granskar också rapporten som gjorts om fältarbetet och bedömer den utifrån kvalitetsanvisningarna för de arkeologiska fältarbetena.

2.2 Aktörer som planerar och genomför projekt för användning av mark- och vattenområden

Den som planerar markanvändningen (detta gäller även vattenområden) måste försäkra sig om att Museiverket eller ett museum som ingått ett samarbetsavtal med verket vid behov är delaktigt i projektet. Ärenden som gäller kulturarv under vatten sköts centraliserat vid Museiverket, och därmed skall Museiverket kontaktas i fråga om alla planläggnings- och arbetsprojekt som gäller vattenområden.

Den primära målsättningen för projektets utförare skall vara att planera projektet på ett sådant vis att något ingrepp i fornlämningen inte blir nödvändigt. Om fredandet av de fasta fornlämningarna inte kan säkerställas genom planering och det rör sig om något annat än ett allmänt arbetsföretag eller planläggning kan NTM-centralen, efter att ha hört Museiverket, ge tillstånd att rubba fornlämningen på ett sätt som annars vore förbjudet (11 § i lagen om fornminnen). Tillståndet kan förses med villkor som anses behövliga. Villkoren omfattar i allmänhet kravet för en undersökning innan rubbandet. NTM-centralens beslut, där tillstånd beviljats till rubbande av fornlämningen, skall fastställas av undervisnings- och kulturministeriet, om beslutet står i strid med Museiverkets utlåtande.

Om tillstånd för att rubba en fast fornlämning i samband med allmänt arbetsföretag eller planläggning stiftas det i 13 § i lagen om fornminnen. Vid planering av ett allmänt arbetsföretag eller planläggning bör det i god tid utredas, ifall fasta fornlämningar kan komma att beröras av företaget eller planläggningen. Om så är fallet, skall Museiverket kontaktas omedelbart för rådplägning i saken. Uppnås ingen överenskommelse under rådplägning, skall Museiverket underställa ärendet statsrådet för avgörande.

Även vid planläggningen tillämpas de förpliktelser och tillvägagångssätt som det stiftats om i 13 § i lagen om fornminnen. Bestämmelsen skall tillämpas jämsides med 9 § i markanvändnings- och bygglagen, som kräver att planläggningen skall grunda sig på planering som omfattar bedömning av de betydande konsekvenserna av planen och på sådana undersökningar och utredningar som planeringen kräver. Dessa omfattar bland annat undersökningar och utredningar av naturförhållanden och kulturmiljön i området som skall planläggas och dess närområde. 13 § i lagen om fornminnen betonar planläggarens ansvar att vara på det klara med bekanta fornlämningar. Av 9 § i markanvändnings- och bygglagen följer däremot förpliktelsen att se till att den tillgängliga informationen är tillräcklig med tanke på planläggningen.

Enligt lagen om fornminnen ansvarar den person som förverkligar ett allmänt eller större enskilt markanvändningsprojekt för kostnaderna eller deltar i dem, försåvitt detta icke med beaktande av omständigheterna skall anses oskäligt, om genomförandet av projektet föranleder ett behov av att särskilt undersöka fornlämningen eller särskilda åtgärder för dess bevarande (15 § i lagen om fornminnen). Den som genomför projektet skall vid beställningen av det arkeologiska fältarbetet beakta den bedömning av undersökningsbehovet och det utlåtande om målet med undersökningen som museimyndigheten utarbetat. Dessutom måste personen beakta kvalitetsanvisningarna för de arkeologiska fältarbetena.

Lagen om fornminnen reglerar också förfarandet i de fall där det uppdagas en fornlämning som varit okänd tidigare. Om det under grävningen uppdagas tecken på en fast fornlämning måste den som genomför projektet genast avbryta arbetet och underrätta museimyndigheten om iakttagelserna för nödvändiga åtgärder (14 § i lagen om fornminnen).

2.3 Ägare av mark- och vattenområden

Ägare av mark- och/eller vattenområden får information om en fornlämning eller annat arkeologiskt kulturarv som ligger på deras fastighet direkt från museimyndigheterna eller till exempel i samband med planlägningsprocessen. Information om fornlämningar och annat arkeologiskt kulturarv finns även tillgängligt i det fornlämningsregister som Museiverket upprätthåller⁷. Om ägaren själv genomför ett markanvändningsprojekt måste han eller hon beakta det som krävs i punkt 2.2. av den som genomför projektet och ansöka vid behov om tillstånd för att rubba fornlämningen i enlighet med bestämmelserna i lagen om fornminnen.

2.4 Aktörer som utför arkeologiska fältarbeten

Arkeologiska fältarbeten utförs av bland annat Museiverket och museer, oberoende forskare, vetenskapliga forskningsgrupper, universitet, privata företag och Forststyrelsen. I förfarandet för beviljande av undersökningstillstånd krävs att den ledare som ansvarar för fältarbetet har en utbildning inom arkeologi och tillräckligt med erfarenhet av fältarbetsprojekt. Den övriga forskningspersonalens sammansättning och kompetens bestäms utifrån projektet och dess mål. Den ansvarige ledaren ansvarar för att arbetsgruppen är behörig och har tillräcklig kompetens.

⁷ Fornlämningsregistret kan nås genom den registerportal (på finska) som upprätthålls av Museiverket <http://kulttuuriymparisto.nba.fi/netsovellus/rekisteriportaali/portti/default.aspx>

Den som utför fältarbetet ansvarar för planeringen, genomförandet och rapporteringen av arbetet. Personen måste beakta kvalitetsanvisningarna för arkeologiska fältarbeten, med hjälp av vilka resultatet av arbetet bedöms. Han eller hon ansvarar för att ställa arkeologiska forskningsfrågor och väljer de metoder och utförandesätt som är ändamålsenliga med tanke på målet med fältarbetet. Museimyndigheten svarar alltid för avgöranden och beslut rörande skyddsärenden.

Den som utför arbetet utarbetar en undersökningsplan för fältarbetet och ansöker om undersökningstillstånd för undersökningar som rubbar fornlämningen av Museiverket. Utföraren planerar hur arbetet skall genomföras och dess resurser så att fältarbetet kan utföras i enlighet med undersökningsplanen och de uppsatta målen. Utföraren ansvarar för att alla skeden i fältarbetet utförs enligt villkoren i undersökningstillståndet. Dessutom diskuterar utföraren med markägaren och underrättar denne, landskapsmuseet i området samt andra aktörer som berörs av arbetet, om fältarbetet.

2.5 Universitet och vetenskapliga sällskap

Arkeologi undervisas vid Helsingfors, Uleåborgs och Åbo universitet. Alla universitet ordnar utgrävningar i utbildningssyfte och inventeringskurser samt gör arkeologiska fältarbeten. Universiteten spelar en viktig roll i utvecklingen av de arkeologiska fältarbetena.

I Finland finns tre vetenskapliga arkeologiska sällskap: Arkeologiska sällskapet i Finland (SARKS), Sällskapet för medeltidsarkeologi i Finland (SKAS) och Sällskapet för klassisk arkeologi i Finland (SKLAS). De strävar efter att utveckla och bedöma nivån på den arkeologiska forskningen genom diskussionstillfällen, seminarier och publikationer.

2.6 Andra experter

Experter som har anknytning till arkeologiska fältarbeten är bland annat personer som utför geofysikaliska prospekteringar, experter på olika dokumentationsmetoder, experter i daterings- och analyslaboratorier samt konservatorer. För att undersökaren under arbetets gång skall tillämpa de metoder som är lämpligast och för att resultaten av arbetet skall förstås rätt arbetar experterna tillsammans med den person som beställt fältarbetet och den arkeolog som ansvarar för projektet.

2.7 Hobbyutövare

I Finland finns en bred grupp personer som utövar arkeologi, metallsökning och dykning som hobby och som också kan delta i bevarandet av kulturarvet. Lagen om fornminnen gäller även naturligtvis dem som utövar fritidsintressen. De som sysslar med arkeologi som fritidsintresse brukar också söka efter nya lokaler i terrängen. Det behövs inget tillstånd av Museiverket för att söka efter fornlämningar (som inte rubbas).

Det rekommenderas att personer som är intresserade av arkeologi samarbetar med museimyndigheterna och andra arkeologiska aktörer. Museiverket har publicerat en handbok för hobbyutövare angående fornlämningar och metalldetektorer.⁸

Vrakdykning är populärt och det behövs inget tillstånd av museimyndigheterna för att syssla med det. Det är emellertid förbjudet att skada eller ändra på lokalen när man dyker. Det finns fyra fredade vrak för vilka det, med stöd av lagen om fornminnen, fastställts ett skyddsområde och dessa vrak är därmed

⁸ Fornlämningar och metalldetektor: guide för metallsökare Museiverket 2015.
<http://www.nba.fi/sv/File/2530/fornlamningar-och-metalldetektor.pdf>

inte fria mål för sportdykning. Dessa lokaler är Gråharun, S:t Mikael och Vrouw Maria i Pargas yttre skärgård samt S:t Nikolai utanför Kotka. Om man hittar ett vrak som kan antas att ha sjunkit för över hundra år sedan måste Museiverket, polisen eller gränsbevakningsväsendet underrättas omedelbart om fyndet. På Museiverkets hemsida har det getts information och anvisningar till fritidsdykare och övriga intresserade av det maritima kulturarvet⁹.

⁹ Kulturarv under vatten http://www.nba.fi/sv/kulturmiljo/arkeologisk_kulturarv/kulturarv-under-vatten

3 UTVÄRDERINGEN AV BEHOVET FÖR BEVARANDET OCH UNDERSÖKNINGEN AV EN LOKAL

3.1 Målet med utvärderingen

Museimyndigheterna utvärderar behovet för bevarandet och undersökningen av fornlämningen och annat arkeologiskt kulturarv. Utvärderingen av behovet för bevarandet och undersökningen inleds när myndigheten delges ärendet till exempel via en planläggningsprocess, ett byggprojekt eller en ansökan om undersökningstillstånd. Alla arkeologiska undersökningar där lokalen rubbas föregås av en utvärdering. Målet med utvärderingarna är att försäkra att det arkeologiska kulturarvet bevaras som en mångsidig helhet som representerar alla områden, tidsperioder och typer av lokaler.

I utvärderingen fastställs målen för bevarandet och undersökningen samt vilka åtgärder som skall vidtas för att de skall uppnås. Utvärderingen baserar sig på forskningsinformation som finns från tidigare: forskningsrapporter, litteratur, register och annat källmaterial samt eventuella terränggranskningar. Den museimyndighet som utför utvärderingen analyserar hur projektet påverkar det arkeologiska kulturarvet.

Vid utvärderingen av behovet för bevarandet överväger museimyndigheten om det överlag finns tillräcklig och tillförlitlig information om fornlämningarna och annat arkeologiskt kulturarv i området. Dessutom utvärderas det om det finns tillräckligt med information om enskilda fornlämningar och andra arkeologiska lokaler och vad deras betydelse är.

Vid utvärderingen av undersökningsbehovet fastställs vilka utredningar och andra åtgärder som behövs för att granska eller hitta och identifiera de fornlämningar och andra arkeologiska lokaler som finns i området. Efter det fastställer museimyndigheten vilka behov och målsättningar undersökningen av den enskilda fornlämningen eller annan arkeologisk lämning kräver innan markanvändningsprojektet kan genomföras.

Vid undersökningar med rent vetenskapliga utgångspunkter fastställer den person som genomför undersökningen själv behoven och målen. På basis av dessa och andra faktorer måste myndigheten sedan bedöma om det med tanke på skyddet krävs ändringar i undersökningsplanen.

Det rekommenderas att man i alla situationer i första hand samlar information genom metoder som inte rubbar eller som så lite som möjligt rubbar fornlämningen, eftersom fornlämningen annars måste avlägsnas. I vissa fall utförs fältarbetet i huvudsak genom metoder som inbegriper ingrepp i fornlämningen. Som exempel kan nämnas omfattande markanvändnings- och byggprojekt med kraftig inverkan på den omgivande miljön. I fältarbeten som dessa projekt förutsätter skall fornlämningen eller den övriga arkeologiska kulturarvslämningen undersökas i så stor omfattning som möjligt innan projektets påbörjan.

4. UNDERSÖKNINGSPLAN OCH UNDERSÖKNINGSTILLSTÅND

4.1 Undersökningsplanen

Noggrann planering är en väsentlig del av en arkeologisk undersökning. Planeringen innebär att undersökaren skapar sig en vetenskaplig frågeställning samt sätter in sig i lokalen som skall undersökas, väljer metoder, strukturerar undersökningshelheten och analyserar vilka resurser som behövs. Beredandet av planen är en central del av kvalitetskontrollen av alla arkeologiska fältarbeten.

För alla undersökningar som rubbar undersökningslokalen utarbetas en undersökningsplan. Det rekommenderas att en plan utarbetas även för undersökningar där fornlämningen inte rubbas. Undersökningsplanen bör innehålla tillförlitlig och uttömmande information om lokalen ifråga, de mål, metoder, resurser och övrigt genomförande, riskkontroll samt rapporteringen av resultaten.

4.2 Undersökningstillstånd och hur undersökaren ansöker om det

Museiverket har med stöd av 10 § i lagen om fornminnen rätt att undersöka en fast fornlämning som är fredad samt ge tillstånd för att undersöka en fast fornlämning. Tillståndsförfarandet gäller undersökningar som rubbar fornlämningar både på land och under vatten. Undersökningstillstånd i enlighet med fornminneslagen (295/1963) behövs inte om syftet är att undersöka övriga arkeologiska kulturarvslämningar (t.ex. fornminnesregistrets övrig kulturarvslämning), som inte är en fast eller möjlig fast fornlämning. Det är dock önskvärt att meddela Museiverket och landskapsmuseet om undersökningar av detta slag.

Syftet med tillståndsförfarandet är bland annat att försäkra att den person som leder undersökningen är behörig för uppgiften och att undersökningsplanen är ändamålsenlig med tanke på målsättningarna. Dessutom försäkras man sig om att det finns tillräckligt med resurser för att genomföra undersökningen. När undersökningstillstånd ansöks skall uppgifter anges om undersökningsobjektet, undersökningsmål, undersökningsmetoder samt en uppskattning över de resurser som står till förfogande för undersökningen och hur dessa kommer att fördelas. Man måste redan i planeringsskedet förbereda sig tillräckligt på i synnerhet konserveringen av fynden, särskilt om det antas att det i samband med fältarbetet kommer att hittas välbevarat organiskt eller vattendränkt material eller rikligt med metallföremål.

Undersökningstillstånd ansöks skriftligt av Museiverket. Ansökan ska lämnas in i god tid innan undersökaren planerar att inleda undersökningen. Ansökan behandlas i regel inom 30 dagar. Ifall det är fråga om en omfattande och långvarig undersökning bör den som ansöker om tillståndet vara bered på en längre behandlingstid.

Behandlingstiden omfattar tiden från och med att ärendet blivit anhängigt vid Museiverket tills att ärendet har avgjorts. Ärendet blir anhängigt då ansökan har kommit fram till Museiverkets registratur. Ifall ansökan är bristfällig uppmanar Museiverket ansökaren att komplettera ansökan inom utsatt tid. Ifall ansökan måste kompletteras förlängs behandlingstiden. I brådskande fall bör Museiverket kontaktas omedelbart. Undersökaren kan anföra besvär över beslutet om undersökningstillstånd hos den förvaltningsdomstol till vars domkrets undersökningslokalen är belägen, i enlighet med förvaltningsprocesslagen (586/1996).

Undersökningstillståndsansökningen med tillhörande undersökningsplan kan göras med Museiverkets blanketter eller vara fritt formulerade. Fritt formulerade ansökningar och planer skall innehålla samma information som efterfrågas i blanketterna. Enhetlig och grundlig information underlättar och försnabbar behandlingen och jämförelsen av ansökningarna.¹⁰

4.3 Undersökningstillståndets innehåll

Museiverket kan ställa de villkor det anser vara nödvändiga för tillståndet. Ansökningarna bedöms från fall till fall och därmed kan villkoren vara olika för olika undersökningstillstånd. Väsentliga ändringar i undersökningsplanen skall godkännas hos Museiverket.

I undersökningstillståndet behandlas bland annat följande helheter:

- ansvar och skyldigheter som gäller för den som ansöker om tillståndet och den som svarar för utförandet fältarbetet, när det gäller förhållandet till markägaren, ersättningar och övriga tillstånd
- hanteringen av förändringar under fältarbetet och tillvägagångssätt i dessa situationer
- anvisningar och villkor för rapporteringen av undersökningen, behandlingen av fynden och konserveringen

¹⁰ Undersökningstillstånd: http://www.nba.fi/sv/kulturmiljo/arkeologisk_kulturarv/forskning/undersokningstillstand

5 ARKEOLOGISK INVENTERING

5.1 Inventering, målen med den och olika typer av inventering

En arkeologisk inventering innebär att systematiskt och med vetenskapliga metoder söka efter och granska fornlämningar. Syftet med inventeringen är att skapa en översikt över områdets arkeologiska kulturarv och generera information om antalet arkeologiska lokaler i inventeringsområdet samt deras läge och typ. Under inventeringen rubbas lokalen endast i den mån som behövs för att man skall kunna bedöma lokalens karaktär och erhålla information i enlighet med inventeringens målsättning. Till inventeringen hör planering, fältarbete och efterarbete samt resultatens rapportering.

För att få mångsidigare information under inventeringen kan också olika med eller utan markingrepp utförda prospekteringsmetoder användas. Som exempel på prospekteringsmetoder kan nämnas användningen av markradar, ytplockning, borrhning och provstick. Som prospekteringsmetoder vid undervattensinventeringar används allmänt sidoseende ekolod (side scanning sonar) eller lodning med multibeamssystem. Informationen från inventeringen måste vara tillförlitlig när det gäller plats och egenskaper och den skall ge en tydlig bild av var det arkeologiska kulturarvet är placerat och vilka typer av fornlämningar det finns i det inventerade området.

Under planeringen av en inventering är det alltid bra att vara i kontakt med Museiverket eller områdets landskapsmuseum. Även om en inventering utförd utan markingrepp inte förutsätter undersökningstillstånd är det skäl att informera om tidpunkten för fältarbetet, då det hör till museimyndighetens uppgifter att följa områdets arkeologiska verksamhet och informera om aktuella ärenden. Museimyndigheterna kan även ha kännedom om upplysningar och om lokaler, som man inte har hunnit granska i fält eller införa i fornminnesregistret. Tillsammans med museimyndigheten är det också möjligt att precisera inventeringens målsättningar och behov.

VIKTEN AV ATT INFORMATIONEN ÄR TILLFÖRLITLIG OCH TÄCKANDE BETONAS SÄRSKILT EFTERSOM MUSEIMYNDIGHETEN HUVUDSAKLIGEN PÅ BASIS AV INVENTERINGSINFORMATIONEN UTREDER BLAND ANNAT FÖLJANDE FRÅGOR:

- Finns det i området arkeologiskt kulturarv?
- Påverkar det arkeologiska kulturarvet den planerade områdesanvändningen eller områdesanvändningen det arkeologiska kulturarvet?
- Vilken är den enskilda fornlämningens betydelse i förhållande till andra fornlämningar i området på lokal, landskaps- eller riksnivå?
- Vilken relation har det arkeologiska kulturarvet till den byggda miljön och landskapet?
- Har tidigare information eller tolkningar om det arkeologiska kulturarvet förändrats? Vad har den förändrade informationen för betydelse för bedömningen av projektets påverkan?
- På vilka grunder har omfattningen av fornlämningen eller en annan arkeologisk kulturarvslämning fastställts? Behöver fornlämningen ett skilt fastställt skyddsområde?
- Vilka planbeteckningar lämpar sig bäst för att märka ut de skyddade lokalerna och deras omgivning? Hur utarbetas förklaringen till och förordnandet om planbeteckningen?
- Hur kan mark- och vattenområdet i närheten av fornlämningen eller annat arkeologiskt kulturarv användas? Hur skall det närliggande landskapet eller miljön vid lokalen beaktas i planläggningen?

Inventeringar kan indelas i följande typer:

Arkivinventering eller arkivutredning ingår i förarbetet inför alla arkeologiska inventeringar. Målet är att på basis av arkivkällor, register och annat källmaterial preliminärt definiera och lokalisera de områden eller lokaler som skall granskas i terrängen. Arkivinventeringen kan senare vid behov kompletteras med terränggranskningar eller granskningsdykningar. Det är motiverat att göra en arkivinventering när utsträckningen av projekt ännu inte är klart (till exempel alternativa dragningar för trafikleder) eller när det behövs information om ett visst områdes arkeologiska kulturarv. Arkivinventeringen kan också vara en del av förarbetet inför utgrävningen. Det är endast i undantagsfall tillräckligt att göra endast en arkivinventering för att fatta faktiska beslut om skydd.

Allmänna arkeologiska inventeringar omfattar bland annat kommuninventeringar, planinventeringar (på landskaps-, general- eller detaljplannivå), linjeinventeringar (till exempel kraft-, rör- och väglinjer samt undervattenskablar) och strandinventeringar. I dessa grundar sig avgränsningen av det inventerade området på administrativa gränser eller gränser för en plan eller annat planområde. Målet är en omfattande utredning av fornlämningarnas och andra arkeologiska lämningarnas antal, läge, typer och utsträckning. I inventeringen beaktas vanligtvis arkeologiska lämningar av olika åldrar och typer. Allmänna inventeringar kan vid behov kompletteras med temainventeringar (se följande stycke). Det är motiverat att göra en allmän inventering om området inte har inventerats tidigare, ifall de tidigare inventeringarna inte är tillräckliga eller om de är föråldrade.

Utgångspunkten för en *temainventering* är en forskningsfråga, ett ämnesområde eller en typ av lokaler. Temainventeringar kan också göras för att få mer information vid utgrävningar. Ett tema kan vara en lämningstyp, en period, en kultur- eller naturmiljöhelhet (till exempel bosättning från järnåldern, krigshistoriska lokaler, stadsarkeologi och så vidare). Målet med inventeringen är att i så omfattande grad som möjligt utreda lämningar och lokaler som har anknytning till temat – deras antal, typ och omfattning. Det kan också vara ändamålsenligt att organisera en allmän inventering av ett stort område i tematiska helheter, varvid arbetet kan delas mellan flera forskare som är specialiserade på olika teman.

Precisionsinventering är en fältundersökning av ett snävt avgränsat område där en definierad helhet eller enskild lämning bestäms i syfte att så tillförlitligt som möjligt utreda dess utbredning och karaktär. I en precisionsinventering avgränsas vanligtvis arkeologiska lokaler genom att man observerar och kartlägger ovan mark synliga anläggningar och övriga iakttagelser. I vissa fall kan det även krävas metoder som innebär smärre markingrepp för att utreda lokalens utbredning och hur väl den är bevarad. Det kan krävas precisionsinventeringar till exempel i samband med inventeringar av detaljplaneområden eller när det genomförs detaljerade utredningar i samband med allmänna inventeringar. Precisionsinventering kan även nyttjas i samband med förundersökningar inför utgrävningar.

I precisionsinventeringar använder man i första hand prospekteringsmetoder där inga eller endast smärre markingrepp är nödvändiga, så som ytplockning, sondning, grävande av små provgropar samt geofysikaliska och -kemiska metoder samt fjärranalysmetoder. Om precisionsinventeringen har som målsättning att definiera utbredningen av en fast fornlämning (t.ex. på åkermark belägna lokalers kulturlager) genom metoder som involverar markingrepp skall undersökningstillstånd ansökas från Museiverket.

5.2 Rapportering om inventeringen

Det viktigaste dokumentet som produceras av inventeringen är inventeringsrapporten. Med tanke på användningen och bedömningen av rapporten är det väsentligt att de målsättningar som fastställts för inventeringen tydligt framkommer i rapporten. I inventeringar som hör samman med markanvändningsprojekt är det viktigt att utföraren först informerar museimyndigheterna om resultaten. Museimyndigheten bedömer utredningens tillräcklighet i relation till målsättningarna samt avgör möjliga kompletteringsbehov.

Kvalitetsanvisning: Om inventeringen utarbetas en rapport som innehåller tydlig, detaljerad och tillförlitlig information. När rapporten är klar skall den utan dröjsmål skickas till Museiverket och områdets landskapsmuseum. Rapporten skickas i enlighet med Museiverkets direktiv i pappers- och elektroniskt format.¹¹ Rapporten skall också inkludera information om lokalernas läge och avgränsningar som geografisk information (GIS). Inventeringsrapporten måste innehålla följande uppgifter och bilagor:

1. Grundläggande information om inventeringen

Den person som utför arbetet och den organisation som personen företräder
Orsak till utredningen eller inventeringen (*utgrävning/planering av byggprojekt/vetenskaplig fråga*)
Arbetets finansiär/beställare
Typ av inventering (*arkivinventering/allmän inventering/temainventering/precisionsinventering/granskning av en känd lokal*)
Tidpunkten för fältarbetet
Dokumentations- och fyndmaterialet arkiv- och samlingsuppgifter.

2. Utredning om hur inventeringen uppnår de målsättningar som ställts upp

Uppställning av målsättningar och hur de uppfyllts
Svar på och motiveringar till forskningsfrågorna
Eventuell redogörelse för beställarens behov och hur dessa har uppfyllts

3. Redogörelse för vilket källmaterial som använts

Källmaterial som använts i inventeringen och motiveringar till valet av dessa
Alltid arkivbeteckning eller annan identifierande källbeteckning för historisk kartmaterial
Bedömning av det använda källmaterialets tillräcklighet
Tolkningar av iakttagelser som gjorts på basis av källmaterialet och motiveringar till dessa

4. Utredning av det inventerade området och dess arkeologiska kulturarv

Inventeringens omfattning och inriktning.
Tidsperioder och fornlämningstyper som inventeringen omfattar.
En karta över alla de områden som inventerats i terrängen.
Redogörelse för områden som blev utanför inventeringen.
Redogörelse för andra faktorer som har betydelse för inventeringens omfattning och hur resultaten förstås.

5. Korta utredningar

Områdets undersökningshistoria.
Områdets förhistoria och historiska särdrag inklusive bosättnings- och markanvändningshistoria.

¹¹ Museiverkets anvisningar på finska: Kenttätöiden raportointi ja löytöjen käsittely:
http://www.nba.fi/fi/tietopalvelut/esinekokoelmat/arkeologiset_esinekokoelmat/raportointi

Vattendragens historia.
Topografi och naturmiljö.

6. Redogörelse för förhållandena för iakttagelserna

Information om vilka förhållanden som rått då iakttagelserna gjorts under inventeringen.
Bedömning av förhållandenas inverkan på iakttagelserna och tolkningarna.

7. Utredning om granskningen av lokalen, de metoder och den information som producerats på basis av dessa

Information om vilka kända fornlämningslokaler eller andra arkeologiska lämningar som har granskats.

Information om vilka kända fornlämningslokaler eller andra arkeologiska lämningar som inte har granskats och varför.

Information om hur uppgifterna om kända fornlämningslokaler eller andra arkeologiska lämningar har korrigerats eller ändrats utifrån iakttagelserna.

Information om hur omfattade informationen om de nya lokalerna är.

Information om hur fornlämningarna eller andra arkeologiska lämningar har avgränsats eller hur avgränsningarna har granskats.

8. Redogörelse för de fynd som andra aktörer förfogar eller har förfogat över

Information om och bilder av fynden.

Upphittarens kontaktuppgifter, om denne har gett sitt samtycke till detta.

9. Detaljerade lokalbeskrivningar av de arkeologiska lokalerna

Detaljerad information som beskriver lokalens typ och datering.

Geografisk data i ord och siffror (GIS).

Kartbilagor med lokalernas läge.

Lokalernas avgränsningar och motiveringar till dessa.

Kartbilagor med lokalernas områdesmässiga avgränsningar.

Bedömning av lokalens förhållande till andra kända lokaler och koppling till områdets historia.

10. Fyndförteckning

Tillsammans med pappersversionen av rapporten skickas en separat förteckning över fynden (ej som bilaga). En digital version av fyndförteckningen kan tillfogas till slutet av den digitala versionen av rapporten.

5.3 Beskrivning av lokalen

Med lokalensbeskrivning avses all information som förknippas med lokalen. Den grundläggande informationen i lokalens beskrivning skall som sådan kunna överföras till det fornlämningsregister som Museiverket upprätthåller, men det är motiverat att beskrivningen i inventeringsrapporten är mer omfattande än så. Vid sidan av den information som samlats in och de iakttagelser som gjorts i terrängen i inventeringens förberedelseskede omfattar lokalensbeskrivningen också annan väsentlig information om lokalen samt tolkningar som gjorts på basis av olika uppgifter. Det skall gå att tydligt skilja åt information, iakttagelser och tolkningar. Lokalens beskrivning måste innehålla följande uppgifter:

Det är skäl att i rapporten beskriva alla de under inventeringsarbetet iakttagna och konstaterade lämningarna, även om de inte har granskats i fält. Om inventeringsrapporten innehåller information om lämningar som lokaliserats endast genom källmaterial (t.ex. historiska kartor eller laserskanningsmaterial)

skall detta nämnas i rapporten. När laserskanningsmaterial används skall det alltid nämnas huruvida upptäckta anomalier har granskats eller ej.

1. Information om lokalen

Lokalens namn, läge, avgränsning och hur exakt avgränsningen är.

Lokalens läge fastställts förutom med koordinater även beskrivet i ord så att det av beskrivningen framgår till exempel lokalens läge i förhållande till närmaste vattendrag eller landsväg. Av lokalens beskrivning bör framgå på vilken grund avgränsningen har gjorts.

Lokalens slag och status

Vid bestämningen av lokalens slag och status används fornminnesregistrets slagsklassificering (se kapitel 8.4).

I detta samband bedöms lokalens status genom framförandet av en motiverad bedömning huruvida lokalen i fråga är en fast fornlämning i enlighet med lagen om fornminnen eller om det är en övrig arkeologisk kulturarvslokal. I inventeringsrapporten skall man undvika termen "skyddsobjekt". Inventerarens bedömning och förslag är viktig, då museimyndigheten tar det i beaktande när denne definierar lokalens skydds- och bevaringsbehov.

Typ och undertyp av fornlämning.

I definieringen är det rekommenderat att man använder sig av fornminnesregistrets typer (se kapitel 8.4). Dessa kan vid behov preciseras.

Uppskattning av datering.

Vid dateringen iakttas de ämnesordindexeringen i fornlämningsregistret, men dessutom uppges noggrannare tidsbestämningar (till exempel årtal) om det finns kunskap om dessa.

Bedömning av lokalens bevarandegrad, baserad på områdets historiska och nuvarande markanvändning.

Vid fastställandet av bevarandegraden används följande skala: orört/delvis bevarat/totalförstört.

Egenskaper som beskriver lokalens betydelse.

Bedömningen av betydelse av fornlämningen eller av annat arkeologiskt kulturarv görs inte i samband med inventeringen. Förstörda arkeologiska lokaler skall dock alltid särskilt omnämnas. Det är ändå skäl att föra fram i den skriftliga beskrivningen av lokalerna de egenskaper (forsknings-, miljö eller historiska) som är väsentliga i bedömningen av lokalerna.

Tidpunkten för fältarbetet.

I inventeringsrapporten skall datumet för granskandet av lokalen omnämnas. Om lokalen inte har granskats i fält skall detta alltid omnämnas.

Undersöknings-, prospekterings- och dokumentationsmetoder som tillämpats.

Dokumentationsverktyg som använts.

I fråga om elektroniska mätningsskärmar uppges märke och modell.

Dokumentations- och fyndmaterialet arkiv- och samlingsuppgifter.

2. Information om källmaterial

Vilket material som använts, vid behov även det material som inte använts.

Lokalens förhållande till undersökningsområdets natur- och vattendragshistoria samt den byggda miljön.

Lokalens förhållande till andra arkeologiska lämningar av samma typ och från samma tidsperiod i undersökningsområdet.

Historisk markanvändning (observationer och tolkningar gjorda utifrån historiska kartor).

Historiska uppgifter om lokalen och lokalens förhållande till historiska helheter, till exempel färdvägar och traditioner.

Arkivinformation, undersökningshistoria och tidigare fynd och tolkningar med anknytning till lokalen.

Övrigt material som berör lokalen och de observationer och tolkningar som gjorts utifrån detta, till exempel laserskanningsmaterial (observationer och information om granskade observationer i en bifogad karta).

3. Information och observationer angående lokalens omgivning och terräng.

Beskrivning och bedömning av förhållandena vid iakttagelserna.

Iakttagelser som gjorts.

Anläggningar och andra element i anslutning till lokalen samt fyndmaterial med anknytning till lokalen.

Beskrivning av naturmiljön.

Beskrivning av markgrunden, vegetations-/ skogstypen och topografien vid lokalen och dess omedelbara närhet.

Rådande markanvändning.

I fråga om lokaler som är kända till från förut uppges även eventuella förändringar av markanvändningen. Då markanvändningen definieras skiljer man på användningssyftet (till exempel bebyggt område/ skogsområde/ åkermark/ industriområde/ farled) och den funktion som området har (till exempel naturskyddsområde/ ekonomiskog/ försvarsmaktens övningsområde).

Bedömning av lokalens rådande markanvändning samt möjliga förändringar rörande detta bruk, om det finns kännedom kring detta. Vid behov även en översiktlig beskrivning av den byggda miljön. Beroende på lokalen och vid behov även en bedömning av bebyggelsens ålder och kontinuitet.

Till exempel ödelagda bytomter.

6 ARKEOLOGISK UTGRÄVNING

6.1 Arkeologisk förundersökning

Den arkeologiska förundersökningen kan omfatta både metoder som rubbar och metoder som inte rubbar lokalen som undersöks. Målen med förundersökningar fastställs skilt från fall till fall och kompletteras med information som man fått genom till exempel en tidigare inventering, terränggranskning eller granskningsdykning. Resultaten av förundersökningen utnyttjas för beslutsfattande som gäller skyddet och undersökningen av fornlämningen eller annat arkeologiskt kulturarv, till exempel vid planeringen av fältarbeten och vid bedömningen av vilka resurser som behövs för arbetena ifråga.

Vid markanvändnings- och byggprojekt ansvarar museimyndigheten för målen hos de arkeologiska förundersökningarna. Vid vetenskapliga forskningsarbeten uppställs målen av den aktör som ansvarar för undersökningen, till exempel en forskningsinstitution eller en enskild forskare. Förundersökningarna utförs i ett så tidigt skede som möjligt för att resultaten av dem skall kunna beaktas vid planeringen av senare åtgärder.

En arkeologisk förundersökning kan utföras genom att kombinerar flera olika prospekteringsmetoder för att uppnå bästa möjliga slutresultat. Olika prospekteringsmetoder är till exempel användningen av markradar, ytplockning, bormingar och provstick eller skalning av marken med grävmaskin. Vid valet av metoder strävas det efter att producera relevant och tillräckligt tillförlitlig information med tanke på målen med förundersökningen. Principen för en förundersökning är att så lite som möjligt rubba fornlämningen vid undersökningen.

Förundersökningsmetoderna och valet av dessa påverkas både av den arkeologiska lokalen och av karaktären och omfattningen av det projekt som påverkar lokalen. I de flesta fall är grundregeln i förundersökningens att få tillräckligt med information om lokalen genom minsta möjliga ingrepp. Syftet med detta tillvägagångssätt är att bevara mer av lokalen för framtiden. Inom projekt som hör samman med planering har förundersökningen som mål att även producera information som kan ligga till grund för beslutsfattande, vilket sparar på kostnader och minskar riskerna.

Förundersökningar som involverar ingrepp är nödvändiga speciellt i de fall när det är oundvikligt med grävningsundersökningar. Detta gäller framför allt stora markanvändnings- och byggprojekt. Utifrån förundersökningens resultat gör man upp en noggrannare arbets- och resursplan och väljer de för lokalen lämpligaste metoderna och undersökningsätten. I vissa fall kan förundersökningarna vara ytmässigt omfattande och förutsätta till exempel avlägsnandet av markens ytskikt.

BEHOVET FÖR EN ARKEOLOGISK FÖRUNDERSÖKNING KAN UPPSTÅ TILL EXEMPEL I FÖLJANDE SITUATIONER:

- Vid genomförandet av ett utgrävningsprojekt eller ett enskilt bygg- eller markanvändningsprojekt och det behövs noggrannare information om karaktär och omfattning av det arkeologiska kulturarvet för att kunna planera projektet.
- Vid bedömningen av ett projekts miljökonsekvenser såsom avses i MKB-lagen (1994/468), då projektets inverkan på det arkeologiska kulturarvet behöver bedömas.
- Vid ett arkeologiskt forskningsprojekt där det behövs information om arkeologiska lämningars egenskaper för att noggrannare kunna definiera lokalen eller planera fältarbetena.
- Vid ett projekt för restaurering, vård eller användning av en fornlämning, för vilket det behövs information om lokalens skick och egenskaper.
- Vid uppföljning av en fornlämning eller annat arkeologiskt kulturarv där information om förändringar i de rådande förhållandena vid lokalen och deras påverkan samlas in.
- Vid undersökningen av en arkeologisk lämning som förstörs på grund av företeelser i naturen.
- Vid undervisning, tester och utveckling av metoder för fältarbete.

6.2 Utgrävning

En utgrävning är en systematisk undersökning som med arkeologiska metoder rubbar en arkeologisk lämning eller en del av den. Med hjälp av utgrävningar kan man svara på forskningsfrågor genom att frilägga spår av mänsklig verksamhet i jordmånen eller på botten av ett vattendrag. De centralaste delarna av utgrävningsarbetet är friläggandet av kulturlagren och anläggningarna, iakttagande och dokumentering, provtagande samt tillvaratagande av fynd. Efter fältarbetsskedet följer ett skede av efterarbete då det material som samlats in vid utgrävningen ordnas, analyseras och tolkas. Det som skett under utgrävningen, iakttagelser och de slutledningar som dragits på basis av det arkeologiska materialet presenteras i rapporten om utgrävningen. Fältarbete som involverar ingrepp i fornlämningar kräver alltid Museiverkets undersökningstillstånd. Mottagaren av undersökningstillståndet svarar för hela fältarbetsprocessen, från planering till rapportering.

Alla arkeologiska utgrävningar grundar sig på en forskningsfrågeställning, men de kan indelas utifrån utgångspunkt och målsättning på följande vis:

Uppdragsutgrävning eller beställningsutgrävning: Ingreppsomfattande fältarbete, som genomförs i samband med och i anslutning till ett känt projekt. Utgrävningar som görs utifrån uppdrag eller beställning görs framför allt i samband med markanvändningsprojekt, i vilka myndigheten har i bedömningen av behovet av bevarande och undersökning förutsatt arkeologiska utgrävningar innan projektet genomförs. Projektets utförare beställer det behövliga arbetet av en arkeologisk aktör och svarar för arbetets kostnad.

Räddningsutgrävning: Ingreppsomfattande fältarbete, som man nödgas utföra när en tidigare okänd fornlämning eller annan lämning som fodrar arkeologisk undersökning påträffas överraskande eller oväntat i samband med markanvändning eller annan verksamhet. Det kan röra sig om en situation där lämningen är en tidigare okänd fornlämning eller där man gjort ingrepp i en fornlämning utan Museiverkets tillstånd. Man kan bli tvungen att genomföra räddningsutgrävningar på grund av skador orsakade av till exempel stormar eller översvämningar. Utgrävningen utförs vanligtvis på liknande sätt som uppdragsutgrävningar, dock ofta brådskande.

Forskningsutgrävning: Ingreppsomfattande fältarbete, som utförs för att utreda frågeställningar som ställts i samband med ett vetenskapligt forskningsprojekt. Forskningsutgrävningar kan även utföras i andra sammanhang, till exempel i samband med skötseln, bruket eller restaureringen av fornlämningar eller andra arkeologiska lämningar.

Undervisningsutgrävning (seminarioutgrävning): Ingreppsomfattande fältarbete, som utförs i samband med yrkesutbildning. Syftet är att ge studenterna en introduktion till de arkeologiska undersökningsmetoderna.

Publik utgrävning: Utgrävning som är öppen för alla intresserade av arkeologi. Syftet är att popularisera arkeologin och att göra allmänheten bekant med forskningsområdets undersökningsmetodik.

Vid planeringen av en arkeologisk utgrävning behövs tillförlitlig information om åtminstone följande saker; lokalens omfattning och bevarandegrad, kulturlagrets tjocklek samt eventuella variationer i det, anläggningarnas antal och karaktär samt fyndens antal och karaktär. I samband med överraskande och även brådskande utgrävningar måste undersökaren sträva efter att utreda dessa saker så bra som möjligt genom att vid behov använda sig av förundersökningsmetoder.

Vid utgrävningen avlägsnas lämningen till de delar som utgrävningen omfattar, så undersökningen kan inte upprepas. Genom utgrävningen dokumenteras och sparas dock information om lämningen i arkiv och samlingar, så informationen kan användas på nytt.

6.3 Arkeologisk övervakning

Övervakning, som utförs av en arkeolog, är uppföljning av schaktnings- eller muddringsarbeten som rubbar objekt i jordmånen eller på botten av ett vattendrag. Museimyndigheten kan kräva arkeologisk övervakning i fråga om schaktnings- eller muddringsarbeten vid kända fornlämningslokaler eller i deras omedelbara närhet. En arkeologisk övervakning kan också krävas i områden där det misstänks att det finns fornlämningar. Under den arkeologiska övervakningen följer arkeologen med om det i samband med arbetet framkommer till exempel fasta fornlämningar som tidigare varit okända eller om det uppdagas fasta anläggningar eller annan viktig information om redan kända fornlämningar. Den arkeolog som utför övervakningen skall vid behov avbryta schaktningsarbetet.

Övervakningen föregås alltid av museimyndighetens utvärdering av behovet för bevarandet och undersökning, i samband med vilken det har konstaterats att de planerade schaktningsarbetena kräver en arkeologisk uppföljning. Schaktningsarbetena skall planeras så att fornlämningen rubbas så lite som möjligt. Om det upptäcks en fornlämning, ett kulturlager eller en anläggning avbryts arbetet vid lämningarna som uppdagats. Övervakningen planeras på förhand men styrs i praktiken även av arbetsplatsens tidtabell samt av de åtgärder som förorsakas av fornlämningar som eventuellt hittas under arbetets gång.

Om en lämning som uppdagas i övervakningen inte bevaras på sin plats undersöks och dokumenteras den med arkeologiska metoder innan schaktningsarbetet kan fortsätta. Undersöknings- och dokumentationsåtgärderna avviker inte från en egentlig arkeologisk utgrävning. Information som fås genom övervakning skall på samma sätt som för andra arkeologiska fältarbeten vara tillförlitlig beträffande geografiska data och innehåll.

ÖVERVAKNING KAN GENOMFÖRAS TILL EXEMPEL I FÖLJANDE SITUATIONER:

- På byggområdet finns fornlämningar som redan från tidigare delvis är förstörda (till exempel ett gatuområde eller en hamn i en stad).
- Schaktningsarbetet utförs i närheten av eller på avgränsningen till en känd fornlämning.
- Schaktningsarbetet begränsas till byggområdets fyllnadsjord- eller ytlager, varvid man genom övervakning försäkrar att de fornlämningsdelar som finns under dessa bevaras.
- Schaktningsarbetet är litet till sin omfattning och riktar sig endast i liten utsträckning mot fornlämningen i förhållande till hela fornlämningsområdets omfattning (till exempel ett rörschakt som görs genom en historisk väglinje).
- En lång grävlinje, till exempel en vattenförsörjningslinje, görs i närheten av kända fornlämningar eller i ett område där det förmodas att det finns fornlämningar som är okända från tidigare.

6.4 Rapportering av utgrävning och övrig ingreppsinbegripande fältarbete

Det mest centrala dokumentet för utvärdering av den arkeologiska utgrävningens kvalitet är utgrävningsrapporten med bilagor. I rapporten presenteras vid sidan om bakgrundsinformation om lokalen och utgrävningsprojektets resultat, det vill säga dokumenterade iakttagelser samt tolkningar och slutledningar som baserar sig på källmaterialet och iakttagelser. Undersökningsrapporten består av en textdel, bilder som kompletterar texten, förteckningar över bilder och kartor samt kartor. Om en stratigrafisk utgrävningsmetod har använts vid utgrävningen bifogas matriser till rapporten. Till utgrävningsrapporteringen hör även bildmaterial och digital mätdata som producerats och sparats under fältarbetets gång.

Det är viktigt att alla undersökningsmetoder som tillämpats, inklusive motiveringar till dessa, framgår ur rapporten. Resultaten skall analyseras och tolkas på ett källkritiskt sätt. Dessutom måste undersökaren bedöma hur väl de målsättningar som ställts upp för utgrävningen har uppnåtts. Alla borrhingspunkter, platser där prover tagits, åkerområden som ytplockats och liknande platser där arkeologiska fältarbeten har utförts måste redogöras för i rapporten.

Provgrävningar, arkeologiska förundersökningar och övervakningar dokumenteras och rapporteras enligt samma principer som de egentliga utgrävningarna. Om fältarbetena omfattar till exempel en geofysikalisk eller annan skild undersökning med egna rapporter, skall de bifogas till fältarbetsrapporten. Ur rapporten som beskriver fältarbetena skall framgå hur den skilda undersökningen utnyttjades i projektet och tolkningarna som gjordes.

En rapport om arkeologisk övervakning skall också inkludera en redogörelse för byggarbetet som undersökningarna anknyter till. Dessutom måste man utreda vilket område byggprojektet gäller och i vilket område man gräver i marken inom ramen för projektet. I rapporten skall de områden som har övervakats specificeras och de platser där undersökaren har upptäckt fasta fornlämningar. Det är också viktigt att uppge information om huruvida fornlämningar i området undersöktes och avlägsnades alla eller om de fortfarande finns kvar där. Ur rapporten bör tydligt framgå var och på vilket djup de icke-undersökta lämningarna finns.

I undersökningstillståndets villkor definieras den tidtabell och det sätt enligt vilka fältarbetsrapporten skall levereras till Museiverket. Rapporten över det undersökningstillståndskrävande fältarbetet levereras först till tillståndsbeförjaren, som därefter vidarebefordrar den till arkivet. Man måste ta i beaktande att resultaten av de arkeologiska förundersökningarna kan behövas för att bedöma behovet av fortsatta åtgärder relativt snart efter att fältarbetena avslutats. Den ansvarige ledaren för fältarbetet skall komma överens om en ändamålsenlig tidtabell med övriga deltagande parter så som myndigheter

och projektets utförare/beställare. Vid utarbetandet av rapporten bör undersökaren fästa uppmärksamhet vid att resultaten, tolkningarna och slutledningarna skall vara tydliga och överskådliga eftersom rapporten kan användas av många olika aktörer. Kartor och bilder måste finnas med. Vid rapporteringen är det bra att ta i beaktande att de arkiv och samlingar som lagrar dokumentations- och fyndmaterial ger skilda anvisningar för formatet för och leveransen av dokumentationsmaterialet, undersökningsrapporten, kartpresentationerna samt fyndförteckningen.

Kvalitetsanvisning: Undersökaren skall utarbeta en rapport om utgrävningen och annat fältarbete som rubbar lokalen. Rapporten skall innehålla tydlig, detaljerad och tillförlitlig information om genomförandet av fältarbetet, dess resultat och de tolkningar som baseras på dessa. Rapporten levereras i pappersformat och i elektroniskt format till Museiverket i enlighet med de villkor som specificerats i undersökningstillståndet och enligt de anvisningar som Museiverket gett¹².

Utgrävningsrapporten måste innehålla följande uppgifter och bilagor:

1. Grundläggande information om fältarbetet

Det projekt som undersökningen anknyter till
Finansiär/beställare
Undersökningens frågorställningar och målsättningar
Resurser
Fältarbetstid

2. Aktörer som deltagit i undersökningarna

Presentation av aktörerna och deras uppgifter och ansvar

3. Kort utredning av lokalens undersökningshistoria

Forskare, undersökningsår
Undersökningsmetoder som tillämpats och åtgärder som vidtagits
Avgränsning av undersökningsområdet
Fynd och andra väsentliga iakttagelser
Tolkningar

4. Beskrivning av miljö och historia

Naturens och kulturmiljöns särdrag
Områdets förhistoria och historia samt bosättnings- och markanvändningshistoria.
Vattendragens historia
Mark- och berggrund samt topografi
Markanvändning eventuella planer för denna

5. Källförteckning

Arkivkällor, litteratur och övriga källor.

6. Information om det referenssystem för koordinater samt koordinat- och höjdsystem som använts

7. Beskrivning av fältarbetet

Arbetets gång.
Arbetsskeden och den tid som använts för dem.
Metoder som tillämpats och motiveringar till valet av dessa.
Förhållanden för arbetet och iakttagelserna.
Övriga faktorer som påverkade arbetet.
Information om i vilken utsträckning fornlämningen har grävts ut och vad som ännu inte har grävts ut.

¹² Se Museiverkets anvisningar på finska: Kenttätöiden raportointi ja löytöjen käsittely:
http://www.nba.fi/fi/tietopalvelut/esinekokoelmat/arkeologiset_esinekokoelmat/raportointi

8. Principer för dokumentation

Vad som har dokumenterats och med vilka metoder.
Dokumentationens exakthet och motiveringar till denna.

9. Principer för tillvaratagande av fynd

Vad som har tagits tillvara och varför.
Hur fynden har behandlats i fält och under efterarbetet.
Exakthet i fråga om tillvaratagandet av fynden och motiveringar till detta.
Beskrivningssätt för fyndkontexten.

10. Översiktskarta

En översiktskarta som visar de undersökta områdena och platserna där iakttagelser gjorts skall bifogas. Kartan skall vara i en ändamålsenlig skala och vara följa enligt ett känt geografiskt koordinatsystem.

11. Övriga kartor ja fotografier (se 6.5)

Kartor och fotografier som är väsentliga med tanke på dokumentationen, tolkningen av iakttagelserna och lokalen samt förteckningar över dessa bifogas.
Spridningskartor över bland annat fynd i områden som ytplockats och gåtts igenom med metalldetektor inklusive geografiska data om enskilda fynd och koncentrationer av fynd samt vid behov information om fyndens art.

12. Beskrivningar av fyndkontexter

Noggranna beskrivningar av lager, fyndenheter och anläggningar.
Förteckning över lager, fyndenheter och anläggningar samt matriser bifogas (enhetsutgrävningar).
Tolkning av lagrens och fyndens kontext samt vad de tyder på i fråga om mänsklig verksamhet.

13. Sammanfattning av fyndmaterialet och de viktigaste fynden

Den information som fyndmaterialet ger och tolkningar på basis av denna om den undersökta lokalen.
Beskrivning av väsentliga och/eller daterade fynd som anknyter till forskningsfrågorna.
Fotografier på de viktigaste fynden.

14. Fyndförteckning

Tillsammans med pappersversionen av rapporten skickas en separat förteckning över fynden (ej som bilaga). En digital version av fyndförteckningen kan tillfogas till slutet av den digitala versionen av rapporten.

15. Förteckning över ej tillvaratagna fynd (som bilaga till rapporten)

16. Utredning av konservering

Allmänna arrangemang gällande konserveringen.
Val av föremål som skall konserveras och motiveringar till dessa val.
Konserverade eller till konservering levererade fynd
Aktör som ansvarar för konserveringen: namn och adress.

17. Utredning av provtagning

Motiveringar till valet av prover.
Principerna för provtagningen.
De platser där prover tagits.
Provförteckning.
Analyserade och icke-analyserade prover, motiveringar till de som inte analyserats (jfr. 18.)

18. Utredning av analyser

Analyser och motiveringar till valet av dessa.
Analyser som genomförts.
Resultat av analyserna till de delar de är tillgängliga.
Information om vilka analysresultat som levereras i efterhand som komplettering till rapporten.

19. Övriga undersökningar och rapporter om dessa

Rapporter om geofysikaliska och/eller andra separata undersökningar, analyser och utredningar bifogas.

I fråga om geofysikaliska mätningar uppges utförare, teknisk information om och inställningen av utrustningen, iakttagelsepunkterna eller de linjer undersökaren gått, iakttagelser samt resultat och tolkningar av undersökningen, störande faktorer som eventuellt har påverkat mätningarna (till exempel kablar, rör, vägar).

Information om hur resultaten har utnyttjats.

20. Utredning om vad som skedde på utgrävningsområdet efter att utgrävningen avslutats, inklusive motiveringar

Vad förblev eventuellt outforskat av lämningen och utgrävdes områdena ända till botten.

Vilka anläggningar lämnades på sin plats.

Utfyllnad av utgrävningsområdet och eventuella rekonstruktioner eller landskapsrekonstruktioner.

21. Tolknings och slutledningar, inklusive motiveringar

Granskning av iakttagelserna från fältarbetet och källmaterialen.

Ändamålsenlig bedömning av de metoder som tillämpades.

Bedömning av resultat och tolkningar ur ett källkritiskt perspektiv.

22. Utredning om hur målen uppnåtts

Bedömning av hur de målsättningar som satts upp för fältarbetet uppnåtts.

Motiveringar, ifall målen inte uppnåtts.

Information om eventuella ändringar av målen och motiveringar till dessa.

Förslag till eventuella fortsatta åtgärder.

6.5 Utgrävningskartor

Vid sidan av verbala beskrivningar och fotografier utgör kartor en väsentlig del av rapporteringen om en utgrävning. De undersökta områdenas läge och omfattning mäts och presenteras på en översiktskarta i anslutning till undersökningsrapporten. Arkeologiska fenomen, såsom kulturlager, anläggningar eller fynd, som iakttas vid utgrävningen dokumenteras noggrannare genom ritningar och/eller fotografier. Även naturliga tillkomstprocesser samt senare störningar dokumenteras om de har betydelse för tolkningen av lokalen.

Kvalitetsanvisning: Vid en utgrävning eller annat fältarbete som rubbar en lokal utarbetas kartor som bifogas rapporten. På kartorna dokumenterar undersökaren noggrant genom att rita ut de områden där fältarbete utförts samt iakttagelser som är väsentliga med tanke på det arkeologiska kulturarvet. Utgrävningskartorna måste innehålla följande uppgifter och bilagor:

1. Användbart filformat

Kartorna skall produceras i ett allmänt filformat, till exempel Mapinfo tab eller Esri Shape. Om undersökaren använder andra format måste man absolut uppges vilken programvara som använts och vilken formatversion det är fråga om.

2. Väsentligt informationsinnehåll på kartan

Undersökningsplatsens (kommun, by/stadsdel, lokalen) och fältarbetsledarens namn och undersökningsår.

Specifika uppgifter om kartan (till exempel område, nivå, enhet, typ av karta)

Namn på ritaren/mätaren av den ursprungliga kartan (fältversionen) och ritningsdatum samt namn på renritaren/behandlaren

Skala och norrpil

Kartans nummer enligt kartförteckningen i utgrävningsberättelsen samt arkiveringsplats för den renritade originalkartan

Minst tre koordinatpunkter som kan knytas till det riksomfattande koordinatsystemet

Om undersökaren som botten för ritningen använder ett färdigt kart- eller mätningmaterial (till exempel en detaljritning eller en översiktskarta över undersökningsområdet från föregående år) skall källan, upphovsmannen och året för informationen uppges

Förklaringar till kartsymboler och raster

Förklaringar som används på alla kartblad skall skrivas ut skilt på varje kartblad.

Höjdsiffror märks ut som absoluta på kartorna (i systemet N60 i meter ovanför havsytan [m ö.h.] eller i systemet N2000 med den så kallade nollpunkten i Amsterdam som utgångspunkt [Normaal Amsterdams Peil, NAP], som i Finland refererar till en punkt i observatoriet i Skoggård). Om undersökaren använder ett riksomfattande höjdsystem skall det på kartan finnas information om vilket system som har använts.

6.6 Fyndförteckning

Utgrävningsfynden katalogiseras vanligtvis till Nationalmuseets samlingar. Det är skäl att katalogisera framför allt stora utgrävningsmaterial med ett databasprogram, vilket försnabbar katalogiseringen och gör det lättare att använda materialet i fortsättningen. Beroende på undersökningens karaktär kan undersökaren använda olika katalogiseringsmetoder, så länge fyndförteckningen har en logisk struktur och informationen är systematisk. Vid utarbetandet av en förteckning och dess utseende iakttas Museiverkets arkiv- och samlingsenhetens anvisningar.

Kvalitetsanvisning: Det skall upprättas en separat förteckning över grävningsfynden och i upprättandet av förteckningen skall Museiverkets Bibliotek, arkiv och arkeologiska samlingar -enhetens angivelser beaktas¹³. Fyndförteckningen skall levereras i papperformat som ett separat dokument. Fyndförteckningen skall även digitalt levereras separat och den kan även bifogas till slutet av den digitala versionen. Fyndförteckningen skall inkludera följande information:

1. **Ur rubriken i fyndförteckningen bör framgå kommunens och lokalens namn, utgrävningsledarens namn, undersökningsår och huvudnummer.**
2. **Grundläggande information om det enskilda fyndet:**
Undernummer, fyndkontext, material, typ, beskrivning, antal samt mått och vikt.

¹³ Se Museiverkets anvisningar på finska: Kenttätöiden raportointi ja löytöjen käsittely: http://www.nba.fi/fi/tietopalvelut/esinekokoelmat/arkeologiset_esinekokoelmat/raportointi

7 ANVISNING TILL PLANERARE OCH PERSONER SOM GENOMFÖR PROJEKT

7.1 Beaktande av arkeologiskt kulturarv i planeringen

Vid allmänna arbetsprojekt och planläggning är den person som genomför projektet skyldig att i god tid ta reda på om det planerade projektet kommer att beröra fornlämningar eller annat arkeologiskt kulturarv (9 § i markanvändnings- och bygglagen, 13 § i lagen om fornminnen). Planeraren skall också försäkra sig om att Museiverket eller det landskapsmuseum som ingått samarbetsavtal med verket är delaktig i planerna. Ärenden som gäller kulturarv under vatten sköts centraliserat vid Museiverket. Den som planerar projektet bör vara i kontakt med museimyndigheten även för att utreda om det i projektområdet finns behov av inventering eller annat arkeologiskt fältarbete.

I planeringens förberedelser lönar det sig att använda sig av registerportalen över kulturmiljön och det däri tillhörande riksomfattande fornminnesregister som Museiverket upprätthåller. Informationens aktualitet bör dock alltid kontrolleras genom att kontakta Museiverket eller landskapsmuseet. Som källmaterial för planeringen kan beställas information om fornlämningar och annat arkeologiskt kulturarv från Museiverket (paikkatieto@nba.fi) eller nerladdas från Museiverkets laddningstjänst¹⁴.

7.2 Beaktande av fornlämningar och annat arkeologiskt kulturarv i bygg- eller områdesanvändningsprojekt

Om det i planeringsskedet bedöms att projektet kan ha en inverkan på lagskyddade fasta fornlämningar eller på annat arkeologiskt kulturarv skall den som genomför projektet i god tid be om museimyndighetens utlåtande om åtgärderna och planerna. Museimyndigheten bedömer utifrån planen projektets inverkan på det arkeologiska kulturarvet och bestämmer de nödvändiga åtgärderna. Bedömningens mål är i första hand lämningens bevarande.

Enligt 15 § i lagen om fornminnen svarar den aktör som förverkligar ett allmänt eller större enskilt projekt för kostnaderna för de arkeologiska fältarbetena när det gäller fasta fornlämningar. Vad gäller andra arkeologiska lämningar bestäms kostnadsansvaret för undersökningarna tillsammans med projektets utförare. Projektets utförare skall å sin sida sörja för de åtgärder och arrangemang som krävs för det arkeologiska fältarbetet (arbetshållanden, arbetssäkerhet, behandlingen av förorenad mark osv.).

Om projektet kräver att det ansöks om tillstånd för att rubba fornlämningen eller arkeologiska fältarbeten som tar lång tid, till exempel utgrävningar, skall detta tas i beaktande när man gör upp tidtabellen. Arkeologiskt fältarbete utförs i regel från vår till höst, men fältarbeten relaterade till markanvändning är man tvungen att utföra även vintertid och då bör man vara beredd på användningen av väderskydd samt anordnande av värme- och belysningsystem.

I den plan som skickas till Museimyndigheten skall avgränsningen av projektets målområde presenteras i en ändamålsenlig skala på en karta eller som geografiska data som kan refereras till ett riksomfattande koordinatsystem. På begäran skall projektområdet också märkas ut i terrängen. Vad

¹⁴ Se Museiverkets webbsidor på finska: Museoviraston kulttuuriympäristörekisterien paikkatietojen lataaminen: http://www.nba.fi/fi/tietopalvelut/tietojarjestelmat/kympariston_tietojarjestelma/aineistojen_lataaminen

gäller projektets åtgärder är det väsentligt att beskriva i vilken utsträckning och hur djupt de går in i jordmånen eller botten i vattenområdet. Vid sidan om de egentliga åtgärder som bearbetar jordmånen eller botten i vattendraget skall det utredas vilka aktiviteter som täcker eller på annat sätt orsakar slitage, belastning eller skälvningar. Sådana är till exempel körlinjer för fordon, deponerings- och lagringsplatser samt ankringsområden under arbetets gång.

På basis av uppgifterna bedömer museimyndigheten hur projektet påverkar fornlämningen samt fastställer vilka åtgärder som behöver vidtas. Om projektplanerna ändras skall den som svarar för planeringen utan dröjsmål underrätta museimyndigheten om ändringarna för att en ombedömning av åtgärderna skall kunna göras.

7.3 Anvisning till den som beställer ett arkeologiskt fältarbete

Resursfördelnings- och arbetsplaner samt kostnadsberäkningar för arkeologiska utredningar i samband med områdesanvändningsprojekt utarbetas utgående från vad museimyndigheten har framfört i sitt utlåtande. De utredningar som behövs för planen skall nämnas i deltagar- och bedömningsplanerna, och museimyndigheten fastställer behovet av utredningar. I bedömningen beaktas planprojektets syfte och behov.

Den lönar sig för den som beställer/finansierar ett arkeologiskt fältarbete att beakta kvalitetsanvisningarna eftersom museimyndigheten med hjälp av dem bedömer förutsättningarna för att ge undersökningstillstånd och om de undersökningar som utförts är tillräckliga. Vid bedömningen av anbudet fäster beställaren uppmärksamhet vid de olika skedena i arbetet och hur undersökaren har planerat att genomföra dem. Till exempel inventeringen omfattar för-, fält- och efterarbeten, vars kostnader består av lönekostnader för personal inklusive bikostnader, kostnader för redskap, anskaffning och användning av material, resor och inkvartering samt lokal-, apparat- och eventuella förvaltningskostnader. Fördelningen av arbetstiden i olika arbetskedan beror till exempel på inventeringens karaktär och mål, omfattningen av området som skall inventeras, framkomligheten i terrängen, antalet kända lokaler som granskats och antalet nya lokaler som undersökaren antar att kommer att hittas. Dessutom påverkar de redskap och metoder som används hur arbetet ordnas.

Vid bedömningen av tidtabellen och arbetsplanen för inventeringen uppmärksammar man de målsättningar som ställts upp för fältarbetet, hur precis inventering som krävs, omfattningen av området som skall inventeras, antalet redan kända arkeologiska lokaler som finns i området och deras typ samt med vilken metod de arkeologiska lokalerna granskas. Dessutom är det motiverat att granska att undersökaren i inventeringsplanen i omfattande grad har beaktat tidigare arkeologiska utredningar och utrett karaktären och mängden av det källmaterial som finns till förfogande. Vidare är det bra att i anbudet granska att de personer som planeras bli anställda är behöriga och har den kompetens som krävs samt deras antal.

Om man inom projektet gör ingrepp i fast fornlämning skall den av projektets utförare valda arkeologiska aktör ansöka om undersökningstillstånd av Museiverket. Beställaren av fältarbete skall be om utlåtande av museimyndigheten angående fältarbetets tillräcklighet och om möjliga förutsatta följdåtgärder. I arkeologiska fältarbeten som inbegriper markingrepp beror fördelningen av arbetstid mellan förarbeten, fältarbeten och efterarbeten till exempel på lokalens läge och typ, omfattningen av det område som skall undersökas, jordmånens karaktär och eventuella faktorer som försvårar utgrävningen, till exempel kablar och rör eller förorenad mark. Även antalet fynd och anläggningar samt behovet av konservering och kostnader för analysering av prover och fynd, till exempel om undersökaren låter utföra dateringar och andra eventuella analyser, inverkar på hur arbetet ordnas.

Den som beställer ett arkeologiskt fältarbete bör också förbereda sig på överraskande resultat, till exempel att lämningen som skall grävas ut är större än man trott eller att undersökaren vid inventeringen hittar fler lokaler än förväntat. I samband med utgrävningarna kan det också uppdagas kulturlager som är tjockare än förväntat, många fynd eller oväntade anläggningar. Överraskningar är en del av det arkeologiska fältarbetets natur, men de är samtidigt riskfaktorer som kan sinka arbetets gång eller förändra dess målsättningar. Överraskande resultat kan ha en påverkan på skyddandet av lämningen och på möjligheterna att förverkliga projektet. Det arkeologiska fältarbetet kan även fördröjas om det kommer överraskande förändringar i projektet. Om mer arkeologiskt fältarbete måste utföras än tidigare planerat, så ökar även kostnaderna. Det är skäl att beställaren tillsammans med experter redan i planeringsskedet bedömer riskerna med projektet och förbereder för att de kan förverkligas.

8 ANVISNING TILL DEN SOM UTFÖR EN ARKEOLOGISK INVENTERING

8.1 Identifiering av ett ny lokal och lokalisering av en känd lokal¹⁵

Syftet med inventeringen är att uttömmande granska målområdets arkeologiska lokaler och leta efter tidigare okända lämningar. Kända lämningar inspekteras om det finns skäl för uppdatering av lämningens information eller om så har krävts i myndighetens utlåtande (t.ex. i detaljplaneinventeringar). På basis av granskningen av kända lokaler beskriver undersökaren lokalens skick, de förändringar i dess tillstånd som eventuellt skett i jämförelse med föregående granskning, kompletterar informationen som beskriver lokalen och korrigerar vid behov informationen om lokalens läge. Om det inte tidigare har fastställts någon avgränsning för lokalen ger undersökaren också ett förslag på hur fornlämningsområdet eller annan arkeologisk lokal kunde avgränsas. Om undersökaren inte kan hitta eller med säkerhet lokalisera en känd lokal framförs också en uppskattning av orsakerna till detta.

Då undersökaren söker efter nya arkeologiska lokaler bedöms det på basis av förarbetena var de eventuellt kan vara belägna. Dessa på förhand fastställda områden granskas. Om undersökaren inte hittar några arkeologiska lämningar, bedöms orsakerna till detta. Det är till exempel möjligt att det inte finns några arkeologiska lämningar i området och iakttagelserna motsvarar verkligheten. Det kan också hända att undersökaren på grund av iakttagelseförhållandena eller andra orsaker inte kan observera de arkeologiska lämningar som finns området med de metoder som används. Detta måste även omnämnas i rapporten.

8.2 Fastställandet av lokalens läge och dess avgränsning

De inventerade lokalernas *läge* och *avgränsning* är den viktigaste informationen som produceras i terrängen. Lägesinformation måste samlas för alla arkeologiska lokaler. Detta gäller även naturformationer om de har i utgångsuppgifterna ansetts vara arkeologiska lämningar. Det är viktigt att bestämma en områdesavgränsning för de lokaler, som man ämnar föreslå som fasta fornlämningar eller övriga kulturarvslämningar. (se kapitel 8.4).

Vid fastställande av läget och avgränsningen beaktas följande saker:

- Lokalens position anges med minst en koordinatpunkt som finns innanför lokalens avgränsning. Koordinaten skall vara förenlig med det koordinatsystem och den exakthet som används i det fornlämningsregister som Museiverket upprätthåller.
- Vid inmätningen av koordinaterna används en så exakt inmätningmetod som möjligt, till exempel en GPS-mottagare som möjliggör bästa möjliga noggrannhet.
- Lokalens höjdläge fastställs i relation till medelhavsytan (m ö.h.). I fråga om lokaler under vatten uppges minimi- och maximidjup.
- För varje enskild anläggning som upptäckts och som hör till lokalen fastställs egna koordinater. När det gäller vrak fastställs koordinaterna för större vrakdelar, så som ankare, som befinner sig befinner sig en bit från varandra
- Fornlämningsområdet avgränsas utgående från iakttagelser i terrängen. Som stöd för avgränsningen kan det vara skäl att använda även andra källor (t.ex. historisk karta eller laserskanningsdata). Motiveringarna till avgränsningen antecknas tydligt i rapporten. Det är särskilt viktigt att komma

¹⁵ I detta sammanhang innebär arkeologisk lokal både fasta fornlämningar och övrigt arkeologiskt kulturarv.

med tydliga motiveringar när undersökaren inte har kunnat avgränsa fornlämningen på basis av de anläggningar som syns ovanpå markytan eller på basis av andra arkeologiska iakttagelser.

- Avgränsningens exakthet definieras på följande skala:
- *Exakt* avgränsningen grundar sig på arkeologiska iakttagelser om avgränsningen av lokalen som gjorts med hjälp av prospekteringsmetoder eller på synliga gränser (till exempel ett röse på en kal klippa).
- *Vägledande* avgränsningen omfattar lokalens läge och uppskattade avgränsning, som grundar sig på till exempel iakttagelser av ett kulturlager, anläggningar och fynd samt topografin, jordarten eller växtligheten.
- *Riktgivande* avgränsningen är en uppskattning av lokalens yta i de fall där lokalen är mycket omfattande eller det inte finns tillräckliga iakttagelser av den i terrängen. Lokalen kan bestå av spridda koncentrationer eller så grundar sig avgränsningen snarare på en historisk karta.
- Avgränsningen demonstreras på ett utdrag ur grundkartan som bifogas till lokalens beskrivning. Informationen om avgränsningen skall ges till Museiverket och landskapsmuseet också som digitala geografiska data, till exempel i formaten Mapinfo tab eller Esri Shape. Gällande geografiska data (GIS) i elektronisk form måste undersökaren uppge vilken programvara som använts och vilken formatversion det är fråga om.
- Om det i fornlämningens omgivning – med beaktande av områdesavgränsningen – finns fornlämningar av samma typ eller från samma tidsperiod på under 200 meters avstånd utan ett i terrängen tydligt mellanliggande hinder (vattendrag, topografi, senare markanvändning, förstörd yta), kan de kombineras till samma helhet (t.ex. som särskilda underlokaler). Det som nämnts ovan gäller inte lokaler vars omfattning kan på basis av historisk källinformation fastställas som från varandra skilda, såsom tomtmarker i en by, ej heller gäller detta vrak.
- Om undersökaren på ett litet område upptäcker flera fornlämningar som inte har någon anknytning till varandra och är av olika ålder behandlas de som skilda lokaler och avgränsas skilt för sig.
- Undersökaren utarbetar en avgränsning för både fynd, anläggningar och andra iakttagelser som kopplas samman med lokalen eller kulturmiljöhelheten samt även utkast till översiktskartor.

Den avgränsning som gjorts utan prospektering med ingreppsinvolverade metoder är vanligtvis en uppskattning eftersom det är sällan hela lämningen som syns ovanpå marken. Dessutom kan fornlämningen bestå av koncentrationer eller vara utspridd över ett stort område. Ibland är den historiska källinformation som finns till förfogande bristfällig eller för inexakt, varvid undersökaren vid inventeringen inte utgående från till exempel gamla kartor kan utreda läget för lokalen som iakttagits. Då avgränsas på basis av iakttagelser i terrängen ett område där det finns tecken på en lämning. Om det inte går att iaktta några tecken av en arkeologisk lämning i terrängen men det enligt källorna säkert skall finnas en historisk lokal i området framför undersökaren ett antagande om lokalens läge och avgränsning. För en sådan avgränsning behövs också en verbal utredning.¹⁶

Med olika symboler och spridningskartor kan man på ett åskådligt sätt ange arkeologiska lämningar av olika ålder och typ samt annan information. På basis av denna information går det att vid behov uppskatta avgränsningen på nytt (se bilderna 1–4).

¹⁶ Se Museiverkets webbsidor på finska: Maaseudun historiallisten asuinpaikkojen inventointi. Ohje 2015.

<http://www.nba.fi/fi/File/2722/maaseudun-hist-asuinpaikkojen-inventointi-ohje.pdf>

Läite: Vanhat kartat ja arkeologinen inventointi: autioitunut asutus isoajakoa vanhemmilla kartoilla:

<http://www.nba.fi/fi/File/2767/vanhat-kartat-ja-arkeologinen-inventointi.pdf>

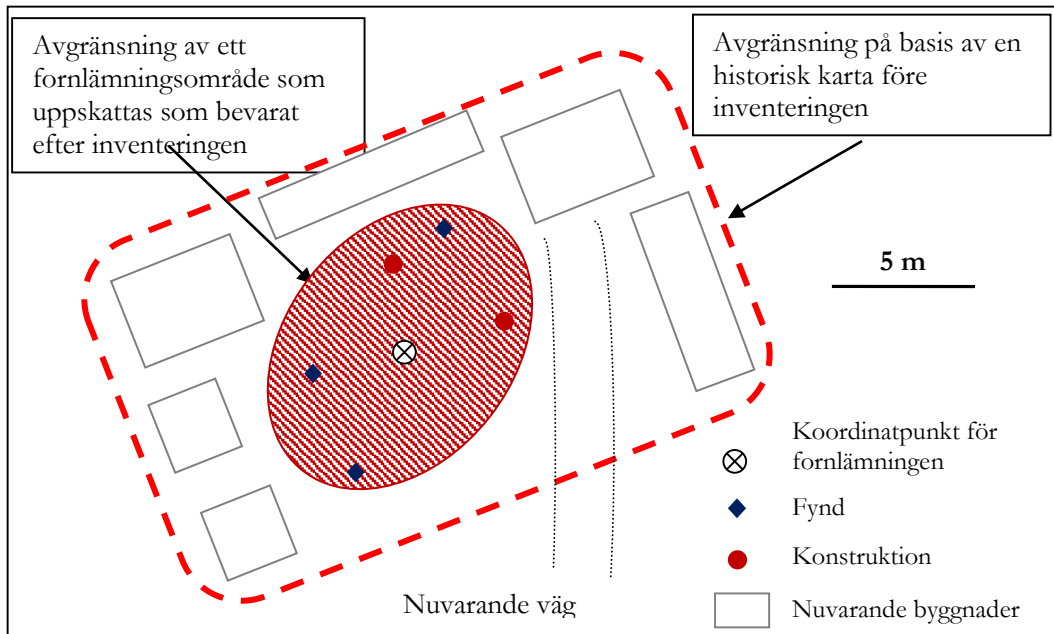


Bild 1. Exempel på en tolkning som gjorts på grundval av koordinatpunkten för, avgränsningen av och den historiska källinformation om fornlämningen samt hur spridningen av fynd och synliga anläggningar presenteras på kartan.

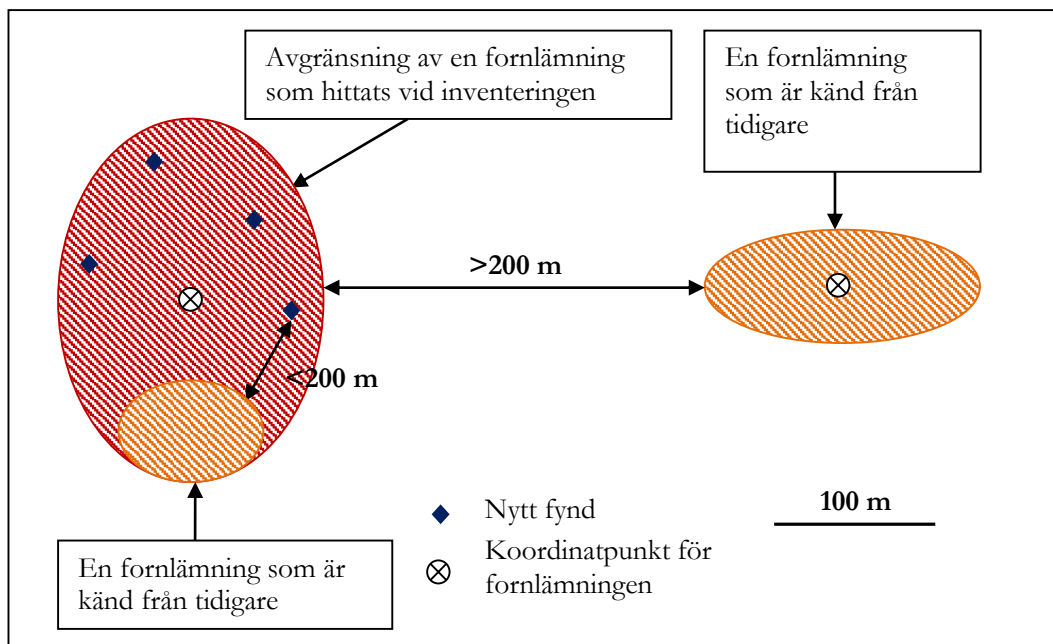


Bild 2. Exempel på avgränsning av en fornlämning som hittats vid inventeringen när det i omgivningen finns fornlämningar av samma typ eller ålder.

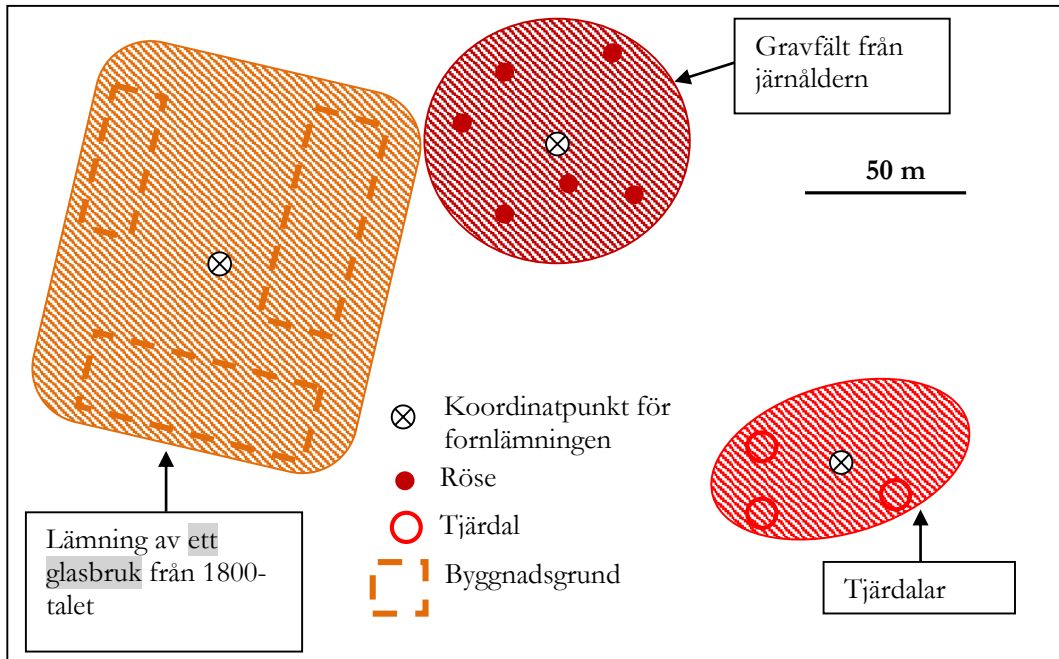


Bild 3. Exempel på hur avgränsningar av fornlämningar som representerar fornlämningar av olika typ och ålder presenteras. I vissa fall kan avgränsningarna också överlappa varandra.

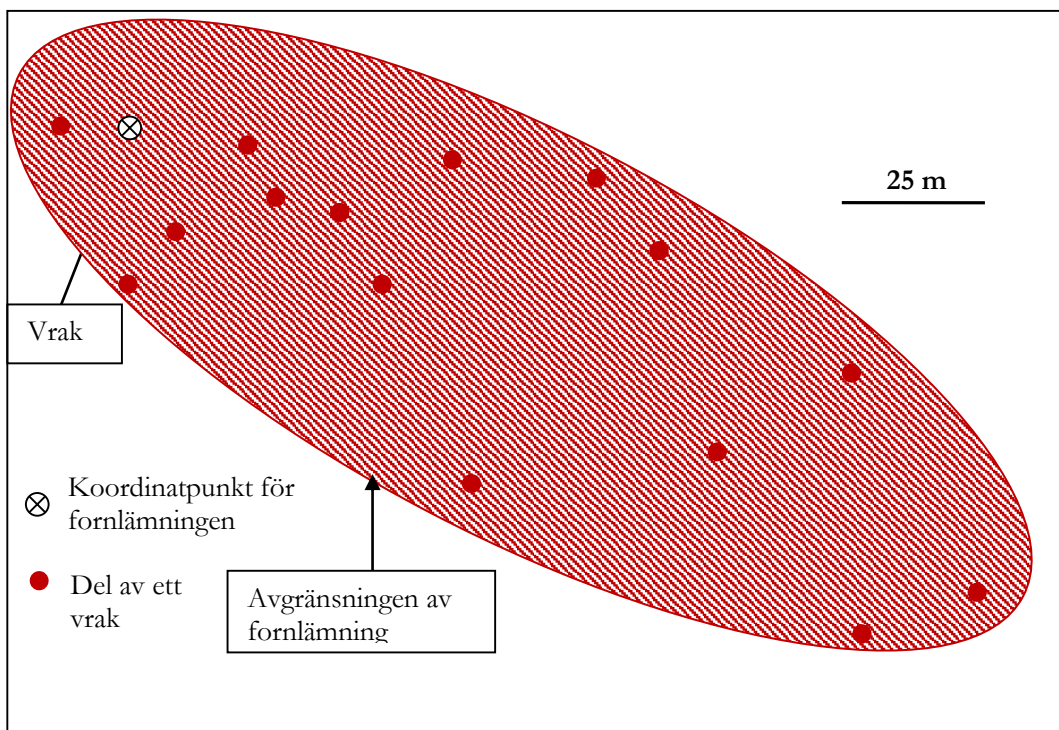


Bild 4. Exempel på avgränsning av en fornlämning i fråga om ett vrak som spridits över ett stort område.

8.3 Iakttagelser och dokumentation av en lokal och dess omgivning

På basis av iakttagelserna och dokumentationen av en lokal och dess omgivning utarbetas en beskrivning av lokalen. Vid behov bedöms lokalen på nytt med hjälp av beskrivningen när informationen förs in i fornlämningsregistret.

Vid iakttagelserna och dokumentationen av en lokal beaktas följande saker:

- Vid fastställandet av anläggningar, fynd och läget för provgrovar används en så exakt lokaliseringmetod som möjligt, till exempel en GPS-mottagare som möjliggör bästa möjliga noggrannhet. Koordinaterna uppges enligt samma princip som lokalens läge.
- Vid lokalisering av fynd i områden som ytplockats och gått igenom med metalldetektor används en så exakt lokaliseringmetod som möjligt. Koordinaterna uppges enligt samma princip som vid fastställandet av lokalens läge.
- Man söker efter former i terrängen eller på botten av vattendraget som är väsentliga med tanke på lämningen, till exempel strandformationer, och deras förhållande till lämningen presenteras på den översiktskarta som beskriver lokalen.
- I fråga om synliga anläggningar på en lokal antecknas uppgifter om läge, mått, sammansättning, byggmaterial och eventuella väderstreck.
- Jordmånen eller typen av botten i vattendraget, växtligheten och hur mark- eller vattenområdet används i fornlämningsområdet beskrivs.
- Det koordinatsystem som använts till positioneringen av provgrovarna eller andra prospekteringsmetoders eller övrig geografiskdata och iakttagelser dokumenteras.
- Fynd tillvaratas endast i den mån som det anses nödvändigt för att undersökaren skall kunna fastställa lokalens typ och datera den. Sköra föremål som riskerar att förstöras tillvaratas på samma sätt som föremål som har ett särskilt forskningsmässigt värde.
- Man tar översiktspbilder av lokalen och till inventeringsrapporten bifogas minst en översiktspbild av varje lokal. Beroende på situationen tas också detaljerade bilder av till exempel anläggningarna. Även dessa bifogas rapporten.

8.4 Bedömning av lokalens status och sort

Då en lokal definieras som en fredad fast fornlämning presenteras också en motivering till definitionen. Definitionen får inte bli ogjord vid inventeringen. Om undersökaren på basis av sina iakttagelser under inventeringen inte med säkerhet kan avgöra om lokalen är en skyddad fast fornlämning, framförs ändå en uppskattning och motiveringar till denna.

Vid bedömningen av lokalen beaktas följande saker:

- Det rekommenderas att fornminnesregistrets sorter används när lokalens status bedöms.

Fast fornlämning

En fast fornlämning är en lokal som skyddas av lagen om fornminnen. Det måste gå att hänvisa till ett exakt geografiskt läge.

Borttagen fast fornlämning (ej fredad)

En lokal som är fullständigt förstörd eller totalundersökt. Då undersökaren bedömer i vilken grad lokalen är förstörd är det skäl att vara försiktig och endast klassificera lokaler som med säkerhet är totalförstörda i gruppen. Även lokaler som grävts ut helt och hållet arkeologiskt klassificeras i den här kategorin.

Fyndplats

Fyndplatsen eller -området för ett löst fornfynd. För platsen eller området finns någon slags geografisk information. Fyndet har ingen koppling till en fast fornlämning eller så kan kopplingen

inte bevisas. Fynd utan arkeologisk kontext kallas *lösfynd*, det rekommenderas att begreppet *ströfynd* inte används.

Depåfynd

Ett föremålsfynd som människan i det förflutna helt tydligt med avsikt har gömt i marken eller under vattnet. Hurdant gömmande det är fråga om kan bedömas noggrannare i inventeringsrapporten. Om döljandet möjligen är förknippat med gömmande av värdesaker vid en hotande fara är det fråga om ett *skattfynd*. För fynd som gömts undan i religiösa syften kan termen *offerfynd* användas.

Övriga kulturarvslokaler

En lokal som enligt Museiverkets riktlinjer inte är en fornlämning enligt lagen om fornminnen, men vars historiska betydelse och kulturarvsvärde ger skäl för att bevara lokalen. De allmännaste övriga kulturarvslokalerna är historiska bytomter eller väglinjer som ännu är bosatta eller i bruk, krigshistoriska lokaler från andra världskriget och vrak som är yngre än 100 år.

Eventuell fornlämning

En lokal som iakttagits endast genom arkivinventering eller på basis av andra källor och som det inte på ett tillförlitligt sätt har gått att identifiera eller lokalisera i terrängen i samband med en granskning eller en anmäld lokal som ännu inte har hunnit granskas i terrängen. Det finns inget arkeologiskt bevismaterial om lokalen men utgående från källor som innehåller av andra borde den existera. Informationen om en eventuell fornlämning är viktig för att det skall gå att fastställa behovet för ett senare arkeologiskt fältarbete, till exempel en förundersökning. Lokalen skall granskas i terrängen, till exempel i samband med en inventering. Det är skäl att inkludera eventuella fornlämningar i rapporten, även om de inte har inspekterats.

Naturformation

En lokal som tillkommit eller formats av naturen och som man till exempel kan tro att är skapat av människan eller som människan har kunnat forma. Sådana är till exempel forntida strandformationer, det vill säga djävulsåkrar, och strandvallar samt grottor.

Övrig lämning

Det har gjorts en anmälan om lämningen eller den har inspekterats i terrängen, men den kan inte på goda grunder vara någon av de ovan nämnda sorterna. Sorten är avsedd att användas för sådana lämningar, som enligt utförd inspektion kan anses vara uppkomna under de senaste årtiondena (t.ex. hållristningar eller övergivna betongkonstruktioner, förhistoriska hållmålningar efterliknande målningar).

- Vid identifiering och definiering av fornlämningar eller andra arkeologiska lämningar från historisk tid iaktas anvisningar och ämnesord som presenteras i publikationen *Historiallisen ajan kiinteät muinaisjäännökset, tunnistaminen ja suojelu* (Fasta fornlämningar från historisk tid, identifiering och skydd) (Niukkanen, Marianna 2009) som Museiverket publicerat samt efter publikationens utgivning av Museiverket utgivna anvisningar rörande inventeringen av specifika lämningar från historisk tid.¹⁷
- Vid ämnesordsindexering och definiering av förhistoriska lokaler används begreppsapparaten i Museiverkets fornlämningsregister.
- I fråga om oklara enskilda gropar eller stenrösen som verkar vara relativt sentida skall undersökaren överväga och försöka utreda lokalens tillkomstshistoria. Om det visar sig att lokalen är till exempel ett sentida odlingsröse, eller en modern hållmålning, klassificeras det som en övrig kulturarvslokal.

¹⁷ Se Museiverkets webbsidor på finska: Maaseudun historiallisen asuinpaikkojen inventointi. Ohje 2015.

<http://www.nba.fi/fi/File/2722/maaseudun-hist-asuinpaikkojen-inventointi-ohje.pdf>

Liite: Vanhat kartat ja arkeologinen inventointi: autioitunut asutus isoajakoa vanhemmilla kartoilla:

<http://www.nba.fi/fi/File/2767/vanhat-kartat-ja-arkeologinen-inventointi.pdf> ja

Ensimmäisen maailmansodan aikaiset maalinnoitteet. Ohje 3.12.2015

<http://www.nba.fi/fi/File/2779/ensimmaisen-maailmansodan-linnoitteet-ohje-2015.pdf>

- Undervattensfornlämningar är till exempel över hundra år gamla vrak och delar av dem samt lämningar av gamla anläggningar som gjorts för vatten eller som blivit under vatten, till exempel broar, bryggor, fiskeredskap och farledshinder.
- För att kunna avgränsa en fornlämning behövs utöver fotografier och videobilder även en högklassig bild av ett sidoseende ekolod och/eller en granskningsdykning. Även läget för en lokal under vatten uppges med minst en koordinatpunkt som finns innanför fornlämningens avgränsning. Koordinaten skall vara förenlig med det koordinatsystem och den exakthet som används i det fornlämningsregister som Museiverket upprätthåller.

9 ANVISNING TILL DEN SOM UTFÖR EN ARKEOLOGISK UTGRÄVNING

9.1 Arkeologisk förundersökning

Målet med en arkeologisk förundersökning är att producera tillförlitlig information för att det skall gå att bedöma behovet för bevarandet och undersökningen av lokalen samt planera övriga fältarbeten på lokalen. Vid planering och genomförande av förundersökningar fästs uppmärksamhet vid valet av de metoder som bäst kompletterar varandra, tolkningen av resultaten och rapporteringen. Det blir allt vanligare att geofysikaliska metoder som inte rubbar jordmånen tillämpas då man söker efter och undersöker lokaler. Geofysikaliska undersökningar utförs av arkeologerna själva eller kan beställas som en köpt tjänst. Geofysikaliska undersökningarna ger vanligtvis snabba resultat.

Vid planeringen och genomförandet av en arkeologisk förundersökning beaktas följande saker:

- Om undersökaren planerar förundersökningar där rubbade metoder tillämpas måste undersökningstillstånd ansökas av Museiverket.
- Om undersökaren vid förundersökningen hittar en fast fornlämning eller annan arkeologisk lämning som tidigare varit okänd måste de åtgärder som rubbar lokalen avbrytas och omedelbart informera Museiverket om upptäckten. Vid behov skall undersökaren ansöka om undersökningstillstånd för att fortsätta undersökningarna.
- Anomalier och fenomen som iakttas vid geofysikaliska undersökningar och som avviker från det förväntade granskas med provgropar eller -stick.
- För att fastställa provgroparnas och -stickens läge används en så exakt inmätningssmetod som möjligt, till exempel en GPS-mottagare. Koordinaterna uppges enligt samma princip som fornlämningslokalens läge.
- Om undersökaren utvidgar provgroparna eller gräver provdiken skall vid arbetet tillämpas samma principer som vid den egentliga utgrävningen. Provgrovningar vid lokalen skall göras endast i den mån som det är nödvändigt för att utreda frågorna.
- Fynd i områden som undersökts med provgrävningar lagras och behandlas enligt samma principer som vid utgrävningar.
- Områden som undersökts med provgrävningar rekonstrueras, om det inte kommits överens om annat. Anläggningar som eventuellt kommit fram och lämnats på sina platser skyddas med till exempel en skyddsduk.

9.2 Utgrävningssmetoder

Vid planering av ett fältarbete som rubbar jordmånen väljs de metoder som bäst lämpar sig för att undersöka lokalen och med vilka det bäst går att uppnå de målsättningar som ställts upp för arbetet. Utgrävning av olika fornlämningar förknippas med en fast praxis som det vanligtvis rekommenderas att undersökaren iakttar. Det går dock att avvika från de vanliga metoderna om det krävs för att arbetet skall utvecklas, såtillvida att dokumenteringen sköts på ett ändamålsenligt sätt och det fås tillräckligt tillförlitliga svar på de forskningsfrågor som ställts.

Vid valet och genomförandet av utgrävningssmetoder beaktas följande saker:

- En grävmaskin kan användas exempelvis för att avlägsna lager som är oväsentliga med tanke på den arkeologiska undersökningen, till exempel moderna eller blandade lager, lager av fyllnadsjord eller åkerjord och stora stenar. Användningen av maskinen får inte utsätta själva fornlämningen för risker. Dessutom kan den användas för att öppna stora utgrävningssområden för att få en

helhetsbild av fornlämningen. I utgrävningsrapporten skall uppges varför undersökaren bedömde att det skikt som avlägsnades med grävmaskin hade ringa betydelse.

- Alla utgrävningsområden som öppnas skall undersökas till slut, det vill säga ända ner till den rena alven, om inte något annat överenskommit. Dessutom skall alla utgrävningsområden efter det ännu undersökas genom provstick för att undersökaren skall kunna försäkra sig om att det inte är fråga om till exempel ett översvämnings- eller fyllnadsjordlager under vilket det ännu finns ett kulturlager.
- Vid utgrävningar i anslutning till byggprojekt undersöks fornlämningen i hela det område som projektet omfattar. Hur noggrant undersökningen görs och vilka metoder som används kan variera vid olika delar av fornlämningen på basis av den information undersökaren fått vid förundersökningarna enligt vad som krävs för att få svar på forskningsfrågorna. Motiveringar till variationerna gällande noggrannhet och metoder skall framföras i undersökningsplanen och utgrävningsrapporten.
- Om det i samband med den utgrävning som görs i anslutning till ett byggprojekt uppdagas att området inte kan undersökas i sin helhet eller i tillräcklig utsträckning, skall undersökaren i tillräckligt god tid förhandla om frågor som gäller utgrävningens inriktning och ändringen av metoder med den museimyndighet som ansvarar för att fastställa undersökningsbehovet och byggherren.
- Vid utgrävningar är sällning av grävt jordmaterial i många fall befogat, men det specifika behovet för säll och sällningsmetoder bedöms utifrån den arkeologiska lämningen, forskningsfrågorna och situationen. Sällning av jordmaterial är befogat till exempel då kulturlagren förväntas innehålla små benfynd, vars identifiering är möjligt och ändamålsenligt. I sällningen bör säll med tillräckligt liten maskstorlek användas. I vissa fall kan också sällning genom stickprov tillämpas, till exempel vid utgrävning av ett åkerjordlager. Jorden kan också tas tillvara till exempel enligt fyndenhet och sällas under efterarbetena i ett laboratorium. I utgrävningsrapporten uppges vilken maskstorlek det säll som användes hade och vad, hur och var det sällats. Dessutom skall undersökaren ge motiveringar till de val som gjorts gällande sällningen och reda ut hur små föremål som tagits tillvara.
- Om utgrävningen inte slutförs eller det är fråga om ett projekt som varar flera år skall utgrävningsnivåerna och de anläggningar som blir på området skyddas efter varje fältarbetsperiod.

9.3 Dokumentation av utgrävningar och bevarandet av anläggningar

Iakttagelser, dokumentation och tolkning av kulturlager, anläggningar och fynd utgör en central del av arkeologiska utgrävningar. Dokumentationen skall göras så noggrant att lokalen tillräckligt bra kan rekonstrueras för undersökningsbehov även efter utgrävningarna. Vid mättningsdokumentation är det viktigt att bedöma vad som är motiverat att mäta och hur exakta mätningar som behövs i just det här fallet. Noggrannheten är bunden till den dokumenterade punktens egenskaper och hur viktig undersökaren bedömer att den är för att forma en helhet till exempel i fråga om kulturlager, anläggningar och fynd. Mättningsdokumentationen måste vara tillräckligt exakt för att det skall kunna användas i undersökningsarbetet.

Särskilt viktig är metainformationen för dokumentationen, det vill säga att lagra den information som beskriver och definierar innehållet i dokumenten. Med hjälp av metainformationen går det att granska eller göra om dokumentationen i ett senare skede och det är möjligt att bedöma hur kontinuerlig noggrannheten har varit.

Fotografering är en väsentlig del av dokumenteringen av fältarbetet. Utöver arkeologiska observationer och generalfoton är det viktigt att dokumentera arbetsfaser och under fältarbetet inträffade händelser. Det är även bra att ta till olika publiceringssätt och utställningar lämpade foton.

Det digitala fotot har i praktiken ersatt svartvita foton och diapositiv. Det digitala fotot lämpar sig väl för arkeologisk dokumentation, men i användningen av det bör man försäkra sig om fotoformatet möter de krav som långtidsbevaring ställer samt möjligheterna för vidare bruk¹⁸. Till Museiverkets samlingar sparas endast i undantagsfall utomstående aktörers fotografier, så den ansvarige för fältarbetet bör vara beredd på att spara och arkivera foton på sakligt sätt.¹⁹ Med avseende på det fortsatta bruket är det viktigt att fotografiernas bildformat och arkiveringsplats nämns i rapporten.

Det är motiverat att i mån av möjlighet bevara fasta anläggningar som uppdagats vid utgrävningarna, om det inte krävs att de tas isär för att man skall kunna undersöka dem noggrannare och dokumentera dem. Behovet av samt möjligheterna för bevarandet bedöms av museimyndigheten och företrädaren för markanvändningsprojektet.

Vid dokumentationen beaktas följande saker:

- Det undersökta områdets eller områdenas läge och storlek, det vill säga räckvidden, djupet och lägeskoordinaterna mäts. Informationen presenteras på en översiktskarta som inkluderas i rapporten. Översiktskartan skall basera sig på ett känt geografiskt koordinatsystem och vara i en ändamålsenlig skala.
- Kulturlager, anläggningar och fynd dokumenteras noggrannare genom mätningar, ritningar och/eller fotografier. Även fenomen som tillkommit naturlig väg samt senare störningar som orsakats av mänsklig verksamhet dokumenteras om de är viktiga för att det skall gå att förstå lokalen.
- Om anläggningarna inte kan bevaras, dokumenteras de innan de tas isär.
- Om det vid utgrävningen i anknytning till ett byggprojekt kommer fram anläggningar som bedöms vara värda att bevaras, till exempel murade medeltida anläggningar, skall undersökaren kontakta museimyndigheten.
- Efter utgrävningarna rekonstrueras i synnerhet sådana anläggningar som syns ovanpå markytan, såsom rösen, om inte genomförandet av byggprojektet eller någon annan motiverad orsak hindrar det.
- Varje enskild fyndkontext, enhet, anläggningar eller utgrävt lager som iakttagits beskrivs verbalt och dokumenteras med en sådan noggrannhet att man med hjälp av utgrävningsrapporten kan förstå dess läge på utgrävningsområdet, omfattning och förhållande till andra arkeologiska fenomen som iakttagits. Dessutom framförs en uppskattning eller tolkning av fenomenet och hur det tillkommit eller bildats. Arkeologiska fenomen som iakttagits markeras på ett enhetligt sätt, till exempel genom att konsekvent och enhetligt numrera i alla dokument, exempelvis rapporter, fotografier och kartor.
- Information som registreras och beskriver arkeologiska fenomen som iakttagits är bland annat:
 - Typen (till exempel jordlager/grop/anläggning)
 - Jordarten och kornstorleken (till exempel lera/silt/sand/grus/morän)
 - Sammansättningen och förhållandet mellan beståndsdelarna (till exempel organisk/mineral/kol/sot)

¹⁸ Svartvit film är ett med säkerhet hållbart bildformat och det kan även fortsättningsvis användas i arkeologisk dokumentation.

¹⁹ Se till exempel inom Det nationella digitala biblioteket (NDB) -projektet definierade filformat som lämpar sig för långtidsbevaring (på finska). <http://www.kdk.fi/images/tiedostot/KDK-PAS-tiedostomuodot-v1.4.pdf>

- Färgen (till exempel enligt Munsell:s färgkarta)
- Andra egenskaper (till exempel täthet, fuktighet, lukt)
- Byggmaterialet hos konstruktionen (till exempel trä/tegel/sten), beskrivning av konstruktionen och byggtekniken och spåren av bearbetning
- Fynden med anknytning till enheten/lagret/anläggningen
- Prover som tagits av enheten/lagret/anläggningen
- Läget och omfattning (x, y, z), form, övriga mått
- Förhållandet till andra arkeologiska fenomen som iakttagits och stratigrafin
- Tolkningen av det iakttagna fenomenet, inklusive motiveringar
- I utgrävningsrapporten uppges minst följande metainformation:
 - Beskrivning av arbetsprocessen
 - Metoder som använts och principerna för dokumentationen
 - Apparater och program som använts (märke, modell)
 - Referenssystem för koordinater samt koordinat- och höjdsystem
 - Fixpunkter
 - Utgrävningsspecifika mätpunkter
 - Utföraren av och ansvar för dokumentationen
- Mätningssdokumentationen av lokalen skall kunna refereras till ett allmänt, till exempel geografiskt, koordinatsystem. På så sätt tryggas det att dokumentationen kan användas senare och att det vid behov går att fortsätta fältarbetet där det en gång avslutats. Dessutom går det att lokalisera de anläggningar som i samband med utgrävningarna lämnats på sina platser. Om det är omöjligt att referera till ett allmänt system ser undersökaren till att det är möjligt att säkert gå tillbaka till det koordinatsystem som används lokalt vid utgrävningen genom att markera bestående positioneringspunkter i urberget eller på andra stora stenar i marken.
- Av de bilder som tagits vid utgrävningarna väljs ut för arkivering endast de bilder som är lyckade och har ett innehåll som har betydelse för dokumentationen av information och arbetets genomförande.
- Om den ursprungliga utgrävningsrapporten inklusive fotografier arkiveras på en annan plats än i Museiverkets arkiv, följs de anvisningar som arkivet ifråga ger om katalogisering av bilder och hur de skall levereras för arkivering.

9.4 Tillvaratagande och behandling av fynd

Målet är att det redan utgående från förundersökningarna skall kunna gå att uppskatta antalet fynd som kommer fram i utgrävningarna samt deras karaktär. Det här är särskilt viktigt vid planering av utgrävningar av lokaler från järnåldern och historisk tid samt till exempel i fråga om lokaler i kärr och under vatten, eftersom organiskt material då kan ha bevarats bra.

Principerna för tillvaratagande av fynd, till exempel hur noggrann lägesinformationen bör vara, beror på målen med arbetet, fornlämningens karaktär, fyndkontexternas egenskaper och fyndens karaktär. Vid utgrävningarna strävar undersökaren efter ett tillvägagångssätt där det tas tillvara så små föremål som möjligt i relation till de utgrävningssmetoder som använts och de forskningsfrågor man vill svara på. Då beslut fattas om vad som skall tas tillvara funderar man på hur viktigt det är med exakt information om läge och spridning i det aktuella sammanhanget.

Då förhistoriska fornlämningar grävs ut tas vanligtvis alla arkeologiska fynd tillvara. Vid utgrävning av lokaler från historisk tid och i synnerhet vid stadsutgrävningar samt massfynd vid marinarkeologiska

lokaler, till exempel järnspikar, tas ibland tillvara endast en del av fynden. Sovrandet av fyndföremål sker först i ett arbetsskede efteråt, när det redan bildats en uppfattning om tolkningen och betydelsen av den utgrävda lokalen. Sentida (recenta) fynd som är oväsentliga med tanke på fyndplatsens historia lämnas vanligtvis på sin plats redan under fältarbetena. Även fynd av blandade ytlager kräver en kritisk bedömning.

På fältet behandlas och packas fynden enligt instruktionerna. Vid behov vidtas konserveringsåtgärder redan på fältet. Behandlingen av jordfynd i anslutning till utgrävningen kan planeras redan på förhand, till exempel med hjälp av Finlands nationalmuseums konserveringsenhetens finskspråkiga anvisning *Maasta museoon* (Från jord till museum) (2008). I efterarbetsskedet rengörs och katalogiseras fynden, och de fynd som skall bevaras och kräver konservering konserveras. Fynden numreras, packas på ett ändamålsenligt sätt och levereras tillsammans med en fyndförteckning till samlingarna.

Vid tillvaratagande och behandling av fynd skall följande saker beaktas:

- Fyndkontexten beskrivs klart och tydligt och informationen om den följer med fyndet till samlingarna. Fyndkontexten dokumenteras tillräckligt noggrant i förhållande till forskningsfrågorna:
 - Utgrävningsrutan eller en del av den och lager (nivåutgrävning)
 - Enheten och/eller anläggningen (stratigrafisk utgrävning)
 - Koordinater för fynden (x, y, z), inmätta med exempelvis en takymeter
 - Vid behov fotografering *in situ* (till exempel gravar, depåfynd).
- Principerna för tillvaratagande fastställs och motiveras
 - Principerna kan vara olika för olika fyndgrupper. Till exempel kan massfynd tas tillvara enligt fyndkontext och endast i fråga om arkeologiskt betydelsefulla enskilda föremål mäts de exakta koordinaterna.
 - Principerna kan se olika ut beroende på fyndkontexternas karaktär och den information de innehåller. Från till exempel blandade åkerjordslager, fyllnadsjordslager eller rivningslager kan det tas tillvara endast vissa fyndgrupper, fynd av en viss ålder, exempelfynd eller ett urval av fynd.
 - De fynd eller fyndgrupper som inte tagits tillvara nämns i informationen som beskriver fyndkontexten eller katalogiseras i en egen förteckning.
- I fråga om fynd som kräver konservering klassificeras skicket i samråd med en konservator efter utgrävningen. Detta gäller i synnerhet utgrävningar av lokaler från historisk tid samt marin arkeologiska utgrävningar. Klassificeringen görs enligt följande: I = bevaras, II = bevaras i mån av möjlighet och III = bevaras inte.
- Fynden rengörs, katalogiseras, numreras och packas enligt anvisningar från den aktör som deponerar samlingarna.
- Om alla fynd inte lagras är fyndets, fyndgruppens eller fyndkontextens informationsvärde ett centralt urvalskriterium.
- Om det i efterarbetsskedet gallras bort av fynden registreras den grundläggande informationen (material, vikt, art) i den så kallade förteckningen över avskrivna fynd, och först efter det avskrivs fynden. För vissa, till exempel sentida fynd kan det räcka med att det i beskrivningen av fyndkontexten eller anläggningen nämns vilka fynd som inte har tagits tillvara.
- Fynden kan fotograferas innan de avskrivs.

9.5 Provtagning, behandling och förvaring

Vid arkeologiska utgrävningar tas prov av fynd, fyndkontexter, anläggningar eller andra fenomen, som sedan analyseras genom olika metoder. Undersökaren bör redan i planeringsskedet förbereda sig på att

låta göra till exempel dateringar, naturvetenskapliga analyser och materialanalyser. Provtagning är en väsentlig del av det arkeologiska fältarbetet och de analyser som görs av proven bidrar till att tolka de iakttagelser som gör vid utgrävningen. Analyserna väljs enligt de prov som finns till förfogande och forskningsfrågorna. Undersökaren skall förbereda sig på provtagningen och kostnaderna för analysen i undersökningsplanen och utgrävningsbudgeten, och behovet av dem motiveras klart och tydligt.

Vid provtagning, behandling och förvaring beaktas följande saker:

- Platserna där prover tagits beskrivs i utgrävningsrapporten och visas på kartor (även med koordinaterna x, y och z om enhetsinformationen eller annan lokalisering information inte är tillräcklig för ändamålet).
- Prov skall analyseras så snart som möjligt efter det att utgrävningen avslutats. När analyser beställs och målsättningarna fastställs framförs alla de behov frågeställningar som bör beaktas samt de saker som påverkar och anknyter till hur analysen genomförs och vad dess exakthet bör vara.
- En separat och till utgrävningsrapporten bifogad förteckning görs över jord-, trä- och dateringsprover
- De naturvetenskapliga analysrapporterna bifogas till utgrävningsrapportens pappers- och digitala version.

9.6 Arkeologisk övervakning

Den som utför arkeologisk övervakning som berör fasta fornlämningar behöver undersökningstillstånd av Museiverket. Vid ansökan om tillståndet skall undersökaren presentera en undersöknings- eller arbetsplan. Undersökaren skall utarbeta en rapport om den arkeologiska övervakningen även om inga fornlämningar uppdagas vid uppföljningen.

För dokumentation av den arkeologiska övervakningen behövs vanligtvis två personer. Mer personal än så kan krävas i situationer där det behövs noggrannare utgrävningsundersökningar. Om det på ett fornlämningsområde finns flera arbetsområden som skall övervakas, skall det finnas åtminstone lika många övervakare som arbetsområden – en byggplats med tre grävmaskiner skall till exempel ha minst tre övervakare. Om det under arbetets gång uppdagas fornlämningar eller anläggningar som tillhör fornlämningar behövs det vanligtvis extra arbetskraft för att effektivisera dokumentationen.

Den arkeologiska övervakningen och dokumentationen av denna görs vanligtvis endast till den räckvidd och det djup som behövs på grund av byggarbetena. Det bör dock observeras att grävande inom ramen för byggarbetet och de konstruktioner och teknik som placeras i ett kulturlager kan ändra på förhållandena i marken så att en fornlämning som finns i den närmaste omgivningen börjar förstöras eller förstörs snabbare.

Man får inte lämna ett kulturlager som inte har undersökts under en bestående och fast modern konstruktion. Om en arkeologisk lämning som skall dokumenteras, såsom en grav, ett hörn av en byggnad eller liknande, fortsätter utanför det övervakade området är det motiverat att utvidga det området som övervakas så att hela lämningen kan undersökas arkeologiskt. Om det exempelvis på botten av ett rörschakt endast blir kvar ett tunt kulturlager som inte undersökts, finns det vanligtvis skäl att med arkeologiska metoder gräva ända ner till den rena alven. Rör, kablar och gatubeläggningar kan avlägsnas senare, så under dem kan det i princip i undantagsfall lämnas ett kulturlager, till exempel i befästnings- och stadsförhållanden.