

Protokoll fört vid enskild föredragning

Infrastrukturavdelningen
Transportbyrån, I2

Beslutande	Föredragande	Justerat
Minister Christian Wikström	Upphandlare Sten Schauman	Omedelbart

Ärende/Dnr/Exp.	Beslut
-----------------	--------

Nr 5

Färjetrafik Enklingelinjen 2020-2023
ÅLR 2020/497

Beslut

Beslöts att begära anbud för färjetrafik Enklingelinjen 2020-2023 med ensidig option från beställarens sida att förlänga till 2024 enligt anbudsförfrågan i **bilaga I220E05**.

Upphandlingen genomförs i form av ett öppet förfarande och utförs enligt lag om offentlig upphandling (FFS 1397/2016), tillämplig på Åland genom Landskapslag (2017:80) angående tillämpning i landskapet Åland av lagen om offentlig upphandling.

Trafiken gäller från start 1.10.2020 till slut 30.9.2023 samt optionstiden 1.10.2023 - 30.9.2024 som beställaren kan deklarerar för en (1) till tolv (12) månader senast 15.12.2022.

Entreprenaden utgör en totalentreprenad, där Entreprenören tillhandahåller två färjor och entreprenören ansvarar för alla kostnader förutom bunker. Ena färjan används under högsäsong och den andra färjan resten av året. Färjorna är varandras reservfärjor.

Upphandlingen annonseras på webbplatsen HILMA www.hankintailmoituket.fi/sv/. Från HILMA skickas annonserna vidare för publicering till Europeiska unionens officiella tidning (S-serien) samt databasen TED. Upphandlingen annonseras dessutom i lokaltidningarna. Upphandlingsdokumentet inklusive bilagor är tillgängligt elektroniskt på e-Avrop <https://www.e-avrop.com>

Kostnaderna belastar moment 75010, Upphandling sjötrafik.

Föredragande har rätt att under anbudstidens frågor- och svarstid offentliggöra förtydliganden i förfrågan.

Motivering

Landskapsregeringens avtal för trafik på Enklingelinjen löper ut 30.9.2020. Behov av transport på den linjen finns fortsättningsvis för att kundernas transportbehov ska tillgodoses.

Det beräknade värdet av upphandlingen överstiger det av Europeiska kommissionen fastställda tröskelvärdet om 214 000 euro för tjänster. I enlighet med 1 § landskapslag (2017:80) angående tillämpning i landskapet Åland av lagen om offentlig upphandling tillämpas därför rikets lag om offentlig upphandling (FFS 1397/2016) på upphandlingsförfarandet.

Bakgrund

Skärgårdstrafikens alla frigående linjer drivs sedan 2016 av privata entreprenörer som upphandlas av infrastrukturavdelningens transportbyrå. Transportbyrån ansvarar för turlistan, det egna tonnaget och följer upp avtalen med entreprenörerna.

Enklingelinjen användes 2019 av ca 5 500 fordon och ca 9 000 passagerare. Det är bl.a. personer bosatta i Kumlinge, näringslivet på Kumlinge, färskvaru- och bränsledistributörer, fritidshusägare och turister som är kunder på tvärgående linjen. Linjen används av skolelever och arbetspendlare.

ANBU DS FÖRFRÅGAN

Färjetrafik Enklingelinjen 2020-2023

Härmed begärs anbud gällande färjetrafik för Enklingelinjen 2020-2023. Omfattningen av uppdraget framgår av bifogat förfrågningsunderlag enligt förteckning nedan.

Sista inlämningsdag för anbudet är den 26.03.2020. Anbud som lämnats in för sent beaktas inte, oavsett orsak.

Anbud ska lämnas in i elektronisk form.

Elektronisk anbudsinslämning görs via www.e-avrop.com. Anbudsgivaren måste i samband med anbudsinslämning öppna ett konto hos e-Avrop. Detta görs kostnadsfritt. För personlig support angående e-Avrop kontakta support@e-avrop.com.

Anbud per fax eller e-post accepteras inte. Anbudet ska vara giltigt minst tre (3) månader efter sista inlämningsdag. Om en besvärprocess inleds i domstol förlängs anbudets giltighetstid automatiskt tills processen är slut och domstolens beslut har verkställts.

Anbudsgivaren ansvarar själv för att lämna ett komplett anbud.

Kontaktperson under anbudstiden; Upphandlare Sten Schauman, sten.schauman@regeringen.ax

Förteckning över förfrågningsunderlag:

1. Anbudsförfrågan (detta dokument)
2. Upphandlingsföreskrift
3. Anbudskalkyl
4. Avtal Färjetrafik Enklingelinjen 2020-2023
5. Turlista för Enklingelinjen
6. Ruttkarta för Enklingelinjen
7. Ritningar över färjehamnarna i Kumlinge, Enklinge och Bärö
8. Redovisning gällande antalet passagerare, fordon/fordonstyper och antalet efterlämnade fordon 2012-2019
9. Beställarens checklista vid trafikstörningar
10. Beställarens kundservicepolicy
11. Beställarens beslut om avgifter och bokningsregler

Upphandlingsföreskrift (UF)-
Färjetrafik Enklingelinjen 2020-2023

Öppet förfarande – över
tröskelvärde

INNEHÅLL

1	ALLMÄNT OM UPPHANDLINGEN	3
1.1	Upphandlingens omfattning och innehåll	3
1.2	Upphandlingsform	3
1.3	Annonsering	3
1.4	Anbudets innehåll	4
1.5	Förfrågningsunderlagets innehåll och disposition	4
1.6	Avtalsperiod	5
1.7	Upphandlande enhet	5
1.8	Kontaktperson under anbudstiden	5
1.9	Frågor och svar under anbudstiden	5
1.10	Planerad tidsplan för upphandlingen	5
2	REGLER FÖR UPPHANDLING OCH ANBUD	6
2.1	Anbudslämnande	6
2.2	Anbudens giltighetstid	6
2.3	Prisuppgifter	6
2.4	Reservationer och alternativa anbud (sidoanbud)	6
2.5	Ersättning för anbud	6
2.6	Tilldelningsbesked (delgivning av beslut)	7
2.7	Avslutad upphandling och tecknande av avtal	7
2.8	Hänvisningar till standarder	7
3	BEDÖMNING AV ANBUD	7
3.1	Bilagor till upphandlingsdokumentet	7
3.2	Utvärdering av anbud	7

3.2.1	Ekonomiskt mest fördelaktiga	7
4	KRAV PÅ ANBUDSGIVAREN (KVALIFIKATIONSKRAV)	8
4.1	Språk	8
4.2	Anbudsgivaren och eventuella underleverantörer	8
4.3	ESPD och nationella uteslutningsgrunder	8
4.3.1	Nationella uteslutningsgrunder	9
4.4	Teknisk prestationsförmåga och yrkesmässiga kvalifikationer	9
4.5	Ekonomisk och finansiell situation	11
4.6	Överlåtelse av rörelse	12
4.7	Försäkring	13
4.8	Säkerhet	13
4.9	Kundansvarig och avtalsmöten	13
4.10	Miljöarbete	13
4.11	Miljöledningssystem	13
4.12	Kvalitetsarbete	13

1 ALLMÄNT OM UPPHANDLINGEN

1.1 UPPHANDLINGENS OMFATTNING OCH INNEHÅLL

Entreprenören ska bedriva färjetrafik med eget tonnage på Enklingelinjen året runt i den åländska skärgården samt ha en reservfärja. Entreprenören ska under uppdragstiden trafikera enligt de av Beställaren fastställda turlistorna. Entreprenaden utgör en totalentreprenad, där Entreprenören står för alla kostnader förutom bränslekostnader och elkostnader vid färjehamnarna. Under avtalstiden innehar Entreprenören det fulla redaransvaret för trafiken.

I perioden maj-augusti ska även ön Bärö mellan Kumlinge och Enklinge trafikeras med enstaka avgångar med tung trafik utanför turlistan men mellan Kumlinge och Enklinge eller vice versa.

När isläget förorsakar så stora förseningar att en tur mellan Kumlinge färjehamn och Enklinge färjehamn tar trettio (30) minuter övergår Entreprenören till en med Beställaren överenskommen isturlista. När isläget förorsakar så stora förseningar att en tur mellan Kumlinge färjehamn och Enklinge färjehamn tar fyrtiofem (45) minuter ska Entreprenören upprätthålla persontransport med svävare eller annan motsvarande täckt farkost för minst 8 personer. Övergång till persontransport och återgång till färjetrafik ska ske i samråd med Beställaren.

Entreprenören ska iaktta en god passagerarservice och följa Beställarens servicepolicy. Eventuella klagomål ska diskuteras och åtgärdas tillsammans med Beställaren.

Anbudsgivaren uppmanas att bekanta sig på plats med färjetrafiken, färjehamnarna och farlederna.

1.2 UPPHANDLINGSFORM

Upphandlingen genomförs i form av ett öppet förfarande. Det beräknade värdet på upphandling uppgår till 2 700 000 euro exklusive moms för hela avtalsperioden inklusive optionsmånader.

Det beräknade värdet för upphandlingen överstiger det av Europeiska kommissionen fastställda tröskelvärdet om 214 000 euro. I enlighet med 1 § landskapslag (2017:80) angående tillämpning i landskapet Åland av lagen om offentlig upphandling tillämpas därför rikets lag om offentlig upphandling (FFS 1397/2016) på upphandlingsförfarandet. Upphandlingsformen medger inte förhandling. Anbud kommer således att antas utan föregående förhandling, varför det är av stor vikt att alla krav och villkor enligt denna anbudsfrågan följs och att bästa villkor/pris lämnas i anbudet.

1.3 ANNONSERING

Upphandlingen har annonserats på webbplatsen HILMA www.hankintailmoitukset.fi/sv/. Från HILMA skickas annonserna vidare för publicering

till Europeiska unionens officiella tidning (S-serien) samt databasen TED.
Upphandlingen har dessutom annonserats i lokaltidningarna.
Upphandlingsdokumentet inklusive bilagor är tillgängligt elektroniskt på e-Avrop
<https://www.e-avrop.com/portaler/Alandsportalen/Default.aspx>

1.4 ANBUDETS INNEHÅLL

Anbudsgivaren **ska** i anbudet visa att de i förfrågningsunderlaget uppställda förutsättningarna och kraven är uppfyllda. Anbudsgivaren **ska** i anbudet förklara sig beredd att teckna avtal i enlighet med bifogat avtal.

Ålands landskapsregering har endast möjlighet att anta anbud som innehåller efterfrågad och fullständig information. Ett anbud som är ofullständigt eller som inte accepterar uppställda förutsättningar och krav kommer inte att beaktas. Anbudsgivaren **ska** ställa upp anbudet enligt anvisningarna för att säkerställa att anbudet blir komplett. Anbudsgivaren **ska** begränsa anbudet till att endast omfatta efterfrågad information. Information som lämnas utöver efterfrågad information kommer inte att beaktas.

1.5 FÖRFRÅGNINGSUNDERLAGETS INNEHÅLL OCH DISPOSITION

Detta dokument är indelat i fyra avsnitt:

1. Allmänt om upphandlingen
2. Regler för upphandling och anbud
3. Utvärdering av anbud
4. Krav på anbudsgivaren (kvalifikationskrav).

Förfrågningsunderlaget består förutom detta dokument även av följande bilagor:

1. Anbudsförfrågan
2. Upphandlingsföreskrift (detta dokument)
3. Anbudskalkyl
4. Avtal Färjetrafik Enklingelinjen 2020-2023
5. Turlista för Enklingelinjen
6. Ruttkarta för Enklingelinjen
7. Ritningar över färjehamnarna i Kumlinge, Enklinge och Bärö
8. Redovisning gällande antalet passagerare, fordon/fordonstyper och antalet efterlämnade fordon 2012-2019
9. Beställarens checklista vid trafikstörningar
10. Beställarens kundservicepolicy
11. Beställarens beslut om avgifter och bokningsregler

Anbudsgivaren ansvarar för att denne erhåller ett fullständigt anbudsunderlag.

1.6 AVTALSPERIOD

Avtalstiden är trettiosex (36) månader med option om förlängning i en (1) till tolv (12) månader, planerad avtalsstart 1.10.2020. Beställaren ska skriftligt deklarerat optionen och dess längd senast 15.12.2022. Exakta datum regleras vid avtalstecknandet.

1.7 UPPHANDLANDE ENHET

Upphandlande enhet är Ålands landskapsregering FO Nr 0145076-7.

Infrastrukturavdelningens Transportbyrå verkställer upphandlingen.

1.8 KONTAKTPERSON UNDER ANBUDESTIDEN

Namn: Sten Schauman, Upphandlare, Ålands landskapsregering

E-post: sten.schauman@regeringen.ax

1.9 FRÅGOR OCH SVAR UNDER ANBUDESTIDEN

Alla förfrågningar som rör anbudshandlingarna ska skickas via det elektroniska upphandlingsverktyget.

Om anbudsgivaren upplever krav i anbudsbegäran som otydligt, orimligt, onormalt kostnadsdrivande eller konkurrensbegränsande i något avseende är det viktigt att kontakta den upphandlande enheten på ett så tidigt stadium som möjligt, så att missförstånd kan undvikas. Frågor ska ställas senast 16 dagar före sista anbudsdag.

Endast skriftlig kompletterande uppgift lämnad av den upphandlande myndigheten under anbudstiden är bindande för både den upphandlande myndigheten och anbudsgivaren.

1.10 PLANERAD TIDSPLAN FÖR UPPHANDLINGEN

	Aktivitet
10.02.2020	Annonsering av upphandlingen
10.03.2020	Sista dag att ställa frågor, tidsfrist 16 dagar innan anbudstiden går ut
17.03.2020	Sista dag för svar, tidsfrist 9 dagar innan anbudstiden går ut
26.03.2020	Sista dag att lämna anbud
Vecka 14	Utvärdering
Vecka 16	Tilldelningsbesked – Delgivning av val av entreprenör

Vecka 18	Avtalstecknande, väntetid på 14 dagar
1.10.2020	Planerad trafikstart
Kontinuerligt	Uppföljning av avtalet

2 REGLER FÖR UPPHANDLING OCH ANBUD

2.1 ANBUDSLÄMNANDE

Anbud **ska** lämnas in i elektronisk form.

Elektronisk anbudsinslämning görs via www.e-avrop.com. Anbudsgivaren måste i samband med anbudsinslämning öppna ett konto hos e-Avrop. Detta görs kostnadsfritt. Vid personlig support angående e-Avrop kontakta support@e-avrop.com.

2.2 ANBUDENS GILTIGHETSTID

Anbudet **ska** vara giltigt i tre (3) månader från och med sista anbudsdag. Om en besvärprocess inleds i domstol förlängs anbudets giltighetstid automatiskt tills processen är slut och domstolens beslut har verkställts.

2.3 PRISUPPGIFTER

Den upphandlande enheten betalar inga övriga kostnader än de som finns i anbudskalkylen. Uppgifterna om priset kommer att utgöra avtalets priser. I angivna priser **ska** samtliga kostnader inklusive eventuella resekostnader ingå.

Samtliga prisuppgifter **ska** anges i Euro exklusive moms.

Anbudspriset ska utgöra ett fast pris per kalendermånad för trafik enligt turlista med offererat fartyg inklusive reservfärja. Färjornas bunkerkonsumtion påverkar anbudsutvärderingen. Se även anbudskalkylen.

Enligt 58§ mervärdesskattelagen (FFS 1501/1993) är tjänsten som upphandlingen avser ej mervärdesskattepliktig.

2.4 RESERVATIONER OCH ALTERNATIVA ANBUD (SIDOANBUD)

Anbudsgivaren **ska** basera sitt anbud på de förutsättningar som anges i denna upphandlingsföreskrift. Inga reservationer eller alternativa anbud (sidoanbud) accepteras.

2.5 ERSÄTTNING FÖR ANBUD

Ersättning för att upprätta anbud och delta i anbudsprocessen utgår inte.

2.6 TILDELNINGSBESKED (DELGIVNING AV BESLUT)

Samtliga anbudsgivare kommer att erhålla meddelande om beslut. Meddelandet skickas via det elektroniska upphandlingsverktyget i enlighet med leverantörens uppgifter i anbudet. En rättelse- och besvärshänvisning bifogas delgivningen.

2.7 AVSLUTAD UPPHANDLING OCH TECKNANDE AV AVTAL

I denna upphandling tillämpas en väntetid om fjorton (14) dagar från att tilldelningsbeskedet skickades till anbudsgivarna till att avtal kan tecknas.

Ett bindande avtal förutsätter att ett skriftligt avtal har upprättats vilket är undertecknat av behöriga företrädare för Entreprenören och den upphandlande enheten.

2.8 HÄNVISNINGAR TILL STANDARDER

Om det i denna upphandlingsföreskrift förekommer någon hänvisning till standarder, varumärken, patent, produkttyp, ursprung, specifik metod eller produktion, avses härmed att den hänvisningen följs av orden "eller likvärdig".

3 BEDÖMNING AV ANBUD

Anbudet kommer att prövas och utvärderas i tre steg.

1. Kontroll av att kraven på anbudsgivaren uppfylls
2. Prövning av anbudet, där kontroll av att alla "ska-krav" uppfyllts görs
3. Utvärdering där anbuden utvärderas enligt utvärderingskriterierna

Detta upphandlingsdokument med bilagor innehåller ett antal obligatoriska krav, s.k. ska-krav. Endast de anbud som uppfyller samtliga ska-krav kommer att utvärderas. För uppfyllnad av krav måste bilagorna vara fullständigt ifyllda. Ändringar i publicerade dokument är inte tillåtna.

3.1 BILAGOR TILL UPPHANDLINGSDOKUMENTET

I upphandlingsdokumentet ingår ett anbudsförmulär. Anbudsgivaren **ska** använda detta vid framtagande av sitt anbud och alla bilagor **ska** ifyllda bifogas anbudet.

Anbudsgivaren **ska** besvara de krav som finns angivna i anbudsförmuläret.

3.2 UTVÄRDERING AV ANBUD

3.2.1 Ekonomiskt mest fördelaktiga

Det anbud som har det lägsta priset räknat på avtalstiden inklusive maximala optionstiden kommer att antas. Fartygens bunkerförbrukning i trafik enligt turlista påverkar anbudet. I utvärderingen används ett antaget bunkerpris om 0,60 euro per liter, 1600 h/år för färja 1 och 800 h/år för färja 2.

Varje månadskostnad ska vara mindre än en fyrtiondedel (<1/40) av summan av alla månadskostnader och månadskostnaderna får inte sjunka med tiden. Syftet med begränsningen är att få en jämn och stigande eller oförändrad fördelning av månadskostnaderna över avtalstiden.

Se anbudskalkylen.

4 KRAV PÅ ANBUDSGIVAREN (KVALIFIKATIONSKRAV)

4.1 SPRÅK

Åland är ett svenskspråkigt självstyre land i Finland. Anbudet, samtliga avtal och bilagor **ska** upprättas på svenska. All kommunikation med Beställaren **ska** ske på svenska. Entreprenören och Entreprenörens hela personal **ska** utföra alla de tjänster som omfattas av denna anbudsförfrågan inklusive kundservicepolicy på svenska.

Alla anvisningar, skyltning om säkerhetsutrustning samt övrig information till passagerarna ombord på färjan **ska** finnas och kunna ges på svenska.

Brytande av ovanstående språkrav är ett väsentligt kontraktsbrott som ger Beställaren rätt till förtida uppsägning av avtalet. För att avgöra om ett väsentligt kontraktsbrott föreligger har Beställaren rätt att kräva intyg av vilket framgår att Entreprenören eller dess anställda som utför tjänsten uppfyller minst nivå B1 i svenska enligt den europeiska referensramen CEFR (eller motsvarande).

4.2 ANBUDSGIVAREN OCH EVENTUELLA UNDERLEVERANTÖRER

Anbud ska lämnas av en (1) specifik anbudsgivare.

En anbudsgivare har rätt att anlita underleverantörer för att fullgöra sina åtaganden. Användandet av underleverantör begränsar inte anbudsgivarens ansvar som huvudman för fullgörande av kontraktet.

Om anbudsgivaren anlitar underleverantör **ska** anbudet innehålla uppgifter om respektive underleverantörs firma, FO- eller organisationsnummer samt vilken del av åtagandet som **ska** fullgöras av respektive underleverantör.

4.3 ESPD OCH NATIONELLA UTESLUTNINGSGRUNDER

En anbudsgivare eller dess underleverantör(er) kan uteslutas från upphandlingen om någon av uteslutningsgrunderna angivna i det europeiska enhetliga upphandlingsdokumentet, (ESPD) blanketten föreligger.

Det europeiska enhetliga upphandlingsdokumentet är en försäkran från anbudsgivaren på att inget skäl för uteslutning från offentlig upphandling föreligger samt att kvalifikationskraven för att delta i upphandlingen är uppfyllda.

Den upphandlande enheten kommer att begära in verifikat och intyg som bestyrker den anbudsgivarens försäkran enbart av den vinnande anbudsgivaren. Detta kommer att ske före beslutet om tilldelning sker. En anbudsgivare som inte kan leverera intygen till den upphandlande enheten inom utsatt tid kommer att uteslutas.

I samband med ESPD kommer den upphandlande enheten även att begära in ett straffregisterutdrag från den vinnande anbudsgivaren. I första hand **ska** anbudsgivaren lämna ett straffregisterutdrag. Om anbudsgivaren är från ett land där det ännu inte möjliggjorts att få ett straffregisterutdrag som är anpassad till upphandlingsförfaranden, **ska** anbudsgivaren på begäran, inom fjorton (14) dagar, lämna in en försäkran att det inte föreligger någon av de obligatoriska uteslutningsgrunderna.

Anbudsgivaren har fjorton (14) dagar på sig att inkomma med utdraget. Det är upp till anbudsgivaren att avgöra om straffregisterutdraget och/eller försäkran skickas in via post eller e-post. I enlighet med kraven i ESPD.

ESPD **ska** även ifyllas för eventuella underleverantörer.

4.3.1 Nationella uteslutningsgrunder

I ESPD dokumentet framgår inte de nationella uteslutningsgrunderna utan de beskrivs nedan. Försäkran i ESPD dokumentet gäller också för nedanstående uteslutningsgrunder.

I. Kränkning av arbetstagares organisationsfrihet (39/1889 47 kap. 5 §)

Har anbudsgivaren eller dess företrädare dömts för kränkning av arbetstagares organisationsfrihet enligt 47 kap. 5 § strafflagen?

II. Ockerliknande diskriminering i arbetslivet (39/1889 47 kap. 3a §)

Har anbudsgivaren eller dess företrädare dömts för ockerliknande diskriminering i arbetslivet enligt 47 kap. 3a § strafflagen?

III. Diskriminering i arbetslivet (39/1889 47 kap. 3 §)

Har anbudsgivaren eller dess företrädare dömts för diskriminering i arbetslivet enligt 47 kap. 3 § strafflagen?

IV. Arbetarskyddsbrott (39/1889 47 kap. 1 §)

Har anbudsgivaren eller dess företrädare dömts för arbetarskyddsbrott enligt 47 kap. 1 § strafflagen?

V. Arbetstidsbrott (39/1889 47 kap. 2 §)

Har anbudsgivaren eller dess företrädare dömts för arbetstidsbrott enligt 47 kap. 2 § strafflagen?

4.4 TEKNISK PRESTATIONSFÖRMÅGA OCH YRKESMÄSSIGA KVALIFIKATIONER

Anbudsgivaren **ska** ha teknisk prestationsförmåga och yrkesmässiga kvalifikationer för att fullfölja uppdraget. Anbudsgivare med underleverantörer får redogöra för sina

sammanlagda tillbudsstående resurser avseende teknisk prestationsförmåga och yrkesmässiga kvalifikationer.

Anbudsgivaren **ska** bifoga en kortfattad beskrivning av företaget/organisationen (företags-/organisationsform, branschfarenhet, verksamhet, omsättning, bemanning, kompetensutveckling etc.) samt redovisa en väl utvecklad verksamhetsidé kring föremålet för denna upphandling.

Anbudsgivaren **ska** dessutom lämna en (1) referens. Referensen ska avse liknande uppdrag som denna upphandling avser och som är utförda under de senaste fem (5) åren räknat från sista anbudsdag eller pågående. Anbudsgivaren ska lämna redogörelse om referensens namn, uppdragets tidsperiod, omfattning och innehåll, kontaktperson och kontaktpuppgifter. För nystartade företag som saknar referenser, ska referenser istället lämnas för den person som kommer att ansvara för entreprenadens utförande. Referenterna kontaktas efter sista anbudsdag för att bekräfta uppdragen.

Anbudsgivaren **ska** ha tillgång till befälhavare som har erfarenhet av vintertrafik i isförhållanden. I anbudet ska beskrivas hur kravet uppfylls.

Anbudsgivare **ska** ha två färjor som passar på linjen och uppfyller minst följande krav:

Färja 1 ska åtminstone uppfylla följande krav:

- Godkänd för vintertrafik av Traficom eller motsvarande myndighet
- Marschfart: minst 9 knop
- Lastkapacitet på bildäck: minst 60 ton, genomkörbar i båda riktningar
- Djupgående och dimensioner: hon ska kunna trafikera Kumlinge och Enklinge färjehamnar och ligga vid Kumlinge väntekaj
- Personbilar: minst 14 st.
- Passagerare: minst 60 st.
- Genomsnittlig bunkerförbrukning: ange liter per timme i 9 knops hastighet
- Lastbilar: minst 1 st. 60 tons fordonskombination (om inga personbilar transporteras)
- Klaffarna ska passa Kumlinge och Enklinge färjehamnar
- Ska kunna transportera farligt gods (i tankbil) av klass 3 enligt IMDG koden
- Ska kunna drivas med ultralågsvelhaltig brännolja

Färja 2 ska åtminstone uppfylla följande krav:

- Godkänd för vintertrafik av Traficom eller motsvarande myndighet

- Marschfart: minst 9 knop
- Lastkapacitet på bildäck: minst 24 ton
- Djupgående och dimensioner: hon ska kunna trafikera Bärö, Enklinge och Kumlinge färjehamnar samt ligga vid Kumlinge väntekaj
- Personbilar: minst 6 st.
- Passagerare: minst 60 st.
- Genomsnittlig bunkerförbrukning: ange liter per timme i 9 knops hastighet
- Lastbilar: minst 1 st. 24 tons fordon (om inga personbilar transporteras)
- Klaffarna ska passa Bärö, Kumlinge och Enklinge färjehamnar
- Ska kunna transportera farligt gods (i tankbil) av klass 3 enligt IMDG koden
- Ska kunna drivas med ultralågsvelhaltig brännolja

I anbudet ska beskrivas hur kravet uppfylls. Färjornas bränsleförbrukning beaktas i utvärderingen så att en mindre förbrukning premieras. Se utvärdering punkt 3.2.1. och anbudskalkylen, dokument 03.

Förutom ovanstående krav ska följande information ingå i färjornas beskrivning:

Byggnadsår, längd, bredd, djupgående, effekt på huvudmaskin/maskiner och storlek på bildäck i m².

Färja 1 trafikerar och färja 2 är reserv under januari-april och september-december.

Färja 2 trafikerar och färja 1 är reserv under maj-augusti.

För tillfället finns det inte möjlighet att ladda batterier för drift av fartyg i hamnarna för linjen.

Entreprenören ska vid svåra införhållanden ha tillgång till en svävare eller motsvarande farkost som kan transportera minst 8 personer i ett täckt och uppvärmt utrymme.

4.5 EKONOMISK OCH FINANSIELL SITUATION

Anbudsgivaren **ska** ha en sådan ekonomisk och finansiell situation att denne klarar av att fullgöra uppdraget och etablera ett långvarigt leverantörsförhållande med den upphandlande enheten.

Anbudsgivaren **ska** antingen uppnå minst riskklass 3 (på en 5-gradig skala), alternativt A (där AAA är den bästa), eller motsvarande omdöme hos kreditinstitut.

1. Anbudsgivaren ska bifoga ett intyg, uppgjort av kreditmarknadsinstitut, över klassificering. Intyget får vara högst tre (3) månader gammalt, räknat från sista dagen att lämna anbud.
2. Eller, om en anbudsgivare saknar klassificering eller har lägre kreditklass än ovan, görs en individuell bedömning för eventuellt godkännande. För att möjliggöra en sådan bedömning, ska till anbudet bifogas en sådan utredning att det kan anses klarlagt att anbudsgivare har motsvarande ekonomisk stabilitet, samt någon av nedanstående handlingar:
 - a) Garanti från moderbolag eller annan där det klart och tydligt framgår att garanten eller moderbolaget träder i anbudsgivarens ställe i händelse av att denne inte längre kan fullfölja sina förpliktelser mot den upphandlande enheten. Med förpliktelser avses både finansiellt ansvar och förpliktelse att fullfölja det egentliga åtagandet i avtalet. Sådant intyg ska bifogas anbudet och vara undertecknat av moderbolagets eller garantens firmatecknare. Efterfrågad risk-klassificering samt kraven ovan ska i dessa fall på motsvarande sätt redovisas och uppfyllas av garanten.
 - b) Anbudsgivare ska redovisa sin ekonomiska och finansiella situation för att visa att de har tillräcklig ekonomisk och finansiell styrka att fullgöra uppdraget under avtalstiden. Bevis utgörs av bankgaranti om åttiotusen (80 000) euro och senaste bokslut eller revisorsintyg i det fall inget bokslut ännu har upprättats. Bankgarantin ska ställas senast vid avtalstecknande. Anbudsgivaren ska i anbudet visa att den kommer att få bankgarantin. Revisorsintyget ska åtminstone innehålla årsbudgetberäkningar och verksamhetsplan samt revisorns utlåtande om dessa.

Den anbudsgivare som vinner upphandlingen och som Beställaren avser att teckna avtal med ska innan avtalets tecknande redovisa att de uppfyller samtliga krav enligt lagen om Beställarens utredningsskyldighet vid anlitan av utomstående arbetskraft (FFS 1233/2006).

Intyg och utredningar ovan får inte vara äldre än tre (3) månader från sista dag att lämna in anbud.

4.6 ÖVERLÅTELSE AV RÖRELSE

Upphandlingen innefattar anbud med Entreprenörens egna fartyg. Därför anser upphandlande enheten att det inte torde vara frågan om överlåtelse av rörelse. Trots denna åsikt är det anbudsgivarens ansvar att bedöma sina skyldigheter.

Om det blir frågan om överlåtelse av rörelse **ska** Entreprenören i samband med upphandlingen beakta sina skyldigheter, enligt 1 kap. 10 § i lagen om sjöarbetsavtal (FFS 756/2011), vilken är uppdaterad (FFS 390/2017), gentemot befintlig personal.

4.7 FÖRSÄKRING

Entreprenören ansvarar i egenskap av redare enligt sjölagen (FFS 674/1994) för alla eventuella krav på ersättning med anledning av trafiken. Ifall anbudsgivaren vinner upphandlingen ska denne därför bekosta och införskaffa en tillräcklig ansvarsförsäkring för färjans last och passagerare (s.k. P & I-försäkring).

4.8 SÄKERHET

För att säkerställa att Entreprenören trafikerar i enlighet med villkoren i avtalet för färjetrafik och ansvarar för eventuella skador som kan uppstå vid utförandet av entreprenaden, ska Entreprenören före upphandlingsavtalet ingås ställa en säkerhet om åttiotusen (80 000) euro till Beställaren. Säkerheten ska även kunna användas för obetalda räkningar som uppstått från Entreprenörens köp från Ålands landskapsregerings verkstads- och lagerenhet. Den av Entreprenören ställda säkerheten ska vara i kraft tre (3) månader efter det att upphandlingsavtalet slutat att gälla. Entreprenören bekostar en eventuell förlängning av säkerheten.

Som säkerhet godtas i första hand en bankinsättning i Beställarens namn eller en proprieborgen (bankgaranti) i ett solvent penninginstitut eller en solvent försäkringsanstalt.

4.9 KUNDANSVARIG OCH AVTALSMÖTEN

Anbudsgivaren **ska** utse minst en dedikerad, kundansvarig gentemot den upphandlande enheten. Kundansvarig **ska** vara den upphandlande enhetens kontaktperson med övergripande ansvar för tillämpning av avtalet. Kundansvarig **ska** ha god kännedom om avtalet. Kundansvarig **ska** även ha en ersättare som har god kännedom om avtalet ifall den kundansvarige är frånvarande. Kundansvarige ska delta i regelbundna avtalsmöten som hålls i Mariehamn om inte annat avtalas om.

4.10 MILJÖARBETE

Anbudsgivaren **ska** ha ett aktivt miljöarbete som innehåller miljöpolicy och miljömål. Redogörelse för anbudsgivarens miljöarbete **ska** lämnas på begäran.

4.11 MILJÖLEDNINGSSYSTEM

En anbudsgivare **ska** senast tre (3) månader efter trafikstart ha ett av ackrediterad instans certifierat miljöledningssystem enligt ISO 14001, eller motsvarande.

Anbudsgivaren **ska** till anbudet bifoga en plan för hur detta uppnås eller bifoga ett certifikat för redan certifierat system.

4.12 KVALITETSARBETE

Anbudsgivaren **ska** vid avtalstecknande ha en dokumenterad rutin för kvalitetssäkring. Redovisas på begäran.

Upphandling färjetrafik Enklingelinjen 2020-2023

Anbudspris för trafik med färjorna M/S xxxxx och M/S yyyyyy samt svävare			
Anbudsgivare fyller i de gula fälten. Jämn eller med tiden stigande fördelning.	utan mervärdesskatt	Mängd, mån	Summa för utvärdering
Månadsersättning 1.10.2020-30.09.2021	0,00 €	12	- €
Månadsersättning 1.10.2021-30.09.2022	0,00 €	12	- €
Månadsersättning 1.10.2022-30.09.2023	0,00 €	12	- €
Månadsersättning 1.10.2023-30.09.2024 OPTION	0,00 €	12	- €
Kontrollera att varje månadskostnad är mindre än	0,00 €		- €

Bunkerförbrukning Färja 1. Trafik i perioden jan-april + sept-dec			
Anbudsgivare fyller i det gula fältet	liter / h	1600h/år x 4 år x 0,6 euro/l	Summa för utvärdering
Färjan M/S xxxxx bunkerförbrukning vid trafik enligt turlista	0,00	3840	- €

Bunkerförbrukning Färja 2. Trafik i perioden maj-aug			
Anbudsgivare fyller i det gula fältet	liter / h	800h/år x 4 år x 0,6 euro/l	Summa för utvärdering
Färjan M/S yyyyy bunkerförbrukning vid trafik enligt turlista	0,00	1920	- €

Utvärderingspris, mata in i e-avrop	- €
-------------------------------------	-----

AVTAL

FÄRJETRAFIK ENKLINGELINJEN 2020-2023

Parter:

Beställare:

Ålands landskapsregering
FO-nummer: 0145076-7
Pb 1060
AX-22111 MARIEHAMN
Åland

Entreprenör:

XXXXXXXXXX
XXXXXXXXXXXX
XXXX
XXXXXXXXXX
XXXX

0 BESTÄLLAR- och PROJEKTINFORMATION

0.1 Beställare

Ålands landskapsregering (FO-nummer: 0145076-7)
Pb 1060
AX-22111 Mariehamn
Åland

Beställarens kontaktperson i avtalsärenden

Kontaktperson: Sten Schauman
Telefon: 018-25156, 040-1719980
E-post: sten.schauman@regeringen.ax

Beställarens kontaktperson i ärenden som gäller arbetets utförande

Kontaktperson bro- och hamn
frågor: Anders Sundblom
Telefon: 018-25145, 0457-3500514
E-post: anders.sundblom@regeringen.ax

Kontaktperson kundservice: Sten Schauman
Telefon: 018-25156, 040-1719980
E-post: sten.schauman@regeringen.ax

Kontaktperson kundservice: Bo Karlsson
Telefon: 018-25148, 0400-659248
E-post: bo.karlsson@regeringen.ax

Kontaktperson kundservice: Per-Erik G. Cederkvist
Telefon: 018-25159, 040-6895788
E-post: per-erik.cederkvist@regeringen.ax

Entreprenörens kontaktperson i avtalsärenden

Kontaktperson: xxxxxx
Telefon: xxxxxx
E-post: xxxxxx

Entreprenörens kontaktperson i ärenden som gäller arbetets utförande

Kontaktperson: xxxxxx
Telefon: xxxxxx
E-post: xxxxxx

Mobiltelefon till m/s färjorna:

Enklingelinjens färja: +358-400-492739
Reservfärjan tar över linjens telefonnummer vid trafik

En eventuell ändring av kontaktperson eller kontaktuppgifter ska omgående skriftligen meddelas till den andra parten. Mobiltelefonnumret till m/s färjorna får dock inte ändras.

0.2 Orientering om beställarens verksamhet

Ålands landskapsregering är Ålands verkställande myndighet inom de områden där Åland har självstyre enligt självstyrelselagen. Regeringen består av kollektivet av samtliga ministrar under ledning av lantrådet. Regeringen har sitt säte i Självstyrelsegården i Mariehamn varifrån den leder Ålands landskapsförvaltning. Ålands landskapsregerings allmänna förvaltning har till uppgift att biträda landskapsregeringen och dess medlemmar i de ärenden och andra uppgifter som ankommer på landskapsregeringen samt att ge service till allmänheten.

0.3 Orientering om objektet

Infrastrukturavdelningen ansvarar för drift, underhåll, nyinvestering, utveckling och servicenivå för de frigående och linstyrda färjelinjerna i skärgårdstrafiken. Infrastrukturavdelningen upphandlar linjerna på drifts- eller totalentreprenad eller driver dem i egen regi. Vid driftsentreprenad äger landskapsregeringen fartyget och planerar, genomför och bekostar dockningar av fartygen och entreprenören driver fartyget och står för det löpande underhållet ombord. Vid totalentreprenad äger redaren fartyget och står för alla kostnader förutom bunkern.

Denna upphandling gäller totalentreprenad med två isgående färjor varav ena är reservfärja. Färjan går i trafik på Enklingelinjen mellan Kumlinge och Enklinge i Kumlinge kommun på Åland. Under högsäsong trafikeras Bärö några enstaka gånger. Under svåra isförhållanden ska Entreprenören kunna trafikera rutten med svävare eller motsvarande täckt farkost.

1 Uppdraget

1.1 Definition av uppdraget

1.1.1 Omfattning

Entreprenören ska med egna färjor bedriva färjetrafik mellan Kumlinge färjehamn och Enklinge färjehamn i Kumlinge kommun. Entreprenören ska under avtalstiden trafikera enligt de av Beställaren fastställda turlistorna.

I perioden maj-augusti ska även ön Bärö mellan Kumlinge och Enklinge trafikeras med enstaka avgångar från Kumlinge och Enklinge eller vice versa.

Entreprenaden utgör en totalentreprenad, där Entreprenören ska ansvara för alla driftskostnader (förutom bränslekostnader och elkostnader i hamnarna) och tillse att denne har tillgång till två isgående färjor som uppfyller de av Beställaren ställda kraven. Under uppdragstiden innehar Entreprenören det fulla redaransvaret för trafiken.

Beställaren uppbär ingen hamnavgift för Kumlinge och Enklinge färjehamn. Entreprenören har vid utförandet av entreprenaden en avgiftsfri tillgång till el vid färjehamnarna. Entreprenören bekostar och ansvarar själv för all avfallshantering hänförlig till entreprenaden samt för införskaffande/tömning av det vatten som behövs för att utföra entreprenaden. Entreprenören ansvarar för och bekostar även oljehantering.

När isläget förorsakar så stora förseningar att en tur mellan Kumlinge färjehamn och Enklinge färjehamn tar trettio (30) minuter övergår Entreprenören till en med Beställaren överenskommen isturlista. När isläget förorsakar så stora förseningar att en tur mellan Kumlinge färjehamn och Enklinge färjehamn tar fyrtiofem (45) minuter ska Entreprenören upprätthålla persontransport med svävare eller annan motsvarande täckt farkost för minst 8 personer. Övergång till persontransport och återgång till färjetrafik ska ske i samråd med Beställaren.

Färjorna kan flyttas till en annan linje i Ålands landskapsregerings skärgårdstrafik.

1.1.2 Avtalstid och option

Detta avtal planeras starta **1.10.2020** och fortlgå i 36 månader till och med **30.9.2023**.

Beställaren har en ensidig option att förlänga avtalstiden med en (1) till tolv (12) månader. Beställaren ska skriftligt deklarerera optionen och dess längd senast **15.12.2022**.

1.1.3 Tillägg och ändringar

Alla tillägg och/eller ändringar till avtalet, kräver parternas samtycke och ska ske skriftligen.

1.1.4 Uppdragsgenomgång

Uppdraget inleds med ett "Startmöte", vilket syftar till att gå igenom avtalets omfattning och rutinerna kring genomförandet och uppföljningen.

1.2 GENOMFÖRANDE

1.2.1 Lagar och förordningar

Vid utförande av entreprenaden ska Entreprenören följa direkt tillämpliga rättsakter från Europeiska Unionen, lagar och förordningar samt tillämpliga bestämmelser utfärdade av finska och åländska myndigheter.

1.2.2 Språkligt krav

I och med att landskapet Åland är enspråkigt svenskt ska tjänsten utföras på svenska i både tal och skrift. Entreprenören och Entreprenörens personal ska utföra de tjänster som omfattas av uppdraget på svenska.

Produkter, tjänster, fakturor, ev. utbildning och dokumentation som omfattas av detta avtal ska vara på svenska. Alla anvisningar om säkerhetsutrustning samt övrig information ombord på färjorna och svävaren ska vara på svenska.

Brytande av ovanstående språkkrav är ett väsentligt kontraktsbrott som ger beställaren rätt till förtida uppsägning av avtalet enligt avtalets punkt 9, rubricerad uppsägning av avtalet. För att avgöra om ett väsentligt kontraktsbrott föreligger (om persons kunskaper i svenska) har Beställaren rätt att kräva intyg av vilket framgår att Entreprenören eller dess arbetstagare uppfyller minst nivå B1 i svenska enligt den europeiska referensramen CEFR (eller motsvarande).

1.2.3 ISM-krav

Entreprenören bär under avtalstiden det fulla ISM-ansvaret för trafiken (International Safety Management Code).

1.2.4 Bedrivande av färjetrafik mellan Kumlinge och Enklinge

Entreprenören ska oavbrutet året runt transportera passagerare, gods (rullande last inklusive farligt gods av klass 3 enligt IMDG-koden) och fordon mellan Kumlinge färjehamn och Enklinge färjehamn enligt en av beställaren fastställd turlista. Nu gällande turlista och en ruttkarta över färjelinjen Kumlinge-Enklinge är bifogad detta avtal (Bilaga 1a och 1b). Körtiden mellan Kumlinge färjehamn och Enklinge färjehamn ska vara med ekonomisk körning ca femton (15) minuter.

Under perioden maj-augusti trafikeras Bärö mot beställning några enstaka gånger med tung trafik som t.ex. bränsle eller avfall eller stora grupper med gäster. Då sköts trafiken på en avgång mellan Kumlinge och Enklinge eller vice versa som är beställd och ändå skulle trafikera. Kravet på 15 minuter mellan Kumlinge och Enklinge gäller inte om Bärö trafikeras.

1.2.5 Redovisning och meddelanden

1.2.5.1 Redovisning av antalet körda turer, passagerare och fordon

Under avtalstiden ska Entreprenören redovisa (i) antalet körda turer (både ordinarie turer och beställningsturer) och (ii) datum och tidpunkt för när turen kördes. Under avtalstiden ska Entreprenören redovisa antalet passagerare, fordon och fordonstyp och antalet efterlämnade fordon per tur (dvs. personbilar, lastbilar, bussar, traktorer, bil och husvagn, husbilar, cyklar, motorcyklar och övriga fordon). Redovisningen ska månadsvis sammanställas i XLS-format och per e-post översändas till namngiven person (fornamn.efternamn@regeringen.ax tel +358-18-25000) senast den 10:e varje månad. Den 10:e januari varje år ska Entreprenören även översända en årlig redovisning, där det totala antalet passagerare, fordon/fordonstyp och antalet efterlämnade fordon per kalendermånad och år framgår.

Bifogat detta avtal finns en mall för hur redovisningen av körda turer, antalet passagerare, fordon/ fordonstyper och antalet efterlämnade fordon ska se ut (Bilaga 2). Beställaren förbehåller sig rätten att ändra redovisningssystemet.

1.2.5.2 Meddelanden om driftsstopp, inställda turer, försenade turer och avvikelserapporter

Eventuella driftsstopp, inställda turer och försenade turer ska omgående meddelas per e-post och telefon till Beställarens kontaktperson enligt checklistan samt vid behov m/s Alfågeln (tfn: 040 768 2108), m/s Ejdern (tfn: 0400 229 260), m/s Knipan (tfn: 0400 229 261) och m/s Viggen (tfn: 040 0330 455). Meddelandet till Beställaren ska innehålla en detaljerad motivering av orsaken till eventuella driftsstopp, inställda turer eller förseningar samt en redogörelse av vilka turer som påverkats eller framöver kommer att påverkas. Entreprenören ska även skicka till beställaren en avvikelserapport gällande haverier eller nära på situationer enligt sitt ISM-system över händelsen. För att undvika merkostnader för Beställaren samt underlätta passagerarnas möjligheter att planera sina resor, är det av yttersta vikt att Beställaren och Ålandstrafiken erhåller detaljerad samt uppdaterad information om trafiken samt att Entreprenören följer beställarens checklista vid trafikstörning (Bilaga 3).

1.2.5.3 Maskin- och miljörapporter

Entreprenören ska senast den 10:e varje månad översända färjornas maskinrapport och miljörapport. Bifogat finns en mall för hur rapporterna ska se ut (Bilaga 4).

1.2.6. Villkor gällande färjornas drift och trafik

1.2.6.1 Reservfärja

Vid planerade serviceuppehåll och oförutsedda haverier för ordinarie färja ansvarar och bekostar Entreprenören för trafik med reservfärjan.

1.2.6.2 Bränslekostnader

Under avtalstiden ansvarar Beställaren för bränslekostnaderna vad gäller trafiken mellan Kumlinge färjehamn och Enklinge färjehamn. Entreprenören ska införskaffa bränsle från Beställarens leverantör. Bunkringen av bränsle ska ske i Kumlinge färjehamn direkt till färja.

Entreprenören ska senast den 10:e varje månad per e-post översända en maskinrapport där antalet körda timmar per kalendermånad, bränsleförbrukningen per kalendermånad och den genomsnittliga bränsleförbrukningen per körd timme framgår. Under avtalstiden ska den genomsnittliga bränsleförbrukningen per körd timme vara högst **XX** liter för färja 1, högst **XX** liter för färja 2. Entreprenören ansvarar för och bekostar den bränsleförbrukning som överstiger nämnda förbrukningar räknat på ett år per färja. Entreprenören ska använda sig av miljövänlig körning och ha en så låg bränsleförbrukning som möjligt.

Ifall Entreprenören överskrider nämnda gränser beräknas den ersättning som Entreprenören ska erlægga till Beställaren utgående från bränslepriset vid den sista bunkringen under den tolfte månaden

(årligen) av avtalet. Beställaren ska senast den 25:e dagen i den trettonde avtalsmånaden (årligen) översända en faktura till Entreprenören där uträkningen av en eventuell ersättning klart framgår.

Ifall Entreprenören under avtalstiden utför annan trafik än den avtalade trafiken ska detta på förhand skriftligen meddelas Beställaren. Entreprenören ansvarar för alla bränslekostnader hänförlig till annan trafik än den avtalade. Entreprenören ska senast sju (7) dagar efter utförd icke avtalad trafik översända en skild redogörelse gällande bränsleförbrukningen till Beställaren. Bränsleersättningen till Beställaren för icke avtalad trafik beräknas utgående från bränslepriset vid den senaste bunkringen och faktureras skilt till Entreprenören.

Entreprenören ska ombesörja avlägsnande av beväxning på fartygsbotten efter behov ca tre gånger per år i samråd med Beställaren. Syftet är att nå en så bra bränsleekonomi som möjligt. Beställaren bekostar bottenborstningen.

1.2.6.3 Begränsningar av trafiken

Under avtalstiden ska Entreprenören trafikera mellan Kumlinge- och Enklinge färjehamn i enlighet med de av Beställaren fastställda turlistorna. Entreprenören har även en skyldighet att vid behov trafikera som reservfärja på en annan av Beställarens färjelinjer.

1.2.6.4. Nödtransporter och försörjningsberedskap

Entreprenören har en skyldighet att köra enskilda nödtransporter samt utföra transport i samband med försörjningsberedskap. Vid sådana situationer erhåller Entreprenören full kompensation för alla redovisade merkostnader med anledning av transporterna. Eventuella nödtransporter får endast beställas av alarmcentralen.

1.2.6.5. Beställarens avgifts- och bokningssystem

På Enklingelinjen tas för tillfället inga avgifter, men för bokning och avbokning av platser gäller beställarens bokningsregler (Bilaga 5) som Entreprenören och dess personal ska vara insatt i.

Beställaren förbehåller sig rätten att ändra avgifts- och bokningssystem. Vid en ändring av systemet har Entreprenören inte rätt till någon extra ersättning.

1.2.7. Tekniska krav och teknisk information

1.2.7.1. Krav på färjorna

Entreprenören ska ha två isgående färjor som passar på linjen och uppfyller minst följande krav:

Färja 1 ska åtminstone uppfylla följande krav:

- Godkänd för vintertrafik av Traficom eller motsvarande myndighet
- Marschfart: minst 9 knop
- Lastkapacitet på bildäck: minst 60 ton, genomkörbar i båda riktningar
- Djupgående och dimensioner: hon skall kunna trafikera Kumlinge och Enklinge färjehamnar och ligga vid Kumlinge väntekaj
- Personbilar: minst 14 st.
- Passagerare: minst 60 st.
- Genomsnittlig bunkerförbrukning: ange liter per timme i 9 knops hastighet

- Lastbilar: minst 1 st. 60 tons fordonskombination (om inga personbilar transporteras)
- Klaffarna ska passa Kumlinge och Enklinge färjehamnar
- Ska kunna transportera farligt gods (i tankbil) av klass 3 enligt IMDG koden
- Ska kunna drivas med ultralågsvelhaltig brännolja

Färja 2 ska åtminstone uppfylla följande krav:

- Godkänd för vintertrafik av Traficom eller motsvarande myndighet
- Marschfart: minst 9 knop
- Lastkapacitet på bildäck: minst 24 ton
- Djupgående och dimensioner: hon skall kunna trafikera Bärö, Enklinge och Kumlinge färjehamnar samt ligga vid Kumlinge väntekaj
- Personbilar: minst 6 st.
- Passagerare: minst 60 st.
- Genomsnittlig bunkerförbrukning: ange liter per timme i 9 knops hastighet
- Lastbilar: minst 1 st. 24 tons fordon (om inga personbilar transporteras)
- Klaffarna skall passa Bärö, Kumlinge och Enklinge färjehamnar
- Ska kunna transportera farligt gods (i tankbil) av klass 3 enligt IMDG koden
- Ska kunna drivas med ultralågsvelhaltig brännolja

Färja 1 trafikerar och färja 2 är reservfartyg under januari-april och september-december.

Färja 2 trafikerar och färja 1 är reservfartyg under maj-augusti.

Bifogat detta avtal (bilaga 6.1 och 6.2.) finns en redogörelse av färjorna. Entreprenören ansvarar för att färjorna överensstämmer med redogörelsen. Bifogat detta avtal (Bilaga 6.1.a-d - 6.2.a-d) finns även färjornas senaste besiktning- och bemanningsintyg, ISM Safety Management Certificate och ISM Document of Compliance. Entreprenören ska under avtalstiden omgående till Beställaren översända eventuella ändringar i ovan nämnda intyg.

Entreprenören ska vid svåra införhållanden ha tillgång till en svävare eller motsvarande farkost som kan transportera minst 8 personer i ett täckt och uppvärmt utrymme.

Entreprenören ansvarar för att farkosterna uppfyller alla krav i direkt tillämpliga rättsakter från Europeiska Unionen, lagar och förordningar samt tillämpliga bestämmelser utfärdade av finska och åländska myndigheter.

1.2.7.2 Färjehamnarna i Kumlinge och Enklinge

Bifogat detta avtal finns ritningar på färjehamnarna samt färjfästena i Kumlinge och Enklinge (Bilaga 7). Entreprenören bekostar och ansvarar för att färjorna kan lasta och lossa vid dessa färjehamnar och färjfästen (inklusive ramper och annan behövlig utrustning).

Under avtalstiden ansvarar Entreprenören för alla skador som uppstår på färjehamnarna samt färjfästena (bortsett från normalt slitage) och ska meddela beställaren genast då skador uppstår på färjfästen och hamnarna.

Vid trafikstart ska en (1) representant utsedd av Beställaren och en (1) representant utsedd av Entreprenören tillsammans undersöka färjehamnarna samt färjfästena. De två utsedda representanterna ska sedan tillsammans skriftligen avtala om färjehamnarnas samt färjfästernas skick. Beställaren och Entreprenören ansvarar för sina egna kostnader med anledning av undersökningen.

Vid slut av avtalet ska en (1) representant utsedd av Beställaren och en (1) representant utsedd av Entreprenören tillsammans undersöka färjehamnarna samt färjfästena. De två utsedda representanterna ska sedan tillsammans skriftligen avtala om färjehamnarnas samt färjfästernas skick. Beställaren ska vid denna undersökning skriftligen anmärka på eventuella skador på färjehamnarna och färjfästena som Entreprenören ska åtgärda före återlämnandet av säkerheten. Beställaren och Entreprenören ansvarar för sina egna kostnader med anledning av undersökningen.

1.2.7.3 Krav på utrustning ombord på färjorna

Entreprenören ansvarar för att färjorna och svävorna är utrustade med en GSM-telefon för att ta emot beställningar samt en dator med programmen Excel och Word. Entreprenören tar under avtalstiden över kostnadsansvaret för mobiltelefonabonnemanget kopplat till Enklingelinjens färja.

1.2.7.4 Krav på Skyltar

Entreprenören ska tillse att färjorna har tydliga och synliga skyltar på svenska som informerar passagerarna om att alla eventuella krav på ersättning hänförliga till trafiken riktas mot Entreprenören i egenskap av redare.

1.2.8. Hamnavgifter, avfallshantering och kostnader för el m.m.

Beställaren uppbär ingen hamnavgift för Kumlinge och Enklinge färjehamn. Entreprenören har även en avgiftsfri tillgång till el vid färjehamnarna. Entreprenören bekostar och ansvarar själv för all avfallshantering hänförlig till entreprenaden samt för införskaffande/tömning av det vatten som behövs för att utföra entreprenaden. Entreprenören ansvarar för och bekostar även spillolje- och slagvattenhanteringen ("bilsvatten") i enlighet med Entreprenörens miljöpolicy.

Entreprenören ska senast tre (3) månader efter trafikstart ha att av ackrediterad instans certifierat miljöledningssystem enligt ISO 14001 eller motsvarande för färjorna.

1.2.9. Behövliga tillstånd

Entreprenören ska under avtalstiden inneha erforderliga tillstånd som behövs för att utföra entreprenaden.

Entreprenören ska under avtalstiden inneha en rätt att bedriva näring i landskapet Åland.

1.2.10 Försäkringar

Entreprenören ansvarar i egenskap av redare enligt sjölagen (FFS 674/1994) för alla eventuella krav på ersättning med anledning av trafiken. Entreprenören ska under avtalstiden bekosta och inneha en ansvarsförsäkring för färjans last och passagerare (s.k. P & I –försäkring).

1.2.11 Entreprenörens personal

Entreprenören handhar som arbetsgivare den personal som används vid utförandet av entreprenaden. Entreprenören ska vid utförande av entreprenaden följa tillämpliga arbetsrättsliga bestämmelser.

Entreprenörens personal ska inneha behövliga tillstånd och intyg samt en tillräcklig utbildning och behörighet för att sköta de uppgifter som hör till entreprenaden (t.ex. transport av farliga ämnen).

Entreprenörens personal ska vara enhetligt klädd och försedda med Entreprenörens logotyp, så att passagerare klart uppfattar att Beställaren inte ansvarar för personalen.

Entreprenören och Entreprenörens personal ska alltid iaktta god passagerarservice och följa Beställarens policy för kundservice (Bilaga 8). Eventuella klagomål från Beställaren och passagerare ska omgående åtgärdas.

1.2.12 Möten under avtalet

Under avtalstiden hålls regelbundna möten för avtalsuppföljning.

Entreprenören ska delta på möten med personal som är nominerad för kontakt i avtalsfrågor samt har behörighet att fatta beslut gällande entreprenörens åtaganden.

Plats för möten är Mariehamn om inte annat besluts om.

1.2.13 Beställarens granskning

Beställaren har rätt att granska entreprenörens arbete.

1.3 ÄNDRING AV TURLISTAN

1.3.1 Ändring av turlistan mellan Kumlinge och Enklinge

Beställaren förbehåller sig rätten att vid behov under uppdragstiden ändra turlistan för färjetrafiken mellan Kumlinge färjehamn och Enklinge färjehamn. Trafiken enligt turlistan kommer dock aldrig att börja tidigare än kl. 07.00 eller avslutas senare än kl. 22.30. En vardag i veckan kan dock trafiken inledas klockan 06:15. Under uppdragstiden kommer Entreprenören enligt turlistan åtminstone ha möjlighet till en lunchpaus om två (2) timmar och en middagspaus om en (1) timme. Nattpausen är alltid minst sex timmar. Nattpaus plus lunchpaus tillsammans är minst tio timmar. Antalet turer per vardag kommer aldrig att överstiga tjugofyra (24) stycken medan antalet turer per lördag, söndag och helgdag aldrig kommer att överstiga sexton (16) stycken. En vardag i veckan kan antalet turer vara tjugosex (26) stycken.

Beställaren har utöver turlistan även rätt att, med sju (7) dagars varsel, beställa en extra tur per månad natten mellan fredag och lördag eller lördag och söndag kl. 02.00-03.00.

Entreprenören har inte rätt till någon extra ersättning då turlistan ändras eller för extra tur.

2 Kontraktshandlingar

För detta avtal gäller handlingar enligt nedan. Handlingarna kompletterar varandra. Förekommer i handlingarna mot varandra stridande uppgifter eller föreskrifter, gäller de inbördes i nedan angiven ordning, om inte omständigheterna uppenbarligen föranleder annat:

1. Tillägg till detta avtal
2. Detta avtal

3 Organisation

3.1 Entreprenörens organisation

Entreprenören ska kontinuerligt redovisa för hur sin organisation ser ut och vilka personernas ansvarsområden är.

3.2 Underentreprenör

Entreprenören svarar för underentreprenörens arbete i alla led som för sitt eget. Underentreprenör som entreprenören behöver anlita för utförande av sitt uppdrag ska skriftligen godkännas av beställaren. Vid underlåtenhet att inhämta sådant medgivande föreligger rätt till vite samt hävning av avtalet.

Entreprenören ska kontrollera att underentreprenör fullgör sina skyldigheter enligt lag och avtal, till exempel avseende momsregistrering, inbetalning av socialförsäkringsavgifter och skatter. Kontrollen ska utföras årligen. Beställaren förbehåller sig rätten att ta del av entreprenörens avtal med eventuella underentreprenörer.

4 Sekretess

Bägge parter förbinder sig att hemlighålla konfidentiellt material och konfidentiell information som de med anledning av detta avtal erhåller från varandra. Som konfidentiellt material och konfidentiell information avses både muntliga och skriftliga uppgifter som enligt lag är sekretessbelagda. Det betraktas inte som sekretessbrott om uppgifter lämnas ut till myndigheter eller andra organ på grundval av förpliktande myndighetsbestämmelser.

Bägge parter ska tillse att personer inom parternas organisationer och eventuella externa konsulter som erhåller tillgång till konfidentiell information är medvetna om att den konfidentiella informationen är sekretessbelagd. Bägge parter ska även tillse att dessa personer följer sekretessbestämmelserna i detta avtal såsom om de vore parter till avtalet.

Entreprenören får inte använda detta avtal eller Beställarens namn i marknadsföring. Entreprenören får dock utnyttja detta avtal som referens vid inlämnande av anbud till andra upphandlande enheter.

Enligt lagstiftningen om offentliga handlingar är uppdragssumman och uppdragshandlingarna offentliga efter att uppdragsavtalet har ingåtts.

5 Debiteringsgrunder

5.1 Ersättning

Den fasta ersättningen per kalendermånad för att trafikera mellan färjehamnarna i Kumlinge och Enklinge är (exklusive mervärdesskatt):

Avtalstid

1.10.2020 – 30.9.2021 = xxxx euro per kalendermånad

1.10.2021 – 30.9.2022 = xxxx euro per kalendermånad

1.10.2022 – 30.9.2023 = xxxx euro per kalendermånad

Optionstiden

1.10.2023 – 30.9.2024 = xxxx euro per kalendermånad

Reservfärjans och svävarens kostnader är inkluderade i ovanstående månadskostnader.

5.2 Särskilda ersättningar

Inga särskilda ersättningar debiteras. Entreprenören har ej rätt att ta ut någon faktureringsavgift.

5.3 Kostnadsfördelning

Tredje parts leverantörer ska instrueras i god tid så att fakturorna hamnar rätt från början. Detta för att undvika vidarefakturering mellan parterna.

5.4. Avdrag från ersättning

Vid en inställd avgång eller en avgång som försenas med över femton (15) minuter kan ett avdrag om trehundra (300) euro på den fasta ersättningen per kalendermånad göras. Detta gäller även beställningsturer, både beställda och icke beställda turer.

Avdrag görs inte p.g.a. förseningar orsakade av tredje part eller väder eller förseningar förorsakade i passagerares intresse för att ha en smidig trafik.

5.5. Avtalsvite

Beställaren har rätt att erhålla ett avtalsvite om femhundra (500) euro för varje enskilt fall som Entreprenören inte fullgör sina förpliktelser enligt detta avtal på grund av skäl som beror på Entreprenören.

För varje påbörjat dygn som Entreprenören inte trafikerar enligt avtalet har Beställaren rätt till ett avtalsvite om tvåusen (2000) euro per dag. Avtalsvite får tas ut för högst femton (15) dagar. Rätten till avtalsvite gäller utöver Beställarens rätt till avdrag från ersättningen per kalendermånad enligt ovanstående punkt.

6 Betalningar

6.1 Betalningsvillkor

Betalning till entreprenören sker i följande månad mot faktura senast den 25:e varje kalendermånad, under förutsättning att fakturan varit Beställaren till handa senast tjugo (20) dagar före förfallodagen. En förutsättning för att fakturan ska kunna betalas är att fakturan är korrekt.

Varken fakturerings- eller expeditjonskostnader får förekomma.

Dröjsmålsränta erläggs enligt vad som stadgas i räntelagen (FFS 340/2002). Om fakturan är ofullständig eller felaktig så får dröjsmålsränta inte debiteras.

6.2 Faktureringsvillkor

Fakturan ska ställas ut till:

Ålands Landskapsregering
Infrastrukturavdelningen
Flöde: Upphandling frigående
PB 2050
AX-22111 Mariehamn
Åland

På fakturan ska det tydligt stå vilken månad som faktureras, färjans namn och namnet på avtalet "Avtalsuppföljning för Färjetrafik Enklingelinjen ÅLR 2020/XXX"

Om den 25:e infaller på en helgdag, gäller närmast följande vardag.

I första hand ska e-faktura användas:
E-faktura (enbart i Finvoice-standard):

E-faktura adress: FI8720323800001432
Operatör: Nordea
Förmedlarens kod: NDEAFIHH

PDF-fakturor kan sändas till:
Adress: faktura@regeringen.ax.

Fakturan ska uppfylla de krav på fakturainnehåll som ställs i mervärdesskattelagen (FFS 1501/1993), 209b§.

Enligt 58§ mervärdesskattelagen är tjänsten inte mervärdesskattepliktig.

6.3 Ålands särställning avseende hantering av mervärdesskatt

Åland har en särställning inom EU och betraktas som tredje land i skattehänseende. Åland hör inte till EU:s mervärdesskatte- eller punktskatteområde. Däremot hör Åland tillsammans med Finland till EU:s tullunion. Ålands särställning utanför EU:s skatteområde innebär att en skattegräns uppstår mellan Åland och EU. Detta innebär i praktiken att varutrafiken befrias från avsändarområdets skatter och därefter upp bärs destinationsområdets skatter och avgifter.

6.4 Reklamationsrätt

Betalning av faktura innebär inte att köparen avstått från rätten att påtala fel eller brister i produktens/tjänstens utförande.

6.5 Rätt att hålla inne betalningar

Ifall Entreprenören – trots ett skriftligt meddelande från Beställaren – inte fullgör sina förpliktelser enligt detta avtal, får Beställaren hålla inne betalningen till Entreprenören. Rätten att hålla inne betalning gäller endast vid skäl som beror på Entreprenören och fram till dess Entreprenören fullgjort sina förpliktelser enligt detta avtal.

7 Säkerheter

För att säkerställa att Entreprenören trafikerar i enlighet med villkoren i detta avtal och ansvarar för eventuella skador som kan uppstå vid utförandet av entreprenaden, ska Entreprenören ställa en säkerhet om åttiotusen (80 000) euro till Beställaren. Säkerheten ska även kunna användas för obetalda räkningar som uppstått från Entreprenörens köp från Ålands landskapsregerings verkstads- och lagerenhet. Den av Entreprenören ställda säkerheten ska vara i kraft tre (3) månader efter det att detta avtal slutat att gälla.

Som säkerhet godtas i första hand en banksättning i Beställarens namn eller en proprieborgen i ett solvent penninginstitut eller en solvent försäkringsanstalt.

8 Särskilda bestämmelser

Entreprenören ansvarar för att erforderliga tillstånd för genomförande av uppdraget införskaffas.

Entreprenören ska senast när upphandlingsavtalet ingås inneha en rätt att bedriva näring i landskapet Åland, se 4 § i landskapslag (1996:47) om rätt att utöva näring.

Entreprenören ska ha en sådan ekonomisk och finansiell situation att denne klarar av att fullgöra uppdraget och etablera ett långvarigt leverantörsförhållande med den upphandlande enheten.

Entreprenören ska uppfylla lagen om beställarens utredningsskyldighet och ansvar vid anlitande av utomstående arbetskraft (FFS 1322/2006).

Entreprenören ska innan avtalet tecknas visa att de är registrerade i tillämpliga företagsregister genom att:

1. överlämna en utredning som visar huruvida Entreprenören är införd i förskottsuppbördsregistret och arbetsgivarregistret samt i registret över mervärdesskattskyldiga eller motsvarande från annat land samt
2. överlämna ett handelsregisterutdrag eller motsvarande från annat land.

Entreprenören ska innan avtalets tecknande styrka att denne har betalt sina skatter och socialförsäkringsavgifter, eller ha en uppgjord betalningsplan angående obetalda sådan, genom att:

3. överlämna ett intyg över betalda skatter från skattemyndigheten i Entreprenörens registrerade hemort eller ett intyg över skatteskuld eller en utredning om att en betalningsplan angående skatteskulden har gjorts upp samt
4. överlämna ett intyg över tecknande av pensionsförsäkringar samt över betalning av pensionsförsäkringsavgifter eller en utredning om att betalningsplan har gjorts upp.

Entreprenören ska innan avtalet undertecknas intyga att den följer tillämpliga arbetsrättsliga bestämmelser genom att:

5. överlämna en utredning om vilket kollektivavtal som ska tillämpas på arbetet eller om de centrala anställningsvillkoren för personalen.

Entreprenören ska innan avtalet undertecknas intyga att den uppfyller kraven på arbetsplatshälsovård genom att:

6. överlämna ett intyg att ett avtal om arbetsplatshälsovård för företagets personal finns. I intyget ska tydligt framgå vilket företag som tillhandahåller arbetsplatshälsovården samt referensperson.

För utländska företag ska motsvarande ovanstående (3-6) uppgifter bevisas.

Samtliga intyg och utredningar ovan ska inte vara äldre än 3 månader

9 Uppsägning av avtalet

Bägge parter har rätt att säga upp detta avtal med omedelbar verkan, ifall den andra parten på ett väsentligt sätt har brutit mot sina förpliktelser eller det är uppenbart att ett väsentligt kontraktsbrott kommer att inträffa. Om kontraktsbrottet kan rättas till, får en part säga upp avtalet endast när brottet är återkommande eller när den part som gjort sig skyldig till kontraktsbrottet inte rättat till brottet inom avtalad tid eller skälig tid efter det att den andra parten meddelat kontraktsbrottet skriftligen. Som väsentligt kontraktsbrott avses bland annat att Entreprenören inte trafikerar enligt detta avtal under en tidsperiod överstigande femton (15) dagar. Som väsentligt kontraktsbrott avses även om Beställaren eller Entreprenören, trots ett skriftligt meddelande, inte erlagt betalning för en klar och ostridig faktura senast sextio (60) dagar räknat från förfallodagen.

Beställaren har rätt att säga upp detta avtal med omedelbar verkan, ifall Entreprenören uppfyller någon av de utslutningsgrunder som finns uppräknade i 81 § och 82 § i lagen om offentlig upphandling (FFS 1397/2016). Ifall avtalet sägs upp har Entreprenören rätt att få full betalning för tjänster utförda innan uppsägning. Entreprenören har däremot ingen rätt att erhålla någon annan ersättning med anledning av att avtalet upphör att gälla.

Beställaren har rätt att säga upp detta avtal med omedelbar verkan, om Entreprenörens ekonomiska eller andra omständigheter har förändrats så väsentligt att det är sannolikt att Entreprenören inte kommer att kunna fullgöra sina förpliktelser. Innan Beställaren säger upp avtalet är denne dock skyldig att underrätta Entreprenören om att avtalet kan komma att sägas upp ifall Entreprenören inte inom en skäligen tid visar att denne kan fullfölja avtalet.

Beställaren har rätt att säga upp detta avtal med omedelbar verkan, om upphandlingsbeslutet upphävs av domstol. Entreprenören har i så fall ingen rätt att erhålla någon ersättning med anledning av att avtalet upphör att gälla.

Beställaren har rätt att säga upp detta avtal med omedelbar verkan vid en totalförlust. Entreprenören har i så fall ingen rätt att erhålla någon ersättning med anledning av att avtalet upphör att gälla.

I och med att landskapet Åland är enspråkigt svenskt ska Entreprenören och Entreprenörens personal som utföra alla de tjänster (inklusive kundservicepolicy) som omfattas av denna anbudsförfrågan på svenska. För att avgöra om ett väsentligt kontraktsbrott föreligger har Beställaren rätt att kräva intyg av vilket framgår att Entreprenören eller dess anställda som utför tjänsten uppfyller minst nivå B1 i svenska enligt den europeiska referensramen CEFR (eller motsvarande). Alla anvisningar, skyltning om säkerhetsutrustning samt övrig information till passagerarna ombord på färjan ska finnas och kunna ges på svenska. Brytande av ovanstående språkkrav är ett väsentligt kontraktsbrott som ger beställaren rätt till förtida uppsägning av avtalet. Ifall avtalet sägs upp har Entreprenören rätt att få full betalning för tjänster utförda innan uppsägning. Entreprenören har däremot ingen rätt att erhålla någon annan ersättning med anledning av att avtalet upphör att gälla.

10 Överföring

Ingendera parten har rätt att överlåta detta avtal eller de rättigheter eller förpliktelser som baserar sig på detta avtal utan den andra partens på förhand givna skriftliga samtycke.

11 Dröjsmål och förhinder

Ifall någondera parten märker att det kommer att uppstå dröjsmål eller förhinder med att fullgöra sina förpliktelser enligt detta avtal eller anser ett dröjsmål eller ett förhinder vara sannolikt, ska denne omgående skriftligen meddela den andra parten.

12 Avgörande av meningsskiljaktigheter

På detta avtal tillämpas finsk lagstiftning samt åländsk lag till de delar landskapet Åland har egen lagstiftningsbehörighet.

Tvister om giltigheten, tolkningen och tillämpningen av detta avtal samt om extra arbeten och kostnader för dem ska, om parterna inte på egen hand kan förlikas, liksom angelägenheter som gäller tvister om indrivningen av tillgodohavanden till följd av kontraktet, föras till Ålands tingsrätt för avgörande. Om parterna enas om det kan ärendet även avgöras genom skiljemannaförfarande.

13 Force majeure

Bägge parter äger åberopa underlåtenhet att fullgöra avtalet, om dess fullgörande förhindras eller väsentligen försvåras till följd av omständigheter utanför parts kontroll såsom krig, mobilisering, politiska oroligheter, eldsvåda, naturhändelse, extrema väderförhållanden eller arbetskonflikter. För att ha rätt att åberopa en sådan omständighet ska en part omgående skriftligen meddela den andra parten och inom sju (7) dagar förse den andra parten med en skriftlig utredning om hur omständigheten påverkar fullgörandet av förpliktelser enligt detta avtal.

Medför omständighet som avses ovan att detta avtal ej skäligen kan fullgöras, äger vardera parten skriftligen med omedelbar verkan säga upp avtalet utan särskild ersättning till den del avtalets

fullgörande på ovannämnda grund förhindrats. Beställaren har även, så länge en åberopad omständighet råder, rätt att anlita någon annan entreprenör ifall detta är nödvändigt och möjligt.

14 Biståndsskyldighet vid byte av entreprenör

När Entreprenören byts ut är denne skyldig att bistå Beställaren med att överföra förpliktelserna i detta avtal till den nya entreprenören. Entreprenören har rätt att erhålla ersättning för de merkostnader Entreprenören kan visa har samband med ett byte av entreprenör.

Biståndsskyldigheten börjar redan innan detta avtal slutat att gälla, när det har sagts upp i förtid eller när Beställaren meddelat att denne kommer att starta en ny upphandling av de tjänster som omfattas av entreprenaden. Biståndsskyldigheten fortgår högst sex (6) månader efter det att detta avtal slutat att gälla.

15 Datum och underskrift

Detta avtal har upprättats i två likalydiga original.

Mariehamn den ___/___ 2020

För Ålands landskapsregering

För Entreprenören

XXXXXXXXXX Minister

xxxx xxxxxx VD

XXXXXXXXX tjänsteman

Bilagor

Bilaga 1a-b. Turlista och ruttkarta över färjelinjen Kumlinge-Enklinge.

Bilaga 2. Mall för redovisningen av körda turer, antalet passagerare, fordon/fordonstyper och antalet efterlämnade fordon.

Bilaga 3. Beställarens checklista vid trafikstörning

Bilaga 4. Mall för maskin och miljörapport

Bilaga 5. Beställarens beslut om avgifter och bokningsregler

Bilaga 6. Redogörelse av färjorna.

Bilaga 7. Ritningar på färjehamnarna och färjfästen

Bilaga 8. Policy för kundservice

**Avvikelser:**

Tors 2/1 Extraturer kl. 13:30 från Kumlinge, kl. 14:05 från Enklinge, kl. 14:45 från Kumlinge och kl. 15:05 från Enklinge.

Mån 6/1 Måndagstrafik, men alla turer mot beställning.

Fre 10/4 Söndagstrafik.

Lör 11/4 Lördagstrafik.

Sön 12/4 Söndagstrafik.

Mån 13/4 Söndagstrafik.

Fre 1/5 Fredagstrafik, men alla turer mot beställning.

Tors 21/5 Söndagstrafik.

Poikkeuksia:

To 2/1 Ylimääräinen vuorot klo 13:30 Kumlingesta, klo 14:05 Enklingesta, klo 14:45 Kumlingesta ja klo 15:05 Kumlingesta.

Ma 6/1 Maanantai liikenne, mutta liikennöidään tilauksesta.

Pe 10/4 Sunnuntai liikenne.

La 11/4 Lauantai liikenne.

Su 12/4 Sunnuntai liikenne.

Ma 13/4 Sunnuntai liikenne.

Pe 1/5 Perjantai liikenne, mutta liikennöidään tilauksesta.

To 21/5 Sunnuntai liikenne.

Exceptions:

Thu 2/1 Additional tours at 13:30 from Kumlinge, at 14:05 from Enklinge, at 14:45 from Kumlinge and at 15:05 from Enklinge.

Mon 6/1 Monday schedule, but all departures by ordering.

Fri 10/4 Sunday schedule.

Sat 11/4 Saturday schedule.

Sun 12/4 Sunday schedule.

Mon 13/4 Sunday schedule.

Fri 1/5 Friday schedule, but all departures by ordering.

Thu 21/5 Sunday schedule.

Lör 31/10 Lördagstrafik.

Sön 6/12 Söndagstrafik.

Tors 24/12 Söndagstrafik.

Fre 25/12 Söndagstrafik.

Lör 26/12 Söndagstrafik.

Tors 31/12 Söndagstrafik.

Fre 1/1 2021 Söndagstrafik.

La 31/10 Lauantai liikenne.

Su 6/12 Sunnuntai liikenne.

To 24/12 Sunnuntai liikenne.

Pe 25/12 Sunnuntai liikenne.

La 26/12 Sunnuntai liikenne.

To 31/12 Sunnuntai liikenne.

Pe 1/1 2021 Sunnuntai liikenne.

Sat 31/10 Saturday schedule.

Sun 6/12 Sunday schedule.

Thu 24/12 Sunday schedule.

Fri 25/12 Sunday schedule.

Sat 26/12 Sunday schedule.

Thu 31/12 Sunday schedule.

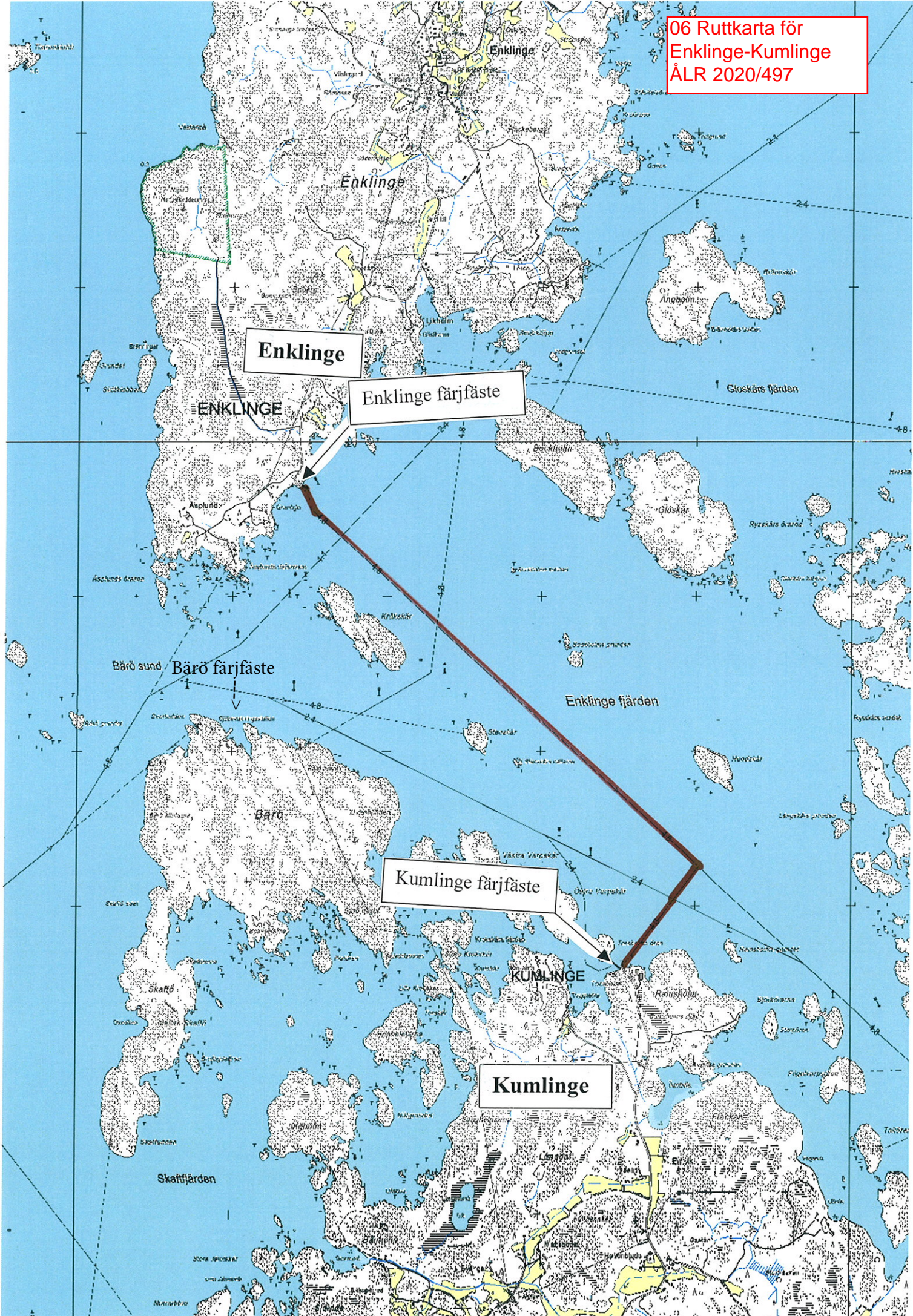
Fri 1/1 2021 Sunday schedule.

Obs!
Avboka
senast 24 h
före avgång
för att undvika
avbokningsavgift!

Huom!
Voit
peruuttaa
matkasi 24 t
ennen lähtöä
veloituksetta!

Note!
Cancel
your trip 24 h
before dep.
to avoid
cancelation fee!

06 Ruttkarta för
Enklinge-Kumlinge
ÅLR 2020/497

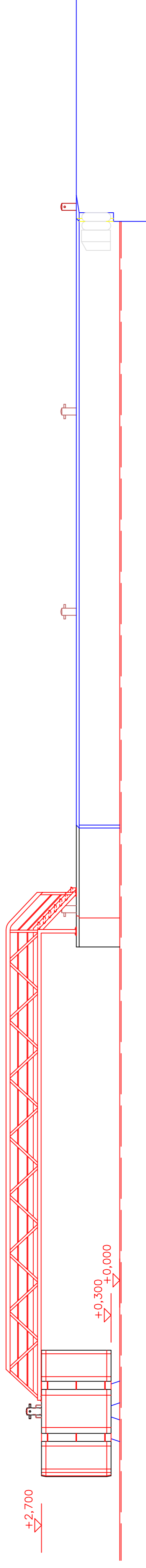
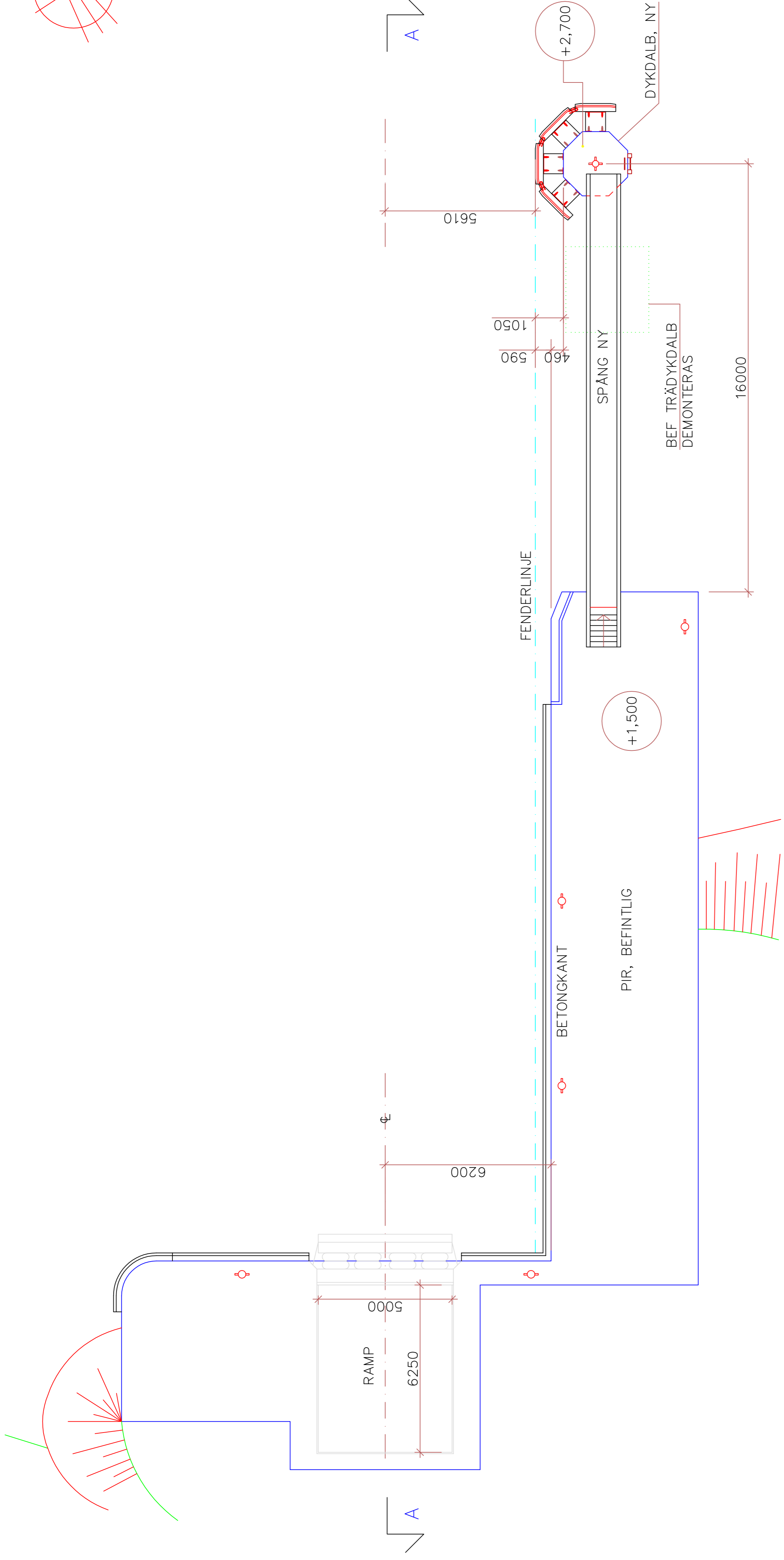
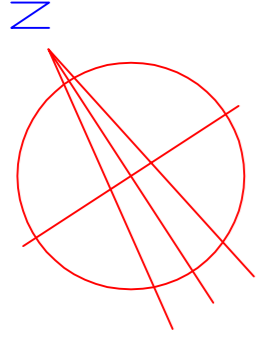


Enklinge

Enklinge färjefäste

Kumlinge färjefäste

Kumlinge



07a Rättning över Kumlinge
färjefäste
ÅLR_2020/497

ARBETSRTNING

FRONTVY A - A

A	ARBETSRTNING	KR	10	10	02
---	--------------	----	----	----	----

Byggnadsprojektets namn o. adress
ÅLANDS LANDSKAPSREGERING
KUMLINGE FÄRJFÄSTE

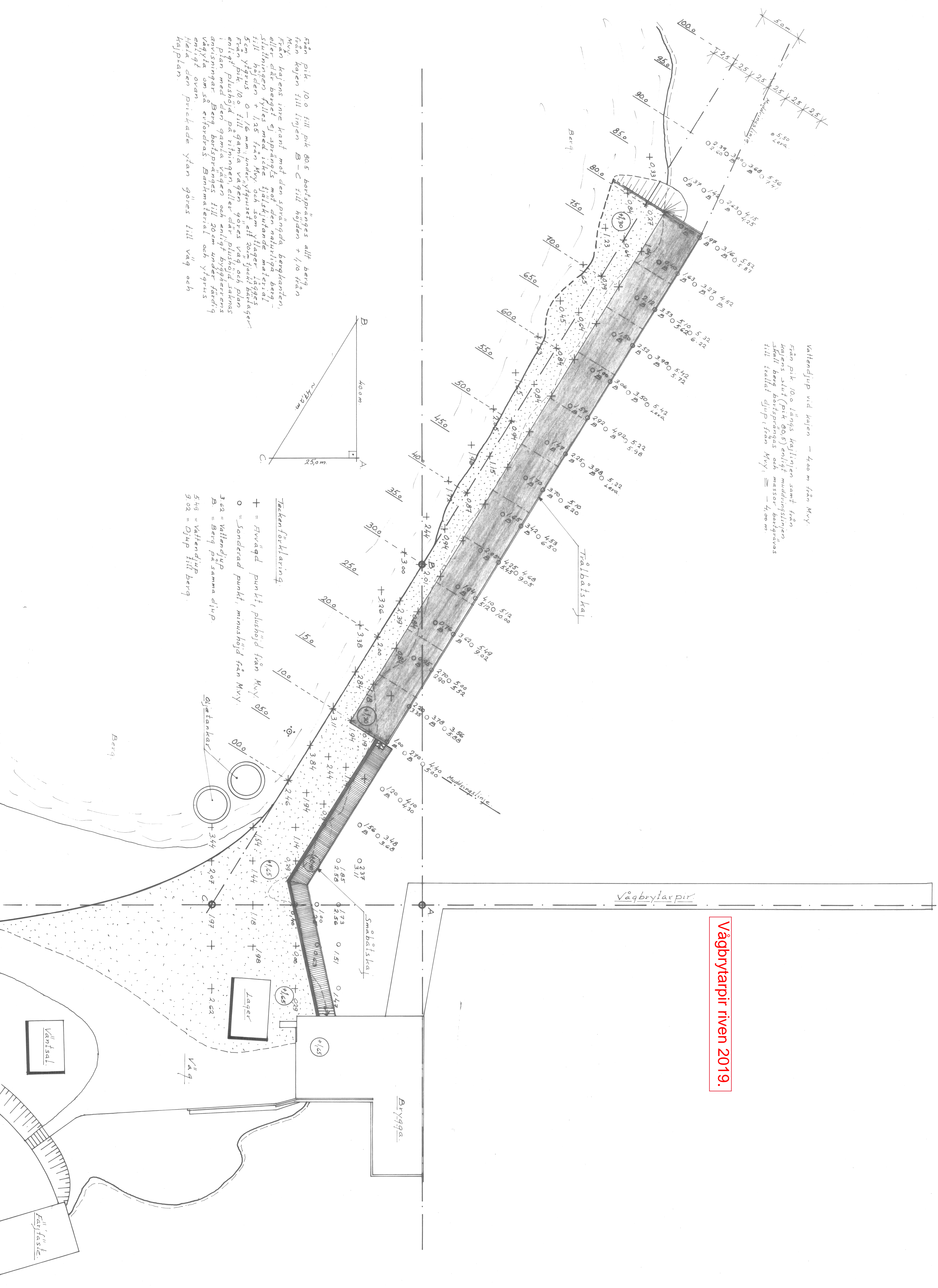
SITUATIONSPLAN
1:100

Nord-engineering
ÅLANDS LÄNSBYGGMÄSTAREFÖRENINGEN
20100 ÅBO
Tel: 02-2502842
Fax: 02-2502842

1555 001A

27.07.2002

Vattendjup vid kajen - 4,00 m från Myv
 Från pik 100 längs kajlinjen samt från kajens slut (pik 805) enligt mätningsserien skall berg bortspånas och massor bortgrävas till tilläta djup, från Myv = -4,00 m



Från pik 100 till pik 805 bortspånas all berg från kajen till linjen B-C till höjden +1,0 från Myv.
 Från kajens inre kant mot den sprängda bergkanten, eller där berget sjunker mot den naturliga bergslutningen fylls med icke fälskyltande material till höjden +1,25 från Myv och som ytlager läggs 5cm ytgrus 0-16 mm under ytgruset till 20cm tjockt bältegrus.
 Från pik 100 till gamla vägen görs väg och plan enligt plushöjd på ritningen eller där plushöjd saknas i plan med den gamla vägen och enligt byggherrens anvisningar. Berg bortspånas till 20cm under färdig vägyta om så erfordras. Bantmaterial och ytgrus enligt ovan.
 Hela den prickade ytan görs till väg och kajplan.

Täckenförklaring:
 + = Rivegd punkt, plushöjd från Myv.
 0 = Sonderad punkt, minushöjd från Myv.
 302 = Vattendjup
 B = Berg på samma djup
 543 = Vattendjup
 902 = Djup till Berg.

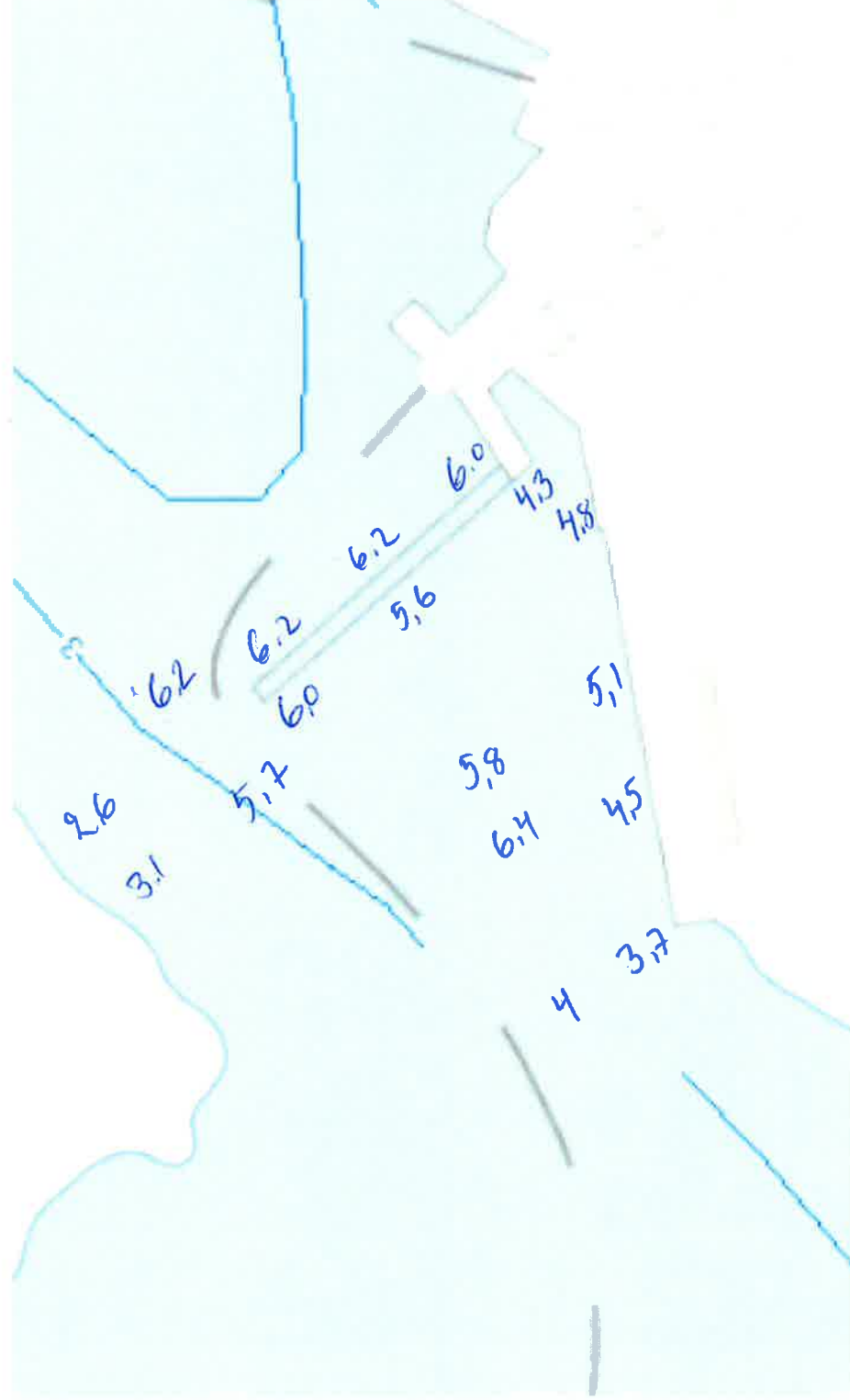
Vägbrytarpir riven 2019.

07a2 Kumlinge väntekaj lodning m ekolod ÅLR 2020/497

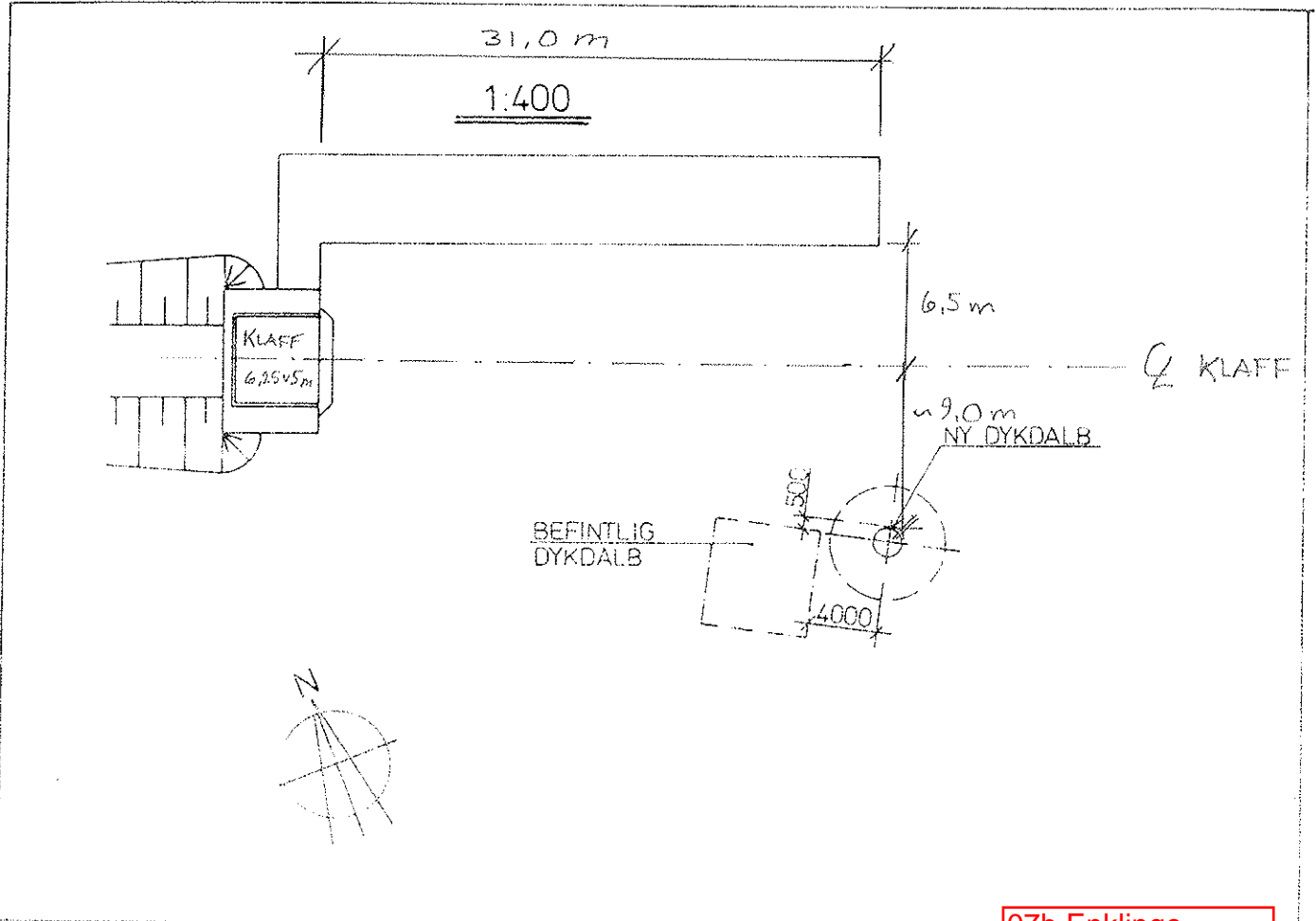
Kumlinge Norra färjväste

MW: -5 cm

Givaren ca 50 cm under vatten och angivna värden är inte korrigerade, dvs det finns en viss marginal. Området behöver ramas.

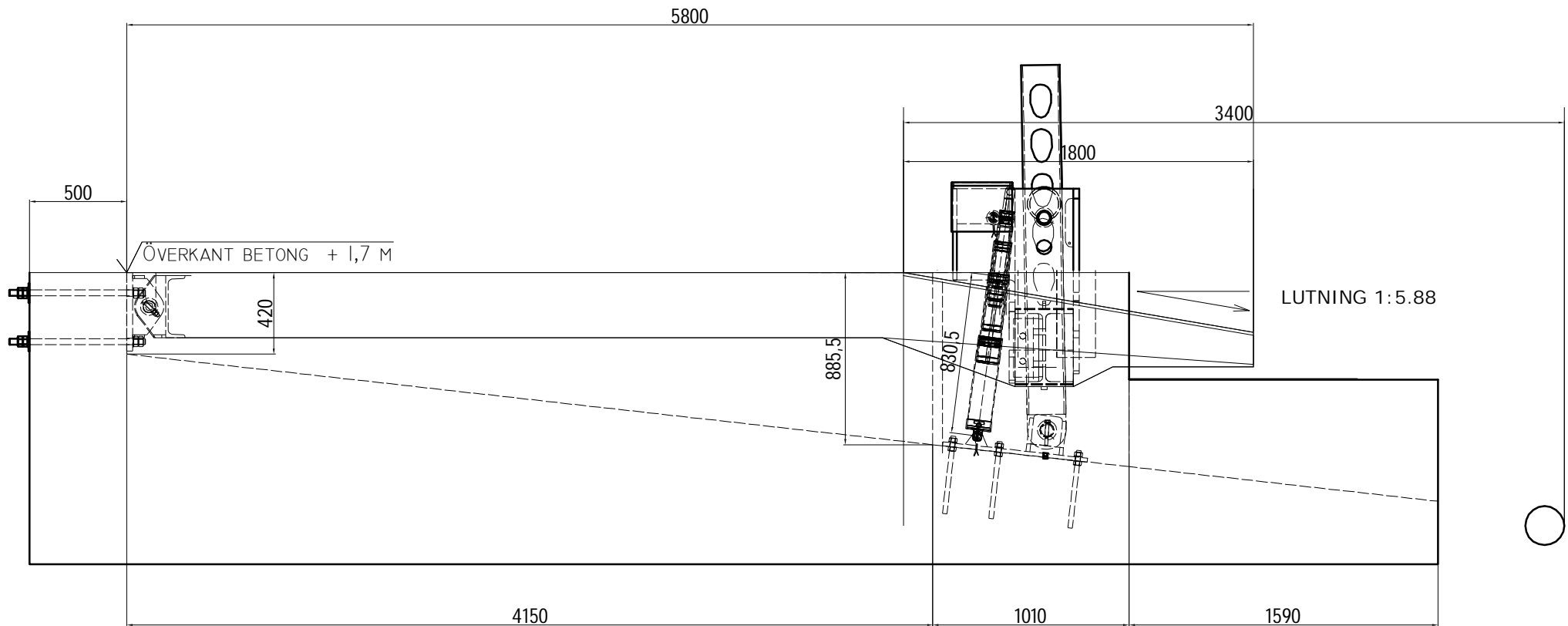






07b Enklinge
färjfäste
situationsplan
ÅLR 2020/497

Beteckn. Antal Andr.				Sign. Datum			
Stadsdel/By		Kvarter/Gård		Tomt/Rn:o		Myndigheternas anteckningar	
Byggnadsåtgärd				Ritningens art		Löpnummer	
Byggnadsobjektets namn o. adress ENKLINGE FÄRJFÄSTE				SITUATIONSPLAN			
				Ritningens innehåll		Skala	
 Nord-engineering <small>Universitetsgatan 12 141 23 Åkersberg Tel: 071 513327</small>			Ritad		1028 002		
			Kontr.				
070592			Godk.				



ENKLINGE FÄRJLÄGE
07.03.2019
SEKTION

(-4,1)

+ + + + + + + + + +

7143

(-4,8)

HS=6MW2000/Tankoharous/6MR/20020822

28587

Trallat område -4,20 Mw-2013 / T-14 / VRS-RTK / Oy Civil Tech Ab / 10.10.2013

X = 6688300
Y = 1485800

X = 6688300
Y = 1485300

6161

HS=6MW2005/Monikeilaus/3MR/20010710

Trallat område -3,20 Mw-2013 / T-14 / VRS-RTK / Oy Civil Tech Ab / 11.10.2013

X = 6688000
Y = 1485800

X = 6688000
Y = 1485300



07c Bärö trallningskarta ÅLR 2020/497

Kylid / kaup.osa	Talo / kartelli	Tila / Nro.	Viranomaismerkinnät
Rakennustoimenpide			Piirustuslaji
Tilaja, Rakennuskohteen nimi ja osoite		Piirustuksen nimi ja sisältö	
Ålands länscapsregering Trafikbyrå "Glada Laxen", Bärö KUMLINGE		Trallningskartan Trallats 10.10. och 11.10.2013	
Oy Civil Tech Ab Pyhän Andreasksentie 3 25700 Kemiö Puh. 040 827 5460 frank.eriksson@civilttech.fi		Mittakaava 1: 1 000	Piir.no / piirustuskil
Koordinatijärjestelmä KKKJ1	Pvm	Suunn.	Tark.
Vertailutaso Mw-2013	28.11.2013	RPn	FEn
Muuutos			CT 321

08 Redovisning statistik 2012-2019 Enklingelinjen ÅLR 2020/497

M/S Frida II

Enklinge Kumlingelinjen 2012

Månad	Pass	Personbil	Lastbil	Buss	Traktor	Bilsläp	Båtsläp	Husvagn	Husbil	Cykel	Mc	Övriga	Efterläm.	Fordon tot.	Nyttolast	Pass	Fordon
Januari	1 066	563	5	0	5	3	0	1	13	0	0	4	0	594	54	21 %	21 %
Februari	980	469	7	0	1	0	0	3	24	0	0	9	22	535	36	22 %	30 %
Mars	1 375	618	11	0	7	0	1	0	26	1	0	10	0	674	184	20 %	23 %
April	1 144	604	19	0	6	0	0	0	0	0	0	32	0	661	170	-12 %	-7 %
Maj	1 149	617	17	0	15	0	0	0	0	0	0	46	0	695	235	-27 %	-22 %
Juni	1 025	461	39	3	10	0	0	0	0	0	0	81	0	594	423	-18 %	-21 %
Juli	1 159	521	16	0	8	2	0	0	5	70	19	126	0	767	72	-6 %	-5 %
Augusti	1 135	575	19	1	9	7	1	0	8	46	17	42	0	725	152	-19 %	-17 %
September	1 170	600	15	0	8	10	1	0	10	5	0	0	0	649	177	-12 %	-17 %
Oktober	1 334	709	16	0	4	9	0	0	3	0	0	5	0	746	195	-1 %	4 %
November	1 293	697	11	0	6	11	0	0	2	0	0	4	0	731	145	7 %	14 %
December	833	439	6	0	3	3	0	1	1	0	0	4	0	457	70	-18 %	-22 %
S-a 2012	13 663	6 873	181	4	82	45	3	5	92	122	36	363	22	7 828	1 913	-6 %	-5 %
S-a 2011	14 491	7 319	197	1	149	26	0	2	14	3	0	507	0	8 218	2 064		
Differens	-828	-446	-16	3	-67	19	3	3	78	119	36	-144	22	-390	-151		

Differens i pass och ford 11/12

Pass 12	Ford. 12	Pass 11	Ford. 11
185	102	881	492
178	125	802	410
229	125	1 146	549
-154	-50	1 298	711
-417	-195	1 566	890
-230	-161	1 255	755
-69	-42	1 228	809
-274	-149	1 409	874
-165	-131	1 335	780
-7	28	1 341	718
84	90	1 209	641
-188	-132	1 021	589
-828	-390	14 491	8 218

	Pass	Fordon
Tot 2012	13 663	7 828
Tot 2011	14 491	8 218

M/S Frida II

Enklinge Kumlingelinjen 2013

Månad	Pass	Personbil	Lastbil	Buss	Traktor	Bilsläp	Båtsläp	Husvagn	Husbil	Cykel	Mc	Övriga	Efterläm.	Fordon tot.	Nyttolast	Pass	Fordon
Januari	984	500	5	0	0	1	0	0	0	0	0	2	0	508	45	-8 %	-14 %
Februari	929	529	0	0	6	0	4	0	0	0	0	3	0	542	107	-5 %	1 %
Mars	1 031	528	3	0	10	1	0	0	0	0	0	1	0	543	0	-25 %	-19 %
April	1 114	529	3	0	9	0	0	0	0	0	8	4	0	562	74	-3 %	-15 %
Maj	1 043	516	9	1	14	5	0	0	3	24	9	2	0	583	106	-9 %	-16 %
Juni	969	520	16	0	13	14	0	0	0	97	23	6	0	689	125	-5 %	16 %
Juli	1 189	584	18	0	3	15	2	2	1	147	52	10	0	834	136	3 %	9 %
Augusti	986	492	20	0	6	10	3	0	0	65	10	5	0	611	262	-13 %	-16 %
September	1 009	525	21	1	12	12	0	0	0	0	7	6	0	584	302	-14 %	-10 %
Oktober	1 262	632	11	0	18	10	0	0	0	0	4	4	0	679	162	-5 %	-9 %
November	411	121	9	1	12	2	0	0	0	0	0	2	0	147	187	-68 %	-80 %
December	860	453	6	0	1	3	0	0	0	0	0	8	0	471	0	3 %	3 %
S-a 2013	11 787	5 929	121	3	104	73	18	2	4	333	113	53	0	6 753	1 506	-14 %	-14 %
S-a 2012	13 663	6 873	181	4	82	45	3	5	92	122	36	363	22	7 828	1 913		
Differens	-1 876	-944	-60	-1	22	28	15	-3	-88	211	77	-310	-22	-1 075	-407		

Differens i pass och ford 12/13

Pass 13	Ford. 13	Pass 12	Ford. 12
-82	-86	1 066	594
-51	7	980	535
-344	-131	1 375	674
-30	-99	1 144	661
-106	-112	1 149	695
-56	95	1 025	594
30	67	1 159	767
-149	-114	1 135	725
-161	-65	1 170	649
-72	-67	1 334	746
-882	-584	1 293	731
27	14	833	457
-1 876	-1 075	13 663	7 828

	Pass	Fordon
Tot 2013	11 787	6 753
Tot 2012	13 663	7 828

M/S Frida II

Enklinge Kumlingelinjen 2014

Månad	Pass	Personbil	Lastbil	Buss	Traktor	Bilsläp	Båtsläp	Husvagn	Husbil	Cykel	Mc	Övriga	Efterläm.	Fordon tot.	Nyttolast	Pass	Fordon
Januari	862	450	11	0	2	1	0	0	0	0	2	3	0	469	106	-12 %	-8 %

Differens i pass och ford 13/14

Pass 14	Ford. 14	Pass 13	Ford. 13
-122	-39	984	508

Februari	823	454	6	0	9	13	0	0	0	12	1	1	1	497	46	-11 %	-8 %	-106	-45	929	542
Mars	1 111	594	6	1	0	4	2	0	0	5	4	2	0	618	85	8 %	14 %	80	75	1 031	543
April	1 144	578	9	0	2	7	0	0	0	33	2	5	0	636	82	3 %	13 %	30	74	1 114	562
Maj	1 149	586	12	0	11	8	1	0	0	52	2	4	0	676		10 %	16 %	106	93	1 043	583
Juni	855	474	11	1	23	7	0	0	0	54	9	3	1	582	90	-12 %	-16 %	-114	-107	969	689
Juli	928	437	21	0	29	5	4	0	0	158	8	10	0	672	70	-22 %	-19 %	-261	-162	1 189	834
Augusti	1 036	530	18	0	3	4	0	0	0	72	4	8	0	639	111	5 %	5 %	50	28	986	611
September	1 140	657	18	0	5	17	0	0	0	13	0	7	0	717	120	13 %	23 %	131	133	1 009	584
Oktober	1 247	656	28	0	9	2	0	0	0	7	0	13	0	715	272	-1 %	5 %	-15	36	1 262	679
November	1 104	574	9	0	10	0	0	0	0	1	14	5	0	613	82	169 %	317 %	693	466	411	147
December	838	449	7	0	16	5	0	0	0	0	1	6	0	484	24	-3 %	3 %	-22	13	860	471
S-a 2014	12 237	6 439	156	2	119	73	7	0	0	407	47	67	2	7 318	1 088	4 %	8 %	450	565	11 787	6 753
S-a 2013	11 787	5 929	121	3	104	73	18	2	4	333	113	53	0	6 753	1 506						
Differens	450	510	35	-1	15	0	-11	-2	-4	74	-66	14	2	565	-418						

	Pass	Fordon
Tot 2014	12 237	7 318
Tot 2013	11 787	6 753

M/S Frida II

Enklinge Kumlingelinien 2015

Månad	Pass	Personbil	Lastbil	Buss	Traktor	Bilsläp	Båtsläp	Husvagn	Husbil	Cykel	Mc	Övriga	Efterläm.	Fordon tot.	Nyttolast	Pass	Fordon
Januari	1 025	555	8	0	5	0	0	0	0	1	4	4	0	577	85	19 %	23 %
Februari	1 034	555	10	0	0	10	0	0	0	2	7	5	1	589	191	26 %	19 %
Mars	1 006	546	8	0	5	0	0	0	0	3	12	7	0	581	121	-9 %	-6 %
April	1 070	555	8	0	2	0	0	0	0	0	7	9	0	581	72	-6 %	-9 %
Maj	916	493	13	0	8	5	0	0	1	7	2	12	1	541	223	-20 %	-20 %
Juni	820	422	16	1	18	3	0	0	3	39	15	2	0	519	347	-4 %	-11 %
Juli	886	358	27	0	19	3	2	0	0	115	21	13	13	558	255	-5 %	-17 %
Augusti	767	413	35	0	12	1	0	0	0	29	1	3	0	494	379	-26 %	-23 %
September	1 018	592	15	0	8	0	2	0	0	2	0	11	2	630	93	-11 %	-12 %
Oktober	975	511	23	0	16	1	2	0	0	3	1	11	0	568	157	-22 %	-21 %
November	946	519	19	0	11	4	0	0	0	0	0	11	0	564	131	-14 %	-8 %
December	693	396	12	0	6	0	0	0	0	0	2	18	0	434	72	-17 %	-10 %
S-a 2015	11 156	5 915	194	1	110	27	6	0	4	201	72	106	17	6 636	2 126	-9 %	-9 %
S-a 2014	12 237	6 439	156	2	119	73	7	0	0	407	47	67	2	7 318	1 088		
Differens	-1 081	-524	38	-1	-9	-46	-1	0	4	-206	25	39	15	-682	1 038		

Differens i pass och ford 14/15

	Pass 15	Ford. 15	Pass 14	Ford. 14
	163	108	862	469
	211	92	823	497
	-105	-37	1 111	618
	-74	-55	1 144	636
	-233	-135	1 149	676
	-35	-63	855	582
	-42	-114	928	672
	-269	-145	1 036	639
	-122	-87	1 140	717
	-272	-147	1 247	715
	-158	-49	1 104	613
	-145	-50	838	484
	-1 081	-682	12 237	7 318

	Pass	Fordon
Tot 2015	11 156	6 636
Tot 2014	12 237	7 318

M/S Frida II

Enklinge Kumlingelinjen 2016

Månad	Pass	Personbil	Bilsläp	Båtsläp	Lastbil	Buss	Traktor	Husvagn	Husbil	Cykel	Mc	Övriga	Efterläm.	Fordon tot.	Nyttolast	Pass	Fordon
Januari	667	381	0	0	7	0	3	0	0	0	0	14	0	405	92	-35 %	-30 %
Februari	707	401	0	0	5	0	0	0	0	0	0	8	0	414	48	-32 %	-30 %
Mars	882	470	0	1	5	0	4	0	0	0	0	9	0	489	242	-12 %	-16 %
April	819	438	5	0	17	0	6	0	0	3	0	13	0	482	144	-23 %	-17 %
Maj	798	445	0	2	15	0	22	0	1	6	0	20	0	511	340	-13 %	-6 %
Juni	628	314	5	0	22	0	8	0	0	30	4	19	0	402	326	-23 %	-23 %
Juli	628	298	0	0	22	0	0	0	0	66	40	14	0	440	244	-29 %	-21 %

	Pass 16	Ford. 16	Pass 15	Ford. 15	
	1 072	-358	-172	1 025	577
	1 121	-327	-175	1 034	589
	1 371	-124	-92	1 006	581
	1 301	-251	-99	1 070	581
	1 309	-118	-30	916	541
	1 030	-192	-117	820	519
	1 068	-258	-118	886	558

Augusti	673	355	1	0	31	0	12	0	0	27	0	4	0	430	368	-12 %	-13 %
September	833	459	0	0	19	3	7	0	0	4	0	7	0	499	246	-18 %	-21 %
Oktober	754	414	1	0	8	0	0	0	0	7	0	5	0	435	74	-23 %	-23 %
November	804	443	4	0	10	0	4	0	0	0	1	1	0	463	111	-15 %	-18 %
December	646	363	0	0	10	0	1	0	0	0	0	6	0	380	127	-7 %	-12 %
S-a 2016	8 839	4 781	16	3	171	3	67	0	1	143	45	120	0	5 350	2 362	-21 %	-19 %
S-a 2015	11 156	5 915	27	6	194	1	110	0	4	201	72	106	0	6 636	0		
Differens	-2 317	-1 134	-11	-3	-23	2	-43	0	-3	-58	-27	14	0	-1 286	2 362		

1 103	-94	-64	767	494
1 332	-185	-131	1 018	630
1 189	-221	-133	975	568
1 267	-142	-101	946	564
1 026	-47	-54	693	434
	-2 317	-1 286	11 156	6 636

	Pass	Fordon
Tot 2016	8 839	5 350
Tot 2015	11 156	6 636

M/S Frida II

Enklinge Kumlingelinjen 2017

Månad	Pass	Personbil	Bilsläp	Båtsläp	Lastbil	Buss	Traktor	Husvagn	Husbil	Cykel	Mc	Övriga	Efterläm.	Fordon tot.	Nyttolast	Pass	Fordon
Januari	680	346	0	0	6	2	2	0	0	0	0	5	0	361		2 %	-11 %
Februari	692	405	4	0	1	0	2	0	0	0	0	6	0	418		-2 %	1 %
Mars	905	514	0	0	14	1	5	0	0	0	4	3	0	541	124	3 %	11 %
April	778	454	4	0	9	0	2	0	1	0	0	1	0	471	60	-5 %	-2 %
Maj	967	476	4	0	26	0	27	0	0	4	5	4	0	546	162	21 %	7 %
Juni	680	390	5	1	23	0	14	0	2	24	11	5	0	475	293	8 %	18 %
Juli	667	298	3	1	65	0	12	0	2	45	1	3	0	430	590	6 %	-2 %
Augusti	756	368	5	1	34	0	17	0	0	27	2	5	0	459	368	12 %	7 %
September	841	462	3	0	20	0	12	0	0	4	7	7	0	512	202	1 %	3 %
Oktober	829	435	2	3	14	0	12	0	0	0	4	5	0	475	155	10 %	9 %
November	975	488	0	2	10	0	3	0	0	0	4	9	3	516	110	21 %	11 %
December	656	324	0	0	5	0	0	0	0	0	0	3	5	332	56	2 %	-13 %
S-a 2017	9 426	4 960	30	8	227	3	108	0	5	104	35	56	8	5 536	2 120	7 %	3 %
S-a 2016	8 839	4 781	16	3	171	3	67	0	1	143	45	120	0	5 350	2 362		
Differens	587	179	14	5	56	0	41	0	4	-39	-10	-64	8	186	-242		

Pass 17	Ford. 17	Pass 16	Ford. 16
13	-44	667	405
-15	4	707	414
23	52	882	489
-41	-11	819	482
169	35	798	511
52	73	628	402
39	-10	628	440
83	29	673	430
8	13	833	499
75	40	754	435
171	53	804	463
10	-48	646	380
587	186	8 839	5 350

	Pass	Fordon
Tot 2016	8 839	5 350
Tot 2017	9 426	5 536

M/S Rosala II / M/SBärö

Enklinge Kumlingelinjen 2018

Månad	Pass	Personbil	Bilsläp	Båtsläp	Lastbil	Buss	Traktor	Husvagn	Husbil	Cykel	Mc	Övriga	Efterläm.	Fordon tot.	Nyttolast	Pass	Fordon
Januari	792	426	2	0	3	0	5	0	0	0	0	6	2	442	60	16 %	22 %
Februari	582	339	2	0	3	0	5	0	0	0	0	5	0	354	59	-16 %	-15 %
Mars	905	466	0	0	6	0	1	0	0	0	0	7	0	480	56	0 %	-11 %
April	918	433	4	2	6	0	9	4	0	10	3	8	2	479	74	18 %	2 %
Maj	972	426	0	1	18	0	7	0	1	7	3	7	2	470	254	1 %	-14 %
Juni	731	347	6	1	19	0	12	0	0	40	4	3	0	432	215	8 %	-9 %
Juli	661	317	7	0	24	0	12	0	0	54	17	10	0	441	324	-1 %	3 %
Augusti	956	432	6	2	18	0	8	0	0	24	11	8	0	509	218	26 %	11 %
September	854	446	1	1	13	0	5	0	0	4	0	5	1	475	158	2 %	-7 %
Oktober	937	516	2	0	15	0	23	0	2	2	2	5	0	567	196	13 %	19 %
November	958	483	0	0	24	0	17	1	1	0	0	2	0	528	322	-2 %	2 %
December	665	357	2	0	17	0	11	3	0	0	0	6	1	396	234	1 %	19 %
S-a 2018	9 931	4 988	32	7	166	0	115	8	4	141	40	72	8	5 573	2 170	5 %	1 %
S-a 2017	9 426	4 960	30	8	227	3	108	0	5	104	35	56	8	5 536	2 120	7 %	3 %

Pass 18	Ford. 18	Pass 17	Ford. 17
112	81	680	361
-110	-64	692	418
0	-61	905	541
140	8	778	471
5	-76	967	546
51	-43	680	475
-6	11	667	430
200	50	756	459
13	-37	841	512
108	92	829	475
-17	12	975	516
9	64	656	332
505	37	9 426	5 536

Differens 505 28 2 -1 -61 -3 7 8 -1 37 5 16 0 37 50

Pass Fordon
 Tot 2017 9 426 5 536
 Tot 2018 9 931 5 573

M/S Rosala II / M/SBärö Enklinge Kumlingelinjen 2019

Månad	Pass	Personbil	Bilsläp	Båtsläp	Lastbil	Buss	Traktor	Husvagn	Husbil	Cykel	Mc	Övriga	Efterläm.	Fordon tot.	Nyttolast	Pass	Fordon
Januari	754	431	2	0	14	0	9	0	4	0	0	6	0	466	148	-5 %	5 %
Februari	678	385	4	0	8	0	3	0	3	0	0	7	0	410	88	16 %	16 %
Mars	814	462	6	0	8	0	13	0	2	0	0	5	0	496	166	-10 %	3 %
April	872	470	6	0	13	0	6	1	0	2	0	5	0	503	195	-5 %	5 %
Maj	830	440	5	2	16	0	12	0	2	3	3	1	0	484	202	-15 %	3 %
Juni	642	317	7	0	15	0	27	2	1	37	1	2	4	409	220	-12 %	-5 %
Juli	480	233	2	0	12	2	4	0	0	72	0	7	0	332	149	-27 %	-25 %
Augusti	857	422	2	0	19	0	16	0	1	36	4	8	0	508	254	-10 %	-0 %
September	847	481	1	1	21	0	3	0	0	6	2	0	0	515	111	-1 %	8 %
Oktober	994	545	0	0	12	0	11	2	0	0	10	0	0	580	215	6 %	2 %
November	792	424	4	0	18	0	4	0	0	0	0	0	0	450	225	-17 %	-15 %
December	604	337	0	0	7	0	4	0	2	1	0	1	0	352	127	-9 %	-11 %
S-a 2019	9 164	4 947	39	3	163	2	112	5	15	157	20	42	4	5 505	2 100	-8 %	-1 %
S-a 2018	9 931	4 988	32	7	166	0	115	8	4	141	40	72	8	5 573	2 170		
Differens	-767	-41	7	-4	-3	2	-3	-3	11	16	-20	-30	-4	-68	-70		

*statistik s:

Pass 19	Ford. 19	Pass 18	Ford. 18
-38	24	792	442
96	56	582	354
-91	16	905	480
-46	24	918	479
-142	14	972	470
-89	-23	731	432
-181	-109	661	441
-99	-1	956	509
-7	40	854	475
57	13	937	567
-166	-78	958	528
-61	-44	665	396
-767	-68	9 931	5 573

Checklista vid trafikstörning och/eller tekniskt fel på frigående färjor

Uppdaterad 22.01.2020

Kontaktansvarig	Kontakt	Kontaktuppgifter
Entreprenören kontaktar vid tekniskt fel en av följande, i prioritetsordning	=> <u>Beställaren</u>	
	1 Joel Karlsson	+358 40 8489 848
	2 Magnus Eriksson	+358 457 5221 710
	3 Peter Danielsson	+358 457 3134 330
	4 Kalle Andersson	+358 40 8671 651
	5 Vägjouren	+358 40 596 7625
Entreprenören kontaktar vid trafikstörning en av följande, i prioritetsordning	=> 1 Sten Schauman	+358 40 1719 980
	2 Bo Karlsson	+358 400 659 248 +358 18 31295
	3 Niklas Karlman	+358 40 5231 592
	4 Per-Erik Cederkvist	+358 40 6895 788
	5 Vägjouren	+358 40 596 7625 +358 18 31295
	Beställaren kontaktar en av följande, i prioritetsordning	=> <u>Ålandstrafiken</u>
	1 Niklas Karlman	+358 40 5231 592
	2 Gilla Karlsson	+358 18 25 610
	3 Tomi Sundqvist	+358 18 25 602
Beställaren informerar samtal / textmeddelande / epost	=> 1 Infrastrukturminister	+358 457 3453 949
	=> 2 Byråchef transportbyrån	+358 40 5231 592
	=> 2 Avdelningschef	+358 18 25 130
Ålandstrafiken kontaktar	<u>Se separat checklista</u>	

NÄR TRAFIKSTÖRNINGEN ÄR ÖVER SKA INFORMATION OM DETTA UTAN DRÖJSMÅL SKE I ENLIGHET MED DENNA CHECKLISTA!

Policy för kundservice i färjetrafiken för ombordpersonal

Gäller även linjer som är driftsprivatiserade eller utlagda på totalentreprenad

Kundservice består av olika faktorer som påverkar kundens uppfattning av ett företag eller en organisation. Det handlar om intryck och förväntningar och om kontakten var positiv eller negativ.

De flesta anser att bra kundservice är när vi bemöter kunden vänligt och professionellt. Bra service innebär att kunden är nöjd och tillfredställd efter en kontakt med en oss.

För att lyckas med god kundservice krävs att vi, som organisation, tar våra kunder på allvar. Vi ska sätta kunden i centrum både i teori och praktik. God kundservice och kundvård innebär att vi strävar till att ha rätt personer på rätt plats, att rutiner för klagomål fungerar, att små detaljer i vardagen inte glöms bort **och att kunden anses vara prioritet nummer ett.**

1. Behandla kunden med respekt, håll vad du lovar.
2. Fråga vad vi kan bli bättre på, ta emot synpunkter, förslag och konstruktiv kritik.
3. Var goda/aktiva lyssnare, var lyhörd på vad kunden säger och framför kundens önskemål till trafikbyrån.
4. Dela med er av erfarenheter och argument.
5. Sträva till en rak och öppen kommunikation med kunder och kollegor.
6. Försök brygga broar mellan kunder, samarbetspartners, kollegor, arbetsgivare och personal.
7. Visa respekt och diplomati gällande olika åsikter och synsätt.
8. Bär vårdad, enhetlig och lätt identifierbar klädsel under arbetstid.
9. Sträva till att hålla turlistorna, undantag kan göras vid behov då transportkedjan dvs anslutande färja är sen eller för utryckningsfordon och nyttfordon som kommunicerat sen ankomst.
10. Fartygen bör kommunicera ut förseningar till passagerarna via högtalarsystemet.
11. Vid förseningar med anslutande kollektivtrafik bör utföraren av kollektivtrafiken informeras.
12. Turlistor/Skärgårdsguide ska finnas utställda och tillgängliga för passagerarna.
13. Vid trafikstörningar informera genast enligt separat checklista.
14. Vid skador på person eller fordon, gör en skadeanmälan skriftligt och skicka till operatören av fartyget med kopia till Trafikbyrån och Ålandstrafiken.
15. Vi mäter kundnöjdheten via ombordenkäter, med avsikt att korrigera och förbättra.
16. Vi representerar alla Ålands Landskapsregering i vårt agerande, oavsett avdelning/entreprenör, färja eller befattning.
17. Vårt arbetsspråk är svenska.

Vi är professionella i det vi gör och erbjuder bra logistikservice & strävar till ständig förbättring !

Protokoll fört vid pleniföredragning

Infrastrukturavdelningen

Transportbyrån, I2

Närvarande

KS - CG - MP - NF - TA - MN - WV

Frånvarande

Justerat

Omedelbart

Ordförande

Lantråd

Katrin Sjögren

Föredragande

Minister

Mika Nordberg

Protokollförare

Bitr. avdelningschef

Niklas Karlman

Ärende/Dnr/Exp.

Beslut

Nr 6

Boknings-, omboknings- och avbokningsregler 2020

ÅLR 2019/8400**Beslut**

Landskapsregeringen beslöt fastställa boknings-, omboknings- och avbokningsregler 2020 enligt bilaga I219P05.

Beslöts även att landskapsregeringen vid särskilda omständigheter på enskild föredragning kan fatta beslut om avvikelser från fastslagna biljettavgifter och bokningsregler för landskapsregeringens skärgårdsfärjor 1/1–31/12 2020.

Motivering

Enligt landskapslagen om allmänna vägar (1997/23) kan landskapsregeringen besluta att avgift ska uppbäras för utnyttjande av frigående färja som hör till allmän väg.

Beslut om boknings-, ändrings- och avbokningsregler, samt tillhörande avbokningsavgifter fattas av Ålands landskapsregering. Beslutet är ett normativt beslut som inte kan överklagas av enskilda personer då reglerna och avgifterna gäller samtliga som använder skärgårdsfärjorna.

Bakgrund

Landskapsregeringen fastställer årligen bokningsregler för skärgårdstrafiken.

ÅLANDS LANDSKAPSREGERING

Boknings-, omboknings- och avbokningsregler 2020

Beslut i plenum 31.10.2019
Infrastrukturavdelningen

Innehållsförteckning

Kundregistrering	3
Generella bokningsregler	3
Bokning av skärgårdsplats	4
Beställningsturer & tid för avgång.....	4
Kombinera skärgårdsfärja + buss v.v.....	5
Betalningsalternativ.....	5
Biljettpriser, rabatter, årskort & årskortsintyg.....	5
Årskort, leveranstider & leveranskostnader	7
Bränsleturer & övriga begränsningar	7
Avbokningstider, avgifter & godtagbar orsak	8
Regler för godstransport	10
Ansökan om förtur & bokningsrätt	10
Övrigt	11

Kundregistrering

1. Registrerad kund kan boka/omboka/avboka lätta fordon (i priskategori XS, S, M, L, Ekipage M och Ekipage L) dygnet runt online. Alla fordon förutom genomfart kan avbokas online dygnet runt. Även tung trafik som åker mot fakturaunderlag kan avbokas online dygnet runt.
Spara ditt kundnummer och lösenord, då det behövs för kommande bokningar/ombokningar/avbokningar online. Ett (1) AT-nummer per person eller företag är tillåtet. Mobiltelefonnummer är obligatoriskt, så att snabb information vid ev. trafikstörningar kan sändas direkt från färjornas bokningslistor. Resebyrå eller turistföretagare skriver in kundens mobiltelefonnummer.
Alternativet till att registrera sig med kund- eller agentnummer och lösenord är att boka/omboka/avboka per telefon eller per epost under Ålandstrafikens ordinarie öppettider måndag-fredag kl. 10-17.

Generella bokningsregler

2. Bokningsturordning:
 - 1) Livsmedelstransporter inkomna före 15/11 2019.
 - 2) Resebyråer får reservera plats ombord på skärgårdsfärjorna 2 år före aktuellt resedatum. Bokningarna görs via Ålandstrafiken. Resebyråbokningar för år 2020, inkomna före 15/11 2019, har förtur framom övrig tung trafik som trafikerar kontinuerligt. Resebyråbokningar för år 2021 kan inkomma fr.o.m. 1/1 2020 med reservation för justeringar då turlistperioden för kommande år slås fast september-oktober 2020. På bränsleturer bokas inte bussar. På Föglölinjen kan resebyråer boka två bussar via Ålandstrafiken senast kl. 12:00 kontorsdagen före avgång.
 - 3) Övrig tung trafik (lastbilar och långtradare) som trafikerar kontinuerligt till/från/inom skärgården. När kapaciteten på skärgårdsfärjorna är begränsad sker bokningen i dialog med transportörerna och målsättningen är att den tillgängliga kapaciteten fördelas konkurrensneutralt. Transportörens reella bokningsbehov beaktas inför bokningen av kommande år. Om reserverat utrymme avbokas oftare än det nyttjas har landskapsregeringen rätt att avboka utrymmet efter kontakt med godstransportören. För 2021 ska transportörerna senast 15/11 2020 meddela sina bokningsbehov, varefter fördelning sker.
 - 4) Bokningen öppnar för alla.
3. Övrig tung trafik (lastbilar, långtradare) som trafikerar kontinuerligt till/från/inom skärgården registreras med AG-nummer och bokar/ombokar/avbokar via Ålandstrafiken. En aktiv bokning är inte avbokad. Samtliga aktiva bokningar faktureras. Obokade fordon åker mot fakturaunderlag som skrivs vid ombordkörning.
4. Bokning bekräftas med en bokningsbekräftelse och bokningsregler. Fordonstyp, registreringsnummer, höjd, längd, bredd, vikt samt betalstatus syns på färjornas bokningslistor. Fordon som inte finns med på bokningslistorna tas med i mån av möjlighet.
5. För obokad eller obetald resa betalas ordinarie biljettavgift kontant eller med betalkort före avfärd i hamnen.
6. Bokning kan göras fram till 1 h före avgång i starthamn online och via Ålandstrafiken måndag-fredag kl. 10-17 om inte annat anges.
7. Online bokning av genomfart för bussar, tung nyttotrafik och bränsletransport är inte tillåten. Bokningar gjorda online, som i praktiken innebär en genomfartsresa (t.ex. att delrutter har bokats på olika bokningsnummer), men som inte betalat genomfartstaxa,

kommer att tilläggfaktureras för tillägg för genomfart ändhamn-ändhamn inom samma dygn, se sid. 4 i Skärgårdstrafikens färjeturlistor 2020.

8. Kunden ansvarar för att ha giltig biljett, Före ombordkörning ska kunden ha årskortet klistrat i fordonets vindruta, uppvisa personligt årskort, ha kontanter eller betalkort för betalning av biljett, vouchers för skärgårdsfärjan eller förbetalad biljett eller tillgänglig. Incheckningen sköts av besättningen före ombordkörning eller ombord direkt efter avgång.
9. Genom gjord bokning har kunden godkänt de av landskapsregeringen fastslagna boknings-/ändrings-/avbokningsreglerna inklusive avgifterna för sen avbokning och no-show.

Bokning av skärgårdsplats

10. Skärgårdsplatser är platser som bara kan bokas av privatpersoner och företag som enligt befolkningsdatasystemet/företagsregistret har Brändö, Kumlinge, Sottunga, Föglö eller Kökar som hemkommun (i dessa villkor benämnda som "Skärgårdskommuner"). De kan bokas trots att turen i övrigt redan är fullbokad. Information om hur många platser som viks åt skärgårdsplatser på de olika turerna finns på Ålandstrafikens hemsida. Skärgårdsplatser är avgiftsbelagda från ändhamn. Skärgårdsplats kan bokas för fordon utan släp med maxhöjd 2,1 m, maxlängd 4,5 m och maxbredd 2 m. Även paketbil kan bokas i mån av möjlighet. Skärgårdsplats kan bokas 72 h till 1 h före avgång. Bokning görs online eller via Ålandstrafiken med kundnummer och registreringsnummer. Skärgårdsplats kan avbokas online eller hos Ålandstrafiken senast 3 h före avgång. Vid avbokning gjord senare än 3 h före avgång debiteras 20 € i avgift. Om kunden inte har avbokat sin plats och inte heller utnyttjat sin bokade plats debiteras 40 € i avgift ("no-show").
11. Skärgårdsplatser år 2020:
 - Norra linjen *Åva-Osnäs* v.v.
(M/S Viggen) låg- och mellansäsong 2 bilar, högsäsong 4 bilar
 - Norra linjen *Hummelvik-Enklinge-Kumlinge-Lappo-Torsholma* v.v.
(M/S Alfågeln) låg-, mellan- och högsäsong 5 bilar
 - Norra linjen *Torsholma-Lappo-Asterholma-Kumlinge-Enklinge* v.v.
(M/S Ejdern) låg-, mellan- och högsäsong 2 bilar
 - Tvärgående linjen *Långnäs-Överö-Snäckö* v.v.
(M/S Odin) låg-, mellan- och högsäsong 2 bilar
 - Södra linjen *Långnäs-Sottunga-Kökar* v.v.
(M/S Skiftet) låg-, mellan- och högsäsong 4 bilar
(M/S Gudingen) låg- och mellansäsong 4 bilar (4 bilar på bränsleturerna)
(M/S Knipan) högsäsong 4 bilar
 - Södra linjen *Kökar-Galtby* v.v.
(M/S Skiftet) låg- och mellansäsong 2 bilar
(M/S Gudingen) högsäsong 2 bilar

Beställningsturer & tid för avgång

12. Beställning innebär att kunden har beställt en invikning eller beställningstur, vilket gör att turen körs. Plats ombord reserveras dock inte för kunden. Avbokningstiden är den samma som den tid man senast kan beställa/boka turen. Beställningsturer beställs säkrast direkt till färjan per telefon.

13. För info om beställningsturer, invikningar, tid för när fordon/passagerare senast ska vara klara att köra/gå ombord samt turlistperioder, se respektive linjes turlista.

Kombinera skärgårdsfärja + buss v.v.

14. Meddela besättningen att du vill åka vidare med kombinerande buss. Befälhavaren kontakter då busschauffören. Vid försening kan bussen vänta upp till 10 minuter. Bussen avgår senast 10 minuter efter utannonserad avgångstid. Om passagerare ändå ordnar skjuts på annat sätt ska besättningen meddelas så de kan informera busschauffören om att de inte behöver invänta färjan.
15. Är färjan så försenad att passagerarna inte är ombord på bussen senast 10 minuter efter annonserad avgångstid ringer befälhavaren efter taxi. Busspassagerarna får åka ordinarie bussrutt för ordinarie busstaxa (se Busstidtabellen 2020 eller alandstrafiken.ax/busspriser) som betalas till taxichauffören.
16. Meddela busschauffören att du ska åka vidare med kombinerande färja. Busschauffören kontakter färjan ifall bussen anländer senare än annonserad ankomsttid, så att färjan eventuellt kan invänta bussen.

Betalningsalternativ

17. Betalningsmedel i hamnarna/ombord på färjorna/hos Ålandstrafiken är kontanter, samt bankkort, Visa och Mastercard.
18. Betalningsmedel online är finska nätbanker, Visa, Visa Electron eller Mastercard.
19. Vid eventuell fakturering är uppgifterna skyddade enligt GDPR och underlag för faktura sparas 6 år enligt bokföringslagen.

Biljettpriser, rabatter, årskort & årskortsintyg

20. Förbokning och förbetald biljett som köps online eller hos Ålandstrafiken erhåller 20 % rabatt från ordinarie biljettavgift för fordon utan årskort (gäller ej Föglölinjen). Förbetald biljett är i kraft t.o.m. 31/12 2020.
21. Årskort är giltiga 1/1 – 31/12 2020 och kan beställas online eller köpas hos Ålandstrafiken till ordinarie pris. Köp av årskort fr.o.m. 1/9 2020 erhåller -50 % från årskortets ordinarie pris. Rabatter kombineras inte.

Typ av årskort	Pris €	Moped/MC/Mopedbil/4-hjuling	Person bil	Paket bil	Husbil	Pick-up	Lastbil (N2) max 12 t	Släpvagn maxhöjd 2,1 m	Släpvagn höjd över 2,1 m	Traktor med släp maxhöjd 4,2 m
Rött <i>stort</i>	160 €	-	Ja	Ja	Ja	Ja	Ja	Ja	Ja	Ja
Rött <i>litet</i>	50 €	Ja	-	-	-	-	-	-	-	-
Grönt <i>stort</i>	160 €	-	Ja	Ja	Ja	Ja	Ja	Ja	30 €	Ja
Grönt <i>litet</i>	50 €	Ja	-	-	-	-	-	-	-	-
Röd/Gult	300 €	Ja	Ja	Ja	Ja	Ja	Ja	Ja	Ja	Ja
Grön/Gult	300 €	Ja	Ja	Ja	Ja	Ja	Ja	Ja	30 €	Ja

22. Rött eller Grönt årskort, utformat som en klisterdekal, är knutet till ett fordon (registreringsnummer) och klisterdekalen ska vara *fastklistrad* direkt i vindrutan för att vara giltig som färdbevis. Årskort som inte uppfyller reglerna för korrekt fastsättning är inte giltigt som färdbevis. Om en resenär inte haft årskortet fastsatt på korrekt sätt har Ålandstrafiken rätt att retroaktivt fakturera resenären ordinarie biljettavgift för de resor som dittills bokats med aktuellt årskort för år 2020.
23. Röd/Gult eller Grön/Gult årskort är personliga (fysisk person, ej firma). Kortet förses med för- och efternamn och födelsedatum. Kortet ska visas upp och är endast giltigt om innehavaren medföljer fordonet med giltig legitimation. Årskort som inte uppfyller reglerna är inte giltigt som färdbevis.
24. Rött eller Röd/Gult årskort berättigar till obegränsat antal resor till/från/genom skärgården, även för bokad genomfart Endast person som har åländsk skärgårdskommun som hemkommun är berättigad att inneha Röd/Gult årskort. Endast person eller företag med aktiv verksamhet som har åländsk skärgårdskommun som hemkommun samt har sitt fordon registrerat på Åland är berättigad att inneha Rött årskort. Uppgifterna kontrolleras med Fordonsmyndigheten, befolknings- och företagsregistret.
25. Grönt eller Grön/Gult årskort berättigar till obegränsat antal resor till/från skärgården och för bokad vidareresa efter övernattning i åländsk skärgårdskommun. Årskortet gäller även för obokad vidareresa genom skärgården inom samma dygn utan tilläggsbetalning för genomfart om sista delruten är obokad. För bokad genomfart kan årskortet användas som delbetalning där priset för skärgårdstaxan dras av från genomfartstaxan.
26. Byte av Rött och Grönt årskort för fordon:
Innehavare/ägare av fordon med Rött eller Grönt årskort kan byta ikraftvarande årskort från ett av kundens fordon till ett annat av kundens fordon mot en avgift om 30 € per byte, under förutsättning att årskortet med QR-koden till det tidigare årskortfordonet returneras när det nya hämtas. Redan gjorda bokningar med det första årskortfordonet ändras samtidigt till kundens nya årskortfordon.
- Intyg när Rött eller Grönt årskortsfordon tillfälligt är ur trafik:
Om kundens fordon med årskort är ur trafik (t.ex. på verkstad för reparation, på bilfirma till försäljning eller avställd), kan kunden kontakta Ålandstrafiken före resans avgång och uppge registreringsnumret på lånebil. Ålandstrafiken skriver därefter ett intyg som berättigar lånebil till årskortsförmånen under en vecka. Om tiden förlängs begärs verifikation från verkstaden, bilfirman eller försäkringsbolaget innan förlängt intyg skrivs ut.
- Om kund köpt nytt fordon, men ännu ej hunnit registrera sitt fordon på Åland:
Ålandstrafiken skriver intyg som berättigar det nyinköpta fordonet till årskortsförmånen i 30 dagar under förutsättning att kunden betalat för ett Rött eller Grönt årskort. Årskortet överlämnas till kunden när fordonet har registrerats på Åland. Om verifikation från Fordonsmyndigheten uteblir efter 30 dagar faktureras ordinarie biljettavgift för det nyinköpta fordonets resor ombord på avgiftsbelagda linjer.
27. Godstransportörer och övrig tung nyttotrafik (i prisklass XL) reser för ordinarie biljettavgift mot bokningar eller obokade mot fakturaunderlag. Nyttotrafik innebär att transporten/tjänsten utförs av anlitat företag registrerat med FO-nummer.
28. Åländska ideella föreningar kan beviljas bokningsrätt för alla fordonstyper samt -50 % från genomfartstaxa (dock ej under högsäsong 15/6–9/8 2020), ifall platserna bokas för föreningens aktiva medlemmar. Utänmd ansvarsperson sköter bokningen för föreningens aktiva medlemmar och går i god för att ge information till föreningens medlemmar. Avbokar medlemmen eller ansvarspersonen resan för sent skickas faktura på ordinarie biljettavgift till föreningen. Resan ska ha med föreningens verksamhet att göra. Till ideell förening räknas inte intresseförening, fackförening eller förening med sponsorer och avlönad personal då deras syfte är att generera vinst för sina medlemmar. Bokning görs via Ålandstrafiken.

29. Genomfartstaxa betalas för bokade fordon som reser ändhamn-ändhamn (fasta Åland-Finland v.v.) inom samma dygn och biljettavgiften betalas vid ombordkörning på den första färjan i ändhamnarna Hummelvik, Långnäs, Svinö, Osnäs eller Galtby. Om sådan resa köps på Ålandstrafikens kontor ges 20% rabatt. Åker kund bokad ändhamn-ändhamn samma dag betalas alltid tillägg för genomfart. Fordon i kategori XS, S, M, L, Ekipage M och Ekipage L får dock åka vidare inom samma dygn utan tilläggsbetalning om sista delsträckan är obokad.
30. Skärgårdstaxa betalas för fordon från ändhamn till mellanhamn v.v. och gäller för tur- och returresa, alternativt för fortsatt resa efter övernattning i en skärgårdskommun. För livsmedelstransporter upphandlade av landskapsregeringen alternativt upphandlade via skärgårdsbutikerna tillämpas ordinarie skärgårdstaxa till/från fasta Åland, även i de fall den upphandlade livsmedelstransporten inom samma dygn går mellan fasta Åland och riket.
31. Det är avgiftsfritt att åka med fordon mellan mellanhamnarna och passagerare åker avgiftsfritt ombord på skärgårdsfärjorna även från ändhamn.
32. Avgiftsbefriade fordon är endast av landskapsregeringen upphandlad bränsletransport, buss i linjetrafik samt utryckningsfordon vid alarm. Upphandlad bränsletransport betalar däremot 50% av avgiften om bränslebilen levererar till övriga kunder än landskapsregeringens färjor i egen och privat regi. Infrastrukturavdelningen har rätt att boka plats för servicefordon och avgiftsfritt åka med skärgårdsfärjorna för arbetsresor som rör färjdriften (färjor och/eller färjfasten) utan att ansöka om bokningsrätt. Gäller resor till/från/genom skärgården, samt resor i deletapper 1/1–31/12 2020.
33. Övriga undantag från genomfartstaxa ska bekräftas med beslut över beviljad bokningsrätt.

Årskort, leveranstider & leveranskostnader

34. Årskort för resor med skärgårdsfärjorna:
 Årskort som brevförskott levereras kostnadsfritt.
 - Leveranstid inom Åland och Finland ca 1–2 kontorsdagar
 - Leveranstid till Sverige och övriga Norden ca 3–4 kontorsdagar
 Om årskortet inte kommer fram kontaktas Ålandstrafiken för att erhålla ett intyg över betalt årskort för den tid det tar att utreda vart årskortet tagit vägen. Ärendet om förkommet brev reklameras till Åland Post på <http://reklamation.alandpost.com>.
- Årskort som postförskott inom Åland och Finland:
 - Årskort levereras inom 1–2 kontorsdagar till närmaste postkontor
 Kunden får ankomststavi när kortet finns att hämtas. Mottagaren betalar för årskortet på postkontoret, samt en postförskottsavgift på 7 euro.
Enligt 6 kap. 7 § i konsumentskyddslagen gäller inte ångerrätt vid distansköp av transporttjänst. Således gäller inte ångerrätt vid köp av årskort från Ålandstrafiken.

Bränsleturer & övriga begränsningar

35. Preliminära bränsleturer angivna i ordinarie turlista har av säkerhetsskäl passagerarbegränsning och bokas endast via Ålandstrafiken. Bränsleturerna i ordinarie turlista kompletteras med separat bränsleturlista som publiceras på alandstrafiken.ax.

- Under mellan- och högsäsong (tvärgående endast högsäsong) ska bränsletur bokas senast kl. 12:00 kontorsdagen före bränsletur och under lågsäsong ska bränsletur bokas senast kl. 12:00 tre kontorsdagar före i turlista angiven bränsletur.
- På bränsleturer finns inte skärgårdsplatser, med undantag för bränsleturer på södra linjen. Vid bränsleturer på södra linjen (1/1–14/6 och 10/8–31/12 2020) finns plats för 10 passagerare och fyra personbilar vikta för skärgårdsbor mellan Kökar-Långnäs v.v.
36. Långnäs-Överö v.v. kan inte bokas, men kan beställas direkt till färjan senast 15 minuter före ankomst till Överö. Beställd tur måste avbeställas senast vid den tidpunkt som den senast kan beställas.
37. Föglölinjen kan inte bokas, men vissa avgångar kan beställas direkt till färjan.
38. Traktor, traktorekipage, lastbilar, långträdare, bussar och övriga tunga fordon bokas endast hos Ålandstrafiken p.g.a. begränsningar av vikt, höjd, längd och bredd. Fordon/ekipage bredare än 2,6 m, längre än 14,5 m eller tyngre än 12 t bokas via Ålandstrafiken. För det extra utrymme som nyttjas ombord debiteras separat. För fordon i Ekipage M och Ekipage L med längd över 14,5 m debiteras dubbel avgift.
39. För gods som inte får plats på färjans bagagehylla (t.ex. kanoter, sopkärl) bokas plats via Ålandstrafiken. För sådant gods debiteras avgift för det utrymme godset upptar på bildäck.
40. För husbilar och husvagnsekipage är bokningsbart utrymme max 17 meter per tur. Utrymmet kan bokas/ombokas/avbokas, även online. Ytterligare husbilar och husvagnsekipage tas med i mån av möjlighet.
41. Giltig genomfartsbokning/ombokning/avbokning (ändhamn-ändhamn) utan bokningsrätt till ordinarie genomfartstaxa, se Skärgårdsfärjornas Turlistor 2020, sker endast via Ålandstrafiken.
- Gäller alla avgångar på norra och södra linjen ändhamn-ändhamn inom samma dygn förutom följande avgångar: (Högsäsong=H):
- Fredagar kl. 18:15 (H 17:30/19:30) Hummelvik-Torsholma, kl. 21:20 (H 20:35/22:35) Åva-Osnäs, kl. 16:00 Långnäs-Galtby.
 - Söndagar kl. 11:25 Osnäs-Åva, kl. 12:45 Torsholma-Hummelvik, kl. 16:55 Osnäs-Åva, kl. 18:15 Torsholma-Hummelvik, kl. 15:15 (H 15:30) Galtby-Långnäs.
- Antalet platser är begränsade till max 13,5 m och gäller endast lättare fordon *utan släp* (moped, MC, mopedbil, 4-hjuling, personbil, paketbil, pick-up, N2, husbil). Bokad genomfart för övriga fordon endast mot beviljad bokningsrätt.

Avbokningstider, avgifter & godtagbar orsak

42. Fordon med Rött eller Röd/Gult årskort:
- Avbokas/ombokas **utan avgift senast 24 h före avgång högsäsong** (15/6–9/8 2020)
 - Avbokas/ombokas **utan avgift senast 3 h före avgång låg- och mellansäsong**
- Av- och ombokningar gjorda **senare än 24 h/3 h före avgång debiteras 20 € i avgift** för sen avbokning (gäller ej moped, cykel och cykelsläp).
- Fordon med Grönt, Grön/Gult och fordon av kategori XS, S, M, L, Ekipage M och Ekipage L utan årskort:
- Avbokas/ombokas **utan avgift senast 24 h före avgång högsäsong**
 - Avbokas/ombokas **utan avgift senast 12 h före avgång låg- och mellansäsong**
- Av- och ombokningar gjorda **senare än 24 h/12 h före avgång debiteras 20 € i avgift** för sen avbokning (gäller ej moped, cykel och cykelsläp).

43. Fordon utan årskort får resan återbetald om den avbokas inom utsatt tid;
Kunden kan avboka sin förbetalda resa online dygnet runt och via Ålandstrafiken måndag-fredag kl. 10-17 **senast 24 h före avgång i starthamn och få resan återbetald -5 euro** expeditionsavgift.
44. No-show betyder att kunden inte har avbokat sin plats och debiteras 40 € i avgift. Gäller även om kunden väljer en annan avgång än den bokade avgången. Bokad utrymme ska nyttjas eller avbokas till förmån för andra resenärer.
45. Godstransportör registrerad i en skärgårdskommun;
- Avbokar/ombokar **utan avgift** snarast möjligt, dock **senast 12 h före avgång högsäsong** (15/6–9/8)
- Avbokar/ombokar **utan avgift** snarast möjligt, dock **senast 6 h före avgång låg- och mellansäsong**
Av- eller ombokningar gjorda **senare än 12 h/6 h före avgång debiteras 200%** av ordinarie biljettavgift.
Transportör som kontinuerligt kör för skärgårdsregistrerade bolag erhåller samma avbokningstider som en godstransportör registrerad i en skärgårdskommun.
Övriga godstransportörer;
- Avbokar/ombokar **utan avgift** snarast möjligt, dock **senast 24 h före avgång hela året** Av- eller ombokningar gjorda **senare än 24 h före avgång debiteras 200%** av ordinarie biljettavgift. Kvällar och helger ska tung trafik avboka online.
46. Traktor, traktorsläp, dumpers, skogskran, markvält och andra tunga maskiner inom jord- och skogsbruk samt markberedning räknas som nyttotrafik om transporten/tjänsten utförs av anlitat företag registrerat med FO-nummer och får boka plats enligt priset för X-Large, likaså lyder de under samma avbokningstider och -regler som övriga godstransportörer, se punkt 45.
47. No-show för godstransportörer debiteras med 200% av ordinarie biljettavgift +40 € Gäller även om du väljer en annan avgång än den bokade avgången. Bokad utrymme ska nyttjas eller avbokas till förmån för andra resenärer.
48. Av- eller ombokning görs i första hand online dygnet runt eller hos Ålandstrafiken måndag-fredag kl. 10-17. Kvällar och helger ska även tung trafik avboka online.
Obs! *Färjorna ombokar/avbokar inte kundens plats*, även om de ger kunden klartecken att komma med ombord på annan avgång än bokad plats.
49. Beställd tur/invikning som inte nyttjas debiteras 80 € Avbokningstiden är den samma som den tid man senast kan beställa/boka turen.
50. Ombokning av resa till annan avgång samma dag får göras senast 2 h före bokad avgång hos Ålandstrafiken måndag-fredag kl. 10-17 utan att avbokningsavgift faktureras. Gäller fordonsgrupperna i punkt 42, 45, 46.
51. Preliminära bränsleturer på norra och södra linjen har följande boknings- och avbokningstider;
- Bokar **senast kl. 12:00 tre kontorsdagar före** preliminär bränsletur **lågsäsong** (1/1–26/4 och 28/9–31/12 2020)
- Bokar **senast kl. 12:00 en kontorsdag före** preliminär bränsletur **mellansäsong** (27/4–14/6 och 10/8–27/9 2020)
- Bokar **senast kl. 12:00 en kontorsdag före** preliminär bränsletur **högsäsong** (15/6–9/8 2020)
Preliminära bränsleturer på tvärgående linjen har följande boknings- och avbokningstider;
- Bokar senast kl. 12:00 tre kontorsdagar före preliminär bränsletur lågsäsong
- Bokar senast kl. 12:00 tre kontorsdagar före preliminär bränsletur mellansäsong
- Bokar senast kl. 12:00 en kontorsdag före preliminär bränsletur högsäsong
Om bränsleturen ej har bokats inom utsatt tid öppnas avgången upp för vanlig bokning utan passagerarbegränsning. Bränsleturer kan endast bokas/avbokas via Ålandstrafiken under

ordinarie öppettider.

Avbokningstiden är den samma som senaste bokningstiden för bränsletransport. **Avbokas bränsleturen för sent debiteras 200%** av ordinarie biljettavgift och **för no-show ytterligare 40 €**

Bränsleretur från Brändö kan avbokas via Ålandstrafiken utan avgift.

52. I första hand görs avbokningar online och i andra hand hos Ålandstrafiken måndag-fredag kl. 10-17. Även tung trafik kan avboka online. Genomfarts- och bränslebokningar måste avbokas via Ålandstrafiken.
53. Om kund anser sig ha godtagbar orsak till att avgift för sen avbokning eller no-show inte bör faktureras meddelar kunden det till Ålandstrafiken samtidigt som kunden avbokar sin plats eller närmast kommande kontorsdag. Anses orsaken vara godtagbar ska kunden inom en (1) vecka inlämna verifikation på varför man inte kunde avboka resan inom utsatt tid. Betald avbokningsavgift online återbetalas om orsaken är godtagbar. Kund som inte avbokat sin plats, eller som vid kontakten med Ålandstrafiken närmast kommande kontorsdag inte framfört godtagbar orsak kan i efterhand inte föra fram godtagbar orsak.

Regler för godstransport

54. Godstransport bokas endast hos Ålandstrafiken. Det är tillåtet att föra gods till och från skärgården under samma dag för skärgårdstaxa. Det är tillåtet att åka med tom last ena vägen till/från skärgården under samma dag för skärgårdstaxa. Det är tillåtet att efter övernattnig i åländsk skärgårdskommun fortsätta resan med tom last eller med ny last för skärgårdstaxa.
55. Det är inte tillåtet att boka samma gods eller tomt fordon ändhamn-ändhamn för skärgårdstaxa, varken samma dag eller efter övernattnig i skärgårdskommun. Dessa kunder hänvisas till privata rederier. Om godstransportör ändå väljer att åka obokad utan last eller med samma last ändhamn-ändhamn samma dygn, eller efter övernattnig i skärgårdskommun, betalas alltid genomfartstaxa. Undantag i regeln gällande taxa och bokningsrätt kräver beviljat beslut, se punkterna 57 och 59.
56. Godstransportör registrerad i åländsk skärgårdskommun och med verksamhet i hemkommunen har rätt att boka flera tur-/returesor med start från skärgården inom samma dygn för skärgårdstaxa, dock får fordonet inte ha samma last ändhamn-ändhamn eller köra tomt ändhamn-ändhamn inom samma dygn.

Ansökan om förtur & bokningsrätt

57. Bokningsrätt ändhamn-ändhamn kan beviljas för perioden 1/1–31/12 2020 för olika fordonstyper i deletapper, för samma last ändhamn-ändhamn (fasta Åland-Finland v.v.), samt eventuellt undantag för uppbärande av genomfartstaxa om sökanden lämnar in komplett ansökan med motivering till bokningsrätt. Ansökan ska inkludera veckodagar, avgångstider, rutt, fordonstyp, längd, registreringsnummer alternativt vikt, last, kontaktuppgifter och personsignum, alternativt FO-nummer. Generell bokningsrätt beviljas inte.
58. Förtur ombord på Föglölinjen kan beviljas om sökanden lämnar in komplett ansökan med motivering till behovet av förtur. Ansökan ska inkludera veckodagar, avgångstider, rutt, fordonstyp, registreringsnummer alternativt längd för lastbilar och långtradare, kontaktuppgifter, alternativt FO-nummer. Intyget över beviljad förtur ska finnas med i fordonet.

59. Enligt landskapsregeringens beslut om avgifter för prestationer vid landskapsregeringens allmänna förvaltning (ÅFS 2018:25) är avgiften för prövning av ansökan om förtur samt bokningsrätt på färjor 110 euro per ansökan. Ansökan skickas till registrator@regeringen.ax och hanteringstiden är vid komplett ansökan max tre månader.

Övrigt

- Det är inte tillåtet att parkera på bro- och hamnområdet eller vid färjefästet utan markägarens tillstånd. Kunderna hänvisas till kommunernas campingar, alternativt till skyltade parkeringsplatser i anslutning till hamnen.
- Information om trafikstörningar sker på www.alandstrafiken.ax, på Ålandstrafikens Facebook-sida och som pressmeddelande. Bokade kunder kontaktas.
- Vid svåra väderleksförhållanden, tekniska fel på färjorna eller andra Force Majeure-liknande omständigheter kan avvikelser i tidtabellerna ske eller turer ställas in. Akuta sjuktransporter bryter alltid ordinarie turlista.
- I händelse av kraftiga förseningar i förhållande till turlistorna p.g.a. isläget kan beslut tas om införande av is-turlistor. Information om ibruktagandet av is-turlistor publiceras på www.alandstrafiken.ax, senast 7 dagar innan is-turlistorna tas i bruk.
- För information om vajerfärjorna Björkölinjen, Embarsundslinjen, Simskälalinjen, Ångöundslinjen, Töftölinjen och Seglingelinjen se www.alandstrafiken.ax.
- Ålandstrafiken ansvarar inte för kundens resrutt fram till skärgårdsfärjornas ändhamnar och mellanhamnar, men i Skärgårdsfärjornas Turlistor 2020 finns uppskattad körtid till/från Mariehamn-skärgårdshamnarna och Eckerö-skärgårdshamnarna. Kunden beaktar att körtiderna kan variera beroende på väderlek, övrig trafik och vägarbeten.
- Ändhamnar är Hummelvik, Långnäs, Svinö, Osnäs och Galtby.
- Mellanhamnar i Ålands skärgård är Jurmo, Åva, Torsholma, Lappo, Asterholma, Enklinge, Kumlinge, Snäckö, Sottunga, Överö, Bergö, Kökar, Kyrkogårdsö, Husö och Degerby.
- Ålands landskapsregering reserverar sig för eventuella felaktigheter som kan förekomma i turlistan och förbehåller sig rätten till ändringar.
- Landskapsregeringen kan vid särskilda omständigheter fatta beslut om avvikelser från fastslagna biljettavgifter och bokningsregler för landskapsregeringens skärgårdsfärjor 1/1–31/12 2020.

Enligt landskapslagen om allmänna vägar (1997/23) kan landskapsregeringen besluta om att avgift ska uppbäras för utnyttjande av frigående färjor som hör till allmän väg. Beslut om biljettavgifter, boknings-, ändrings- och avbokningsregler, samt tillhörande avbokningsavgifter fattas av Ålands landskapsregering. Beslutet är ett normativt beslut som inte kan överklagas av enskilda personer då reglerna och avgifterna gäller samtliga som använder skärgårdsfärjorna.

SKÄRGÅRDSTAXA 2020

För fordon från ändhamn till mellanhamn eller vice versa

		X-SMALL t/r	SMALL t/r	MEDIUM t/r maxhöjd 2,1 m	LARGE t/r höjd över 2,1 m	Ekipage M t/r maxhöjd 2,1 m	Tillägg t/r för släp över 2,1 m	Ekipage L t/r höjd över 2,1 m	X-LARGE t/r (tung nyttotrafik) maxhöjd 4,2 m
NORRA LINJEN									
Osnäs-Brändö	Lågsäsong 1/1-14/4 & 1/10-31/12 2020	4	11	19	56	43	+30	81	30
Osnäs-Brändö	Högsäsong 15/4-30/9 2020	6	18	24	72	68	+30	115	30
Hummelvik-Kumlinge,Brändö	Lågsäsong 1/1-14/4 & 1/10-31/12 2020	4	18	31	93	85	+30	146	30
Hummelvik-Kumlinge,Brändö	Högsäsong 15/4-30/9 2020	6	23	38	118	103	+30	184	30
SÖDRA LINJEN									
Långnäs-Överö	Lågsäsong 1/1-14/4 & 1/10-31/12 2020	4	11	19	56	43	+30	81	30
Långnäs-Överö	Högsäsong 15/4-30/9 2020	6	18	24	72	68	+30	115	30
Långnäs-Sottunga, Kökar	Lågsäsong 1/1-14/4 & 1/10-31/12 2020	4	18	31	93	85	+30	146	30
Långnäs-Sottunga, Kökar	Högsäsong 15/4-30/9 2020	6	23	38	118	103	+30	184	30
Galtby-Kökar, Sottunga,Överö	Lågsäsong 1/1-14/4 & 1/10-31/12 2020	4	18	31	93	85	+30	146	30
Galtby-Kökar, Sottunga,Överö	Högsäsong 15/4-30/9 2020	6	23	38	118	103	+30	184	30
TVÄRGÅENDE LINJEN									
Långnäs-Överö	Lågsäsong 1/1-14/4 & 1/10-31/12 2020	4	11	19	56	43	+30	81	30
Långnäs-Överö	Högsäsong 15/4-30/9 2020	6	18	24	72	68	+30	115	30
Långnäs-Sottunga, Snäckö	Lågsäsong 1/1-14/4 & 1/10-31/12 2020	4	18	31	93	85	+30	146	30
Långnäs-Sottunga, Snäckö	Högsäsong 15/4-30/9 2020	6	23	38	118	103	+30	184	30
FÖGLÖLINJEN									
Svinö-Degerby	Lågsäsong 1/1-14/4 & 1/10-31/12 2020	4	10	17	50	39	+30	72	30
Svinö-Degerby	Högsäsong 15/4-30/9 2020	6	16	22	64	61	+30	103	30
TILLÄGG FÖR BOKAD GENOMFART ÄNDHAMN-ÄNDHAMN INOM SAMMA DYGN									
		+	+	+	+	+		+	+
Lågsäsong	Lågsäsong 1/1-14/4 & 1/10-31/12 2020	12	35	57	258	87		346	54/m
Högsäsong	Högsäsong 15/4-30/9 2020	18	54	91	402	142		540	96/m

GENOMFARTSTAXA 2020

För bokat fordon från ändhamn till ändhamn (fasta Åland-Finland vv) utan övernattnig i skärgården

	X-SMALL	SMALL	MEDIUM	LARGE	Ekipage M	Ekipage L	X-LARGE
	t/r	t/r	t/r	t/r	t/r	t/r	t/r (tung
Maxhöjd inkl taklast/last			maxhöjd 2,1 m	höjd över 2,1 m	maxhöjd 2,1 m	höjd över 2,1 m	nyttotrafik) maxhöjd 4,2 m
Lågsäsong 1/1-14/4 & 1/10-31/12 2020	16	50	82	332	151	459	84/m
Högsäsong 15/4-30/9 2020	24	74	122	497	227	689	126/m