

Protokoll fört vid enskild föredragning

Utbildnings- och kulturavdelningen
Allmänna byrån, U1

Beslutande
Minister
Annika Hambrudd

Föredragande
Avdelningschef
Niklas Stenbäck

Justerat
Omedelbart

Nr 4

Projektbeställning ombyggnad av Eckerö post- och
tullhus, huvudbyggnaden plan 1
ÅLR 2022/7426

Beslut

Beslöts att godkänna projektbeställningen gällande ombyggnationen av Eckerö post- och tullhus enligt **bilaga 1, U122E04**.

Nr 5

Räddningsplan för Ålands museum
ÅLR 2022/7427

Beslut

Beslöts att anta räddningsplanen för Ålands museum enligt **bilaga 2, U122E04**.

PROJEKTBESTÄLLNING

Uppgifter om fastigheten

Fastighet
Eckerö post- och tullhus, huvudbyggnaden plan 1
Kort beskrivning av projektet
Ombyggnad av plan 1 för ny utställning, vilket ger bättre besöksflöde. 2 st tidigare igensatta dörrhål öppnas upp på nytt, ny handikappanpassad WC och ny uppdaterad belysning och el.
Hyresgäst
Utbildnings-och kulturavdelningen / Ålands museum
Projektansvarig hos hyresgästen. Förnamn, Efternamn
Annika Dahlblom
Projektansvarig hos Fastighetsverket. Förnamn, Efternamn
Stefan Sommarström

Beställning

Hyresgästen beställer från Fastighetsverket utförande av projektet enligt följande:

Preliminärt uppskattad kostnad i enlighet med åtgärdsprogrammet och bifogade skisser.

Investeringskostnad, uppskattning (€)
100.000

Betalningsmodell

- Projektbetalning (vid totalkostnad <50 000 Euro)
 Hyra (vid totalkostnad >50 000 Euro)

Kostnadsandel som tillfaller Fastighetsverket (planerat underhåll)

Planerat underhåll ingår i hyran och ska avdras från projektkostnaden före betalning.

- 0%
 25%
 50%
 75%
 100%

Investeringskostnaden omräknad till hyra (€/år)
7.000

Hyran inkluderar avskrivning, internränta, material och tjänster, personal- och overheadkostnad.

Hyra beräknas slutligt på basen av de verkliga byggkostnaderna och faktureras hyresgästen från och med månaden efter att byggprojektet mottagningsbesiktats av Fastighetsverket.

Övrigt:

Datum och underskrift:

Hyresgäst

Niklas Stenbäck

Fastighetsverket

Stefan Sommarström

Bilagor:

Åtgärdsprogram

dat 2022-09-05

Skiss på byggåtgärder

dat 2022-09-05

Skiss på elåtgärder

dat 2022-09-05

Eckerö post- och tullhus, huvudbyggnaden

Ombyggnad för utställningar på plan 1

Bakgrund

Ålands museum har föreslagit ombyggnader för utställningar på plan 1. Det finns behov av en handikappanpassat WC.

Användning

Våning 1 norra delen har varit indelad i mindre rum för övernattningsmöjligheter. Nu ska verksamheten ändras och öppnas upp för utställning.

Allmänt

Rumsytan är på våning 1 är strax under 200 m².
De gamla övernattningsrummen har rivits utom 1 (rum 111A) som bibehålls intakt.
De båda befintliga toaletterna på plan 1 har rivits.
Rum 111B byggs om till en handikappanpassad WC.
Bef undertak i rum 119A rivs. Ny inklädnad för ventilation och el byggs på plats.
2 st nya dörröppningar skapas mellan rum 112/113 och 119/115.
I korridor 119A byggs en ny elkanal mot takspröjs som målas in i väggfärgen.
Åtgärder med golv, tak och vägg se skiss dat 2022-09-05. Väggar målas i kulör som i god tid anges av hyresgästen.
I trapphuset planeras inga åtgärder.

Konstruktioner

2 st tidigare igensatta dörröppningar på plan 1 mellan rum 112/113 och 119/115 öppnas upp.

VVS-installationer

Lokalen är försedd med vattenburen centralvärme. Värmesystemet kvarstår.
Dragningar för vatten och avlopp rivs i samband med att toaletter utgår och nya dragningar dras fram till nya handikappanpassade WC-n.
Handikappanpassad WC-stol och handfat installeras.
Ventilation kopplas på befintlig frånlufts ventilation vid befintlig skorsten.

Elinstallationer

Elen byts ut, ny elcentral placeras i receptionen (rum 115) och kläs in. Belysningsstyrningar sker från nya elcentralen.
Nya kontaktskenor, eluttag, golvbox enligt skiss dat 2022-09-05. (Exkl trapphuset)
Nätverk: 1st 2xRJ45 i kassa/reception, 2-3st 1xRJ45 för accesspunkter.

Eckerö post- och tullhus, huvudbyggnaden

Ombyggnad för utställningar på plan 1

Brandlarmet anpassas.

Installationerna utförs genom synligt montage (kulo) i stil med de nuvarande, i den mån de är möjligt.

Hiss

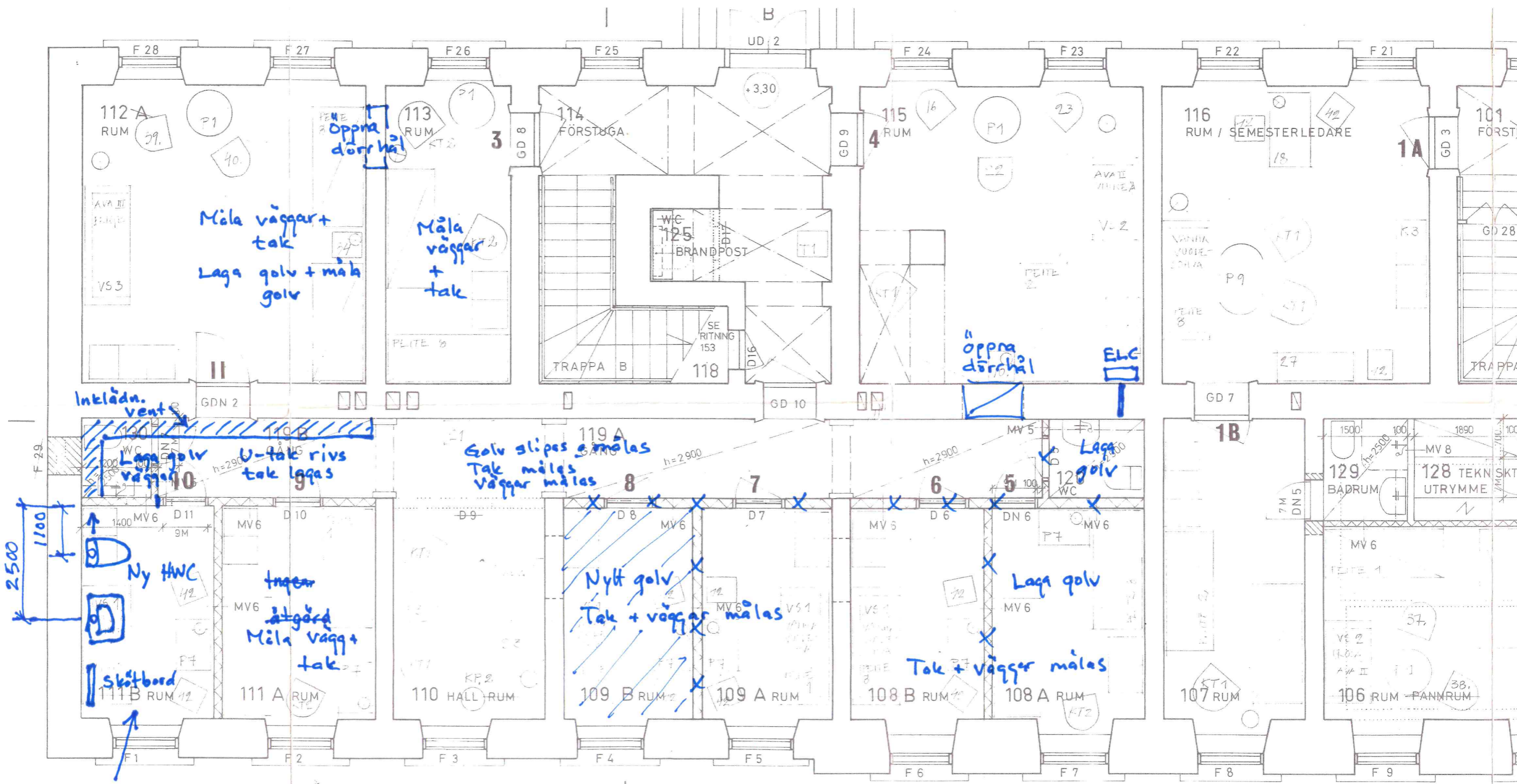
-

Tidsplan

Rivningen är påbörjad.

Återuppbyggnad av lokalen påbörjas så snart som beställningen är signerad.

Övrigt

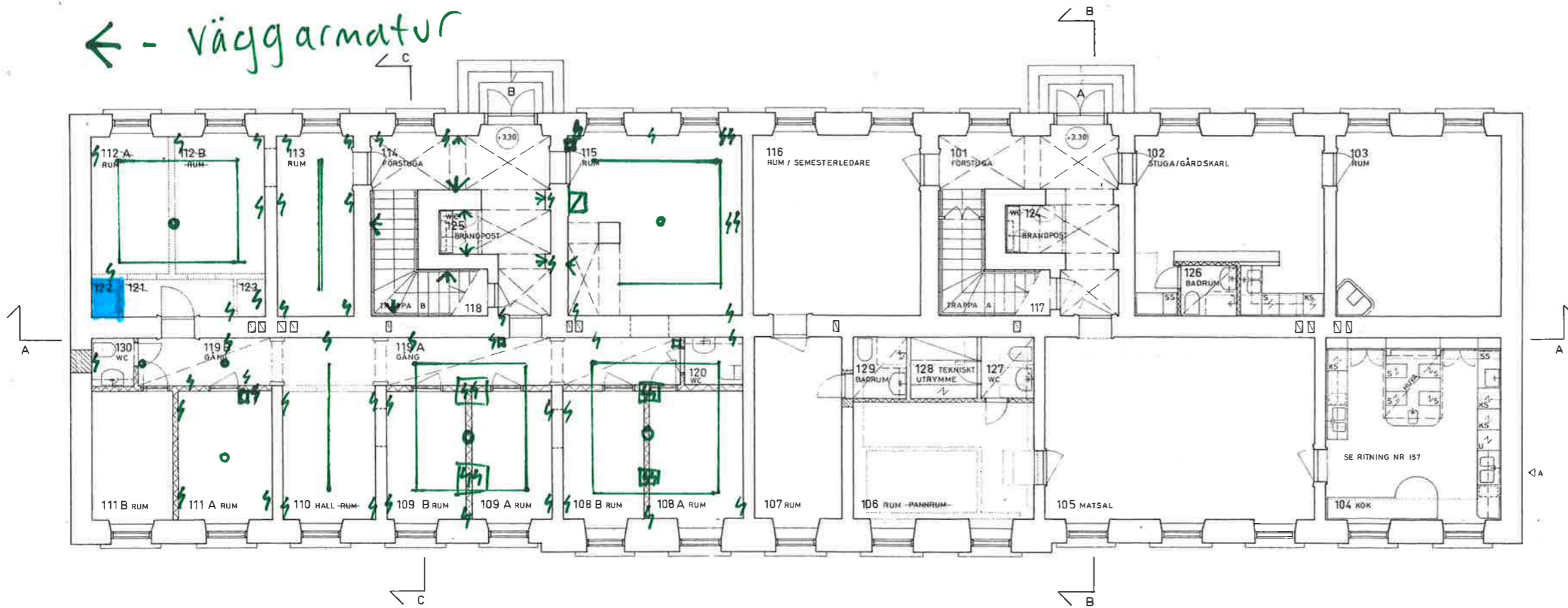


Golv kallesten
 Måla väggar
 Stänkskydd
 Bredda dörrhål
 + dörr

2022-09-05

- ⚡ - uttag med 2 kontaktplatser
- [⚡⚡] - golvbrunn med 4 kontaktplatser
- - taklampa
- | - takskena för armaturer
- ← - väggarmatur

- - framtida hiss
- - avbrytare för taklampa
- ☑ - elcentral med centralstyrning för belysningen



A 16 4 87



Post och Tullhus på Eckerö
 Restaurering och ombyggnad

ARBETSITNING	122
HUVUDBYGGNAD	skala
1 VÄNING	1:50

ÅBO DISTRIKTSBYGGNADSBYRÅ
 PB 49 20801 ÅBO 80 921-660111
 24.3.1987



Räddningsplan för Ålands museum

STORAGATAN 1

Dnr: 2022/7427

Datum: 20.9.2022

PB 1060, AX-22111 Mariehamn

registrator@regeringen.ax

+358 18 25 000

www.regeringen.ax

Innehållsförteckning

Allmänt	2
Konstruktiv säkerhet	4
Störningssituationer	7
Viktig information	8
Verksamhet i olycksituationer	9
Alarmering	9
Arbetsolycka/sjukdomsanfall	9
Brand.....	9
Utrymning	10
Bombhot.....	10
Instruktion för möte med hotfull person.....	11
Undantagsförhållanden	12
Säkerhetsskolning av personalen	13
Förfarande vid heta arbeten	14
Underhållsprogram automatiska brandalarmeret	15
Bilaga 1 Ansvarspersoner	16
Bilaga 2 Brandsläckarutrustning	17

Allmänt

Fastigheten

Byggnaden är uppförd av stenmaterial främst bestående av stålbetong och tegel. Kontorsdelen är i två våningar med en sammanlagd våningsyta på 3240 m², byggnadens höjd är 9 m.

Kontaktpersoner ägare och innehavare se bilaga 1.

Tekniskt underhåll

Det tekniska underhållet sköts i första hand av landskapets fastighetsverk. Vid stora reparationer anlitas även utomstående entreprenörer. Fastighetsverket har jour dygnet runt.

Bevakning

Besökare anmäler sig i Ålands museums reception eller hos byråsekreterare vid personalentrén och mottas av respektive tjänsteman.

Inbrottslarm finns installerat i byggnaden.

Hot-/överfallslarm finns installerade i den publika entréns receptionsdisk.

Kamerabevakning finns installerade i de publika delarna.

Datateknik

Datatekniken sköts av ÅDA Ab. Förvaltningsansvarig IT fungerar även som IT- säkerhetsansvarig.

Aktionsberedskapstid

Med aktionsberedskapstid menas tiden från att nödanmälan är gjord tills behövlig räddningsverksamhet eller sjuktransport påbörjas i objektet.

För Mariehamns stads räddningsverk är aktionsberedskapstiden 6 minuter.

Farliga utrymmen

Huvudelcentralen finns i bottenvåningen, klassas som farligt utrymme. Detta utrymme är tillgängligt endast för servicepersonal.

Viktiga utrymmen

I våning 2: Ålands museum, basutställningar för Ålands konstmuseum och Ålands kulturhistoriska museum samt tillfälliga utställningar.

I våning 1: Magasin för olika föremålskategorier: konst, textil, metall, foto/film, böcker/ritningar/skriftlig dokumentation, arkeologiskt och kulturhistoriskt värdefulla föremål samt valvet.

Personantalet

Dagtid 06.30 – 18.00 (flexram)

Ålands museums publika delar

Personal: 2-4

Besökare: genomsnitt ca 65

Kontorsdel:

Personal: 22- 26

Besökare: 10

Högsta personantalet som får vistas i byggnaden är 468 personer enligt protokollet från synen i samband med ibruktagandet av byggnaden 1981.

OBS! I museibygnaden finns verksamhet även under kvällar och veckoslut.

Ansvarspersoner

Se bilaga 1

Konstruktiv säkerhet

Brandteknisk sektionering

Syftet med brandteknisk sektionering är att begränsa en eventuell brand till den eldhärjade sektionen samt att skydda en sektion mot brand utifrån.

Följande utrymmen har avskilts till egna brandsektioner:

- Kontorsdelen
- Tekniska utrymmen för el, ventilation, telefon mm.
- Magasinen
- Utställningen

Brandsektioneringen förverkligas med brandsäkra konstruktioner byggda av betong eller tegel samt branddörrar.

Branddörrar

Syftet med branddörrar är att hindra brand- och rökspridningen. Förutsättningen är att dörrarna är **STÄNGDA** vid brand.

I Ålands museum finns två olika typer av branddörrar:

- glidbranddörrar i magasinet
- sedvanliga dörrar med gångjärn

Gliddörren är försedd med egna branddetektorer och magnetlås eller uppställbara dörrmotorer, vilka stänger dörrarna vid alarm. **OBS! Inga föremål får stå i vägen för dörrarna.**

Sedvanliga branddörrar är av metall, trä eller trådglas. En del av dörrarna har stängningsautomatik. Dessa dörrar kan i normalläge stå öppna eftersom de stängs automatiskt vid larm. **OBS! Inga föremål får stå i vägen för dörrarna.**

Automatisk brandlarmanläggning

Samtliga utrymmen i Ålands museum är skyddade med automatisk brandlarmanläggning. Den består av rök- eller värmedetektorer, en centralenhet och en styrpanel. När en detektor reagerar startar brandalarmklockorna och larmet förmedlas direkt till alarmcentralen. Brandalarmcentralen finns i besöksentrén till museet.

Brandalarmet kan även utlösas från de röda tryckknapparna i korridorerna. När brandalarmet har aktiverats ringer alla klockor i hela museet.

För att undvika onödiga alarm vid heta arbeten kan man vara tvungen att koppla från systemet. Detta ska dock omfatta endast nödvändiga delar exempelvis en korridor.

Ledande driftstekniker har rätt att delvis koppla ifrån systemet.

Inom de fränkopplade delarna bör övervakningen ordnas på något annat sätt t.ex. med regelbundna brandronder. När hetarbetet är avslutat ska den automatiska brandalarmanläggningen kopplas på igen så snart som möjligt.

Alarmanläggningen testas regelbundet enligt fastslaget schema.

Alarmanordningar

Förutom brandalarmklockorna finns inga fasta alarmanordningar.

När brandalarmanordningarna ljuder ska byggnaden omedelbart evakueras.

Samlingsplatserna är förankrade hos personalen samt räddningsverket, men anges inte i räddningsplanen av säkerhetsskäl.

Vid samlingsplatsen kontrolleras att ingen har blivit kvar inne i byggnaden.

Ingen får avvika utan att klart och tydligt ha meddelat sina arbetskamrater om detta.

Utrymningsvägar

Samtliga utrymningsvägar är märkta med säkerhetssymboler, en del är också försedda med grön signalbelysning. För att säkra markeringens funktion är symbolerna av självlysande material och signalbelysningen försedd med batterier. Som utrymningsvägar fungerar dörrar direkt ut till det fria samt trappor och korridorer som leder till dem. Samtliga anställda ska uppmärksamma och bekanta sig med utrymningsvägarna och även alternativa sådana. I samtliga korridorer ska det finnas en karta över utrymningsvägarna, vilket handhas av Fastighetsverket.

OBS! utgångarna ska hållas fria annars hindras utrymningen.

Säkerhetsbelysning

Säkerhetsbelysning (armaturer) finns.

Signalbelysning

I händelse av strömavbrott fungerar signalbelysningen (gröna lampor) med egen strömkälla under 30 minuter.

Redskap för förstahandssläckning

Redskap för förstahandssläckning är främst handbrandsläckare och snabbrandposter.

Deras placering är märkt med säkerhetssymboler. Släckmedlet i handbrandsläckarna är antingen pulver eller koldioxid.

(Se även bilaga 2)

Pulver: ABC

Pulvret är ett effektivt släckningsmedel mot de flesta typer av bränder. För en lyckad insatts bör pulvret spridas jämnt över hela brinnande ytan.

Koldioxid (CO2):

Koldioxid är i gasform och därmed ett rent släckmedel som lämpar sig på elektronik i elcentraler. Koldioxidens släckeffekt baserar sig på att tränga undan syret och därigenom skapa en atmosfär där en brand inte kan utvecklas. På grund av dessa egenskaper är användning av koldioxid inte helt ofarligt, därtill förorsakar gasen allvarliga frysskador vid hudkontakt.

Vatten:

Vattnet är som bekant ett effektivt släckmedel som dessutom genom avkylning också hindrar en eventuell återantändning. Vatten bör ej användas vid el.

Vid släckarnas placering har man beaktat att släckmedlet lämpar sig för i frågavarande utrymme.

Snabbrandposter:

Byggnadens fasta vattenbrandposter är i beredskap. Vid användning av dessa bör man vara medveten om att stora vattenskador kan uppstå.

Brandfiltar:

Brandfiltar finns där risk för oljebrand i öppet kärl finns.

HELA PERSONALEN bör känna till släckningsredskapets placering och kunna använda dem

Redskap för första hjälp

Förstahjälpmaterial finns på följande platser:

- i vilrummet på våning 2,
- i verkstaden i våning 1

Hjärtstartarutrustning

Hjärtstartare finns i Ålands museums publika reception.

Ventilation

Ventilationen är datorstyrd och kan helt stoppas från driftskåpet/DUC eller på plats. Brandspjälls central finns.

Reservkraft

Reservkraft finns inte.

Telefonförbindelser

Normalt går telefontrafiken via telefonväxeln.

I händelse av elavbrott har telefonväxeln en backup på 1 timme innan den slutar fungera.

Ifall telefonväxeln är ur bruk kan en del telefontrafik skötas med mobiltelefoner.

I rum 161 (Byråsekreterare) finns en fast telefon. Tel. 018-25 399.

Att skydda sig

Byggnaden saknar skyddsrum. Skyddsplatser för personal och kunder finns i bergsskyddet.

Adress: Storgatan 1. Ingången till bergsskyddet finns vid Ålands museums parkering.

Störningssituationer

Elavbrott

Ett kortvarigt avbrott förorsakar inga men. Ett långvarigt avbrott förorsakar problem med datanätverket och signalbelysningen. Datanätverket är försett med batteriskydd som klarar elavbrott på cirka 10 minuter. De servrar som används vid Ålands museum är gemensamma med övriga landskapsregeringen och placerade i redundanta datahallar försedda med batteriskydd samt dieselkraft. Dieselkraften går igång inom cirka fem minuter efter ett elavbrott inträffat, fram till dess försörjs hallarna av batterikraft.

Vattenläckage

Vattnet förorsakar skador i byggnadskonstruktionerna. Speciellt känsliga är de utställda föremålen i utställningssalarna samt de magasin som innehåller ovärderliga samlingar av det åländska kulturarvet där en vattenöversvämning skulle vara ödesdiger.

Avbrott i vattenförsörjningen

Snabbrandposterna är inte i funktion vid avbrott i vattenförsörjningen.

Fel i teleförbindelser

Fel i teleförbindelser kan hindra att automatiska brandalarmet går vidare till alarmcentralen, som påföljd av detta blir byggnaden obebaktad utanför arbetstid. Verksamheten störs också övrigt när dataförbindelserna, telefonerna mm. är ur funktion.

Inbrott / stöld / skadegörelse

I samband med inbrott sker vanligen skadegörelse som stör verksamheten åtminstone i de utrymmen som blivit utsatta. Stöld förorsakar olägenheter hos en enskild person eller en avdelning som drabbats.

Viktig information

Allmänt nödnummer	112 *)
Alarmcentralen	112
Polisen	112
Sjukskötare ÅHS	(0) 5355
Giftinformationscentralen	(0) 09-471 977

**) Telefonerna under landskapets växel är programmerade, så att man inte behöver slå nollan (0) före nödnumret.*

Allmänna farosignalen:

Den allmänna farosignalen betyder att en omedelbar fara hotar befolkningen. T.ex. Strålningsfara, giftig brandrök eller giftigt gasutsläpp.

Den allmänna farosignalen är en oavbruten stigande och fallande sirensignal. *(Ett jämt, obrutet siren ljud är brandalarm som innebär åtgärder enbart för brandkåren).*

Gör så här:

1. Sök dig inomhus. Stanna där.
2. Stäng dörrar, fönster, vädringsluckor och ventilationsanordningar.
3. Lyssna på Ålands Radio och invänta lugnt på anvisningar. I varje korridor ska finnas en batteriradio.
4. Undvik att använda telefon så att linjerna inte blockeras
5. Avlägsna dig inte från området utan uppmaning av myndigheterna, så att du inte blir utsatt för fara.

Avstängning av ventilation beskrivs på sida 6

Verksamhet i olycksituationer

Alarmering

Alarmeringsanvisning

Ring upp allmänna nödnumret 112 och berätta lugnt

- Vad har hänt? Var?
- Stäng inte telefonen innan du har fått lov

Alarmera övrig personal

Arbetsolycka/sjukdomsanfall

Första åtgärder vid arbetsolycka / sjukdomsanfall

- Gör nödanmälan till 112.
- Alarmera övrig personal.
- Inled första hjälp med befintliga redskap.
- Lämna inte patienten ensam eller utan uppsikt.

Brand

Åtgärder när automatiska brandalarmeret ljuder

- KONTROLLERA var brand har uppstått
- RÄDDA dem som är i uppenbar fara
- VARNA dem som hotas av branden
- SLÄCK branden om möjligt
- MÖT BRANDKÅREN för att informera och vägleda dem
- SÄTT DIG I SÄKERHET gå till samlingsplatsen. Om alternativ samlingsplats blir aktuell kommer du att hänvisas till en sådan.

Åtgärder vid brand

Förutsättningar till en lyckad insats:

- Släckarna är i skick och på sina platser.
- Alla behärskar släckningstekniken.
- Brandtekniska sektioneringen fungerar.
- Samtliga känner till utgångarna, säkerhetsymbolerna är synliga
- Utgångarna är inte blockerade.

Släckningstaktik

1. RÄDDA MÄNNISKORNA.
2. ALARMERA ÖVRIG PERSONAL, TRYCK IN NÄRMASTE TRYCKKNAPP FÖR BRANDALARM.
3. FÖRSÖK ATT SLÄCKA MED NÄRMASTE HANDSLÄCKARE.
4. SKAFFA FLERA HANDSLÄCKARE TILL PLATSEN.
5. KLARERA NÄRMASTE SNABBFRÄMPOST.
6. ALARMERA BRANDKÅREN 112.
7. STÄNG DÖRRAR FÖR ATT BEGRÄNSA BRANDEN.

Taktik i släckning med handbrandsläckare

Inled släckningsinsatsen från säkert avstånd (minst lågans höjd).

Om du inte ser lågor avbryt släckningen för att spara släckmedel till en eventuell nyantändning.

En större brand bör bekämpas med flera handsläckare samtidigt.

Den som kommer först till platsen inleder släckningen, den följande går efter ytterligare en släckare fast branden är liten och en släckare torde räcka till.

Utrymning

Åtgärder vid utrymning

Utrymning av ett eller flera utrymmen sker längs märkta utgångar direkt ut till samlingsplatsen.

Vid samlingsplatsen kontrolleras att ingen har blivit kvar inne i byggnaden.

Besökare omhändertas av den som tagit emot vederbörande.

Samlingsplatserna vid utrymning är förankrade hos personal och räddningsverk.

Om alternativ samlingsplats behövs kommer du att hänvisas till en sådan.

Ingen får avvika utan att klart och tydligt ha meddelat sina arbetskamrater om detta.

Bombhot

LARMA POLIS 112

Bombhot sker vanligen per telefon. Nedan finns några råd i fall du får ett sådant samtal:

- Var lugn och vänlig, stäng inte telefonen.
- Försök att reda ut var bomben är placerad, hur den ser ut och när den exploderar.
- Vilka är motiven till bombhot.
- Tala högt så att övrig personal kan höra dig.
- Försök att fortsätta diskussionen.
- Stäng inte telefonen, då kan samtalet inte spåras. Alarmera polisen med någon annan telefon.

Försök att komma ihåg eller skriv ner:

- Personen i fråga, är det en man, kvinna, ungdom, barn,
- Rösten, är den sluddrig, hysterisk, klar, lugn,
- Pråtet, är det långsamt, snabbt, klart, stammande,
- Dialekten, är den lokal, främmande, utländsk ton,
- Buller i bakgrunden, såsom trafik, musik, människoljud, kontorsmaskiner, arbetsmaskiner.

Instruktion för möte med hotfull person

- Lämna tillräckligt utrymme för den som hotar, gå inte in på personens revir
- Tala klart, kort och medgörligt
- Håll händerna synliga
- Håll dig lugn
- Undvik att stirra
- Undervärdera inte den som hotar eller situationen
- Var flexibel istället för brysk
- Vänd inte ryggen till
- Undvik häftiga rörelser
- Korrigera inte en drogpåverkad eller en oredig persons synvillor
- Försök att vinna tid så att andra hinner till platsen
- Försök att meddela/alarmera så, att den som hotar dig inte märker det.

Undantagsförhållanden

Undantagsförhållanden är definierade i beredskapslagen. Naturkatastrof, storolycka, krig, krigshot svår ekonomisk kris m.m. kan leda till att beredskapen inom befolkningsskyddet skärps eller t.o.m. sätts i full beredskap.

Anknytning till kommunens befolkningsskydd

Ifall befolkningsskyddet är i full beredskap leds verksamheten från Mariehamns stads ledningscentral som finns i bergskyddet adress: Storagatan 1.

Ledningscentralens uppgift är att leda befolkningsskyddsverksamheten i Mariehamn.

För att verkställa befolkningsskyddet är staden indelad i 3 skyddsavsnitt och vidare i 25 skyddsenheter. Varje skyddsavsnitt har en egen ledningscentral.

Självstyrelsegården hör till skyddsavsnitt 1. Ledningscentralen för skyddsavsnitt I finns i Idrottsgården adress: Neptunigatan 23.

Ledningscentralens uppgift är att leda befolkningsskydds verksamheten inom sitt eget skyddsavsnitt exempelvis i frågor som berör skyddsverksamhet evakueringar mm. Självstyrelsegården hör till skyddsenshet 15. En ledningsplats och en chef för skyddsensheten utses vid behov.

Verksamhet under undantagsförhållanden

Man strävar till att fortsätta verksamheten så länge som möjligt. Enligt anvisningar från statsrådet, statens ämbetsverk på Åland, landskapsregeringen m.fl. samt beroende på rådande omständigheter kan verksamheten ändra och en del av normaltidsfunktionerna kan utebli helt.

Alarmering av befolkningen

Närmaste alarmsiren är placerad vid stadshuset.

Alarmsignalerna

1. **Allmän alarmsignal** = En stigande och sjunkande ljudsignal med 7 sekunders intervaller som varar i 1 minut. Betyder att befolkningen är i omedelbar fara och skall skydda sig.
2. **Faran över** = Jämn ljudsignal som varar i 1 minut. Betyder att faran är över.
3. **Provsignal** = Jämn ljudsignal som varar i 7 sekunder. Sirenerna provas den första varje månad kl. 12.00.

Säkerhetsskolning av personalen

Räddningsplan

Ska finnas finns på landskapsregeringens intranät, samt på anslagstavlorna i huset. Anslagstavlorna i huset handhas av Fastighetsverket.

Säkerhetsansvariga

Ytterst ansvarig är avdelningschefen. Därutöver behöver det finnas personal som ansvarar för att åtgärderna utförs och är kontaktpersoner, se bilaga 1. Dessa deltar i olika kurser och utbildningstillfällen som ordnas av utomstående instanser exempelvis försäkringsbolag, räddningsverket i Mariehamn.

Hela personalen

Brandskydd:

Den lagstadgade utbildningen i allmän brandkunskap arrangeras varje år. Målsättningen är att all personal ska delta 1 gång/5 år.

Första hjälp:

Den lagstadgade livräddande första hjälpkursen arrangeras inom förvaltningen varje år. 5 % av personalen ska ha genomgått denna och kursen ska uppdateras var tredje år. Det ges även förevisning av, och möjlighet att prova på, återupplivning med hjärtstartare.

Nyanställda eller vikarier

Säkerheten ska beaktas i introduktionen av nyanställda.

Förfarande vid heta arbeten

HETA ARBETEN är arbetsmetoder som alstrar värme eller förorsakar brandrisk. Sådana är ex. svetsning, lödning, kapande med rondell, användning av blåslampa mm.

Klassificering av utrymmen

Samtliga utrymmen i Ålands museum kan anses vara brandfarliga men enligt brandsynen i november 2021 finns inga brandfarliga ämnen förutom vissa rester från metallkonservatorns arbete, vilka ska bortföras. Explosionsfarliga utrymmen finns inte.

Plats för heta arbeten

ORDINARIE plats för heta arbeten finns inte. Samtliga utrymmen är TILLFÄLLIGA hetaarbetsplatser.

Arbetstillstånd heta arbeten

Enligt finska försäkringsbolagens föreskrifter kräver utförandet av heta arbeten på en TILLFÄLLIG hetaarbetsplats alltid hetaarbetstillstånd och ikraftvarande kort för heta arbeten.

Praxis på Ålands museum

Samtlig servicepersonal vid fastighetsverket innehar kortet för heta arbeten.

Hetaarbetstillståndet kan ges av ansvarig för fastighetsskötseln efter att beviljaren har bekantat sig med säkerhetsarrangemangen. Hetaarbetstillstånd krävs dock inte av fastighetsverkets servicepersonal, endast av utomstående entreprenörer. Även utomstående entreprenörer bör inneha kortet för heta arbeten. Kortet granskas vid beviljandet av hetaarbetstillståndet.

OBS! ANSVARIG FÖR FASTIGHETSSKÖTSELN ska informeras om samtliga heta arbeten.

Säkerhet vid heta arbeten

Innan arbetet påbörjas ska:

- All onödig brandbelastning föras bort.
- Fastmonterat brännbart material skyddas.
- Utrymmen intill granskas
- Öppna genomföringar tätas.
- Bevakning (brandvakt) ordnas.
- Förstahandssläckarna reserveras till platsen.
- Behovet att koppla ifrån brandalarmet utredas.

Under arbetets gång ska:

- Brandvakten finns på plats även under pauserna.
- Släckarna finns på plats.

Efter att arbetet blivit slutfört ska:

- Detta meddelas åt den som har beviljat hetarbetstillståndet.
- Bevakningen fortgå i minst 1 timme.

Automatiska brandlarmanläggningen

Endast **ansvariga** har rätt att koppla ur en del av anläggningen.

Observera att övervakningen bör ske på hela fränkopplade området exempelvis med brandronder, detta gäller särskilt utanför arbetstid.

När arbetet är slutfört ska den automatiska brandalarmsanläggningen kopplas på så snart som möjligt.

Underhållsprogram automatiska brandalarmet

Åtgärder som ska vidtas av ansvarig (se bilaga 1):

1. Tillse att service på anläggningen utförs med maximalt två (2) års mellanrum.
2. Ansvara för att Alarmcentralen har rätt kontaktuppgifter.
3. Tillse att anläggningen periodbesiktigas vart 5:e år.
4. Kontroll att orienteringsritningarna stämmer överens med verkligheten.
5. Förvaring av dokumentation och protokoll.
6. Uppföljning av anläggningsskötarnas arbete.

Åtgärder som ska vidtas av anläggningsskötare (se bilaga 1):

1. Månadsprov
2. Undersökning av fellarm från anläggningen.
3. Ansvarar att fel åtgärdas omgående.

Bilaga 1 Ansvarspersoner

FUNKTION:	NAMN:	Telefon:
Säkerhetsansvarig	Niklas Stenbäck	25230 0457 547 1338
Ägarens representant/ Innehavarens representant	Stefan Rumander	0457 553 6641
Ansvarig för fastighetsskötsel	Sebastian Snällström	25715 0457 344 24 81
Ansvarig för revidering och info om räddningsplaneringen	Camilla Hägglund-Palmqvist	25575
Utbildningsansvarig	Roger Henriksson	25138
Ansvarig för brandalarmsanläggningen	Sebastian Snällström	25715 0457 344 2481
Brandalarmsskötare nr. 1	Jour	0457 524 4440
Ansvarig för underhåll av signal- och säkerhetsbelysning	Sebastian Snällström	25715 0457 344 2481
Intern brandskyddskontroll	Sebastian Snällström	25715 0457 344 2481
Ansvarig för underhåll av släckutrustning	Sebastian Snällström	25715 0457 344 2481
Ansvarig för underhåll av brandventilationsanläggning	Sebastian Snällström	25715 0457 344 2481
Skyddsrumsskötare nr. 1	Sten-Göte Nyman	25713 0457 522 1675
Skyddsrumsskötare nr. 2	Ben-Åke Öhman	0400 529 104
Ansvarig "Heta arbeten"	Sebastian Snällström	25715 0457 344 2481

Bilaga 2 Brandsläckarutrustning

Kontrollplan:

Handbrandsläckare kontrolleras av servicefirma en (1) gång per år om släckaren finns utomhus och vart annat (2) år om släckaren finns inomhus. (Se förteckning nedan)

Inomhusbrandposter bör kontrolleras en gång per år.

Kontrollen utförs så att slangen rullas ut och trycksätts (täthetsprov). Dessutom kontrolleras ventiler och munstyckens funktion.

Förutom ovanstående så utförs kvartalsvis en kontrollrond, där man ser till att utrustningen finns på plats och eventuella tryckmätare står på grönt.

Ansvarig för att ovanstående utförs redovisas i bilaga 1.