

## Protokoll fört vid enskild föredragning

Utbildnings- och kulturavdelningen  
Ålands museum, U4

Beslutande  
Minister  
Annika Hambrudd

Föredragande  
Byråchef  
Annika Dahlblom

Justerat  
Omedelbart



---

### Nr 2

Ny utrymningstrappa på Kastelholms slott.  
ÅLR 2022/1738  
1 U4

#### Beslut

Ålands landskapsregering beslöt godkänna att en ny utrymningsväg monteras på Kuretornet vid Kastelholms slott.

Utrymningsvägen möjliggör att Kuretornets översta våning kan visas för slottets besökare. Förändringen är ett led i förnyelsen av basutställningen vid Kastelholms slott, ÅLR 2019/1574.

Kostnaden beräknas bli 30 000 € och belastar investeringsanslag 953010, Kulturarvs- och museiverksamhetsinvesteringar.

#### Bilagor

- Kulturbyråns utlåtande 110 U3a, 15.6.2021 (ÅLR 2021/2244) inklusive bilagor.
-

Hänvisning

Er begäran den 16.3.2021

Landskapets fastighetsverk

PB 1060

22111 Mariehamn

Kontaktperson

Antikvarie Daniel Anderberg

Ärende

## **Tillstånd för ingrepp i fast fornlämning Su 12.23, Kastelholms slott, Kastelholm, Sunds kommun**

### **Ärende**

Landskapets fastighetsverk har den 16.3.2021 anhållit om tillstånd att göra ingrepp i Kuretornet på fast fornlämning Su 12.23, Kastelholms slott, för att kunna montera en ny utrymningstrappa i tornet.

*Sökanden:*

Landskapets fastighetsverk genom Anni Mainela

### **Beslut**

Ålands landskapsregering beslöt att bevilja Landskapets fastighetsverk tillstånd för att genomföra det planerade ingreppet på Kuretornet på fast fornlämning Su 12.23 i Kastelholm, Sunds kommun.

Ålands landskapsregering konstaterar att tillstånd kan ges under förutsättning att montering av trappa och konvertering av befintlig fönsteröppning till dörröppning följer de anvisningar som gavs i kulturbyråns utlåtande 181 U3 (dat. 11.12.2020, bilaga 1).

### **Motivering**

Ålands landskapsregering konstaterar att det planerade ingreppet på Kastelholms slottsruin innebär ingrepp på fast fornlämning, Su 12.23, vilken är fredad enligt 1 § i Landskapslag (1965:9) om fornminnen (fornminneslagen)

Ålands landskapsregering har granskat de inlämnade handlingarna rörande den tillkommande trappans utformning utifrån ett bebyggelseantikvariskt perspektiv (Förslag på ny utrymningstrappa 17.2.2021, bilaga 2).

Enligt tillståndsansökan kommer den nya trappan bestå av en cirka 1,1 meter bred dörröppning som leder ut till en 0,9 meter bred plattform som vinklar av i en cirka 3,3 meter lång trappa som leder ned mot sydväst och ansluter till befintligt trädäck vid den västra borgmuren. Ingreppet kommer innebära tre direkta ingrepp i slottsruinen, ett för fästena för räckena vid dörröppningen, ett för fästena till plattformen under dörröppningen samt ett för fästena som måste monteras i den västra borgmuren. Markstöden för trappan och plattformen kommer fästas i befintliga stöd som kommer förlängas. Stöden används redan för befintliga plattformar och trappor.

Landskapsregeringen konstaterar att utformningsförslaget tillgodoser det kulturbyrå framfört rörande trappans utformning i utlåtande 181 U3 (11.12.2020) samt vid platsbesök den 7.12.2020.

Ålands landskapsregering konstaterar att 10 § i fornminneslagen ger landskapsregeringen rätt att vidta åtgärder för ens fornlämnings skydd och för vård nödvändiga åtgärder.

I vårdplanen för Kastelholms slott (Palamarz, P, 2012, *Kastelholms slott - Underhållsplan 2012*, Ålands landskapsregering, Museibyran) återspeglas det antagna syftet med förvaltningen samt dess inbördes prioriteringsordning för användningen. Som vårdplanen syfte räknas upp att; 1. Skydda ruinen mot förfall. 2. Förlänga dess existens. 3. Bevara dess karaktär och kulturhistoriska värde. Först därefter anges; 4; Göra objektet tillgängligt och 5: Förmedla de kulturhistoriska värdena till slottets och områdets besökare. Som ett principiellt ställningstagande anges sammanfattningsvis att samtliga vårdåtgärder, som kan leda till ett, ur bevarande- och varsamhets synpunkt oacceptabelt ingrepp i byggnaden skall hindras.

De åtgärder som planeras utmanar till sin natur de ställningstaganden som gjorts rörande syftet och målsättningarna för slottets förvaltning samt hur dessa återspeglas i vårdplanen. Tillkommande trappa och dörr innebär ett väsentligt ingrepp i byggnaden som påverkar dess karaktär och kulturhistoriska värde. Samtidigt förväntas åtgärden väsentligt öka byggnadens tillgänglighet och därmed även möjligheten att förmedla dessa värden.

Landskapets ståndpunkt är att åtgärden är befogad. Detta ställningstagande grundar sig i slottets nuvarande användning som Ålands viktigaste besöksmål och dess utvecklingspotential som sådan. Åtgärderna, och dess relativt begränsade omfattning, måste i detta fall sättas i relation till den väsentligt ökade tillgänglighet de möjliggör. Åtgärderna är vidare en del i den övergripande planen för förnyelse av den permanenta utställningen vid Kastelholms slott vilken omfattades av landskapsregeringen genom beslut den 26.2.2019. (ÅLR 2019/1574 protokoll nr 5, föredragning nr 12)

**Tillämpade lagrum**

1 och 10 §§ Landskapslag (1965:9) om fornminnen

**Ändringssökande**

Besvärсанvisning till beslutet bifogas

Minister



Annika Hambrudd

Enhetschef

Mikko Helminen

**BILAGOR**

Bilaga 1. Kulturbyråns utlåtande 181 U3 gällande montering av en ny trappa till Kuretornet vid Kastelholms slott, Sunds kommun, daterat den 11.12.2020

Bilaga 2. Landskapets fastighetsverks förslag på ny utrymningstrappa, 17.2.2021

FÖR KÄNNEDOM Museiverket, <[kirjaamo@museovirasto.fi](mailto:kirjaamo@museovirasto.fi)>



Landskapets fastighetsverk  
Anni Mainela

Hänvisning  
Er anhållan  
Kontaktperson  
Överantikvarie Jonas Karlsson

Ärende  
**UTLÅTANDE GÄLLANDE MONTERING  
AV EN NY TRAPPA TILL KURETORNET  
VID KASTELHOLMS SLOTT, SUNDS KOMMUN**

#### Ärende

Kulturbyrån har den 13.11.2020 mottagit fastighetsverkets begäran om utlåtande rörande montering av ny trappa på Kuretornet vid Kastelholms slott. Kulturbyrån har granskat inlämnade planritningar och visualiseringar samt tillsammans med fastighetsverkets representant den 7.12.2020 bedömt utformningsförslaget på plats.

#### Utlåtande

Kulturbyrån bedömer att den föreslagna lösningen för trappa med vissa smärre korrigeringar och tillägg är ändamålsenlig för att reversibelt konvertera nuvarande fönster till en säker och funktionell passage och nödutgång på Kuretornet.

Kulturbyrån konstaterar att den planerade åtgärden är ett ingrepp i en enligt 1 § och 2 § 6 punkten i Landskapslag (1965:9) om fornminnen (nedan fornminneslagen) skyddad fast fornlämning och är därför tillståndspliktigt. I tillståndsansökan ska det tydligt framgå hur åtgärden ska genomföras tillsammans med ritningar över det planerade ingreppet i fasaden med förankringspunkter markerade som ska bifogas. Vidare ska det framgå hur ingreppet är planerat att genomföras med vårdplanen för Kastelholms slott som grund.

Kulturbyrån föreslår följande korrigeringar och tillägg, detta ska även beaktas i tillståndsansökan:

För att göra trappa och vilplan mindre skymmande samt begränsa påverkan på angränsande fönster bör det första trapploppet förkortas med ett trappsteg varpå vilplanet nedanför detta höjs något samt flyttas ca 30 cm åt väster. Trapplopp och vilplan ska heller inte göras bredare än vad regelverket för detta kräver. Ståltrappan till Erik den XIV:s rum på samma fasad är 80 cm bred, vilket bör vara riktningsgivande även för denna trappa.

För att undvika onödiga fästpunkter i fasaden bör trappkonstruktionen så långt som möjligt bäras upp av och förankras med stolpar som byggs samman med bärverket till underliggande trappa och skärmtak. Ambitionen här bör vara att eventuella fästpunkter i fasaden endast ska ta upp mindre, horisontella krafter emedan trappans vikt ska överföras till den underliggande konstruktionen. På så vis kan fästpunkterna i fasaden begränsas samt ges mindre dimensioner.

Fönsteröppningen som ska konverteras till dörr ska hanteras på ett reversibelt sätt. Tillkommande dörr och dörrpost ska monteras på ett sådant sätt att den befintliga fönsterkarmen inte skadas, alternativt att dessa tillsammans med fönsterbågen varsamt nedmonteras. Eventuella kompletteringar och lagningar av det omgivande murverket ska göras med hydrauliskt kalkbruk (Kkh-bruk) enligt anvisningarna i vårdplanen. (sid 64–65)

Den befintliga fönsterbågen och om nödvändigt fönsterkarmen ska märkas upp och förvaras i Kastelholms slott eller i nära anslutning till slottet på ett sätt som möjliggör framtida återställande.

Tillkommande dörr ska ges ett utseende som harmonierar med och så långt som möjligt smälter in i den övriga fasaden. Detta kan göras genom att dörrens yttre ytskikt utformas likt slottets övriga motsvarande trädörrar eller att ett blindfönster, likt angränsande fönster, målas på den tillkommande dörren.

Eventuella förändringar, detaljutföranden och konstruktionslösningar ska efterhand som de utarbetas, diskuteras med och förankras hos Kulturbyrån.

### **Motivering**

Kastelholms slottsruin och hela Slottsholmen är skyddade såsom fasta fornlämningar med stöd av fornminneslagen. Slottet förvaltas sedan 1973 av landskapet Åland och ägandet övergick från finska staten till Landskapet Åland år 1995. Det långsiktiga syftet är att bevara, bruka och tillgängliggöra slottsruinens kulturhistoriska värden. Slottet ska användas som ett byggnadsminne, ett arkeologiskt samt marinarkeologiskt reservat, ett museum över slottets byggnadshistoria, ett kulturminne som förmedlar hela Ålands historia, en representationslokal för Ålands politiska företrädare samt en plats för olika kulturella evenemang med relevans i de ovanstående målen.

I vårdplanen för Kastelholms slott (Palamarz 2012) återspeglas det angivna syftet med förvaltningen samt dess inbördes prioriteringsordning för användningen. Som vårdplanen syfte räknas upp att; 1. Skydda ruinen mot förfall. 2. Förlänga dess existens. 3. Bevara dess karaktär och kulturhistoriska värde. Först därefter anges; 4; Göra objektet tillgängligt och 5: Förmedla de kulturhistoriska värdena till slottets och områdets besökare.

Som ett principiellt ställningstagande anges sammanfattningsvis att samtliga vårdåtgärder, som kan leda till ett, ur bevarande- och varsamhets synpunkt oacceptabelt ingrepp i byggnaden skall hindras.

De åtgärder som behandlas i detta utlåtande utmanar till sin natur de ställningstaganden som gjorts rörande syftet och målsättningarna för slottets förvaltning samt hur dessa återspeglas i vårdplanen.

Tillkommande trappa och dörr innebär ett väsentligt ingrepp i byggnaden som påverkar dess karaktär och kulturhistoriska värde. Samtidigt förväntas åtgärden väsentligt öka byggnadens tillgänglighet och därmed även möjligheten att förmedla dessa värden.

Kulturbyråns ståndpunkt är att åtgärden är befogad. Detta ställningstagande grundar sig i slottets nuvarande användning som Ålands viktigaste besöksmål och dess utvecklingspotential som sådan. Åtgärderna, och dess relativt begränsade omfattning, måste i detta fall sättas i relation till den väsentligt ökade tillgänglighet de möjliggör.

Åtgärderna är vidare en del i den övergripande planen för förnyelse av den permanenta utställningen vid Kastelholms slott vilken omfattades av landskapsregeringen genom enskild föredragning för minister Tony Asumaa den 26.2.2019. (ÅLR 2019/1574 protokoll nr 5, föredragning nr 12)

Med detta sagt är det av yttersta vikt att åtgärderna i det ursprungliga murverket begränsas så långt att det går och att de är av en reversibel karaktär. Samtidigt måste man för slutresultatet eftersträva en god och diskret gestaltning som harmonierar med slottets utseende och karaktär.

#### **Tillämpade lagrum**

1, 2 och 3 §§ Landskapslagen (1965:9) om fornminnen  
65 § Plan- och bygglag (2008:102) för landskapet Åland

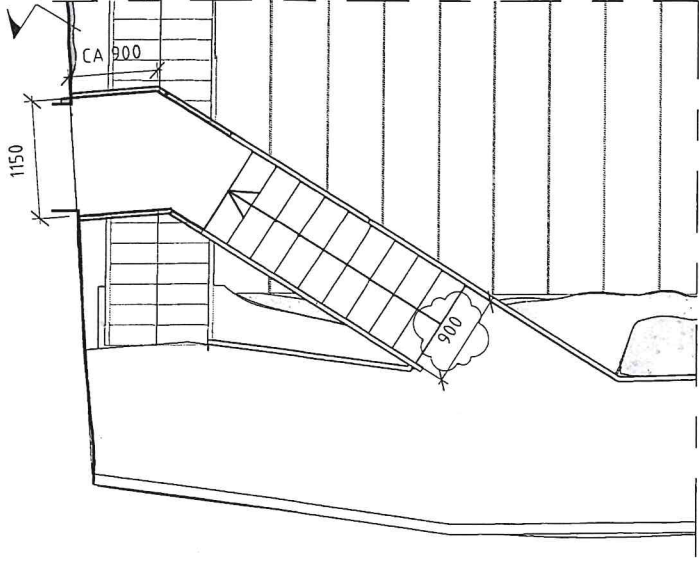
Överantikvarie

Jonas Karlsson

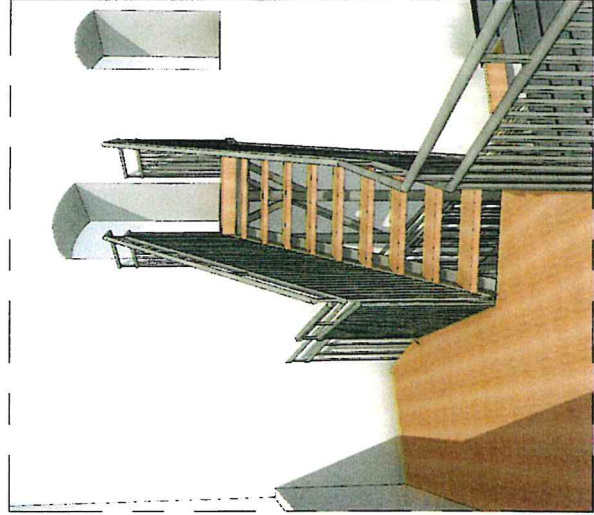
Antikvarie

Daniel Anderberg

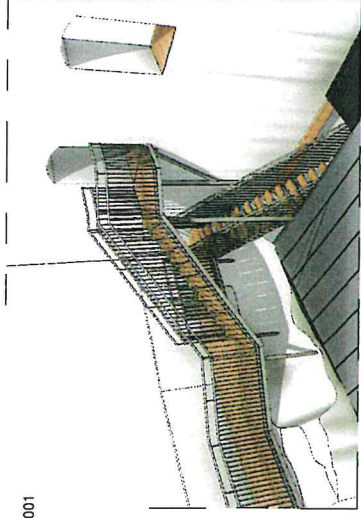




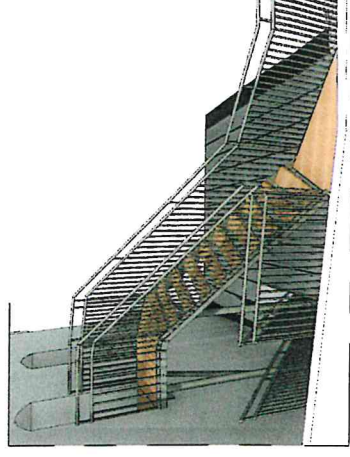
A 1001  
04. Plan 3 - 1 : 50



B 1001  
PERS. 1 -



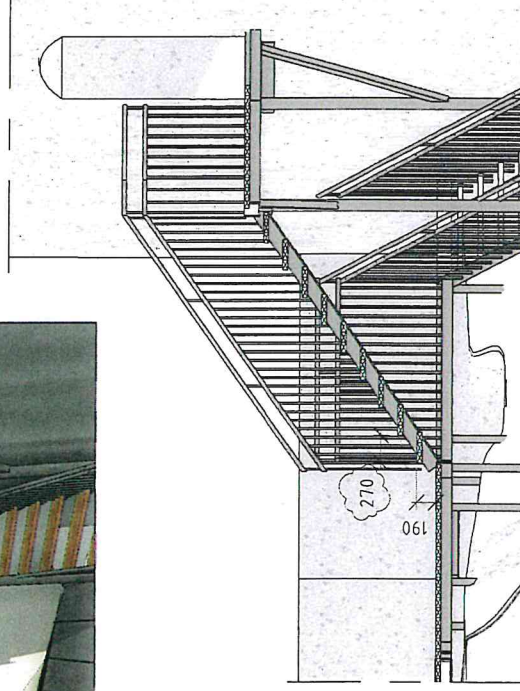
C 1001  
PERS. 2 -



D 1001  
PERS. 3 -



E 1001  
PERS. 4 -



F 1001  
Skärning genom trappa - 1 : 50

REV	ÄNDRINGEN AVSER	25.02.2021	EB
ÅTGÄRD	TYP	DATE	SIGN
STADSDDEL	KVARTER	TÖMT	FÖRSLAGSHANDLING
X	A	Ark partners AB, Tuljbackhuset, Hamnplan A4-2700 Mariehamn	e-mail: info@alkf.ax tel: +358 18 11391
	K	tel: +358 18 11111	
	E	tel: +358 18 11111	
	V	tel: +358 18 11111	
	X	tel: +358 18 11111	

KASTELHOLM SLOTT  
S Torsarbyvägen,  
Kastelholm 22520, Åland



Relationshandling/ Bygghandling/ Förfrågningsunderlag/ Byggnads Lovshandling/ Granskningshandling/ Preliminärhandling/ Systemhandling	SKALA		
Utrymningstrappa			
Förslag på ny utrymningstrappa	1 : 50 (A3)		
RITAD/KONSTR. AV E. Blomqvist	emi@alkf.ax +358 457 34 27 665		
HANDLÄGGARE H.E. Eriksson	hasse@alkf.ax +358 457 31 35 173		
UPPRAG/HR	DATE	RITNING	REV
327 - 1001	17.02.2021	A-45.0 - 003	A