

Nr 54

## ÅLANDS LANDSKAPSREGERINGS BESLUT

### om utökande av Signilskär-Märket naturreservat i Hammarlands kommun

Utfärdat i Mariehamn den 9 oktober 2018

För att skydda landskapsbilden, växt- och djurlivet, särskilda kulturframkallade naturtyper, och tillgodose mark för friluftsliv, har landskapsregeringen med stöd av 5 § och 8 § landskapslagen (1998:82) om naturvård beslutat om Signilskärs naturreservat. Reservatet omfattar fastigheterna RN:o 1:0 Signilskär, förutom Märkets landområde och RN:o 5:2 Landskapets öar samt allmänt vatten. Reservatet har en ytvidd av ca 22 500 hektar, varav land utgör ca 400 hektar. Ett landområde som omfattar ca 3 hektar av Enskär ingår inte heller i reservatet.

Reservatet ingår i EU:s naturskyddsprogram Natura 2000 som särskilt bevarandeområde (SAC) samt som särskilt skyddsområde (SPA). Mark och vatten är i landskapets ägo. Området ingår i det europeiska nätverket Natura 2000 som särskilt bevarandeområde (SAC, FI1400047) och avser att för framtiden bevara bland annat naturtyperna *"Laguner"* (1150), *"Rev"* (1170), *"Skär och små öar i Östersjön"* (1620), *"Kalkgräsmarker (\*viktiga orkidélokaler)"* (6210), *"Nordiskt allvar och prekambrika kalkhällmarker"* (6280) samt *"Öppna svagt välvda mossar, fattigkärr, intermediära kärr och gungflyn"* (7140)

Inom Signilskär naturreservat är det utöver föreskrifter och lagar för allmänheten förbjudet att

- avverka träd
- bedriva täkt eller annan verksamhet som förändrar områdets topografi eller som påverkar hydrologi och vegetation, som att gräva, spränga och utfylla
- anordna upplag eller avfallstipp
- använda gödsel eller bekämpningsmedel

- anlägga väg eller uppföra byggnad, mast och vindkraftverk
  - dra fram ledningar över land eller i luften
  - bedriva jakt på fågel
  - störa djurlivet, t.ex. genom att uppehålla sig intill häckande fågel
  - medföra hund eller annat husdjur som inte hålls kopplat
  - odla fisk
  - bedriva fiske med bottensläpande trål
  - färdas utanför utprickad farled med alla fartyg som uppfyller SOLAS konventionen och är större än 300 bruttoregister-ton.
  - förstöra eller skada naturföremål eller ytbildning genom att borra, hacka, rista, måla eller dylikt
  - bryta kvistar, plocka eller borttaga, växter, lavar, mossor, svampar, samla in insekter eller andra ryggradslösa djur
  - avsiktligt skada markens gräs-, moss- eller lavtäck
  - tälta; tältning är endast tillåtet 1 natt på anvisad plats invid hamnen på Signilskär under tiden 16 juni -1 mars
  - elda annat än på anvisad plats
  - fiska från stranden under tiden 15 april till och med 15 juni
  - utan tillstånd från landskapsregeringen vistas närmare än 200 m från Inre Borgen under tiden 1 januari – 15 juli. Överflygning får ske på höjd över 300 m från marken.
- Begränsningarna i jakt och fiske enligt ovan gäller inte inom den del av reservatet som är allmänt vattenområde.
- Inom reservatet får, utan hinder av föreskrifter, vidtas sådana skötselåtgärder som

erfordras för bevarande och utvecklande av områdets natur- och kulturhistoriska värden, såsom t.ex. kulturframkallade naturtyper.

Jakt får bedrivas i begränsad omfattning inom ramen för områdets status som SPA-område enligt fågeldirektivet efter särskilt beslut av landskapsregeringen.

För områdets skötsel, för yrkesfiskares behov och för allmänhetens övernattning samt som vindskydd/informationscentral, får uppföras några byggnader med traditionellt utseende. För att underlätta och kanalisera besökanden får informationstavlor, naturstigar, spångar, torrdass och rastplatser inrättas vid behov.

Den befintliga äldre privatägda bebyggelsen får underhållas på sådant sätt att de kulturhistoriska värdena och byggnadstraditionerna bibehålls. Ett mindre markområde kring respektive privatägda bostadshus får efter naturvårdsförvaltarens instruktioner inhägnas för att utestänga allmänheten. För den privata bebyggelsen får uppföras separata torrdass. Raserade ekonomibygnader på Signilskär och Heligman får återuppbyggas i äldre stil efter särskild prövning av landskapsregeringen.

Väderkvarnarna, den optiska telegrafan och känningståken som funnits på Signilskär får efter särskild prövning av landskapsregeringen återuppföras om den kalkgynnade floran inte skadas.

Nuvarande hamnanläggning från början av 1800-talet på södra Signilskär får renoveras och byggas ut som en pir, alternativt får en ny mindre hamn byggas efter undersökning om lämpligaste plats med beaktande av natur- och kulturvärden. Muddring i direkt anslutning till bygge och underhåll av hamnanläggningen får utföras enligt gällande lagstiftning.

Järnringar får fästas i berget för att underlätta besök, förbättra sjösäkerheten och för att förankra fiskefallor. Vid behov får enklare bryggor anläggas för allmänhetens besök och för yrkesfisket.

I anslutning till bebyggelsen får uppföras vindkraftverk som försörjer Signilskär, dock inte byggda högre än 6 m från marken. För bebyggelsen i reservatet får luftledning dras och el- och vattenledningar i mark och i vatten om det kan ske utan sprängning och om värdefull kalkgynnad flora inte skadas.

Inom det markerade området i anslutning till den tidigare sjöbevakningsstationen på Enskär får nödvändiga anläggningar, skyltar och ledningar på land och i luften uppföras i reservatet efter särskild prövning av landskapsregeringen. Hamnanläggningen och de befintliga byggnaderna på Enskär kan användas för kommersiell verksamhet i samråd med naturvårdsförvaltningen med beaktande av områdets status som Natura 2000-område och naturreservat. Uppförande av nya byggnader inom området kräver landskapsregeringens tillstånd och bör föregås av natur- och kulturinventering.

Muddring som behövs för nedläggning av sjökabel får utföras efter särskild prövning av landskapsregeringen.

Sjömärken, fyrar, solpaneler och ledningar till dessa får underhållas. Efter särskild prövning av landskapsregeringen får nya fyrar och sjömärken uppföras om de anses nödvändiga för sjöfarten.

Uppförande av minnesmärken eller andra föremål inom reservatet är förbjudet, uöver de som ovan beskrivits.

För ringmärknings- och inventeringsverksamhet inom reservatet ansvarar Ålands Fågelskyddsförening r.f. i samråd med landskapsregeringen. Resultaten av verksamheten vid fågelstationen skall fortsättningsvis årligen meddelas landskapsregeringen.

För fågelstationens verksamhet får vidtas nödvändiga åtgärder i terrängen i samråd med landskapsregeringen.

Drivved får insamlas från stränderna för att användas som bränsle inom fastigheten Signilskär.

Husbehovsfiske får bedrivas av de tre husägarna på Signilskär.

Yrkes- eller binäringsfiske är inom området tillåtet med särskilt tillstånd av landskapsregeringen.

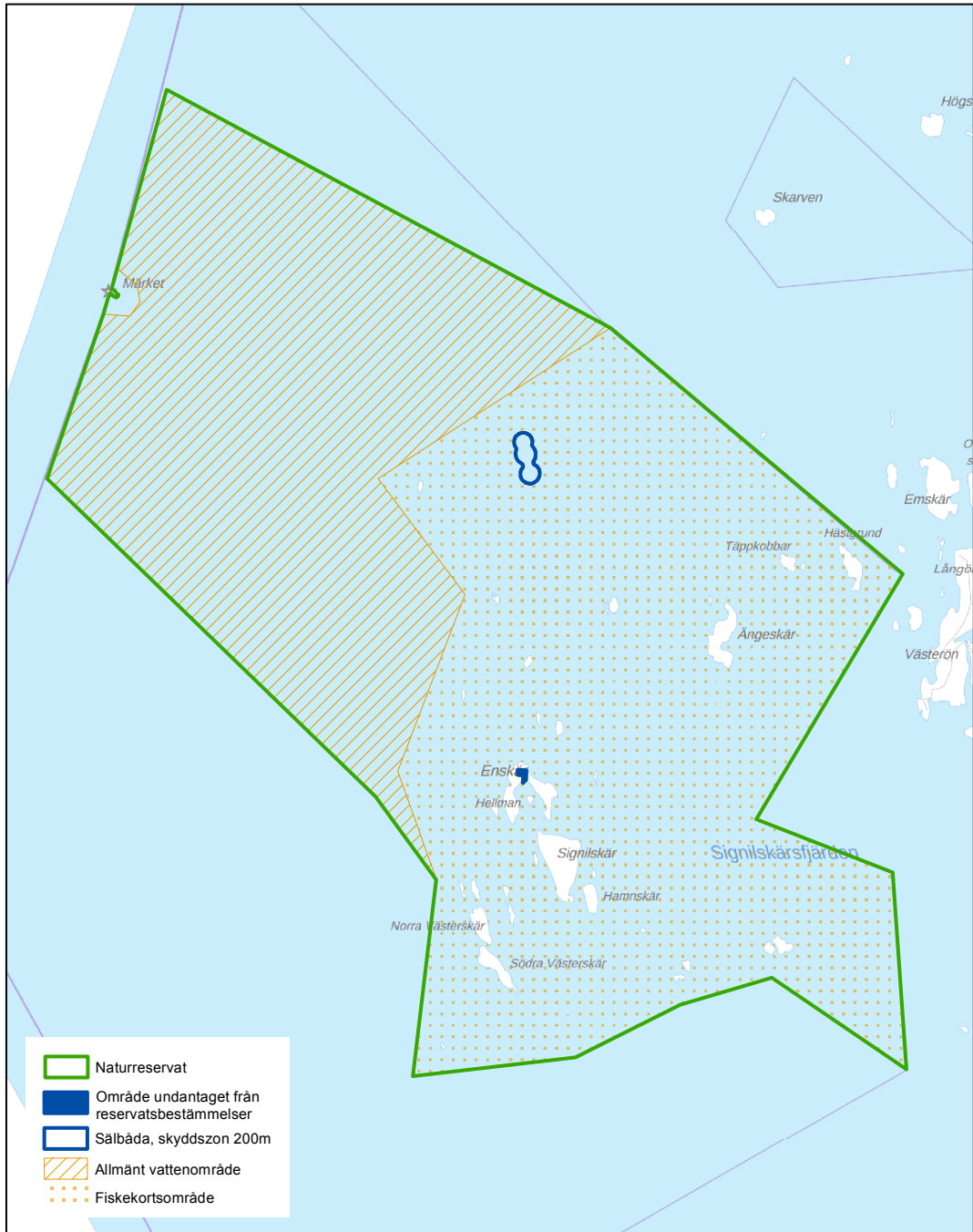
På delar av områdets vatten kan fritidsfiske bedrivas mot lösande av särskilt fiskekort. Trolingfiske är förbjudet inom fiskekortsområdet.

Detta beslut träder i kraft den 1 november 2018 och ersätter Ålands landskapsregerings beslut (2009:28) om Signilskär-Märket naturreservat i Hammarlands kommun.

Mariehamn den 9 oktober 2018

WILLE VALVE  
minister

Ma i j a H ä g g b l o m  
naturvårdsintendent



**Signilskär-Märket naturreservat**

0 1 2 4 Kilometer

