

Restaureringsåtgärder i grunda strandområden och havsvikar

En av Östersjöns mest hotade naturtyper är undervattensängar i grunda, vågskyddade vikar. De är på samma gång produktiva och viktiga områden för livet under ytan och för oss människor.

- Undervattensängar fungerar som viktiga barnkammare för flera viktiga fiskarter. Grunda områden som värms upp tidigt på våren ger en bra tillväxt och skydd för fiskyngel samt god tillgång på föda medan de växer. Grunda vikar erbjuder också områden att söka föda och skydd för vuxna fiskar av olika arter.
- Växterna fungerar som ett näringsfilter mellan land och hav, de tar upp näringsämnen som kommer från land.
- Växterna binder organiskt kol och fungerar som en kolsänka i havet. Speciellt ålgräs lagrar stora mängder kol i sina rötter.
- Växterna stabiliserar botten sedimentet. Det betyder att om växterna försvinner så kan det leda till en ökad erosion, speciellt på botten med finkornigt sediment och ett grumligare vatten i viken.
- Undervattensängarna ökar även områdets estetiska värden och är därför viktiga för en turism och naturrekreation.

”Beståndsvårdande åtgärder för fisk – restaurering av lekområden med fokus på ökad reproduktion”, del 1/3.

Projektet är finansierat av Europeiska havs- och fiskerifonden EHFF

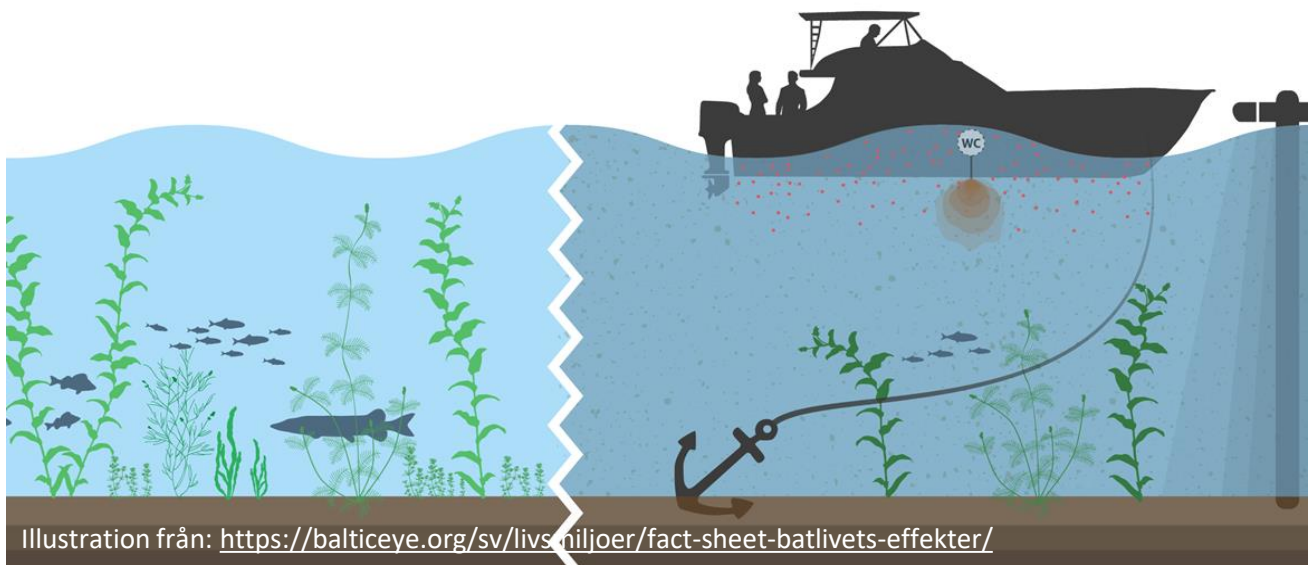
Skydda viktiga lekområden

Mängden fisk i våra vatten är beroende av fungerande lekområden. En effektiv fiskevårdande åtgärd är att freda viktiga områden från fiske, speciellt under lektiden. För de flesta vårlekande arter är en generell rekommendation månaderna mars, april och maj. För gös gäller maj och juni. Att inrätta totalt fiskefredade områden har gett bra resultat i Stockholms skärgård. Där syntes en ökning i både antalet fiskar och storlek. Denna åtgärd är idealisk för produktiva lekområden, därifrån kan fisk sprida sig till omkringliggande områden.

Rovfiskar är inte bara populära för fiske, de bidrar även till att minska de negativa effekterna av övergödningen i våra grunda havsvikar. I vikar med stora mängder småvuxen rovfisk, exempelvis storspigg, och höga halter av näringsämnen frodas påväxtalger på bekostnad av våra undervattensväxter. Större rovfisk gör att mindre fisk minskar till antalet, att betande smådjur ökar och påväxtalgerna i sin tur begränsas, vilket gör att vi får friskare undervattensängar.

Mänsklig verksamhet har negativa effekter i grunda havsvikar. Fiske, muddringar, båttrafik och marinor är exempel på sådana.

Båttrafik och förankringar kan röra upp sediment från botten och göra vattnet grumligare. Marinor med bryggor orsakar en permanent skuggning av växterna under. Muddringar skapar en direkt störning vid arbetet och genom att ta bort rotbildande vegetation blir botten känsligare för erosion och vattnet kan bli grumligare. Muddringar i grunda vikars inlopp kan också förändra temperaturförhållandena i viken så att vattnet blir kallare på våren.



Vass

Bladvass (*Phragmites australis*) är ett vanligt inslag i våra stränder och är en art som ökar kraftigt. Vartefter den ökar så dominerar den många stränders vegetation och stör landskapsbilden samt gör många stränder svårtillgängliga. Men vassen medför inte bara negativa konsekvenser. Vassen är ett viktigt lek- och uppväxtområde för många fiskarter och för många fåglar som häckar samt söker föda och skydd i vassen. Vassen hindrar även erosion av stränderna samt fungerar som ett näringsfilter mellan land och hav.



För fisk uppstår problem när vassen blir för tät. Då fiskarna inte längre kommer in mellan stråna och kan nyttja hela ytan eller då den blir ett hinder för att färdas mellan havet och grundare lekområden. Det finns olika metoder för att förhindra igenväxning.

Vassklippning eller slåtter

Under vintern lagras näringsämnen i rötterna som på våren nyttjas av de nya växande skotten. För att bekämpa den bäst bör slåtter ske under vår/försommar när tillväxten är högst. Man kan upprepa åtgärden flera gånger på ett år och helst flera år efter varandra.

Slagen vass skall avlägsnas från vattnet. Vassklippning bör inte ske under fiskarnas lektid eller fåglarnas häckningsperioder.



Grävning och muddring

Om slåtter inte är ett tillräckligt effektivt alternativ kan grävning eller muddring övervägas. Det är dock en åtgärd som ska planeras och övervägas eftersom det kan finnas en del negativa effekter för undervattensväxter och botten. Kontakta alltid Ålands Miljö- och Hälsoskyddsmyndighet innan muddringar påbörjas.

Vid alla grävningsarbeten ska man försöka anpassa slutprodukten så att den smälter in i landskapet. Flacka kanter är viktigt för att minimera risken med erosionsproblem.

Tänk på att utforma projektet för fisken

Planera en klippning/grävning väl.

Utför arbetet så att det ger mycket kantzoner i täta vassområden. Arbeta med kanaler in till öppna pooler i vassen samt återskapa den "blå bården", det grunda vassfria området mellan vassbältet och strandkanten.

Konstgjorda leksubstrat – Risvasar

Vasar eller risvasar är en effektiv, enkel och billig fiskevårdande åtgärd. Risvasar fungerar som ett lekrområde för många olika fiskarter, med variationer beroende på konstruktion och placering. Risvasen fungerar också som ett födoområde för större fisk, som är attraktivt för sportfiske. Vasarna kan därför anläggas både för fisklek och för fritidsfiske.

Var ska vi placera en risvase?

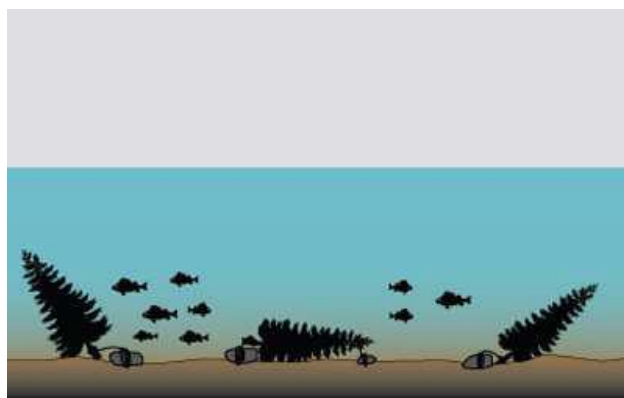
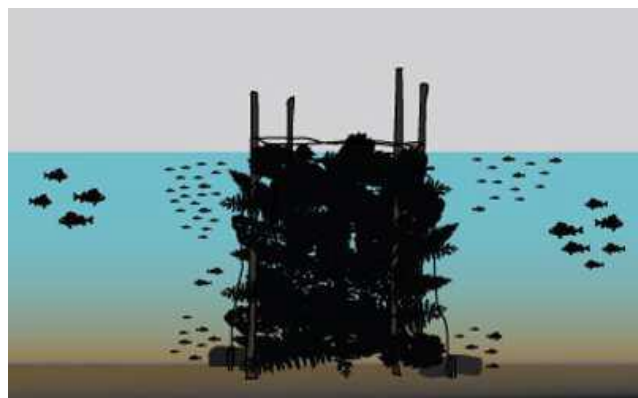
Vasen bör placeras på 2-3 m djup och på en plats där solen kommer åt att värma vattnet tidigt på våren. Placera gärna vasen på en lätt strömsatt plats med syresatt vatten. Undvik båtleder då båtar grumlar vattnet, vilket skapar sämre förhållanden för fisklek. Om man vill locka till sig större fisk så kan vasen placeras i anslutning till ett djupområde.

Man ska ha vattenägarens lov innan man placerar ut risvasar.

Hur bygger vi en risvase?

Barrträd håller längre under vatten än lövträd och de ger mycket yta för fiskarna att fästa sin rom på. Barrträd kan ge en tillfällig toxisk effekt i vattnet vilket gör att fisken kan undvika vasen den första tiden, men det är övergående.

För att vasen inte ska driva iväg så bör den förankras med sten eller gjutna tyngder. Märk risvasen med bojar så minimeras risken att den blir påkörd eller att nät fastnar i den.



Bilderna visar olika sätt att använda risvasar. Som bilderna antyder ger flera, ihopbuntade risvasar mer fisk än flera, små enskilt liggande vasar. Bilderna är från *Vasen – en enkel och effektiv fiskevårdsåtgärd*.

Läs mer

- Restaurering och bevarande av lek- och uppväxtområden för kustfiskbestånd. Finfo, 2013:3.
- Värdefulla vika behöver bättre skydd. Svealandskusten, 2014.
- Ekologiska effekter av fiskefria områden i Sveriges kust- och havsområden. Aqua reports, 2016:20.
- Vasen – en enkel och effektiv fiskevårdsåtgärd. Persson P.A., 2015.
- Sportfiskarens guide till ett långsiktigt hållbart sportfiske (<http://www.rekofiske.se>)

Ålands Landskapsregering

Ålands Fiskevårdscentrum

Besöksadress: Fiskodlingsvägen 30

Postadress: AX – 22530 Sund, Åland

Tel. +358 (0) 18 45340

www.regeringen.ax

Maj 2020