

# Instruktion för lagring, lastning och lossning av virke invid allmän väg

Infrastrukturavdelningen

**Titel:** Instruktion för lagring, lastning och lossning av virke invid allmän väg

**Utgivningsdatum:** 10.1.2024

**Utgivare:** Ålands Landskapsregering, Infrastrukturavdelningen

**Illustrationer:** Ålands Landskapsregering samt Trafikverket i Sverige

Version	Datum	Ändring, kommentar	Utförd av	Godkänd av
1.0	16.2.2018	Fastställd	JP	LN
1.1	27.8.2018	Del av text under rubrik 6.1 är borttaget	JP	LN
1.2	22.2.2022	Ändringar efter borttaget anmälningsförfarande	JP	LN
1.3	10.1.2024	Ändring för vilka vägar TA-plan behöver inlämnas	JP	ER

## Innehåll

1.	Bakgrund.....	4
2.	Anhållan om tillstånd.....	4
2.1	När krävs tillstånd.....	4
2.2	Hur söks tillstånd? .....	5
3.	Villkor för virkeslagring, lastning och lossning inom skyddsområdet.....	6
3.1	Placering av upplaget.....	6
3.2	Utformning av vältan .....	7
3.3	Övriga villkor.....	8
4.	Rekommendationer.....	9
4.1	Säkerhetsavstånd till ledningar .....	9
4.2	Övriga rekommendationer .....	9
5.	Städning av väg, anmälning av vägsador och reparationer.....	10
6.	Trafikanordningsplaner .....	11
6.1	När ska en trafikanordningsplan upprättas? .....	11
6.2	Syftet med en trafikanordningsplan .....	11
6.3	Vad ska en trafikanordningsplan innehålla? .....	11
6.4	Information om skyltning.....	11
6.5	Föreskrifter .....	11
6.6	Exempel på trafikanordningsplaner .....	12
7.	Exempel som utgör direkta faror.....	16
8.	Exempel på uppkomna skador.....	17
9.	Lagstiftning.....	18
10.	Kontaktuppgifter.....	18

## 1. Bakgrund

Denna instruktion är till för dem som ska hålla upplag av virke invid vägar där Ålands landskapsregering är väghållare (d.v.s. vid landsvägar och bygdevägar). Instruktionen är baserad på lagstiftning samt trafik- och branschspecifika säkerhetsrekommendationer. Syftet är att upprätthålla en säker trafikmiljö, undvika skador på vägområdet (se bild 1) samt att informera om gällande bestämmelser.

## 2. Anhållan om tillstånd

### 2.1 När krävs tillstånd

Tillstånd krävs för att hålla virkesupplag längs med landskapets huvudvägar, det vill säga

- landsväg nr 1 Hammarlandsvägen/Eckerövägen
- landsväg nr 2 Nya Godbyvägen/Sundsvägen
- landsväg nr 3 Lemlandsvägen/Långnäsvägen
- landsväg nr 4 Getavägen
- landsväg nr 40 Emkarbyvägen.

Anledningen till detta är att dessa vägar har en stor trafikmängd i kombination med en hög hastighetsbegränsning samt vägområdets utbredning.

För andra högtrafikerade vägar samt platser där hastigheten är 90 km/h, så som bygdeväg nr 30 Järsövägen, bygdeväg nr 210 Norra Svibyvägen, landsväg nr 50 Saltviksvägen, landsväg nr 230 Önningebyvägen och landsväg nr 260 Södersundavägen, krävs inget tillstånd men en TA-plan ska lämnas in till landskapsregeringen för godkännande.

För övriga landsvägar och bygdevägar krävs inget tillstånd för att hålla virkesupplag, om upplagen placeras och utformas enligt anvisningar i denna bilaga.

Enligt lag (se kap. 9 Lagstiftning) är det förbjudet att inom vägs sido-, skydds- eller frisiktsområde (se bild 1) utan tillstånd hålla upplag som kan medföra trafikfara eller olägenhet för väghållningen. Landskapsregeringen har dock gjort bedömningen att om virkesupplag placeras och utformas enligt anvisningar i denna bilaga så medför dessa ingen fara för samfärdseln eller olägenhet för väghållningen.

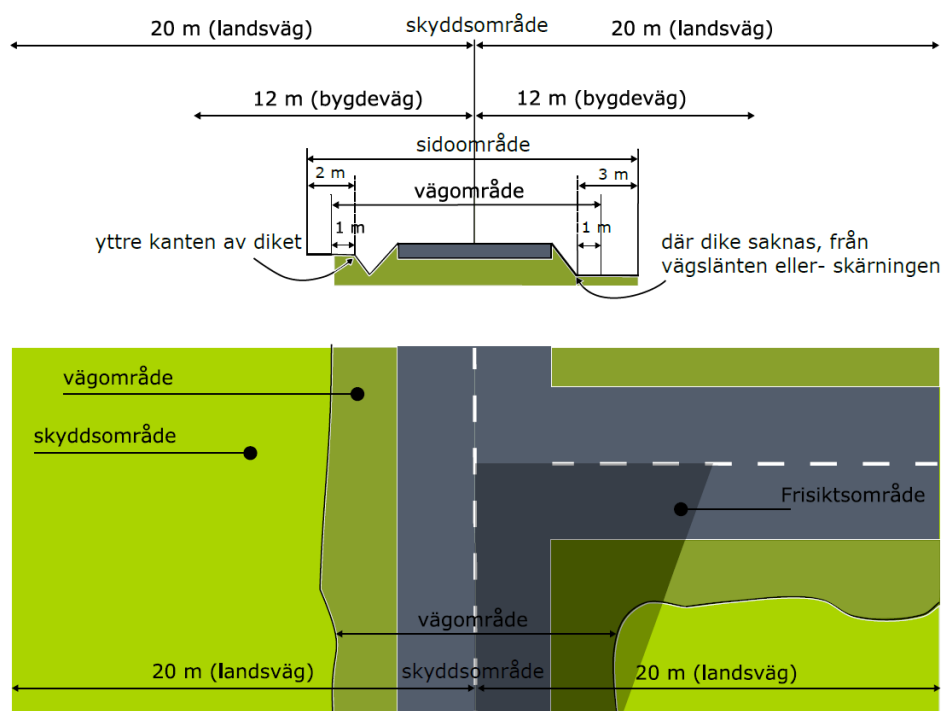


Bild 1 - beskrivning av väg-, sido-, skydds- och frisiktsområde för landsvägar och bygdevägar.  
(Illustration: Infrastrukturavdelningen)

## 2.2 Hur söks tillstånd?

Tillstånd kan sökas via ett digitalt formulär på landskapsregeringens hemsida alternativt lämnas/skickas till landskapsregeringens registratur. Adressuppgifter finns i slutet av instruktionen.

I anhållan ska sökandens namn, personbeteckning/FO-nummer, kontaktuppgifter, plats, tid och åtgärd framgå. Anhållan ska vara landskapsregeringen tillhanda minst 2 veckor före planerad åtgärd.

Till anhållan ska ett kartutdrag bifogas, där området för lagring samt lastning och lossning är tydligt markerat. Vid de tillfällen då lastning eller lossning kommer att ske från vägar där landskapsregeringen är väghållare ska också en trafikordningsplan (TA-plan) bifogas till anhållan (se rubrik 6. Trafikordningsplaner).

För beslutet debiteras en avgift enligt *Ålands landskapsregerings beslut om avgifter för prestationer vid landskapsregeringens allmänna förvaltning*. Prisuppgifter finns på landskapsregeringens hemsida.

### 3. Villkor för virkeslagring, lastning och lossning inom skyddsområdet

#### 3.1 Placering av upplaget

Lastnings- och lossningsarbetet utgör ett stort riskmoment för trafiksäkerheten. Placering av virke ska alltid väljas så att trafiksäkerheten inte påverkas:

1. Om möjlighet finns ska upplaget därför placeras så att lastning och lossning kan ske från en mindre trafikerad väg (se bild 2), vilket på så vis ger en ostörd arbetsplats.

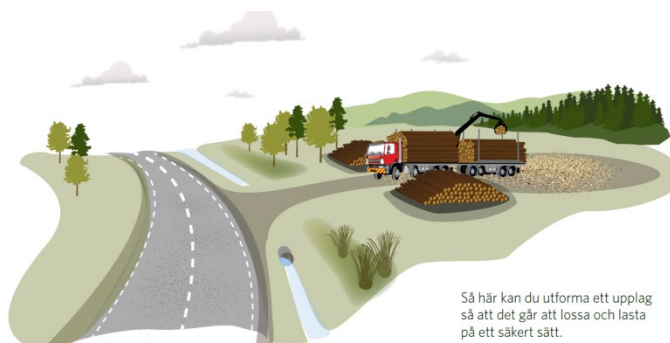


Bild 2 - lossning och lastning från en mindre väg.  
(Illustration: Trafikverket Sverige)

2. Om placering enligt ovan inte är genomförbar, kan upplaget placeras invid den allmänna vägen, men på ett sådant sätt att risken att skada trafikanter minimeras. Lagring får inte ske inom korsningsområdets frisiktsområde och inte heller i kurvor och backkrön (se bild 3). För att trafikanter ska hinna stanna eller väja för ett eventuellt hinder ska avståndet från dessa områden vara tillräckligt. Minsta rekommenderade avståndet från korsningar, backkrön och kurvor kan ses i tabell 1 nedan.



Bild 3 - upplag får inte placeras på de rödmarkerade avsnitten.  
(Illustration: Trafikverket Sverige)

Hastighetsbegränsning [km/h]	30	50	60	70	90
Avstånd [m]	35	80	100	130	190

Tabell 1- rekommenderat avstånd från korsningar, backkrön och kurvor.

3. Upplag inom skyddsområdet ska placeras **utanför vägområdet** (se bild 1) dock minst 3 meter från vägrenen vid hastighetsbegränsning upp till 70 km/h och minst 7 meter vid 90 km/h. OBS för landsväg nr 1, 2, 3, 4 och 40 krävs tillstånd för att få hålla upplag.
4. Upplaget ska placeras så att vattenavrinningen från vägen inte hindras, så att snö inte kan samlas på vägbanan samt så att vägtrummor och diken hålls fria.
5. Upplaget ska placeras så att skador inte uppkommer på körbanor, vägrenar, vägtrummor, diken eller slänter.

6. Upplaget ska placeras så att vägunderhållsåtgärder (som t.ex. snöplogning, snödikning, röjning och slätter av vägslänter och diken) inte hindras.
7. Upplaget får inte placeras på en busshållplats eller på en parkeringsficka. Upplaget kan med fördel anordnas i anslutning till en parkeringsficka, dock aldrig till en busshållplats.

### 3.2 Utformning av vältan

Vältan ska placeras och läggas upp trafiksäkert, för att minska konsekvenserna vid en eventuell kollision med ett fordon, enligt villkoren nedan:

8. Upplaget ska placeras så att vältan inte riskerar att rasa in på vägbanan och läggas upp med stockändarna mot vägen (se bild 4).

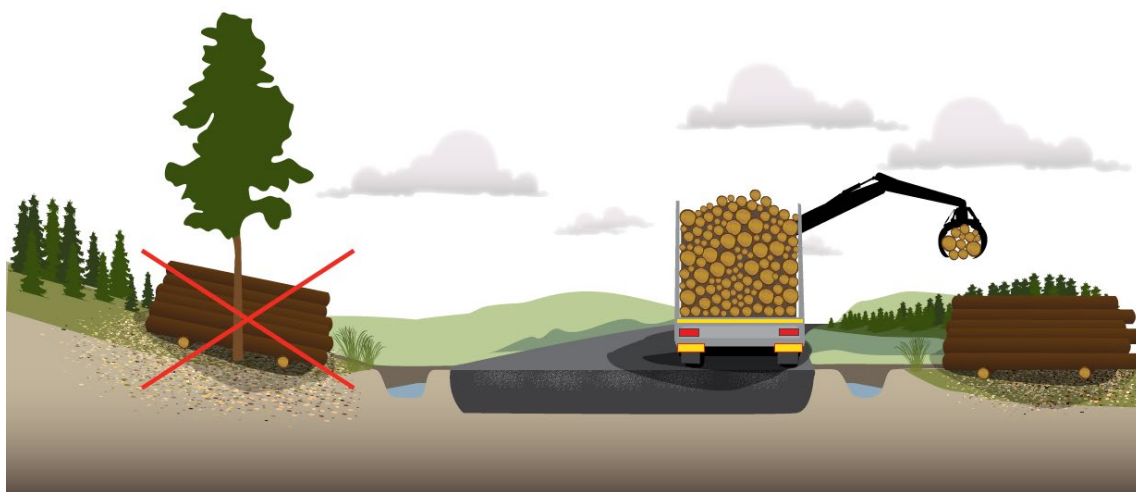


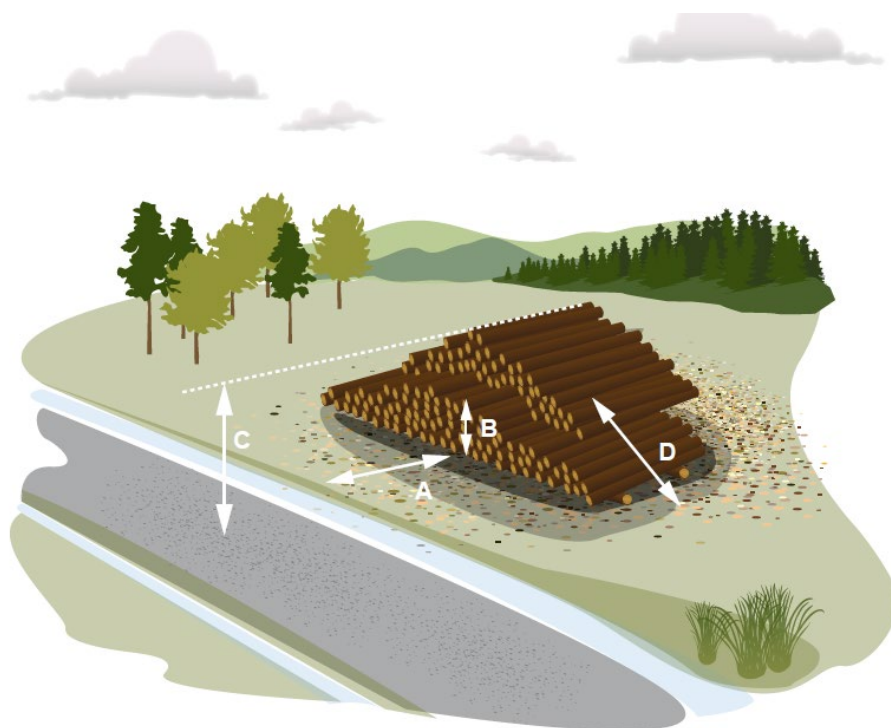
Bild 4 - visar hur vältan inte ska placeras samt hur en korrekt placerad vältan är utformad. (Illustration: Trafikverket Sverige)

9. Från marknivå och upp till ca 1,5 meter ska vältan vara jämn mot vägen. Den nedre jämna delen av vältan fungerar då som ett vägräcke och minskar risken för skador. Över 1,5 meter behöver vältan inte vara jämn men inga stockar får sticka ut så att de vid kollision kan tränga in i en fordonskupé. Detta undviks enklast med ett indrag på 0,5–1 meter (se bild 5).



Bild 5 - trafiksäkert upplagd vältan. Utformningen förhindrar att enskilda stockar tränger in i kupén på en bil som kolliderar med vältan. (Illustration: Trafikverket Sverige)

10. Den första vältan som möter trafiken ska vara sluttande (se bild 6).



- A – Minsta tillåtna avstånd från väggkant till vältans sida enligt s. 6 i denna instruktion.
- B – Vältans nedre dels höjd (1,5 meter) ovan vägbanan, jämn dragen mot vägen.
- C – Vältans totala höjd får inte vara högre än 4,5 meter ovan vägbanan.
- D – Första vältan som möter trafiken ska vara sluttande.

Bild 6 - utformning av en sluttande vältan.

(Illustration: Trafikverket Sverige)

### 3.3 Övriga villkor

11. Upplaget får lagras en månad och ska sedan transporteras bort. Vid oförutsedda händelser kan upplaget behöva flyttas tidigare (t.ex. vid reparation). Om det finns ett behov av längre lagringstid, kontakta ledande vägmästare eller arbetsledare vid Ålands landskapsregerings vägunderhåll (se kontaktuppgifter i slutet av denna bilaga).
12. Flisning samt lagring av energived (så som grenar, toppar och stubbved) är inte tillåtet inom landskapets vägområden p.g.a. den nedskräpning det medför.
13. Den som utför lastningen och lossningen är skyldig att vidta tillräckliga skyddsåtgärder för att säkerställa att skador på trafikanordningar, beläggning, väggkropp, diken eller trummor inte uppkommer. För att skydda beläggningen kan t.ex. en lämplig skyddsåtgärd vara att förse det lastade fordonets stödben med markplattor av tillräcklig dimension. Genom att fördela trycket över en större markyta, så förhindras stödfötterna på fordonet från att sjunka ner i beläggningen.
14. Skyltning enligt exempel i avsnitt 6.6 Exempel på trafikanordningsplaner ska följas under arbetet när lastning eller lossning sker på vägar där landskapsregeringen är väghållare.



## 4. Rekommendationer

### 4.1 Säkerhetsavstånd till ledningar

Tänk på säkerheten vid arbete nära kraftledningar. (Se bild 7.) Kraftledningen utgör en livsfara vid arbete med kranbil och risken för dödsfall är överhängande. Läs standarden SFS 6002 som rör säkerheten vid elarbeten. Det brukar även hållas en kurs ”Säkerhet vid elarbeten SFS 6002” på Ålands yrkesgymnasium som är bra att gå för de som arbetar nära kraftledningar.



Bild 7 - säkerhet vid arbete nära kraftledning.  
(Illustration: Trafikverket Sverige)

### 4.2 Övriga rekommendationer

- Skogsägare har möjlighet att ansöka om att bredda sin lantbruks- och skogsbruksinfart för att undvika virkesupplag längs med allmänna vägar. Se landskapsregeringens hemsida för ytterligare information om hur du går tillväga under rubriken ”Infrastruktur och kommunikationer” och sedan ”Tillstånd för transporter och åtgärder inom vägområde” och slutligen ”Anslutningstillstånd”.
- Fröträdd som lämnas kvar vid avverkning bör lämnas på ett tillräckligt avstånd från vägen för att säkerställa att de inte välter in på vägbanan.
- Alla vältor bör märkas med leverantörens namn så att de lätt kan identifieras.

## **5. Städning av väg, anmälning av vägskador och reparationer**

Sökanden ska dokumentera och meddela väghållaren om befintliga skador i området innan arbetet inleds. Om behov finns kan försyn, på begäran av sökanden, hållas tillsammans med väghållaren. Syftet med en försyn är att dokumentera vägområdets skick så att sökanden inte hålls ansvarig för några befintliga skador.

Efter att virkesupplaget har avlägsnats ska vägområdet återställas till minst samma skick som innan åtgärden utfördes och enligt eventuella anvisningar från väghållaren. Detta inkluderar även städning av väg- och skyddsområdet. Om skador har uppstått efter virkesupplaget eller lastnings- och lossningsarbetet ska sökanden dokumentera dessa och meddela väghållaren.

Skogsägaren som avverkar skogen svarar för eventuella reparationskostnader till följd av skador på körbanor, vägrenar, dikesområden, vägtrummor och trafikordningar, vilka uppkommit p.g.a. upplaget eller föranletts av lastnings- eller lossningsarbetet.

## 6. Trafikanordningsplaner

### 6.1 När ska en trafikanordningsplan upprättas?

En trafikanordningsplan (TA-plan) ska upprättas när lastning eller lossning ska ske på tillståndspliktiga vägar där landskapsregeringen är väghållare. TA-planen behöver skickas in till Ålands landskapsregering när ett tillstånd söks för landsväg 1, 2, 3, 4 och 40. TA-planen ska följas under arbetets gång.

En TA-plan ska även upprättas och skickas in till Ålands landskapsregering för godkännande för andra högtrafikerade vägar samt platser där hastigheten är 90 km/h, så som bygdeväg nr 30 Järsövägen, bygdeväg nr 210 Norra Svibyvägen, landsväg nr 50 Saltviksvägen, landsväg nr 230 Önningebyvägen och landsväg nr 260 Södersundavägen. Notera att inget tillstånd krävs för dessa vägar. TA-planen ska följas under arbetets gång.

### 6.2 Syftet med en trafikanordningsplan

Syftet med TA-planen är att minimera de riskfaktorer som föreligger vid arbete på väg, att säkerställa en trygg arbetsplats och att förvarna vägtrafikanter. En TA-plan ska omfatta hela den planerade arbetssträckan och ta hänsyn till såväl fordonstrafik som fotgängare och cyklister. Arbetet bör planeras så att trafiksäkerheten och framkomligheten inte påverkas.

### 6.3 Vad ska en trafikanordningsplan innehålla?

En TA-plan består av en skiss eller ritning och ska innehålla information om arbetet som ska ske på vägen, en redogörelse för vilka vägmärken och anordningar som kommer att användas och hur de ska placeras. Den ska även innehålla plats, datum och tidpunkter för arbetet samt sökandens företagsnamn/namn. Exempel på TA-planer följer på nästa sida.

Varje ansökan granskas skilt och om skäl föreligger kan ytterligare krav ställas. Om platsförhållanden försämras (t.ex. p.g.a. vädret) ska sökanden själv vidta tillräckliga åtgärder för att upprätthålla en säker trafikmiljö.

### 6.4 Information om skyltning

Sökanden (eller skogsägaren vid ej tillståndspliktiga upplag) står för de kostnader som tillkommer för skyltningen och utmärkandet av fordonet. Vägmärken och andra anordningar kan hyras av vägunderhållet eller anskaffas på annat håll av sökanden. De vägmärken som alltid krävs är *V29 Annan fara* med tilläggstavla med texten Virkestransport. Beroende på platsförhållanden kan ytterligare vägmärken och anordningar krävas (se exempel på s. 11-14). Vägmärken och andra anordningar ska ha den utformning, färgsättning och reflektans som framgår av Landskapsförordning (2005:35) om vägmärken. Innan arbetet påbörjas placerar sökanden ut skyltarna enligt TA-planen.

### 6.5 Föreskrifter

För att fordonet ska kunna stanna på vägen utan att fara uppstår för andra trafikanter, att trafiken i onödan hindras eller störs samt för att de som arbetar på vägen inte ska utsättas för risker, rekommenderar väghållaren att arbetsledningen tar del av kursmaterialet *Vägskydd 1, säkerhetsutbildning för arbete på väg* som är utgiven av Trafikverket, [www.liikennevirasto.fi](http://www.liikennevirasto.fi). På Åland hålls kursen *Vägskydd 1* av Ålands yrkesgymnasium.

## 6.6 Exempel på trafikordningsplaner

Nedan följer tabell 2 med vägledande avstånd för varningsmärken samt fyra exempel på TA-planer som kan anpassas efter rådande platsförhållanden. Med siktavstånd avses det avstånd som vägtrafikanten kan se vägmärket på.

Högsta tillåtna hastighet	X = Avstånd mellan stillastående fordon och varningsmärke V29	Y = Rekommenderat siktavstånd till vägmärket
50 km/h eller lägre	5-75 m	125 m
70 km/h	50-150 m	150 m
90 km/h	150-250 m	200 m

Tabell 2 – Vägledande avstånd mellan varningsmärke och stillastående fordon samt siktavstånd till varningsmärke.

**TA-plan nr 1** (se bild 8) kan användas vid lågtrafikerade vägar med hastighetsbegränsningar upp till 70 km/h när väglaget och siktförhållanden är goda. Den skylt som ska användas är varningsmärket V29 *Annan fara* med tilläggstavla med texten Virkestransport.

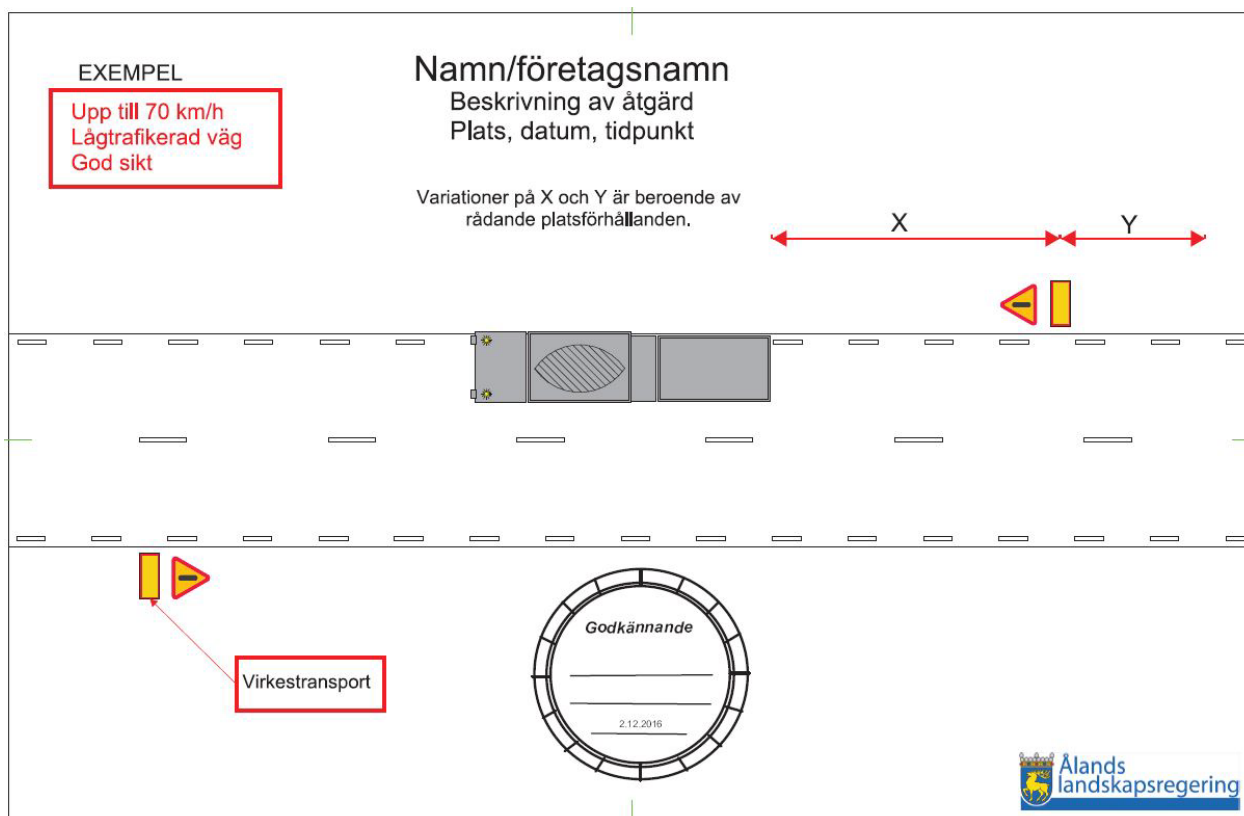


Bild 8 - TA-plan nr 1.  
(Illustration: Infrastrukturavdelningen)

**TA-plan nr 2** (se bild 9) kan användas vid lågtrafikerade vägar med hastighetsbegränsningar upp till 70 km/h när sikten är försämrad av backar, kurvor eller andra orsaker och vid försämrat väglag. De skyltar som ska användas är varningsmärket *V29 Annan fara* med tilläggstavla med texten *Virkestransport* samt anordningen *X1b Kantmarkerings-skärm för tillfällig utmärkning*.

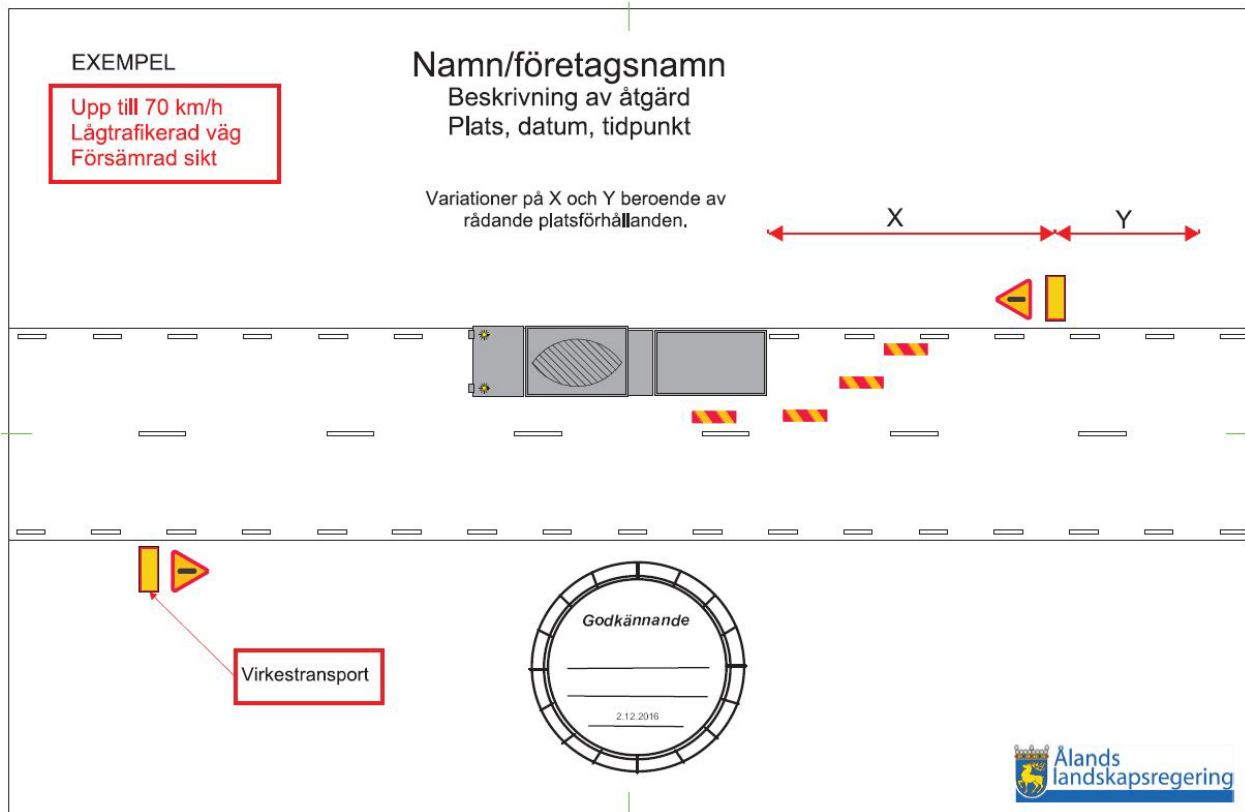


Bild 9 - TA-plan 2  
(Illustration: Infrastrukturavdelningen)

**TA-plan nr 3** (se bild 10) kan användas när hastighetsbegränsningen är 70 km/h eller högre på en högtrafikerad väg. Vid dessa förhållanden måste särskilda hastighetssänkande åtgärder vidtas för att kunna upprätthålla trafiksäkerheten. Det krävs synnerliga skäl för att landskapsregeringen ska bevilja ett sådant tillstånd och inga andra alternativ ska vara möjliga.

Se tabell 3 för vilka vägar där TA-plan 3 alltid ska användas som grund. I tabellen används förkortningen lv för landsväg och bv för bygdeväg.

Fasta Åland
lv nr 1 Eckerövägen, Hammarlandsvägen, Mariehamn-Berghamn
lv nr 2 Nya Godbyvägen/Sundsvägen, Mariehamn-Prästö nya färjfäste
lv nr 3 Mariehamn-Långnäs
lv nr 4 Getavägen, Godby – Geta
lv nr 40 Emkarbyvägen, Näfsby landsväg 1-Björbyåkern landsväg 2
lv nr 50 Brustada vägskal - Kvarnbo – Haraldsby
lv nr 110 Torpvägen i Eckerö
lv nr 160 Skarpnåtvägen
lv nr 260 Södersundavägen
bv nr 30 Järsövägen
I skärgården
lv nr 670 Töftö färjfäste - Vårdö kyrka
lv nr 690 Vårdö kyrka - Hummelvik färjfäste
lv nr 700 Degerby - Sonboda - Sommarö
lv nr 730 Sonboda - Embarsund - Överö färjfäste
lv nr 800 Kumlinge norra färjfäste - Snäckö färjfäste
lv nr 852 Hummelholmsvägen
lv nr 860 Torsholma - Baggholma - Djurholms färjfäste
lv nr 900 Björnholma vägskal - Åva färjfäste

Tabell 3 - landsvägar och bygdevägar där TA-plan 3 alltid ska användas som grund.

De skyltar som ska användas är varningsmärket *V29 Annan fara* med tilläggstavla med texten *Virkestransport* samt märket *F30 Hastighetsbegränsning* med texten 50 före och 70 efter det stillastående fordonet.

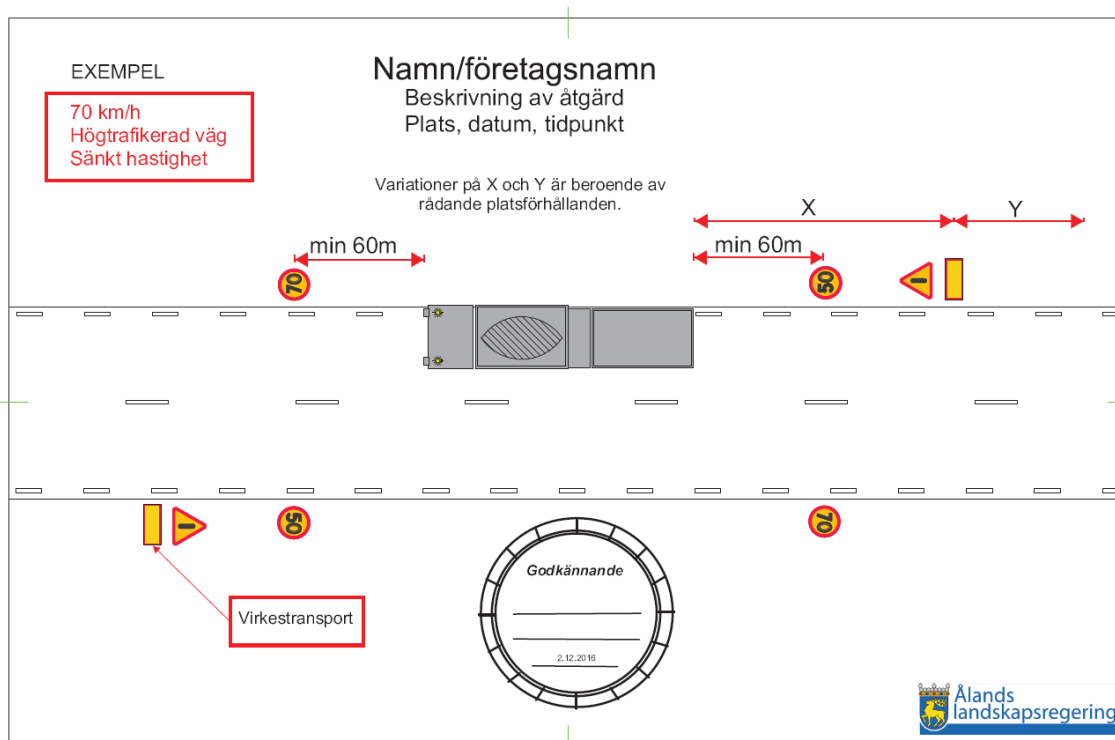


Bild 10 - TA-plan 3  
(Illustration: Infrastruktur-avdelningen)

**TA-plan nr 4** (se bild 11) kan användas i förhållanden likt TA-plan nr 1 på s. 11. Detta är ett annat exempel på hur en TA-plan kan illustreras (som en handritad skiss på en karta).

EXEMPELBOLAGET  
VIRKESTRANSPORT, LASTNING  
LASTNINGSVÄGEN, FASTIGHETSBETECKNING XXX-XXX-X-XX  
DEN 12 MAJ 2017, KL. 08<sup>00</sup> - 11<sup>00</sup>

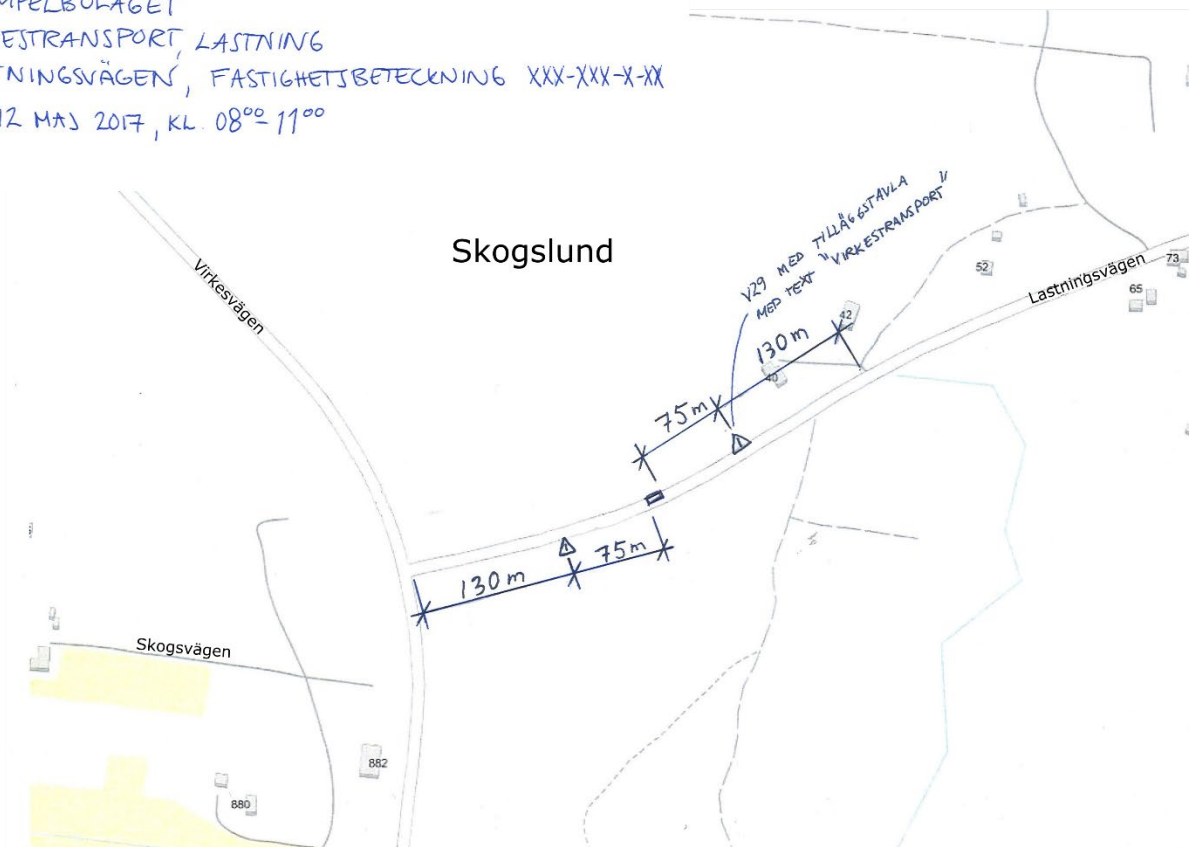


Bild 11 - TA-plan nr 4  
(Illustration: Infrastrukturavdelningen)



## 7. Exempel som utgör direkta faror



Sikten är skymd. En container, som inte syns, är olovligt placerad på vägen och utgör en direkt fara för trafikanter. Om tillstånd givits för anordning på väg ska varningsmärken utplaceras samt hindret märkas ut. Landskapsregeringen är väldigt restriktiv med att tillåta anordningar på väg.



Virket är ordnat för nära vägen och placerat i en kurva vilket skymmer sikten och föranleder fara. Upplaget är även placerat vid ett backkrön samt råder vinterväglag, vilket ytterligare föranleder fara.



Upplaget är felaktigt placerat. Virket ligger för nära vägen och är inte jämnt, vilket medför fara för trafikanter.



Upplaget är felaktigt placerat. Virket ligger för nära vägen och är inte jämnt, vilket medför fara för trafikanter.



## 8. Exempel på uppkomna skador



Skador på diken och vägtrummor där den som orsakat skadorna är återställnings-/ersättningskyldig.



Skador på diken och vägtrummor där den som orsakat skadorna är återställnings-/ersättningskyldig. I bakgrunden ses två vältor som utsätter trafikanter för fara då de är fel-placerade och den ena lutar in mot vägen och utgör rasrisk.



Skador på diken och beläggningar där den som orsakat skadorna är återställnings-/ersättningskyldig.



Skador på diken och vägtrummor där den som orsakat skadorna är återställnings-/ersättningskyldig.



Till vänster ses en bro där det har uppstått en permanent nedböjning av stålbalken p.g.a. transporter med överlast. Detta har lett till att bron viktbegränsats ytterligare. Vid fortsatt körning med överlastade transporter finns det risk för att bron rasar.

## 9. Lagstiftning

Enligt 41 § 3 mom. i Landskapslag (1957:23) om allmänna vägar i landskapet Åland (nedan lagen om allmänna vägar) är det förbjudet att inom vägs sido-, skydds- eller frisiktsområde hålla upplag, stängsel eller annan anordning, vilkas användande medför fara för samfärdseln eller olägenhet för väghållningen. Landskapsregeringen kan dock enligt 41 § 4 mom. lagen om allmänna vägar ge tillstånd för upplag, stängsel eller annan anordning om skäl anses föreligga.

Vad som tillhör väg definieras enligt 3 § 1 mom. lagen om allmänna vägar. Enligt 3 § 3 mom. lagen om allmänna vägar sträcker sig vägområdet en meter från yttre kanten av diket, eller om dike inte finns, vägslänten eller -skärningen, om inte annat fastställts vid lantmäteriförrättning.

Enligt 42 § 2 mom. lagen om allmänna vägar får väghållaren transportera bort ett upplag om trafiksäkerheten fordrar detta, även om tillstånd beviljats. Enligt 108 § lagen om allmänna vägar är det även möjligt att utdöma dagsböter till den som bryter mot ett tillstånd eller förbud, olovligen befar en bro eller färja med tyngre fordon eller lass än vad som angivits vara tillåtet eller framför arbetsmaskin eller annat sådant redskap som med hänsyn till vikt eller konstruktion är ägnat att skada vägen.

Enligt 67 § 2 mom. Vägtrafiklag (1983:27) för landskapet Åland (nedan Vägtrafiklagen) beslutar väghållaren om tillfällig reglering av trafiken på grund av arbete som utförs på väg. Vid beredningen av en anhållan kan därför landskapsregeringen göra bedömningen att en tillfällig reglering av hastigheten är nödvändig p.g.a. rådande förhållanden.

## 10. Kontaktuppgifter

### Ålands landskapsregering

Besöksadress: Självstyrelsegården  
Strandgatan 37  
Mariehamn

Postadress: Ålands landskapsregering  
PB 1060  
AX – 22111 Mariehamn

E-post: [registrator@regeringen.ax](mailto:registrator@regeringen.ax)

Hemsida: [www.regeringen.ax](http://www.regeringen.ax)

Telefon: växeln +358 18 25 000  
ledande vägmästare Thomas Idman +358 18 25153  
vägmästare Robert Karlsson telefon +358 18 25152  
vägjouren +358 40 5967625