

Uppdragsnummer: 10342116

Diarienummer: ÅLR 2022/7414

Handlingsnummer: 0N140002

Upprättad datum: 2022-11-15

## **ÅLANDS LANDSKAPSREGERING**

**LV 2, NYA GODBYVÄGEN,  
STRÄCKAN DALKARBY -  
GODBY**

**RAPPORT NATUR- OCH  
MILJÖVÄRDEN**

**TEKNIKOMRÅDE MILJÖ**

**GRANSKNINGSHANDLING 2022-11-15**

### **Förstudiehandling**

REV	Avser	Datum	Utförd av	Godkänd av

 <b>iterio</b> 118 60 Stockholm Besök: Ringvägen 100, hus C  T: +46 8 410 363 00 Iterio AB Org. nr: 556832-9451 iterio.se	<b>RAPPORT NATUR- OCH MILJÖVÄRDEN</b>		DIARIENUMMER ÅLR 2022/7414
			UPPDRAGSNAMN LV 2, Nya Godbyvägen, sträckan Dalkarby-Godby
			DATUM 2022-11-15
			ÄNDRINGSDATUM 2022-12-07
SKEDE Förstudie	GRANSKNINGSSTATUS Granskningshandling	TEKNIKOMRÅDE Miljö	

**Handläggare**

Maren Eiane

**Interngranskad av**

Lina Lundström, Pernilla Troberg

**Uppdragsledare**

Jenny Jonsson

## INNEHÅLLSFÖRTECKNING

1	INLEDNING	4
1.1	Syfte	4
2	ÖVERGRIPANDE MÅL	5
2.1	Miljöpolicy för Ålands landskapsregering	5
2.2	Hållbarhetsprincip	5
2.3	Utvecklingsmål	6
3	LAGSTIFTNING	6
3.1	Landskapslag (1998:82) om naturvård	6
4	RÖDLISTNING	6
5	NATURMILJÖ	7
5.1	Naturvärdesinventering	7

5.2	Korsning 1 Norra Svibyvägen/Klockargatan	8
5.3	Korsning 2 Södersundavägen/St. Olofsväg	9
5.4	Korsning 3 Karrbölevägen	10
5.5	Korsning 4 Godbyvägen (Ingbybacken)	11
5.6	Korsning 5 Andersbölevägen	12
5.7	Korsning 6 Björsbykorsningen	12
5.8	Korsning 7 Södra Ämnäskorsningen	13
5.9	Korsning 8 Norra Ämnäskorsningen	14
6	INVASIVA ARTER	15
7	VILTUTREDNING	17
8	SAMMANFATTNING	17
9	SKYDDSÅTGÄRDER	18
10	REFERENSER	19

# 1 Inledning

Sträckan Dalkarby-Godby är ca 10 kilometer lång och utgör den viktigaste länken mellan Ålands två tätorter Mariehamn och Godby. Sträckan är en del av landsväg nr 2, Nya Godbyvägen (LV2) och är en viktig transportled. Vägen planerades på 80-talet efter dåtidens behov och har i stort inte ändrats sedan anläggandet. Trafiken har ökat kraftigt sedan vägen planerades och korsningarna är inte längre anpassade efter dagens trafikmängder, varken i utformning eller placering. Sträckan har åtta större korsningar och hastigheten längs vägen är 90 km/h med undantag för tre korsningar som har 70 km/h.



Figur 1. Karta över de korsningsområden längs med LV2 som utreds.

Detta PM utgör en del av en förstudie för sträckan Dalkarby – Godby. Förstudien utgår från tidigare utförd trafikutredning (2019) och kompletteras med bl.a. tilläggsutredningar och undersökningar för åtta korsningsområden samt åtgärdsförslag för att hindra viltolyckor, trafiksäkerhetsförbättrande åtgärder för gång- och cykeltrafik och framkomlighet för kollektivtrafik. Förstudien omfattar även bullerutredningar, naturinventeringar, kulturinventeringar och andra nödvändiga undersökningar.

## 1.1 Syfte

Syfte med detta PM är att beskriva naturmiljön längs med LV2 Nya Godbyvägen sträckan Dalkarby-Godby. Utifrån befintligt underlag samt genomförd naturvärdesinventering kommer naturmiljön i anslutning till de

åtta korsningspunkterna beskrivas. Det kommer även ges en kort beskrivning av preliminär påverkan på naturmiljön samt övergripande skyddsåtgärder.

## 2 Övergripande mål

Ålands landskapsregering har ett antal mål, policys och principer rörande miljö och hållbarhet att förhålla sig till för att säkerställa att allt arbete utförs på ett sätt som inte skadar miljön.

### 2.1 Miljöpolicy för Ålands landskapsregering

Enligt miljöpolicyen ska landskapsregeringen sträva efter att vara ett föredöme från miljösynpunkt och arbeta för ständig förbättring.

I arbete ska:

- Miljöbedömningar vägas in i ärenden och strategiska beslut
- Resursanvändningen minimeras
- Miljökrav ställas vid upphandling av varor
- Ny teknik användas på så sätt att vår miljöbelastning minskar

Ålands landskapsregering ska med kunskap och engagemang inspirera andra aktörer att ta ökad miljöhänsyn.

Genom att i ett tidigt skede utreda omkringliggande naturmiljö ges goda förutsättningar att bevaka värdena i det kommande arbetet med trafikförbättringsåtgärderna. Landskapsregeringen kan på så sätt tillse att naturmiljön beaktas och ta hänsyn till enligt myndighetens strategiska planeringsbeslut. Det ges även goda förutsättningar att minimera resursanvändning och på så sätt även tillse att miljökrav ställs vid upphandling.

### 2.2 Hållbarhetsprincip

I det hållbara samhället, enligt landskapsregeringens fyra hållbarhetsprinciper, utsätts naturen inte för systematisk

1. **\_ koncentrationsökningar av ämnen från berggrunden**  
(fossila bränslen, metaller och mineraler)
2. **\_ koncentrationsökningar av ämnen från samhällets produktion**  
(syntetiska substanser, kemikalier, som innehåller svårnedbrytbara ämnen, eller naturliga substanser som omsätts i större mängder än naturen kan ta hand om)
3. **\_ undanträngning av fysiska metoder**  
(överuttag av naturresurser som vatten, skog, fisk, eller matjord: intrång i viktiga naturområden för tex byggande, introduktion av främmande och invasiva arter, produktion som resulterar i avfall istället för slutna kretslopp)
4. **\_ och i det hållbara samhället bidrar vi inte till att människor utsätts för strukturella hinder för hälsa, inflytande, kompetensutveckling, opartiskhet och meningsskapande.**

Genom att i ett tidigt skede utreda omkringliggande naturmiljö ges även goda förutsättningar för att framöver kunna bidra till hållbarhetsprinciperna och då framför allt nummer tre i och med möjligheten att planera för minsta möjliga intrång i värdefulla naturmiljöer och begräsningen av spridning av invasiva arter.

## 2.3 Utvecklingsmål

Ålands landskapsregering har formulerat sju strategiska utvecklingsmål

1. Välmående människor vars inneboende resurser växer
2. Alla känner tillit och har verkliga möjligheter att vara delaktiga i samhället
3. Allt vatten har god kvalitet
4. Ekosystem i balans och biologisk mångfald
5. Attraktionskraft för boende, besökare och företag
6. Markant högre andel energi från förnyelsebara källor och ökad energieffektivitet
7. Hållbara och medvetna konsumtions- och produktionsmönster

Detta PM syftar till att i ett tidigt stadie redovisa de naturvärden som finns i anslutning till de vägkorsningspunkter där det planeras genomföra trafikåtgärder. Detta ger även goda förutsättningar att driva utveckling av trafikutredning enligt landskapsregeringens utvecklingsmål och då särskilt utvecklingsmål fyra som avser att ekosystem i balans och biologisk mångfald. Genom att låta utföra en naturvärdesinventering av korsningspunkterna finns goda förutsättningar att ta hänsyn till naturvärden och arbeta för att upprätthålla den biologiska mångfalden.

## 3 Lagstiftning

### 3.1 Landskapslag (1998:82) om naturvård

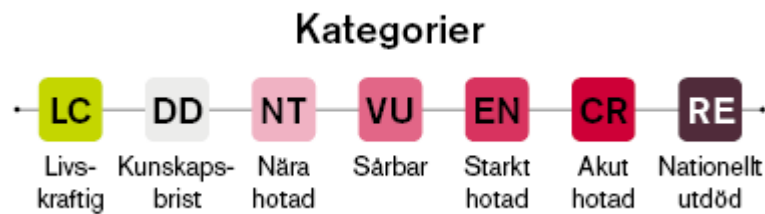
Enligt Ålands Landskapslag (1998:82) om naturvård 3 kap 14 § anges att samtliga vilda däggdjur och fåglar samt dessa fåglars bon och ägg är ständigt fridlyst. I övrigt finns ett antal andra arter som är fridlysta, vilka dessa är anges i Landskapsförordning (1998:113) om naturvård. Exemplar av en fridlyst växt- eller djurart får inte avlägnas, dödas eller påverkas på sådant sätt att artens fortplantning eller fortsatta existens äventyras. Utöver fridlysta arter finns också särskilt skyddsvärda arter. Detta är arter där det finns risk att arten kan försvinna. En särskild skyddsvärd art eller dess biotop får inte utan landskapsregeringens tillstånd skadas eller påverkas på sådant sätt att artens fortplantning eller fortsatta existens på förekomstplatsen äventyras. Landskapsregeringen kan medge undantag från fridlysningsbestämmelserna för vetenskapligt eller annat godtagbart ändamål.

Landskapsregeringen har tagit fram förslag på ny landskapsförordning om naturvård då den gällande förordningen bedöms vara bristfällig i det att den lämnar ett stort antal hotade arter och biotoper utan skydd, bland annat många arter som enligt habitatdirektivet bör skyddas.

## 4 Rödlistning

Rödlistan är ett viktigt verktyg inom naturvården vid t ex bedömning av konsekvenser av planerad exploatering. Rödlistning handlar om att bedöma arters risk att dö ut (populationsminskning). En vanlig art kan alltså bli rödlistad, trots att man ser den överallt, på grund av att populationen minskat kraftigt. Rödlistade arter har däremot inget lagligt skydd. En hotbedömning av arterna i Finland görs med tio års mellanrum, den senaste gjordes 2019.

Bedömningarna eller prognoserna av utdöenderiskerna görs objektivt utifrån kriterier fastställda av internationella naturvårdsunionen (IUCN). För att en art ska bli placerad i en specifik rödlistningskategori måste den uppfylla något av de kriterier som finns för just den kategorin.



Figur 2. Kategorier inom rödlistan.

Arter som inte uppfyller något av kriterierna hamnar i kategorin Livskraftig (LC). Resterande arter blir rödlistade. En del arter hamnar i kategorin Kunskapsbrist (DD), dvs de skulle kunna hamna i vilken kategori som helst men i dagsläget saknas kunskap. De arter som uppfyller kriterierna för Nära hotad (NT), Sårbar (VU), Starkt hotad (EN), Akut hotad (CR) eller Nationellt utdöd (RE) är alla rödlistade. De arter som kategoriseras som CR, EN eller VU är hotade.

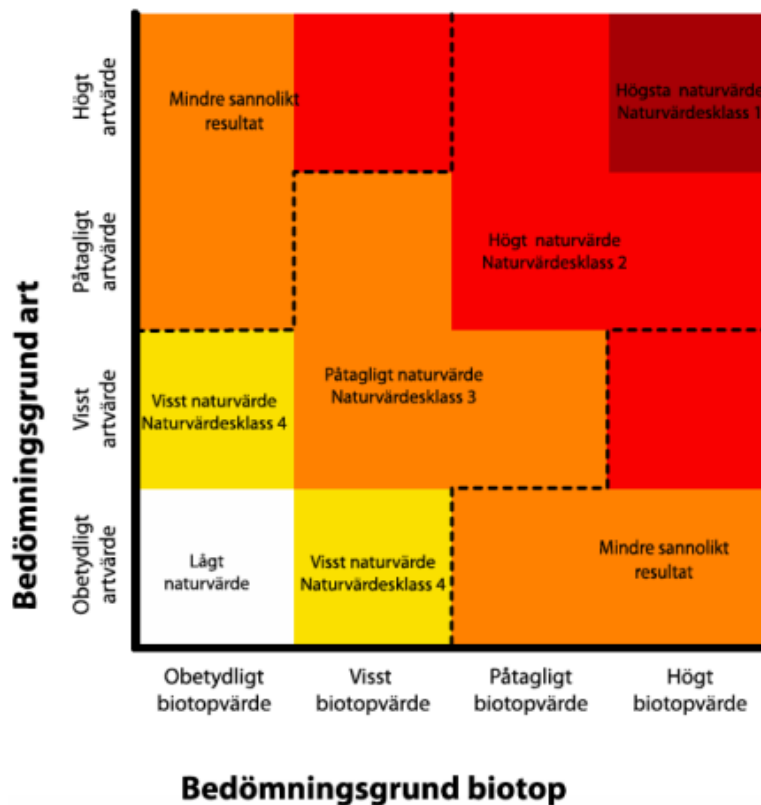
## 5 Naturmiljö

De åtta korsningspunkterna som utreds inom förstudien ingår alla i landsväg nr 2, Nya Godbyvägen (LV2) inom Jomala och Finströms kommuner. Området har således redan tagits i anspråk med tanke på befintlig väg. Vägen kantas av skogsmark och jordbruksmark. Väg LV2 passerar över Kaldersfjärden som ansluter till Ämnäsviken i öst. På sträckan passeras också flera bostadsområden bland annat Jomala tätort med Jomala kyrka ca 300 m från vägen. Även industriområden ligger i anslutning till vägen på flera ställen. Norr om Jomala ligger Ingbyberget vilket är ett rekreationsområde med bronsåldersgravar och en stenåker, Knapplarna och ett utsiktstorn.

### 5.1 Naturvärdesinventering

I oktober 2022 har Calluna genomfört en naturvärdesinventering av de åtta korsningspunkterna där det är aktuellt att genomföra åtgärder. Inventeringen har genomförts enligt SIS-standard vilket innebär att områden som har högre biologisk mångfald än omgivningen och som är värda att bevara pekats ut enligt ett klassificeringssystem med fem klasser. Naturvärdesobjekt har inte något lagligt skydd, däremot kan det finnas fridlysta arter inom ett naturvärdesobjekt. Finns det t.ex. en skyddad eller sällsynt art brukar det lyfta naturvärdet men det finns inget krav på att det ska finnas skyddade arter för att ge ett område ska klassas som högt naturvärde etc.

I detta PM återges preliminära resultat från inventeringen. Detta eftersom allt material från inventeringen inte färdigt ännu. Ett separat PM avseende genomförd inventering kommer tas fram vilket kan innebära vissa ändringar i föreliggande dokument. Förslaget på ny landskapsförordning om naturvård har tagits i beaktning vid inventeringen.



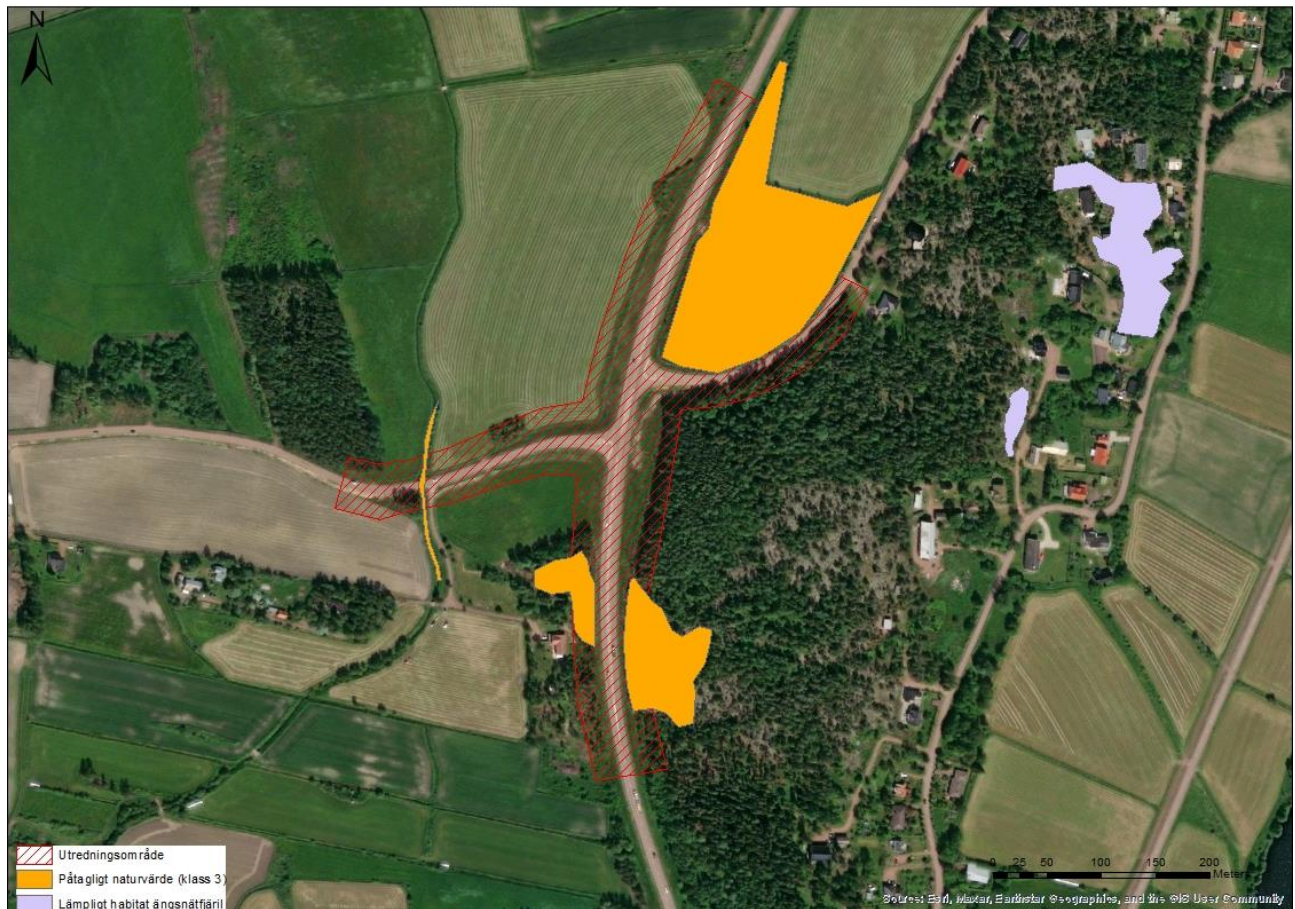
Figur 3. Naturvärdesinventeringen har utförts enligt SIS-standard där naturvärde bedöms utifrån artvärde och biotopvärde. Bedömningen innefattar fem klassificeringar (i stigande ordning), lågt naturvärde, visst naturvärde, påtagligt naturvärde, högt naturvärde, högsta naturvärde.

## 5.2 Korsning 1 Norra Svibyvägen/Klockargatan

Korsningen Norra Svibyvägen/Klockargatan ligger i ett område som domineras av skogs- och jordbruksmark. Vid inventeringen påträffades ängsvädd öster om Norra Svibyvägen. Söder om korsningen på båda sidor av vägen finns hållmarkstallskog vilket har bedömts ha påtagligt naturvärde (klass 3) enligt naturvärdesinventeringen. Vid inventeringen gjordes fynd av bergsyra, grå renlav, gulvit renlav, kruståtel och tuschlav inom hållmarkstallskog. Nordost om korsningen finns en trädbeklädd betesmark vilket också den har bedömts ha påtagligt naturvärde (klass 3). På betesmarken förekommer enligt naturvärdesinventeringen en ask, gråfibbla, gulmåra, liten blåklocka och stor blåklocka. Väster om korsningen rinner ett vattendrag i åkerlandskapet och passerar under Norra Svibyvägen. Vattendraget bedöms ha ett påtagligt naturvärde (klass 3) med viss förekomst av flytbladsväxter. Vattendrag bidrar till variation i landskapet vilket gynnar biologisk mångfald. Aktuellt vattendrag har dock relativt branta sluttningar vilket kan göra det mer svårtillgängligt för t.ex. groddjur.

Öster om området bland bostadshus finns ängar som har pekats ut som viktiga habitat för fjärlil med observationer av ängsnätfjärlil 2017. Öster om korsningen finns också ett skyddat vattenområde, Dalkarbyträsk.





Figur 4. Korsning 1 Norra Svibyvägen/Klockargatan. De orange ytorna visar områden som bedöms hysa påtagligt naturvärde (klass 3). De lila ytorna visar ångar som bedöms vara lämpliga habitat för ängsnät fjäril som inte annars finns i Finland längre. Den röda skrafferade ytan markerar utredningsområdet.

### 5.3 Korsning 2 Södersundavägen/St. Olofsväg

Grönområdet som ansluter till korsningen Södersundavägen/St. Olofsvägen i nordöst är utpekad som ett område för närrekreation vilket omfattar parkområden som ska planteras och underhållas samt områden där lekparker kan anläggas enligt Jomalas delgeneralplan för centralområdet. Längs med St. Olofsväg löper en allé på båda sidor av vägen som består av sälg, björk och lind. Alléerna bedöms ha påtagligt naturvärde (klass 3).

Sydost om korsningen finns en åkermark vilken enligt delgeneralplanen är ett landskapsmässigt värdefullt åkerområde som med tanke på landskapsbilden är viktig att bevara öppen för odlings- eller betesbruk. Sydväst om korsningen finns ett dike som kan utgöra lek område för groddjur. Diket bedöms ha påtagligt naturvärde (klass 3). Området sydost om korsningen är i delgeneralplanen angett som specialområde/skyddsgrönområde som bildar en skyddszon mot trafikled, industri-/lagerområde eller råvattentäkt. Träd och buskage i sådana områden ska bevaras och vid behov planteras nya. I övrigt omges korsningen av skogs- och jordbruksmark. I anslutning till korsningen finns även bostads- och industriområden. Vid inventering av korsningsområdet observerades brudborste, gul vaxskivling, gulmåra och ängsvädd.





Figur 5. Korsning 2 Södersundavägen/St. Olofsvägen. De orange ytorna visar områden som bedöms hysa påtagligt naturvärde (klass 3). Den lila ytan till vänster i bilden visar äng som bedöms vara lämpligt habitat för ängsnätfjäril (EN) som inte annars finns i Finland längre. Den röda skrafferade ytan markerar utredningsområdet.

## 5.4 Korsning 3 Karrbölevägen

Grönytorna som ligger i direkt anslutning till korsningen vid Karrbölevägen är i kommunens delgeneralplan utpekade som specialområde/skyddsgrönområde vilken ska fungera som skyddszon mot trafikled, industri-/lagerområde eller råvattentäkt. Träd och buskage på områdena ska bevaras och vid behov ska det planteras nya. Förutom ett industriområde sydväst samt ett mindre bostadsområde öster om korsningen består omgivningarna till största delen av skog. Cirka 300 m sydväst om korsningen finns ett klibbalskärr vilken är utpekad som en särskilt hänsynskrävande biotop. Vid inventeringen har det påträffats förekomster av blåsippa, brudbröd, gulmåra, spirea och stor blålocka. Även den invasiva arten blomsterlupin förekommer inom utredningsområdet.

Jomala vandringsled passerar LV2 i ost-västlig riktning. Vandringsleden är totalt 40 km lång och sträcker sig från Hammarudda till gränsen mot Finström kommun där den ansluter till Finströms ca 60 km långa vandringsled Sadelinleden. Befintlig gång- och cykelväg passerar under LV2 från sydöst och fortsätter norrut parallellt med vägen på västra sidan vägen.





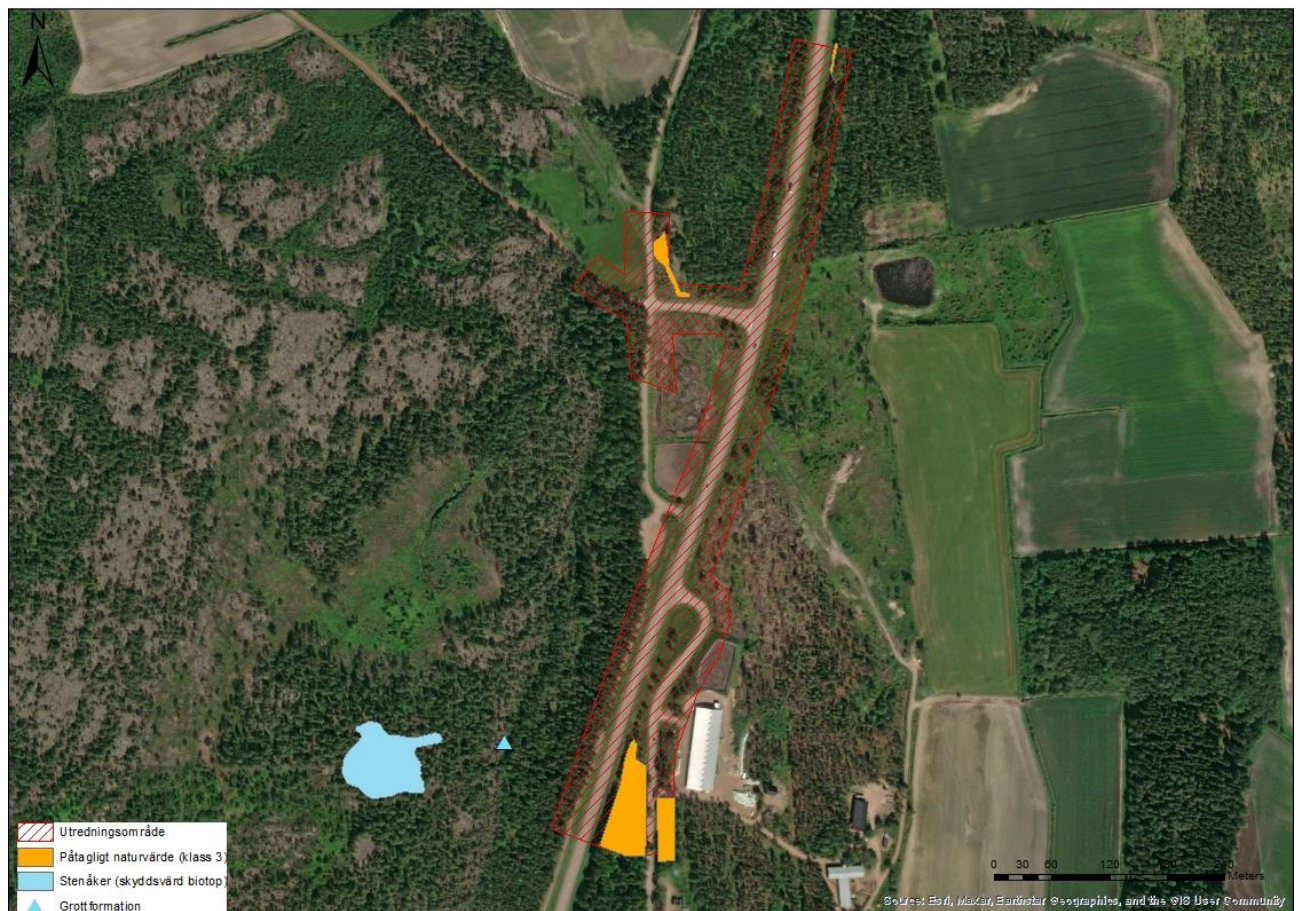
Figur 6. Korsning 3 Karrbölevägen. Sydväst om korsningen finns ett klibbalskärr (blå yta). Den röda skrafferade ytan markerar utredningsområdet.

## 5.5 Korsning 4 Godbyvägen (Ingbybacken)

Omgivningarna runt korsningen utgörs framför allt av skog men även områden med jordbruksmark. Öster om vägen, LV2 Nya Godbyvägen och Godbyvägen finns en barrblandskog som bedöms hysa påtagligt naturvärde (klass 3). Skogen bedöms vara naturligt uppkommen från tidigare betad skog med ett äldsta skikt av tall som har förtätats av gran och triviallöv. Inom skogsområdet har blåsippa, gulmåra och svartkämpar påträffats. Öster om Godbyvägen finns en äng- och betesmark som också bedöms utgöra ett påtagligt naturvärde (klass 3). Den trädklädda betesmarken utgörs av äldre tall och har en karakteristisk ängsflora som börjat utarmas på grund av igenväxning. Här har det påträffats blåsippa, gulmåra och ängsvädd. Vid gården intill betesmarken har det gjorts observationer av den invasiva arten parkslide.

Väster om korsningen ligger Ingbybergen med en markerad vandringsled. Här finns också en grottförmation, Trollkyrkan i Ingby, som är skyddad då den bedöms vara en särskilt hänsynskrävande biotop. Vid Ingbybergen finns även en öppen stenåker som bedöms vara en särskilt skyddsvärd biotop. Vid Ingbyberget har hasselnok påträffats (Särskilt skyddsvärd, fridlyst, VU). Parallellt med LV2, väster om vägen går en gång- och cykelväg.





Figur 7. Korsning 4 Godbyvägen (Ingbybacken) samt korsning 5 Andersbölevägen. I bilden syns korsning 4 (längst ner i bilden) och 5 (högst upp i bilden). De orange ytorna visar områden som bedöms hysa påtagligt naturvärde (klass 3). Till vänster i bilden visas en stenåker (blå markering) samt en grotta (blå triangel) vilka är lokaliserade i anslutning till Ingbybergen. Stenåkern bedöms vara en särskilt skyddsvärd biotop. Den röda skrafferade ytan markerar utredningsområdet.

## 5.6 Korsning 5 Andersbölevägen

Omgivningarna runt korsningen utgörs framför allt av skog men även områden med jordbruksmark. Väster om korsningen finns en hållmarks-torräng vilken bedöms ha påtagligt naturvärde (klass 3). Hällarna är till stor del täckta av renlav, gulvit och grå renlav, ljung, mossor, kruståtel och lingon. Ett antal enbuskar och några solbelysta tallar växer på hällarna. Blåsippa observerades vid inventeringen. Längst norr i korsningens utredningsområde finns ett dike som bedöms ha påtagligt naturvärde (klass 3). Diket kan utgöra groddjurshabitat.

## 5.7 Korsning 6 Björsbykorsningen

Området kring korsningen utgörs av jordbruksmark. Nordväst om korsningen rinner ett dike i jordbruksmarken vilket passerar under LV2 och fortsätter österut i jordbruksmarken. Nordost om korsningen finns ängs- och betesmark som bedöms ha högt naturvärde (klass 2). Här finns förekomst av blodrot, bockrot, brudbröd, grå renlav, gul fetknop, gullklöver, gulmåra, liten blåklocka, stor blåklocka och mandelblomma. Särskilt den sydöstra delen har karaktär av hållmarkstorräng med karakteristiska arter och viss svallad berg. Sydost om korsningen finns också en ängs- och betesmark som bedöms ha högt naturvärde (klass 2). Området bedöms utgöra naturlig betesmark med mycket lång hävdhistoria. Trots



långt betesuppehåll är markskiktet mycket artrikt och ett flertal naturvårdsarter förekommer rikligt. Vid inventeringen observerades backnejlika, backsmultron (fridlyst enligt förslag på ny förordning, VU), blodrot, bockrot, brudbröd, gullviva, gulmåra, mandelblomma och stor blåklocka.

Ängs- och betesmarkerna nordost samt sydost om korsningen har sedan tidigare pekats ut som viktiga habitat för fjäril med observationer av ängsnätfjäril i 2017 och säfferotplattmal i 2016. Fjärilen säfferotplattmal (VU) är fridlyst enligt gällande lagstiftning samt enligt förslag på ny förordning. Fjärilen ängsnätfjäril (EN) är upptagen som fridlyst enligt förslaget på ny förordning. I korsningens sydvästra hörn har blankstarr observerats vid inventering 2018. Blankstarr (VU) är fridlyst enligt gällande lagstiftning samt enligt förslag på ny förordning.



Figur 8. Korsning 6 Björbykorsningen. De röda ytorna visar områden som bedöms hysa högt naturvärde (klass 2). De lila ytorna visar ängar som bedöms vara lämpligt habitat för ängsnätfjäril (EN) som inte annars finns i Finland längre. Den gula ytan visar förekomst av blankstarr. Den röda skrafferade ytan markerar utredningsområdet.

## 5.8 Korsning 7 Södra Ämnäskorsningen

Omgivningarna runt korsningen utgörs framför allt av skog men även områden med jordbruksmark. Nordväst om korsningen finns granskog i ett tidigare bryn där det också finns rester av gräsmarksflora, så som blåsippan. Söder om granskogsområdet finns hållmarkstallskog med rikligt av ljung. Båda områdena bedöms innehålla ett påtagligt naturvärde (klass 3). Nordöst om vägen finns hållmarkstallskog med gulmåra, ängsvädd, prästkrage, bockrot, brudbröd, mandelblomma, samt barrblandskog bestående främst av gran och björk samt varierat och örtrikt markskikt med inslag av hävdarter som t ex vitmåra och brudborste. Båda dessa områden bedöms också innehålla ett påtagligt naturvärde (klass 3). Nordväst om korsning har



det gjorts observationer av bergsyra, blåsippa, brudborste, grå renlav, gulvit renlav och ljung. Nordöst om korsningen har det gjorts observationer av bockrot, blodrot, brudbröd, blåsippa, brudborste, gulmåra, kärleksört, mandelblomma, prästkrage, ängsvadd och stor blåkocka. Direkt söder om vägkorsningen har det gjorts observationer av gulmåra, liten blåklocka och stor blåklocka.

Blomsterlupin och parkslide har observerats på flera ställen i anslutning till korsningen.

Ca 500 m norr om korsningen ligger Kaldersfjärden. Väster om korsningen finns ett större vattenskyddsområde, Markusbölefjärden-Långsjön.



Figur 9. Korsning 7 Södra Ämnäskorsningen. De orange ytorna visar områden som bedöms hysa påtagligt naturvärde (klass 3). De lila ytorna visar ängar som bedöms vara lämpligt habitat för ängsnätfjäril (EN) som inte annars finns i Finland längre. Den röda skrafferade ytan markerar utredningsområdet.

## 5.9 Korsning 8 Norra Ämnäskorsningen

Området utgörs av skogs- och jordbruksmark. Mellan LV2 och gamla Godbyvägen finns en relativt ung blandskog med varierat markskikt och trädslag som bedöms ha påtagligt naturvärde (klass 3). Inom skogsområdet finns mycket död ved samt blåsippa, inslag av krusbär, vårfryle, fibblor, tallticka och gullviva. Norr om detta område finns en torpmiljö med husgrund, stenrösen m.m. som även det bedöms ha naturvärde, dock saknas bedömning av naturvärdesklass. Söder om korsningen finns en barrblandskog som bedöms ha påtagligt naturvärde (klass 3). Skogen utgörs av gamla tallar, de äldsta uppemot 120 år, men även asp, gran, björk och sälg återfinns i barrblandskogen. Det finns också blåsippa, harsyra och mossa i markskiktet. I anslutning till korsning finns även förekomst av den invasiva arten blomsterlupin.





Figur 10. Korsning 8 Norra Ämnäskorsningen. De orange ytorna visar områden som bedöms hysa påtagligt naturvärde (klass 3). Den vita ytan är ett torpområde som bedöms ha naturvärde men som saknas naturvärdesklass. Den röda skrafferade ytan markerar utredningsområdet.

## 6 Invasiva arter

Vid naturvärdesinventeringen i oktober 2022 gjordes observationer av parkslide och blomsterlupin i anslutning till korsning 3, 4, 7 och 8. Växterna räknas som invasiva främmande arter för landskapet enligt förordningen till landskapslagen (2020:113) om invasiva främmande arter.

Parkslide kan konkurrera ut andra växter på platser där den etablerat sig och kan ibland bilda rena monokulturer. Det förändrar livsmiljöerna för arter såsom groddjur, kräddjur, fåglar och däggdjur som därför kan påverkas mycket negativt. Även blomsterlupin utgör ett hot mot biologisk mångfald då den konkurrerar ut växter i de miljöer som den trivs i, som till exempel vägkanter och järnvägsbankar. (Naturvårdsverket, 2022). I lagstiftningen står följande: "Om en invasiv främmande art som ingår i unionsförteckningen eller en invasiv främmande art av betydelse för landskapet förekommer på en fastighet, ska fastighetens ägare eller innehavare se till att skäligen åtgärder vidtas för att utrota eller innesluta arten, om förekomst av den invasiva främmande arten eller spridning av den kan orsaka betydande skada för den biologiska mångfalden eller medföra fara för människors hälsa eller egendom." Bestånden av parkslide och blomsterlupin får således inte flyttas eller spridas i samband med vägarbete. I samband med planerade åtgärder bör berörda förekomster utrotas.





Figur 11. Kartbilden visar korsning 1-6. Vid korsning 3 och 4 förekommer invasiva arter.





Figur 12. Kartbilden visar på förekomst av invasiva arter vid korsning 7 och korsning 8.

## 7 Viltutredning

Landskapsregeringen har låtit utföra en viltutredning avseende älg, rådjur och vitsvanshjort vilket är de klövvilt som förekommer på Åland. Enligt utredningen sker olyckor längs med hela vägsträckan men vid Jomala och vid backen ner mot anslutning mot Andersbölevägen är olycksfrekvensen något högre. Även på sträckan mellan Jomala och Andersbölevägen är olycksfrekvensen något högre än på sträckan i övrigt.

Enligt viltutredningen skulle stängsling av sträckan Jomala-Andersböle vara den viktigaste åtgärden för att förebygga viltolyckor. Kan även anslutningarna vid Ingbybacken samt Andersböle stängas av eller göras täta för vilt på annat sätt uppnås en mycket säkrare sträcka. Vid uppförande av viltstängsel behöver viltstängslet leda djuren till passager där djuren kan korsa vägen.

## 8 Sammanfattning

Planerade åtgärder för att förbättra trafiksäkerheten på LV2 för sträckan Dalkarby-Godby bedöms framför allt kunna påverka naturmiljön genom att grönområden tas i anspråk. Hur stor påverkan de planerade åtgärderna kommer innebära beror till stor del på den fysiska utformningen av åtgärden. Det finns dock olika förutsättningar vad gäller förekomst av naturvärden i anslutning till de åtta olika korsningspunkterna. Av resultaten från inventeringen som genomfördes under oktober framgår det att det finns två områden med högt naturvärde vilka båda finns i anslutning till korsning sex. I anslutning till korsningen finns även

områden som bedöms vara lämpligt habitat för ängsnätfjäril. Det har även gjorts observationer av ängsnätfjäril, säfferotplattmal, backsmultron och blankstarr vilka samtliga är fridlysta enligt gällande lagstiftning och/eller enligt förslag på ny lagstiftning. Vid arbeten inom områden som har utpekats som lämpliga habitat för ängsnätsfjäril bör särskild hänsyn tas till fjärilarnas värdväxter.

I anslutning till korsning ett, två, fyra, fem, sju och åtta har områden med påtagligt naturvärde identifierats under inventeringen. Inga fridlysta arter har observerats i direkt anslutning till dessa korsningar. Eftersom inventeringen har utförts under hösten kan flera fridlysta arter än de som observerats under inventeringen förekomma inom utredningsområdet. Beroende på vilka åtgärder som kommer genomföras samt inom vilket område kan det därför bli aktuellt med ytterligare inventeringar där utpekade områden kan inventeras mer i detalj.

Intrånget i naturmarken runt om korsningarna bedöms bli relativt små sett till den yta som troligen kommer behöva tas i anspråk. Genom välplanerade arbeten bör intrånget på observerade naturvärden kunna minimeras. Ifall fridlysta arter påverkas på ett sätt som strider mot fridlysningsbestämmelserna i lagen om naturvård måste landskapsregeringen medge planerad åtgärd.

Det förekommer skogsmiljöer på stora delar av sträckan och ifall det blir aktuellt med avverkning av träd bör det undersökas om fåglar använder träden vid häckning. Om så är tillfället bör avverkning av träd förläggas utanför häckningssäsongen. Även vid eventuella arbeten i diken bör förekomst av groddjur undersökas närmare för att anpassa genomförandetiden utifrån groddjurens lekperiod.

Enligt den viltutredning som har tagits fram sker viltolyckor längs hela sträckan men statistiken visar en koncentration på sträcka mellan Ingbybacken och Andersböle. För att motverka viltolyckor föreslås viltstängsel. Vid uppförande av viltstängsel är det viktigt att tillse att det finns passagemöjligheter för både klövdjur och mindre djur.

I dagsläget saknas vägbelysning vid korsningarna vid Ingbybacken, Andersbölekorsningen, och Södra Ämnäskorsningen. Ifall det blir aktuellt med belysning på delar av vägen som i dagsläget saknar belysning bör förekomst av fladdermus undersökas närmare då djuren kan störas av ljuset. Även påverkan på andra arter som tex nattaktiva fjärilar bör undersökas vidare ifall det blir aktuellt med belysning på flera delar av sträckan.

## 9 Skyddsåtgärder

Skyddsåtgärder kommer att behöva arbetas fram när det mer i detalj är bestämt vilka åtgärder som ska göras vid respektive korsning. En generell skyddsåtgärd är dock att minimera påverkan på naturmiljön och förekommande arter genom att förlägga arbetet till den tid på året som bedöms ha minst påverkan på växt- och djurlivet.

Utöver detta kan även nämnas att en plan för att förhindra spridning av invasiva arter vid genomförandet av planerade åtgärder bör tas fram.

## 10 Referenser

Miljo.fi – Miljöförvaltningens gemensamma webbtjänst. *Rödlistade arter i Finland 2019.*

<https://www.miljo.fi/rodlista>

Naturvårdsverket, 2022. *Invasiva främmande arter.*

<https://www.naturvardsverket.se/amnesomraden/invasiva-frammande-arter/>

SLU Artdatabanken, 2022. *Hur blir en art rödlistad?* <https://www.artdatabanken.se/det-har-gor-vi/rodlistning/hur-blir-en-art-rodlistad/>

Ålands landskapsregering. *Ålands författningssamling 2020 Nr 113 Landskapslag om ändring av landskapslagen om naturvård.*

Ålands landskapsregering, 2022. *Karttjänst Skyddade områden.*

<https://aland.maps.arcgis.com/apps/webappviewer/index.html?id=e3067910dd1249e4b661bbb1195a0cef>

ÅFS 1998:82. *Landskapslag om naturvård.* [https://www.regeringen.ax/alandsk-lagstiftning/alex/199882#pr\\_2\\_kap\\_fredning\\_av\\_omraden\\_5\\_p\\_\\_naturreservat](https://www.regeringen.ax/alandsk-lagstiftning/alex/199882#pr_2_kap_fredning_av_omraden_5_p__naturreservat)