

Uppdragsnummer: 10342116

Diarienummer: ÅLR 2022/6877

Handlingsnummer: 0N140001

Upprättad datum: 2022-12-01

## **ÅLANDS LANDSKAPSREGERING**

### **LV 2 delsträcka Dalkarby- Godby**


#### **KULTURMILJÖUTREDNING**

#### **TEKNIKOMRÅDE KULTURMILÖ**

**Sluthandling 2022-12-22**

#### **Förstudiehandling**

REV	Avser	Datum	Utförd av	Godkänd av

 <b>AFRY</b> <small>Å F P Ö V R Y</small>  AFRY Nybrogatan 23, 791 70 Falun, Sweden	<b>KULTURMILJÖUTREDNING</b>		DIARIENUMMER ÅLR 2022/6877
	UPPDRAGSNAMN LV 2, Nya Godbyvägen, sträckan Dalkarby-Godby		FÖRFATTARE Sigrid Tuvall
			DATUM 2022-12-22
	SKEDE Förstudiehandling	GRANSKNINGSSTATUS Sluthandling	ÄNDRINGSDATUM 2023-02-23
		TEKNIKOMRÅDE Kulturmiljö	

**Konstruktör/projektör**

Sigrid Tuvall

**Konstruktionsansvarig/Uppdragsledare**

Anders Josefsson

## INNEHÅLLSFÖRTECKNING

1	INLEDNING	3
1.1	Bakgrund	3
1.2	Syfte	4
1.3	Avgränsning	4
1.4	Metod	4
2	LAGSKYDDADE MILJÖER	4
2.1	Landskapslagen om fornminnen	4
3	HISTORISK BAKGRUND	5
3.1	Lagskyddade miljöer vid utredningsområdet	7
3.2	Kulturmiljöer	7
4	FÖRUTSÄTTNINGAR KULTURMILJÖ, KORSNING K1-K8	9
4.1	Anslutningskorsningar K1-K8	9
4.2	Fortsatt arbete och övergripande rekommendationer	18
5	KÄLLOR	19

# 1 Inledning

## 1.1 Bakgrund

Sträckan Dalkarby-Godby är ca 10 kilometer lång och utgör den viktigaste länken mellan Ålands två tätorter Mariehamn och Godby. Sträckan är en del av landsväg nr 2, Nya Godbyvägen (LV2) och är en viktig transportled. Vägen planerades på 80-talet efter dåtidens behov och har i stort inte ändrats sedan anläggandet. Trafiken har ökat kraftigt sedan vägen planerades och korsningarna är inte längre anpassade efter dagens trafikmängder, varken i utformning eller placering. Sträckan har åtta större korsningar och hastigheten längs vägen är 90 km/h med undantag för tre korsningar som har 70 km/h.

PM Kulturmiljö utgör en del av en förstudie för sträckan Dalkarby – Godby. Förstudien utgår från tidigare utförd trafikutredning (2019) och kompletteras med bl.a. tilläggsutredningar och undersökningar för åttakorsningsområden samt åtgärdsförslag för att hindra viltolyckor, trafiksäkerhetshöjande åtgärder för gång- och cykeltrafik och framkomlighet för kollektivtrafik. Förstudien omfattar även bullerutredningar, naturinventeringar, och andra nödvändiga undersökningar.



Figur 1. Karta över utredningsområdet samt de korsningsområden längs med LV2 som utreds

## 1.2 Syfte

Syftet med uppdraget är att ta fram en kulturmiljöutredning i skedet förstudie. Dels kommer utredningen att beskriva fasta fornlämningar och kulturmiljöer längs med LV Nya Godbyvägen, sträckan Dalkarby- Godby. Utifrån befintligt underlag kommer kulturmiljön i anslutning till vägen samt till de åtta korsningspunkterna beskrivas. Det kommer även ges en kort beskrivning av preliminär påverkan. Slutligen ges rekommendationer för att ta hänsyn till kulturmiljövärden i det fortsatta arbetet.

## 1.3 Avgränsning

Utredningen omfattas av hela delsträckan mellan Dalkarsby – Godby. Hela vägsträckningens kulturmiljöer kommer att redogöras för, men med extra fokus kring de åtta korsningspunkter.

I studien kommer enbart befintligheter att studeras, vilket innebär att ingen fältinvierting utförs inom ramen för denna utredning.

## 1.4 Metod

Befintligheter beskrivs för fasta fornlämningar samt utpekade kända kulturmiljöer i området. Fornlämningar och kulturmiljöer sammanställs och presenteras i karta, text eller tabell. Slutligen görs en samlad bedömning av vägens påverkan. I bedömningen ges även rekommendationer över åtgärder som kan behövas utföras i det fortsatta arbetet.

I detta skede görs inget platsbesök, utan bedömningar görs från befintligt kunskapsunderlag. Underlaget är inhämtat via digitala arkiv samt underlag från beställaren.

Kartmaterial har inhämtats från lantmäteriverket fildelningstjänst för avgiftsfria data.

# 2 Lagskyddade miljöer

Inom utredningsområdet finns ett flertal kulturmiljöer i form av fasta fornlämningar. Miljöerna och objekten är skyddade enligt Landskapslagen om fornminnen (ÅFS 1965/9). Fasta fornlämningar med koppling mot det maritima kulturarvet skyddas i Landskapslagen om skydd av det maritima kulturarvet (ÅFS 2007/19).

En fast fornlämning utgörs av objekt eller miljöer som är varaktigt övergivna lämningar efter människors verksamhet under forna tider. Exempel på sådana miljöer och objekt är: rösen, stensättningar och sten eller jordhögar, gravar, gravfält och boplatseter utgöra. Kända fornlämningar i landskapet är registrerade i ett fornminnesregister.

## 2.1 Landskapslagen om fornminnen

Fornlämningar har ett automatiskt skydd genom lagen. Det innebär att en nyupptäckt fornlämning som ej tidigare varit känd, är skyddad utan att det behövs något myndighetsbeslut om detta.

Till varje fornlämning finns ett tillhörande skyddsområde, runt själva lämningen. Det generella skyddsområdet är 2 meter för att bevarad den. En lämning kan dock ges ett större skyddsområde. Detta fastställs i sådana fall genom ett särskilt beslut.

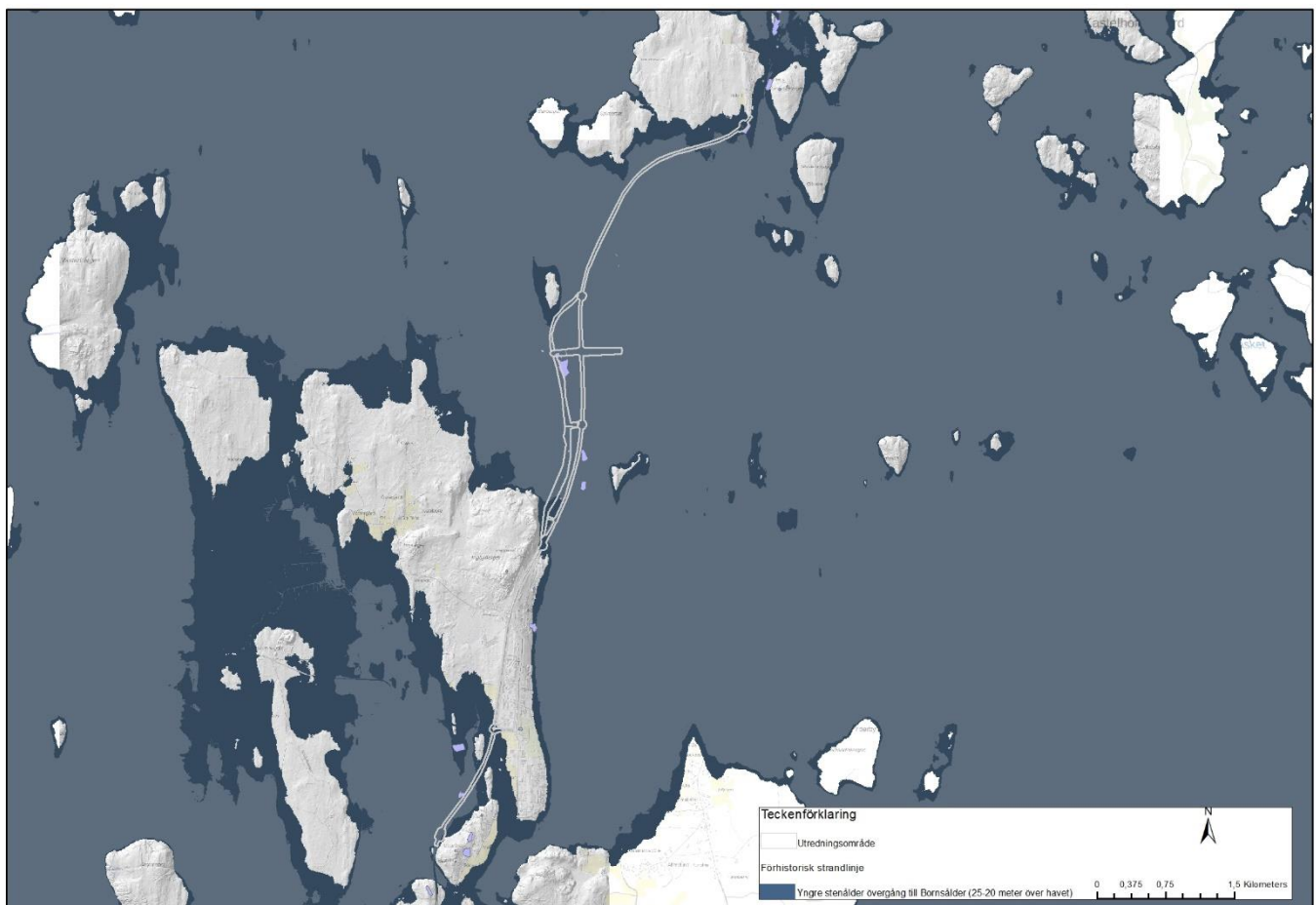
Landskapslagen reglerar vad man får och inte får göra vid en fornlämning. Inom en fast fornlämning är det förbjudet att gräva, ta bort, täcka över eller på annat sätt rubba en fast fornlämning eller inom dess skyddsområde. Det är Landskapsregeringen som övervakar att fornlämningar skyddas och som utgör prövning om tillstånd eller tillstånd med villkor enligt denna lag. Ansökan om tillstånd för ingrepp i fornlämning ska sökas i god tid innan tilltänkt exploatering ska äga rum.

Landskapslagen om fornminnen är en bevarande lag vars syfte är att i första hand skydda och bevara fornlämningen. Det finns dock tillfällen då behovet av att exploatera marken kan väga tyngre än att fornlämningen bevaras. Tex vid byggnation av vägar. Orsakar en fast fornlämning oskäligt stor olägenhet i förhållande till fornlämningens betydelse kan därför landskapsregeringen ge tillstånd till borttagning av fornlämning. Ett tillstånd brukar vanligtvis ges med villkor på arkeologisk undersökning.

### 3 Historisk bakgrund

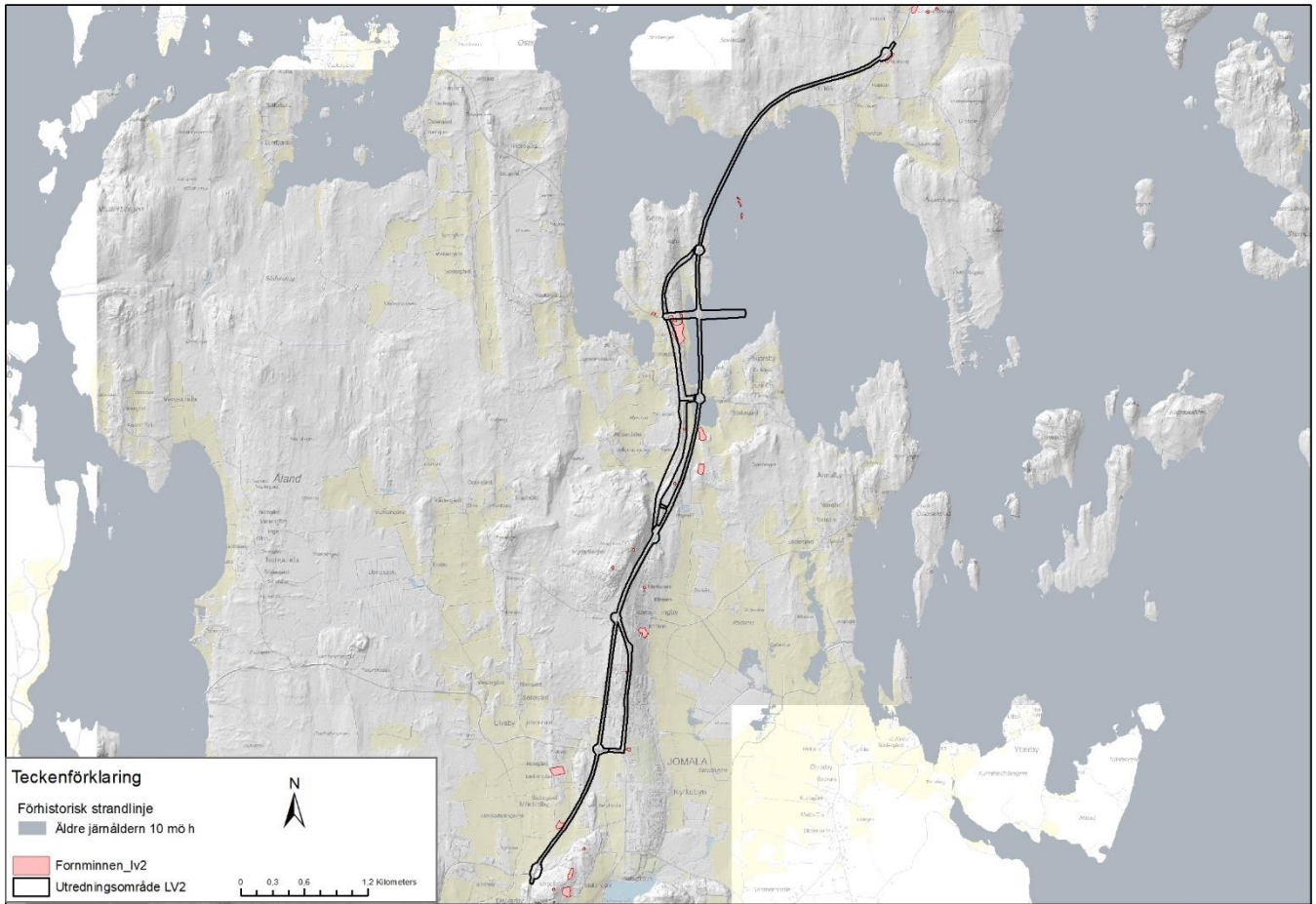
Fornlämningens bild i landskapet kring vägsträckan Dalkarsby- Godby utgörs främst av gravfält, Gravhögar och förhistoriska boplatser. Det förhistoriska landskapet som fornlämningarna representerar utgörs av ett landskap med bebyggelse och gravfält från främst järnåldern.

Fornlämningens geografiska läge är starkt förknippade med landhöjningen. Landskapet reste sig upp från havet för cirka 7000–5000 år sedan. Då utgjordes landskapet av mindre öar liknade ytterskärgården.



Figur 2. Landskapet kring utredningsområdet för ca 5000 år sedan.

För ungefär 3000–2000 år sedan började dock mer större sammanhängande landområden att bildas. Landområdena utgjordes av det som idag är områdets mer höglänta områden, bestående av rullstensåsar. Det som idag utgörs av odlingslandskap, utgjordes då för ca 5000 - 2000 år sedan av småflikiga havsvikar. Längs med de nya landområdena, gärna på väl synliga lägen började dåtidens människor att bosätta sig samt begrava sina döda. Idag syns dessa verksamheter i form av gravhögar, gravfält och boplatser.



Figur 3.Landskapet och fornlämningsmiljöer för 2500 år sedan



## 3.1 Lagskyddade miljöer vid utredningsområdet

### 3.1.1 Fornlämningar

Inom utredningsområdet finns fem fasta fornlämningar belägna. Fornlämningarna utgörs av fyra högggravfält och en traditionsplats.

<b>Fornminnen</b>			
<b>Fornlämnings id</b>	<b>Lämningstyp</b>	<b>Status</b>	<b>Korsning</b>
Fi 24.2	Gravfält	Fast fornlämning	K8
Jo 10.4	Gravfält	Fast fornlämning	K6
Jo 13.4	Plats med tradition/ Uppgift om	Fast fornlämning	K2, Gamla Godbyvägen
Jo 19.2	Gravfält	Fast fornlämning	Vägsträckan mellan korsning 1 och 2
Jo 2.4	Gravhög	Fast fornlämning	Vägsträckan mellan korsning 4-5

Figur 4. Tabell över fasta fornlämningar inom utredningsområdet

### 3.1.2 Potential för lämningar och behov av ytterligare arkeologiska undersökningar

Inom området finns en stor potential för förekomst av idag ej kända fasta fornlämningar. Fornlämningsskilderna med gravfält och förhistoriska boplatser indikerar att det finns potential för ytterligare förekomster av lämningar.

LIDAR materialet för området indikerar att det kan finnas ytterligare förekomster av fasta fornlämningar som idag inte är kända. LIDAR visar också att det finns behov för översyn på den geografiska avgränsningen av kända fornlämningar. Vid K8 framgår av LIDAR att det i direkt anslutning till den fasta fornlämningen FI 24.2 finns indikation på gravhögar. De objekt som syns i LIDAR ingår troligen i den kända fasta fornlämningen.

Fornlämningsytan har dock troligen blivit fel inlagd i samband med att fornlämningsregistret har blivit digitaliserat.

Därför rekommenderas att de fornlämningsytor som berörs av planerade åtgärder geografiskt revideras och att lämningarna således geografiskt avgränsas.

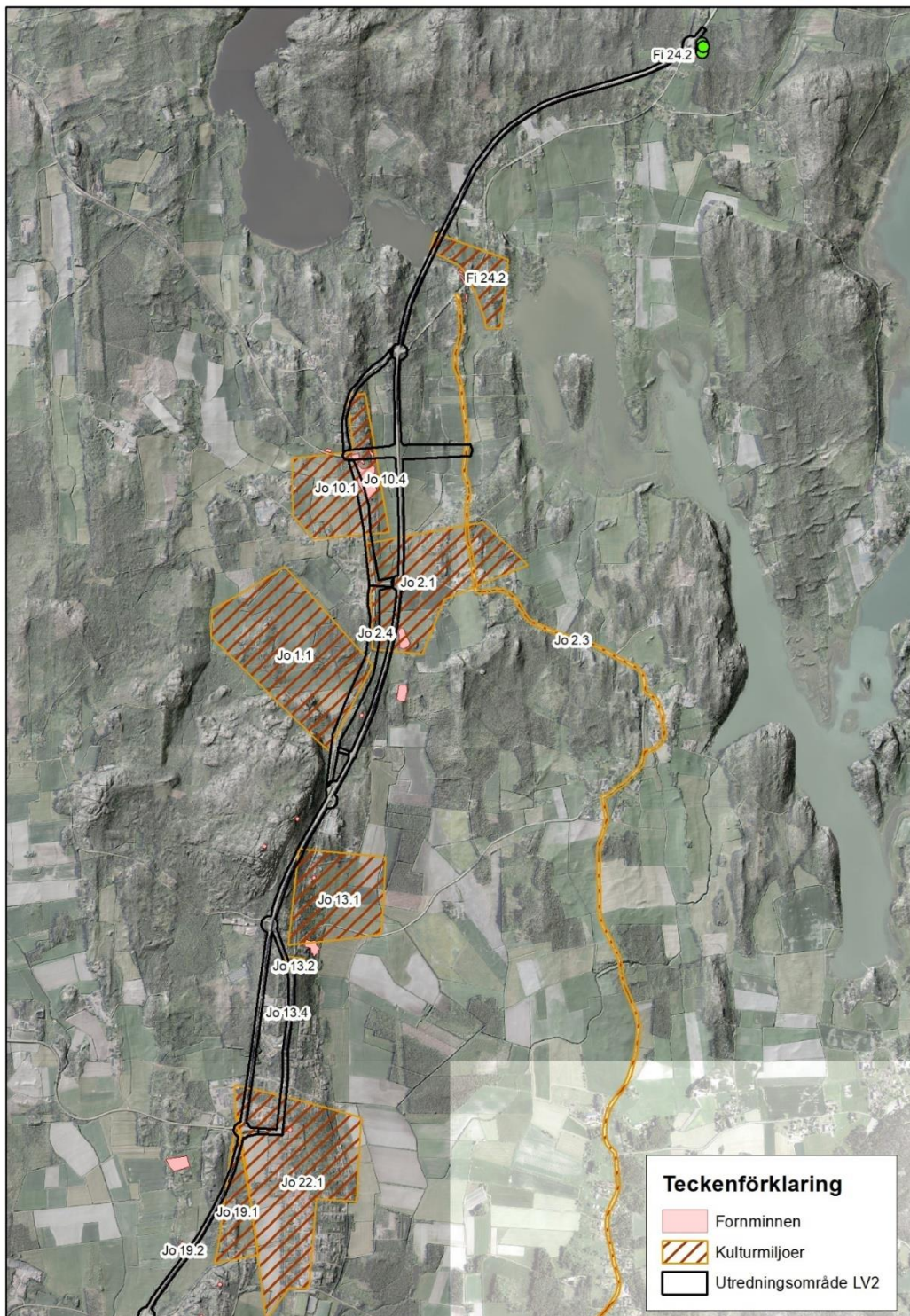
## 3.2 Kulturmiljöer

Vägsträckan Dalkarsby-Godby passerar igenom 9 miljöer som är utpekade som kulturmiljöer.

*Fi 24.2, Jo 1.1, Jo 2.1, Jo 2.3, Jo 10.1, Jo 13.1, Jo 13.2, Jo 19.1 och Jo 22.1.*

Miljöerna utgörs av sammanhängande landskapspartier med kulturhistoriska värden. Miljöerna kan innehålla både bebyggelsemiljöer, fornlämningsmiljöer, äldre odlingslandskap och äldre vägpatrier.) Kulturmiljöerna har inget lagskydd, men åtgärder inom eller i närhet av dessa miljöer så bör hänsyn iaktas så att miljöerna inte förvanskas eller förstörs. Kulturmiljöerna inventerades under 1970-talet och grovt avgränsades. Inventeringarna fokuserade dessutom i huvudsak på bebyggelsemiljöer än på landskap. För detta projekt bör de därför hanteras och bedömas utifrån att det kan finnas en indikation på förekomster av äldre bebyggelsemiljöer och kulturlandskap. Kulturmiljöerna är därför under ett stort behov av revidering.

För LV2-projektet innebär detta att när det gäller kulturmiljöer så finns behov en mer precisering och avgränsning på kulturmiljöerna. Rekommendationen är därför att inför kommande arbete med LV2 utförs en ny och reviderad kulturmiljöinventering som omfattar både kulturlandskap, fornlämningar och bebyggd miljöer.



Figur 5. Översikt med fornlämningar och kulturmiljöer



## 4 Förutsättningar kulturmiljö, korsning K1-K8

Under följande avsnitt presenteras fornlämningar och kulturmiljöer som kan påverkas av planerade åtgärder.

Kulturmiljön och fasta fornlämningar beskrivs kortfattat och även dess kulturhistoriska värde beskrivs. Därefter redogörs för vilka trafikåtgärder som planeras i förstudien och hur detta påverkar kulturmiljöerna. Slutligen ges förslag på lämpliga kulturmiljöåtgärder för respektive plats.

### 4.1 Anslutningskorsningar K1-K8

#### 4.1.1 K1. Norra Svibyvägen/Klockargatan

Inga fasta fornlämningar eller kulturmiljöer finns utpekade inom eller i närområdet till korsningen.

##### **Kulturhistoriskt värde:**

Vid K1 finns inga utpekade eller lagskyddade kulturmiljövärden.

Ca 500 meter norr om korsningen ligger en fast fornlämning Jo 19.2. Området utgörs av ett gravfält. Gravfältet är klassificerat som fast fornlämning och har ett mycket högt kulturhistoriskt värde.

##### **Planerad åtgärd:**

I trafikutredningen rekommenderas att en ny väg bör anläggas mellan K1 och K2. Detta för att avlasta korsningen K1 och kunna möjliggöra att leda upp mer trafik till 2 som är bättre lämpad att hantera de trafikvolymerna.

Det finns även möjligheter till en gång och cykel tunnel mellan Norra Svibyvägen och Klockargatan för att erbjuda en säker passage för gång- och cykeltrafiken.

##### **Påverkan:**

Inga fasta fornlämningar eller kulturmiljöer påverkas av åtgärder vid korsningen K 1.

Den fornlämning belägen ca 500 meter norr om K1, påverkas inte av åtgärder kring korsningen. Om det däremot krävs åtgärder längs med vägen, tex av breddning kan det finnas risk för att lämningen påverkas. Påverkan utgörs av att del av lämningen behöver tas bort.

Både breddning av väg och anläggning av ny gång och cykeltunnel kräver i anspråkstagande av nya markområden. I närområdet finns flera förekomster av fornlämningar i form av gravfält. Det finns därför risk för att ytterligare idag ej kända fornlämningar kan finnas i vid korsningen K1 samt längs med befintlig vägsträckning 2

##### **Åtgärder och rekommendationer:**

Eftersom korsningen ligger i ett fornlämnings tätt område rekommenderas att det utförs ytterligare arkeologisk utredning/inventering i området. Detta utförs i ett tidigt skede av kommande planeringsprocess. Om åtgärder krävs i närheten av fast fornlämning Jo 19.2, krävs tillstånd för att göra ingrepp i fast fornlämning. Villkor om arkeologisk undersökning kan komma att ställas vid beviljat tillstånd.



Figur 6. En fast fornlämning Jo 19.2 är belägen ca 500 meter från korsning K1.

#### 4.1.2 K2. Södersundavägen/St. Olofsväg samt vägträckning Gamla Godbyvägen

Åtgärder planeras inom två större sammanhängande områden utgörandes av kulturmiljöer (Jo 13.1 och Jo 13.2). De kulturhistoriska värdena i området består av äldre bebyggelsestrukturer och fornlämningsmiljöer kring Jommala by.

**Kulturhistoriskt värde:** Kulturmiljöerna har inget lagskydd, men har ändå ett högt kulturhistoriskt värde.

Kulturlandskapet utgörs av ett småskaligt odlingslandskap. Äldre radbyliknade strukturer på mer höglänta och torra partier medan jordbruksmarken är belägen på sedimentjordar. Jommala by utgör en medeltida socken center. Kyrkan

och bymiljöns geografiska läge uppe på en ås samt närheten till järnåldersgravfälten, samt den ålderdomliga vägen (Gamla Godby vägen) skapar tillsammans en upplevelsebar kulturmiljö.

Längs med Gamla Godbyvägen finns en fast fornlämning Jo 13.4. Fornlämningen utgörs av ett fast naturföremål till vilka åldriga seder, sägner eller betydande historiska minnen är knutna. Fornlämningen har sedan inventeringstillfället tagits bort i samband med att ny infart till Oceangränd byggdes mellan 2008 - 2009. Lämningen är således redan borttagen. Det finns inga uppgifter om att arkeologisk undersökning utfördes i samband med byggnationen. Därför rekommenderas att fornlämningens status ändras till undersök och borttagen. Eftersom området är beläget inom ett fornlämningstätt landskap och om åtgärder blir aktuella i området så bör området fornminnes inventeras.

Ca 300 meter norr om Jo 13:4 passerar gamla Godbyvägen ett område utpekade som kulturmiljö. Fast fornlämning Jo 13.4 bedöms som fast fornlämning medan Kulturmiljöerna Jo 13.1 och 13.2 inte har något lagskydd, men är kulturhistoriskt värdefull.

#### **Planerad åtgärd:**

Vid korsningen K2 rekommenderas som åtgärd att bygga om korsningen till cirkulationsplats samt uppföra en gång och cykel tunnel. Även bullerdämpande åtgärder rekommenderas vid Jommala kyrka.

#### **Påverkan på fasta fornlämningar och kulturmiljöer**

Ingen påverkan sker på fasta fornlämningar. Inga åtgärder för gamla Godbyvägen är inplanerade, men vägen ansluter till Jommala by från väg 2 och kan komma att påverkas av de trafiklösningar som görs vid K2 och K3

#### **Rekommendationer:**

Eftersom korsningen ligger i ett fornlämnings tät område rekommenderas att det utförs ytterligare arkeologisk utredning/inventering i området. Detta utförs i ett tidigt skede av kommande planeringsprocess. Utredningsresultatet kan därefter användas som underlag inför kommande planering av ny trafiklösning i området.

Korsningen bör anpassas mot intill liggande kulturlandskapet. Landskapet karaktäriseras av en småskalighet, det är därför viktigt att både befintlig väg och ny cirkulationsplats anpassas och har som mål att utformas mer småskaligt. Detta kan utföras genom tex ej för snäva slänter eller dikningar. Anslutningar in till Jommala kyrka bör anpassas med att den trädallé som idag finns närmare kyrkan förlängs ut mot anslutning till cirkulationsplatsen. Själva cirkulationsplatsen kan gestaltas med någon koppling till områdets historia. Om åtgärder längs med gamla Godbyvägen blir aktuella innebär detta att sträckan arkeologiskt måste undersökas. Utpekade kulturmiljöer (13.1 och Jo 13.2). bör ny inventeras och värdemotiv bör revideras



Figur 7. Fasta fornlämningar och kulturmiljöer vid K2 och K3

### 4.1.3 K3. Karrbölevägen

Inga fasta fornlämningar eller kulturmiljöer finns vid korsning K3. Ca 500 meter norr om K3 är ett kulturmiljöområde (Jo 13.1) beläget.



### **Planerade åtgärder**

Vid K3 planeras ett vänstersvängskörfält. Ett separat vänstersvängskörfält kräver troligen att vägen breddas i den östra vägkanten på Nya Godbyvägen. Bullerskyddsvall (2-3 m hög) för en förbättrad ljudmiljö. Samordnas med viltstängsel.

### **Påverkan på fasta fornlämningar och kulturmiljöer**

Inga registrerade fasta fornlämningar finns i området. Kulturmiljön Jo 13.1 sträcker sig längs med vägen och ansluter 500 m norr om K3 i en perifer del in på befintlig väg. Åtgärder med breddning bedöms ej påverka kulturmiljön.

## **4.1.4 K4. Godbyvägen (Ingbybacken)**

Inga fornlämningar eller kulturmiljöer finns registrerade inom området. Mellan Korsning K4 och K5 är dock Kulturmiljön Jo 1.1 belägen. Kulturlandskapet längs med åsryggen utgör ett ålderdomligt landskap med fornlämningar utgörandes av gravfält och gravhögar. Bebyggelselagen och byar och äldre väg skapar en läsbarhet över kulturlandskapets framväxt i området vilket gör att kulturmiljön har höga kulturhistoriska värden.

**Planerade åtgärder:** Förse korsningen med ett separat vänstersvängskörfält. 2. Belysning 3. Förbud mot vänstersväg 4. Stäng korsningen 5. Planskildhet

### **Påverkan på fasta fornlämningar och kulturmiljöer**

Vid korsning K4 finns idag inga utpekade kulturhistoriska värden. Åtgärder som innebär breddning och ianspråktagande av ny mark riskerar att ge en påverkan på kulturlandskapet. Området är fornlämningstätt och det finns potential för ytterligare förekomst av fornlämningar intill området för Korsning 4 samt befintlig vägsträckning för Landsväg 2.

### **Rekommendationer**

Eftersom korsningen ligger i ett fornlämnings tätt område rekommenderas att det utförs ytterligare arkeologisk utredning/inventering längs med hela sträckningen från K4- 6. Detta utförs i ett tidigt skede av kommande planeringsprocess. Utredningsresultatet kan därefter ligga som underlag inför kommande planering av ny trafiklösning i området.

## **4.1.5 K5. Andersbölevägen**

Inga kända fasta fornlämningar eller kulturmiljöer finns vid korsning K5.

Hela åssträckan mellan K4-7 är ur kulturmiljösynpunkt ett känsligt landskapsavsnitt. De kulturhistoriska värdena utgörs av det långa tidsdjup från bronsålder fram till historisk tid, som fornlämningar, medeltida bebyggelselagen och jordbrukslandskapet tillsammans format. Fornlämningarnas geografiska läge längs med åsen utgörs av en berättelse då landskapet för ca 2500 år sedan utgjordes av ett mycket havsnära landskap, där gravfält och högar anlades på platser med en tydlig synlighet ut över forntida kommunikationsstråk.

### **Planerade åtgärder:**

Förse korsningen med belysning för att förbättra sikten vid mörker. 2. Förbjud vänstersväg från Andersbölevägen mot Nya Godbyvägen. 3. Stäng korsningen. 4. Planskildhet. Skapa en gemensam planskildhet för K4 och K5. Den bör göras så bred att även vilt kan använda tunneln.

### **Påverkan på fasta fornlämningar och kulturmiljöer**

Inga utpekade kulturhistoriska miljöer finns vid korsningen. Korsningen är dock belägen inom det större sammanhängande landskapsområde, utgörandes av en den rullstensås med ett flertal kulturhistoriska värden och

uttryck. En breddning av vägen genom planskildhet kan ge en allt för stor skala och skapar en allt för stor negativ förändring på kulturlandskapet.

### Rekommendation

Eftersom korsningen ligger i ett fornlämnings tätt område rekommenderas att det utförs ytterligare arkeologisk utredning/inventering längs med hela sträckningen från K4- 7. Detta utförs i ett tidigt skede av kommande planeringsprocess. Utredningsresultatet kan därefter ligga som underlag inför kommande planering av ny trafiklösning i området.

Om planskildhet kräver breddning och i anspråkstagande av ny mark bör detta utföras så att vägutformningen anpassas till landskapet. Skärningar genom åsen bör undvikas. Vägbank bör ej ges för branta slänter eller djupa diken.



Figur 8. Fasta fornlämningar och kulturmiljöer vid K4 och K5

## 4.1.6 K6. Björsbykorsningen

Den tilltänkta anslutningsvägen mellan gamla Godbyvägen och ut på Väg 2 finns en fast fornlämning (Jo 10.4). Fornlämningen utgör av ett större sammanhängande gravfält, med datering yngre bronsålder - järnåldern. Fornlämningen är delvist arkeologiskt undersökt.

Länsväg 2 och K6 är beläget i ett större sammanhängande landskapsavsnitt registrerad som Jo 2.1. Kulturmiljön har inget lagskydd men har ett stort kulturhistoriskt värde då de kulturhistoriska värdena och uttrycken inom kulturmiljön består av odlingslandskap, fornlämningsmiljöer och äldre bebyggelse. Hela ås sträckan mellan K4-K7 är ur kulturmiljösynpunkt ett känsligt landskapsavsnitt. De kulturhistoriska värdena utgörs av det långa tidsdjup från bronsålder fram till historisk tid, som fornlämningar, medeltida bebyggelse och jordbrukslandskapet tillsammans format. Fornlämningarnas geografiska läge längs med åsen utgörs av en berättelse då landskapet för ca 2500 år sedan utgjordes av ett mycket havsnära landskap, där gravfält och högar anlades på platser med en tydlig synlighet ut över forntida kommunikationsstråk.

### Planerade åtgärder:

1. Förskjutna trevägskorsningar med vänstersvängfält. Förse korsningen med separata vänstersvängkörvägar i båda riktningarna. Nya Godbyvägen behöver breddas för att rymma två vänstersvängkörvägar vid korsningen. 2. Bygg om korsningen till cirkulationsplats. 3. Gång- och cykeltunnel alternativt överfart i plan.

### Påverkan på fasta fornlämningar och kulturmiljöer

Det finns risk för att planerade åtgärder kan påverka fornlämning Jo 10.4. Åtgärderna innebär att eventuell ny anslutning till väg 2 byggs över fornlämningen. En breddning av vägen genom planskildhet kan ge en allt för stor skala och skapar en allt för stor negativ förändring på kulturlandskapet.

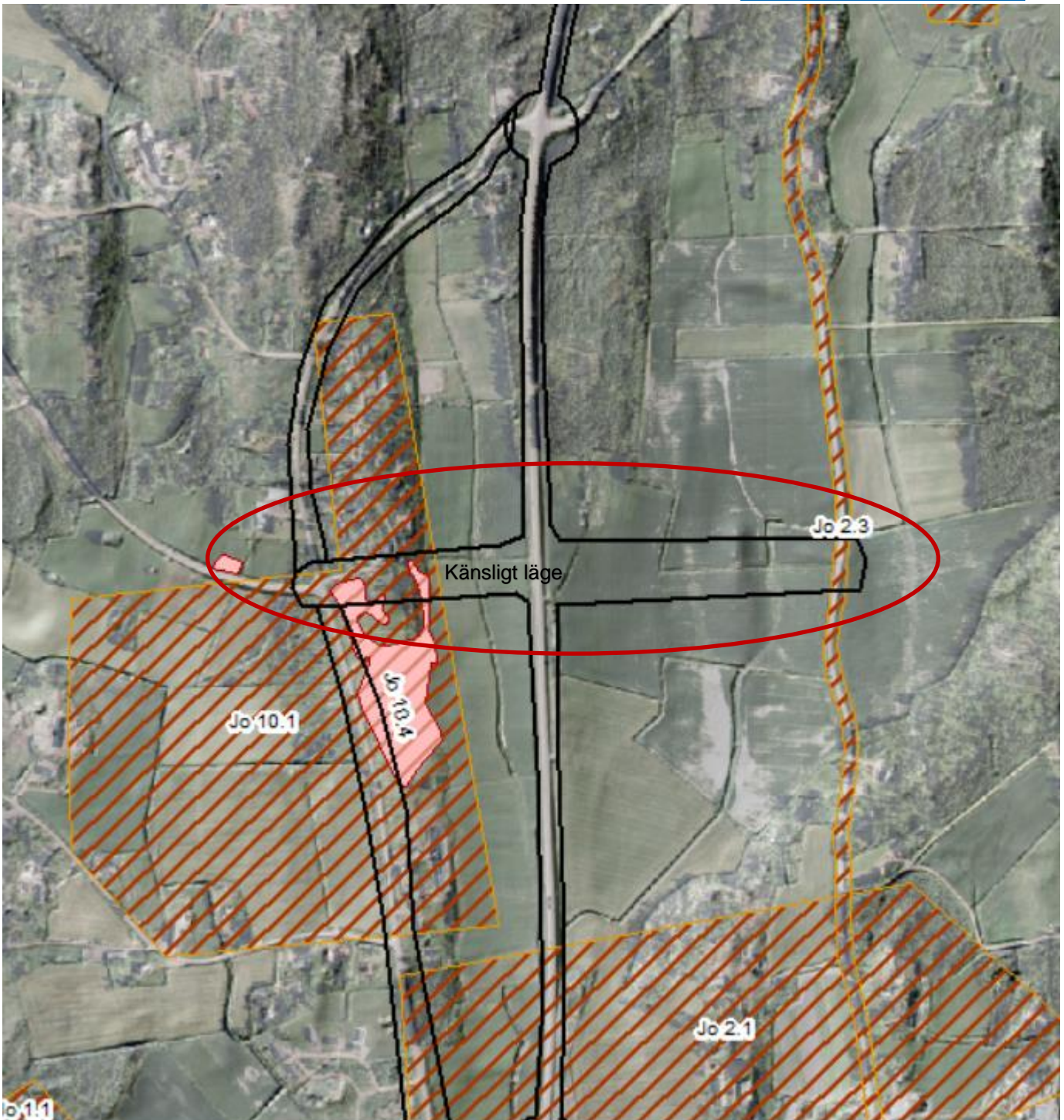
### Rekommendationer

Eftersom korsningen ligger i ett fornlämnings tätt område rekommenderas att det utförs ytterligare arkeologisk utredning/inventering längs med hela sträckningen från K4- 6. Detta utförs i ett tidigt skede av kommande planeringsprocess. Utredningsresultatet kan därefter ligga som underlag inför kommande planering av ny trafiklösning i området.

Om planskildhet kräver breddning och i anspråkstagande av ny mark bör detta utföras så att vägutformningen anpassas till landskapet. Skärningar genom åsen bör undvikas. Vägbank bör ej ges för branta slänter eller djupa diken.

Med tanke på att området utgörs av ett ut kulturmiljösynpunkt känslig miljö rekommenderas lösningar med anslutningar till K6 att undvikas. Ny väg från gamla Godbyvägen mot ny cirkulationsplats vid K6. Ger ett allt för stor påverkan på fasta fornlämningar och kulturlandskapet som helt het i området. En bättre lösning är att låta trafik som ska ut från nya Godbyvägen är att låta dessa köra in/ut från K4 , K5 eller K7 som redan idagsläget har befintliga anslutningsvägar ut på Landsväg 2.





Figur 9. Fasta fornlämningar och Kulturmiljöer vid K6 och K7. Landskapet är ett särskilt känsligt område. Anslutningskorningar till Nya Godbyvägen, rekommenderas ej. Då den bryter av kulturhistoriska och landskapsstrukturer.

#### 4.1.7 K7. Södra Ämnäskorsningen

Inga kulturhistoriska värden i form av fasta fornlämningar eller kulturmiljöer finns vid K7. Länsväg 2 och K7 är dock beläget inom ett Kulturlandskap med en stort antal fornlämningar utgörandes av gravfält och gravhögar. Bebyggelselägen och byar och äldre väg skapar en läsbarhet över kulturlandskapets framväxt i området vilket gör att kulturmiljön har höga kulturhistoriska värden.



1. Förse korsningen med belysning för att förbättra sikten vid mörker. 2. Gång- och cykeltunnel i anslutning till korsningen för säkra passager under Nya Godbyvägen för oskyddade trafikanter.

3. Planskildhet från K7 till Nya Godbyvägen för att skapa en mer trafiksäker passage för gång- och cykeltrafik. Bullerskyddsskärm (1,5 m hög) för en förbättrad ljudmiljö.

#### **Påverkan**

Åtgärderna ger ingen påverkan på kända fasta fornlämningar eller kulturmiljöer. Landskapet är dock fornlämnings rikt och arkeologiska åtgärder i form av inventering och ev undersökning kan komma att krävs i området.

En anslutning och cirkulationsplats är ut kulturmiljösynpunkt mer lämplig från K7 om det går att utesluta åtgärder vid K6 som utifrån kulturmiljöperspektiv är mer känsligt än K7.

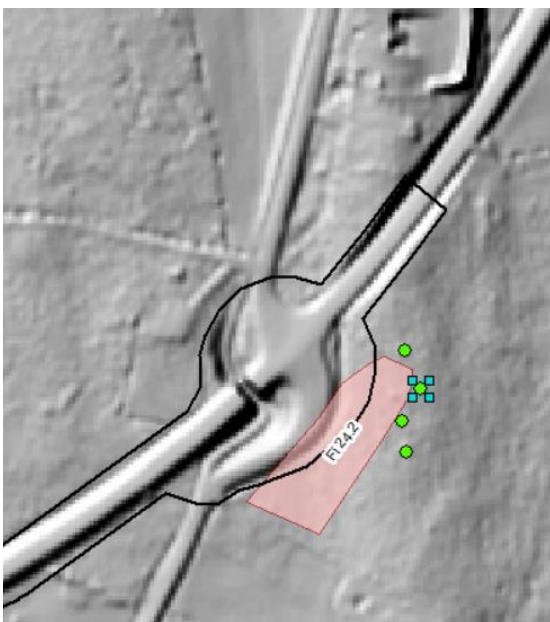
#### **Påverkan på fasta fornlämningar och kulturmiljöer**

Eftersom korsningen ligger i ett fornlämnings tätt område rekommenderas att det utförs ytterligare arkeologisk utredning/inventering längs med hela sträckningen från K4- 7. Detta utförs i ett tidigt skede av kommande planeringsprocess. Utredningsresultatet kan därefter ligga som underlag inför kommande planering av ny trafiklösning i området.

### **4.1.8 K8. Norra Ämnäskorsningen**

Vid korsning K8 är en fast fornlämning belägen i utkant av vägområdet. I inventerings texten framgår inte vilken lämningstyp fornlämningen utgörs av med hjälp av LIDAR data (terrängskuggning), syns ett flertal höglignade strukturer. Fornlämningen tolkas därför vara ett gravfält.

Även utanför fornlämningens avgränsning framgår några diffusa strukturer som kan indikera ytterligare förekomst av fornlämning. Det kan även vara så att fornlämningsytan i samband med digitalisering av fornminnesregistret geografiskt blivit felinlagd. Detta innebär att en precisering av fornlämningsytan behöver utföras inför kommande planerade åtgärder utförs i området.



Figur 10. Fast fornlämning FI 24.2 och de eventuella gravhögarna utanför fornlämning (grön punkt) vid K8.

### Kulturhistoriskt värde

Fornlämningen FI 24.2 är skyddad enligt Landskapslagen om fornminnen. Fornlämningen utgörs av, en för området karaktäristisk fornlämning utgörandes av ett gravfält. Lämningen i den fornlämnings kontext som den ingår i, utgör ett värdefullt inslag i kulturlandskapet.

### Planerade åtgärder

1. Bygg om korsningen till förskjutna trevägskorsningar med vänstersvängskörfält 2. Bullerskyddsskärm (1,5 m hög) anläggs vid korsningens sydvästra hörn och samordnas med fördel med viltstängsel

### Påverkan

Planerade åtgärder riskerar att påverka den fasta fornlämningen FI 24.2 negativt. Det finns risk att delar av lämningen kommer behövas tas bort i samband med byggnation av västersvängskörfält. Även bullerskyddsskärmar kan påverka lämning negativt ifall skydd byggs inom fornlämningen och tillhörande skyddsområde.

### Rekommendationer

Inom K 8 krävs arkeologiska insatser i form av arkeologisk undersökning. Undersökning behövs för att kunna avgränsa lämningen. Del av lämningen ligger inom befintligt vägområde och risk finns därför att om åtgärder utförs i vägområdets östra – norra del så kommer arkeologisk undersökning att behövas utföras.

För att undvika ingrepp i fornlämningen rekommenderar lösningar i vägområdets västra delar. Arkeologiska insatser kan komma att krävas, eftersom området ligger i nära anslutning till befintlig fornlämning.

## 4.2 Fortsatt arbete och övergripande rekommendationer

- Eftersom samtliga korsningar är belägna i ett fornlämnings tätt område rekommenderas att det utförs ytterligare arkeologisk utredning/inventering i de delar av utredningsområdet som åtgärder blir aktuella. Detta utförs i ett tidigt skede av kommande planeringsprocess. Utredningsresultatet kan därefter ligga som underlag inför kommande planering av ny trafiklösning i området.
- Ett förbättrat kunskapsunderlag gällande kulturmiljöerna erfordras. Det är därför i den kommande planeringsprocessen önskvärt att ett mer fördjupat kunskapsunderlag inklusive bedömning av det kulturhistoriska värdet på dessa miljöer utförs.
- Trafiksäkerhetsfrämjande åtgärder som inkluderar att ny mark tas vid breddning tas i anspråk, behöver vägutformning ta stor hänsyn till både fasta fornlämningar och kulturmiljöer. Förslagsvis görs detta lämpligast genom att bergsskärningar undviks samt anpassning av vägbanan inte ger allt för höga slänter eller dikningar.
- Nya vägar för att ansluta till korsningsområdena vid K6 är ej att rekommendera, då ny väg skär igenom kulturlandskapet och bryter av strukturer i landskapet. Historiskt har vägar, och ägo gränser följt landskapets mer naturliga riktning i norr till söder. En ny väg med dess moderna utformning bryter därför av kulturhistoriska samband.
- Ur kulturmiljösynpunkt rekommenderas att den anslutningsvägen från gamla Godbyvägen ner till K6, ej utförs. Vägen passerar på en ås med känsliga kulturmiljöer och fornlämningar. Det är här mer lämpligt att låta trafik ansluta på väg 2 vid K4, K5 eller K7. Kulturmiljön vid korsning 4,5 och 7 är här mindre känslig för förändring och påverkar ett mindre antal fornlämningar.
- I det kommande arbetet rekommenderas att arkeologisk inventering utförs vid korsningsområdena samt av delsträckan Dalkarsby – Godby. Det är också önskvärt att man utför en mer fördjupad kulturmiljöutredning eller kulturarvsanalys. En fördjupad kulturmiljöutredning kan ge ett bra kunskapsunderlag inför kommande planeringen med framtagande av åtgärder längs med vägsträckan.

## 5 Källor

Anderberg, D et. Al. 2019. Jomala, Gölby Jo 10, *Arkeologisk inventering med sökschakt som underlag för vägplan*. Ålands Landskapsregering, Kulturbyrån.

Simponen, L 2016. *Arkeologisk provundersökning vid planerad sträckning för nybyggnation av landsväg 40- Jomala, Gölby* Ålands landskapsregering, Kulturbyrån.

Ålands Landskapsregering, Kulturbyrån 2022-08-23. *Utlåtande rörande utredningsbehov i förstudie Landsväg 2, Nya Godbyvägen*.

Ålands Landskapsregering, Kulturbyrån 2019-06-03. *Utlåtande rörande Arkeologiska utredningar längs landsväg 40 i Jomala- Gölby*

Digitala kartdata

Lantmäteriverket: <https://tiedostopalvelu.maanmittauslaitos.fi/tp/kartta?lang=sv>. Hämtat 2022-11-30

- Ortofoto
- Höjddata
- Bakgrundskarta

Ålands Landskapsregering: Fornlämningsregister, historiska strandlinjer

<https://aland.maps.arcgis.com/apps/webappviewer/index.html?id=9d7cc07ab4004f0ca620038c4fd416ca>

Hämtat den 2022-11-17.