



Ålands statistik- och utredningsbyrå



ÅLAND I SIFFROR

2023

Innehållsförteckning

| | Sida |
|---------------------------------------|----------------------|
| Geografi, väder | 2 |
| Miljö och energi | 3 |
| Befolkning | 4 |
| Boende och byggande | 9 |
| Jordbruk, skogsbruk och fiske | 11 |
| Tillverkningsindustri, handel, finans | 13 |
| Sjöfart | 14 |
| Turism | 15 |
| Transport och kommunikation | 17 |
| Karta över Åland | 18 |
| Arbetsmarknad | 21 |
| Inkomster och skatter | 23 |
| Löner, konsumentprisindex | 24 |
| Nationalräkenskaper | 25 |
| Företag | 26 |
| Offentlig ekonomi | 28 |
| Hälsa- och sjukvård | 29 |
| Socialväsande | 30 |
| Utbildning | 32 |
| Kultur | 34 |
| Rättsväsen | 35 |
| Val | 35 |
| Allmänt om Åland | Bakpärmens insida |

Symboler och beteckningar

| | |
|-------------|------------------------------------------------------------------------------------------------------|
| - | = Exakt 0 enheter |
| 0 | = Mellan 0 och 0,5 enheter |
| .. | = Uppgift saknas |
| K | = Kvinnor |
| M | = Män |
| MEUR | = Miljoner euro |
| Landsbygden | = Kommunerna Eckerö, Finström, Geta, Hammarland, Jomala, Lemland, Lumparland, Saltvik och Sund |
| Skärgården | = Kommunerna Brändö, Föglö, Kumlinge, Kökar, Sottunga och Vårdö |

Pärbild och illustrationer: Respons Reklambyrå

Tryckeri: Mariehamns Tryckeri Ab

Befolkning och miljö



Befolkning 2022

30 359

Befolkning i åldern 65+ 2022

23,8 %



Andel bostäder i småhus 2021

59,6 %

Bebodda öar

Ca 60



Naturresevat 2022

Land 3 482 ha

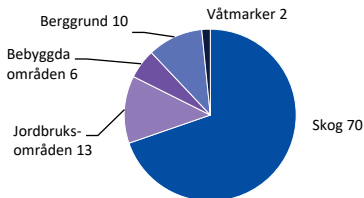
Vatten 36 222 ha

Geografi

| | Öar | Sjöar |
|-----------------|-------------------------|-------|
| > 0,25 ha | 6 757 | 379 |
| < 0,25 ha, ca | 20 000 | 1 500 |
| Bebodda öar, ca | 60 | |
| Högsta punkt | Orrdalsklint 129 m ö.h. | |

Areal, km²

| | |
|---------------|---------------|
| Totalt | 13 324 |
| Land | 1 554 |
| Vatten | 11 770 |

Användning av landarealen, %**Väderleksförhållanden**

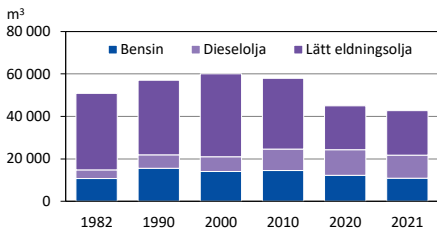
| Månad | Medeltemp. C ^o | | Nederbörd, mm | | Soltimmar 2022 |
|----------------|---------------------------|------------|---------------|------------|-------------------|
| | 1991-2020 | 2022 | 1991-2020 | 2022 | |
| Jan-dec | 6,5 | 7,4 | 628 | 516 | 2 281 |
| Jan | -1,4 | 0,2 | 53 | 84 | 47 |
| Feb | -2,4 | -0,2 | 36 | 63 | 93 |
| Mar | -0,2 | 1,8 | 34 | 3 | 255 |
| Apr | 4,0 | 3,5 | 31 | 38 | 278 |
| Maj | 9,2 | 9,2 | 37 | 32 | 326 |
| Jun | 13,6 | 16,4 | 56 | 11 | 373 |
| Jul | 17,0 | 17,1 | 48 | 18 | 308 |
| Aug | 16,3 | 18,3 | 65 | 52 | 286 |
| Sep | 11,9 | 10,5 | 64 | 76 | 144 |
| Okt | 6,9 | 9,2 | 74 | 36 | 113 |
| Nov | 3,1 | 4,9 | 68 | 38 | 30 |
| Dec | 0,4 | -2,1 | 62 | 65 | 27 |

Naturskyddsområden

| | 1980 | 2000 | 2010 | 2022 |
|--------------------------------|-------|-------|--------|-------------------|
| Naturresevat | | | | |
| Land, hektar | 616 | 1 475 | 2 537 | 3 482 |
| - % av Åland | 0,4 | 1,0 | 1,6 | 2,2 |
| Vatten, hektar | 6 292 | 8 605 | 32 947 | 36 222 |
| - % av Åland | 1,2 | 1,6 | 2,8 | 3,1 ¹⁾ |
| Naturminnen, antal | 8 | 10 | 10 | 9 |
| Fågelskydds- områden, antal | 2 | 8 | 9 | 9 |

1) Ålands vattenareal utökades 2003

Försäljning av oljeprodukter



Elförsörjning, GWh

| | 2000 | 2010 | 2020 | 2022 |
|--------------------------|------------|------------|------------|------------|
| Totalt | 242 | 300 | 302 | 329 |
| Import, Sverige | 194 | 206 | 230 | 171 |
| Import, Finland | 14 | 22 | 12 | 12 |
| Egen produktion | 34 | 72 | 60 | 146 |
| - olja | 20 | 8 | 0 | 0 |
| - vindkraft | 15 | 53 | 57 | 134 |
| - biokraft | .. | 11 | 0 | 7 |
| - solkraft ¹⁾ | .. | .. | 2 | 5 |
| Export | .. | .. | - | 22 |

1) Uppskattning baserad på effekten av installerade solpaneler

Vattenförsörjningen 2022

2,7 milj. m³

Befolkning

Invånarantal 31.12

| | 1980 | 2000 | 2022 |
|------------------------------|---------------|---------------|---------------|
| Totalt | 22 783 | 25 776 | 30 359 |
| Kvinnor | 11 509 | 13 076 | 15 295 |
| Män | 11 274 | 12 700 | 15 064 |
| Region/Kommun | | | |
| Mariehamn | 9 553 | 10 488 | 11 757 |
| Landsbygden | 10 778 | 12 940 | 16 557 |
| Eckerö | 685 | 830 | 939 |
| Finström | 2 052 | 2 299 | 2 588 |
| Geta | 471 | 478 | 507 |
| Hammarland | 1 196 | 1 351 | 1 628 |
| Jomala | 2 615 | 3 328 | 5 610 |
| Lemland | 954 | 1 585 | 2 131 |
| Lumparland | 302 | 377 | 360 |
| Saltvik | 1 564 | 1 679 | 1 793 |
| Sund | 939 | 1 013 | 1 001 |
| Skärgården | 2 452 | 2 348 | 2 045 |
| Brändö | 550 | 514 | 450 |
| Föglö | 608 | 595 | 504 |
| Kumlinge | 454 | 405 | 306 |
| Kökar | 304 | 296 | 223 |
| Sottunga | 149 | 129 | 111 |
| Vårdö | 387 | 409 | 451 |
| Invånare per km ² | 15,4 | 16,9 | 19,5 |

Försörjningskvot 2022

83,5

Befolkning efter ålder 31.12, %

| | 1980 | 2000 | 2022 |
|-------|------|------|------|
| 0-14 | 19,9 | 18,6 | 16,2 |
| 15-64 | 64,4 | 65,0 | 59,9 |
| 65+ | 15,6 | 16,4 | 23,8 |

Hushåll 31.12

| | 1980 | 2000 | 2022 |
|----------------------|-------|--------|--------|
| Antal hushåll | 9 037 | 11 074 | 14 380 |
| Medelhushållsstorlek | 2,50 | 2,30 | 2,07 |

Befolkning efter födelseort 31.12, procent

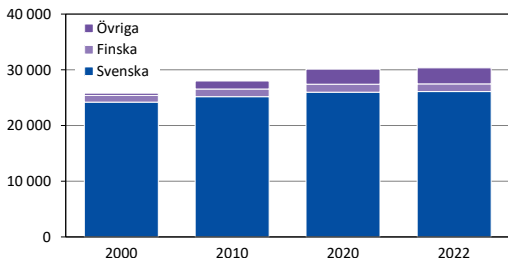
| | 2000 | 2010 | 2020 | 2022 |
|---------------|------|------|------|------|
| Åland | 72,5 | 66,9 | 62,4 | 61,8 |
| Finland | 19,8 | 19,6 | 18,5 | 18,2 |
| Sverige | 5,2 | 7,5 | 9,9 | 10,3 |
| Övriga Norden | 0,3 | 0,3 | 0,3 | 0,3 |
| Baltikum | 0,1 | 1,3 | 1,9 | 2,0 |
| Övriga Europa | 0,6 | 2,2 | 3,7 | 3,9 |
| Asien | 0,4 | 1,2 | 1,8 | 1,9 |
| Övriga länder | 0,5 | 0,6 | 0,9 | 1,0 |
| Okänt | 0,6 | 0,5 | 0,6 | 0,7 |

Antal olika modersmål 2022

72

Befolkning efter språk 31.12.

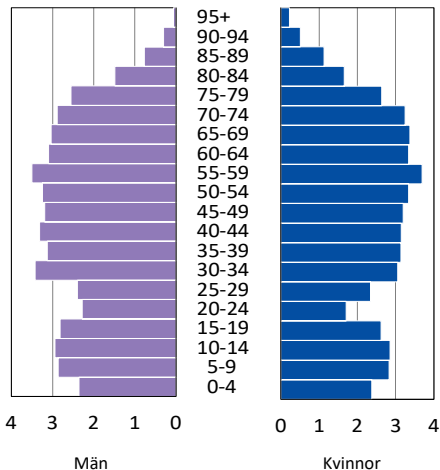
Personer

**Befolkning efter religionssamfund 31.12, procent**

| | 2000 | 2010 | 2020 | 2022 |
|----------------------|------|------|------|------|
| Evangelisk-lutherska | 92,8 | 83,3 | 70,5 | 68,1 |
| Övriga samfund | 0,5 | 0,9 | 1,3 | 1,3 |
| Utan samfund | 6,7 | 15,8 | 28,1 | 30,6 |

Befolkning efter ålder och kön

31.12.2022, procent



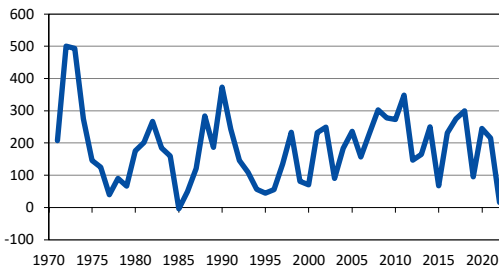
Befolkningsrörelsen

| | 2020 | 2021 | 2022 |
|------------------------------|------------|------------|------------------|
| Födda | 261 | 293 | 245 |
| Döda | 291 | 263 | 301 |
| Födelsenetto | -30 | 30 | -56 |
| Inflyttade | 957 | 925 | .. |
| Utflyttade | 742 | 739 | .. |
| Flyttningsnetto | 215 | 186 | .. |
| Korrigerig | 60 | -1 | .. |
| Befolkningsförändring | 245 | 215 | 15 |
| Vigda par | 91 | 96 | 99 ¹⁾ |
| Skilsmässor | 58 | 42 | 36 ¹⁾ |

1) Preliminära siffror

Befolkningsförändring 1971-2022

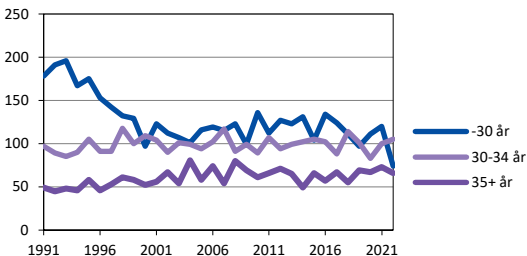
Personer

**In- och utvandring 2021**

| | Invandr. t. Åland | Utvandr. fr. Åland | Netto |
|----------------|----------------------|-----------------------|------------|
| Totalt | 925 | 739 | 186 |
| Finland | 304 | 357 | -53 |
| Sverige | 434 | 311 | 123 |
| Övriga Norden | 12 | 9 | 3 |
| Övriga världen | 175 | 62 | 113 |

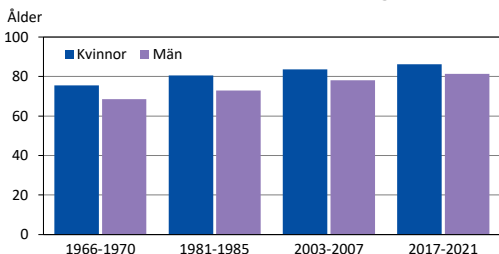
Födda efter moderns ålder 1991-2022

Antal



Dödsorsaker

| | 2010 | 2015 | 2021 |
|--------------------------------|------------|------------|------------|
| Totalt | 239 | 285 | 262 |
| Cirkulationsorganens sjukdomar | 95 | 113 | 88 |
| Tumörer | 76 | 81 | 80 |
| Övriga sjukdomar | 61 | 80 | 84 |
| Själv mord | 1 | 1 | 1 |
| Olyckor och våld | 6 | 10 | 9 |

Förväntad medellivslängd**De 10 vanligaste efternamnen, personer**

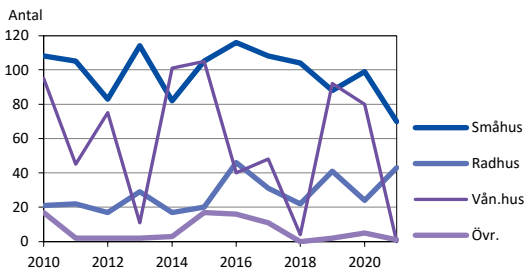
| Rang | Namn | 2000 | 2020 | 2022 |
|------|------------|-------|-------|-------|
| 1 | Karlsson | 1 280 | 1 140 | 1 131 |
| 2 | Eriksson | 1 014 | 873 | 839 |
| 3 | Mattsson | 813 | 667 | 653 |
| 4 | Jansson | 783 | 656 | 638 |
| 5 | Johansson | 615 | 531 | 525 |
| 6 | Andersson | 525 | 501 | 500 |
| 7 | Gustafsson | 309 | 297 | 294 |
| 8 | Hägglom | 277 | 295 | 293 |
| 9 | Söderlund | 258 | 231 | 222 |
| 10 | Lindholm | 204 | 217 | 220 |

Vanligaste förnamnen 2022

Anna och Karl

Bostäder

| | 2000 | 2010 | 2020 | 2021 |
|-----------------------|--------|--------|--------|--------|
| Antal bostäder | 12 450 | 14 957 | 17 052 | 17 078 |
| Hustyp, % | | | | |
| Småhus | 61,5 | 63,7 | 59,8 | 59,6 |
| Rad-/flervåningshus | 33,9 | 32,9 | 37,5 | 37,9 |
| Övriga | 4,7 | 3,4 | 2,7 | 2,5 |

Färdigställda bostäder efter hustyp 2010-2021**Bostadshushåll**

| | 2000 | 2010 | 2020 | 2021 |
|-------------------------------|--------|--------|--------|--------|
| Bostadshushåll, totalt | 11 074 | 12 894 | 14 243 | 14 301 |
| Upplåtelseform, % | | | | |
| Ägar | 65,1 | 65,9 | 67,0 | 67,8 |
| Hyses | 29,2 | 26,2 | 27,6 | 27,6 |
| Annan | 5,7 | 7,9 | 5,4 | 4,6 |

Fritidshus

| | 2015 | 2020 | 2021 | 2022 |
|------------------|--------------|--------------|--------------|--------------|
| Åland | 8 471 | 8 561 | 8 546 | 8 552 |
| Region, % | | | | |
| Mariehamn | 1,0 | 1,0 | 0,9 | 0,9 |
| Landsbygden | 68,4 | 68,3 | 68,1 | 68,1 |
| Skärgården | 30,5 | 30,7 | 30,9 | 31,0 |

Näringsliv



**Aktiva jordbruks-
lägenheter 2022**

350

**Tillverkningsindustrins
omsättning 2022**

387 MEUR



Anlända resenärer 2022

1,4 miljoner

**Ålandsägd handels-
flotta 2022**

1 068 219 BT



**Importerade
begagnade bilar 2022**

1 221

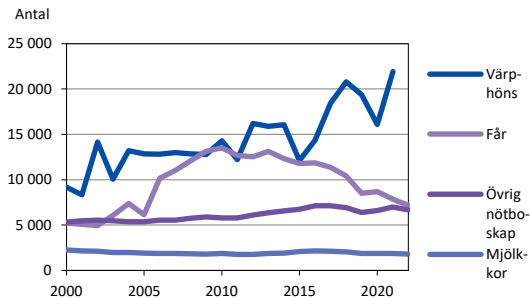
Jordbruket 2022

| Sålda produkter | Ton | 1 000 EUR |
|------------------------------|-----------|---------------|
| Totalt | .. | 29 100 |
| Mjök | 15 000 | 6 500 |
| Nötkött | 690 | 2 200 |
| Fårkött | 60 | 230 |
| Ägg | 350 | 1 000 |
| Vete | 3 100 | 1 010 |
| Korn, havre | 970 | 250 |
| Råg | 900 | 290 |
| Potatis | 16 300 | 3 370 |
| Lök | 6 200 | 4 160 |
| Kinakål, isbergssallat | 300 | 495 |
| Äpplen | 4 600 | 7 070 |
| Övrigt | 1 000 | 2 320 |
| Antal aktiva gårdar | 350 | |
| Odlad åkerareal, ha | 13 900 | |
| - därav ekologiskt odlad, ha | 3 600 | |

Andel ekologiskt odlad åkerareal 2022

26 %

Husdjurshållning 2000-2022, antal djur



Not: Uppgift om antal värphöns saknas för 2022

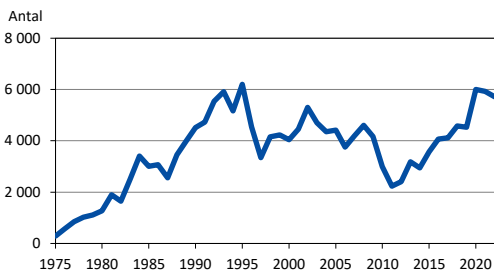
Skogsbruket, sålt virke 2022

| | 1 000 m ³ | 1 000 EUR |
|---------------|----------------------|--------------|
| Totalt | 296 | 6 148 |
| Timmer | 78 | 3 281 |
| Massaved | 218 | 2 867 |

Fisket, fångst 2022

| | Ton | 1 000 EUR |
|----------------------|--------------|---------------|
| Totalt | 9 236 | 2 962 |
| Strömming o. vassbuk | 9 063 | 2 020 |
| Torsk | 25 | 97 |
| Sik | 19 | 125 |
| Abborre | 50 | 397 |
| Gös | 14 | 125 |
| Gädda | 9 | 27 |
| Andra fiskslag | 57 | 147 |
| Kräftor | .. | 23 |
| Odlad fisk | 5 630 | 40 995 |
| Antal fiskodlingar | 25 | |

Fällda rådjur 1975-2022



Fällda sälar 2022

132

Tillverkningsindustrins omsättning efter bransch, MEUR

| Bransch | 2010 | 2020 | 2022 ¹⁾ |
|-------------------------|------------|------------|--------------------|
| Industrin totalt | 212 | 331 | 387 |
| Livsmedel | 94 | 175 | 193 |
| Gummi- och plastvaror | 50 | 72 | 87 |
| Maskiner | 15 | 8 | 18 |
| Övrigt | 52 | 76 | 89 |

1) Preliminära uppgifter

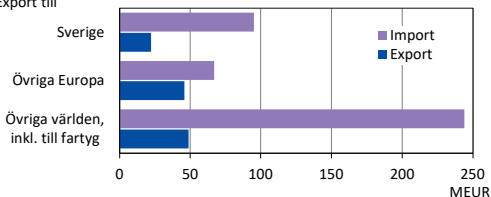
Handelns omsättning efter bransch, MEUR

| Bransch | 2010 | 2020 | 2022 |
|------------------------|------------|------------|------------|
| Totalt | 582 | 494 | 600 |
| Handel med motorfordon | 29 | 35 | 40 |
| Partihandel | 291 | 184 | 218 |
| Detaljhandel | 218 | 238 | 279 |
| Hotell och restaurang | 43 | 37 | 63 |

Not: Reviderade uppgifter för 2020, preliminära uppgifter för 2022.

Import och export av varor efter land 2021, MEUR

Import från/
Export till



Bankväsendet, MEUR

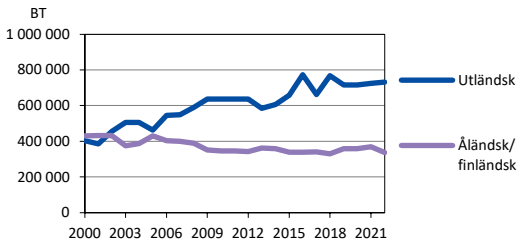
| | 2015 | 2020 | 2022 |
|---------------------------------------|-------|-------|-------|
| Räntenetto | 56 | 64 | 75 |
| Nettoint. fr. avgifter o. provisioner | 39 | 69 | 81 |
| Nettoint. fr. handel o. investeringar | 10 | 3 | 14 |
| Övriga intäkter | 2 | 23 | 25 |
| Totala kostnader | 79 | 109 | 137 |
| Nedskrivningar av lån o. fordringar | -4 | 6 | 7 |
| Summa tillgångar | 4 955 | 6 622 | 6 569 |
| Kapitalbas | 229 | 327 | 355 |

Handelsflottan 2022

| Flagg | Antal | 1 000 BT |
|---------------------|-----------|--------------|
| Fartygstyp | | |
| Totalt | 44 | 1 068 |
| Åländsk/finländsk | 28 | 337 |
| Passagerarbilfärjor | 6 | 234 |
| Skärgårdsfärjor | 9 | 12 |
| Roro-lastfartyg | 10 | 89 |
| Andra fartyg | 3 | 2 |
| Utländsk | 16 | 731 |
| Passagerarbilfärjor | 4 | 130 |
| Roro-lastfartyg | 2 | 15 |
| Tankfartyg | 10 | 587 |

Not: Tabellen gäller ålandsägda fartyg.

Handelsflottan 2000-2022 efter fartygens flagg



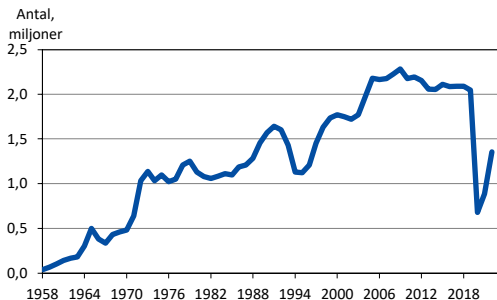
Export av gods med fartyg 2022

266 153 ton

Ankommande fartyg

| Hamn | 1990 | 2000 | 2010 | 2022 |
|--------------|--------------|--------------|--------------|--------------|
| Summa | 4 790 | 8 308 | 8 088 | 7 729 |
| Mariehamn | 3 975 | 4 831 | 5 364 | 3 739 |
| Eckerö | 815 | 1 169 | 973 | 916 |
| Långnäs | .. | 2 308 | 1 751 | 3 074 |

Anlända resenärer 1958-2022



Anlända resenärer efter land och transportmedel, 1 000 personer

| | 2000 | 2010 | 2020 | 2022 |
|---------------------|--------------|--------------|------------|--------------|
| Totalt | 1 769 | 2 173 | 679 | 1 355 |
| Från Finland | 437 | 335 | 203 | 357 |
| Skärgårdsfärjor | 77 | 56 | 39 | 45 |
| Övriga | 360 | 279 | 164 | 312 |
| Från Sverige | 1 332 | 1 828 | 466 | 975 |
| Kryssningsresenärer | 569 | 941 | 148 | 259 |
| Övriga | 762 | 887 | 318 | 716 |
| Från övriga länder | .. | 10 | 11 | 24 |

Anlända fordon 2022

205 138

Gästhamnar

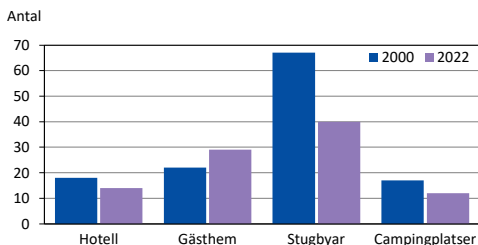
| | 2000 | 2010 | 2020 | 2022 |
|----------------|--------|--------|--------|--------|
| Antal hamnar | 20 | 20 | 20 | 22 |
| Båtplatser | 1 396 | 1 317 | 1 337 | 1 310 |
| Antal båtätter | 30 165 | 30 324 | 21 358 | 28 610 |

Inkvartering, antal övernattningar

| | 2000 | 2010 | 2022 |
|--------------------------|----------------|----------------|----------------|
| Totalt | 562 571 | 423 893 | 446 573 |
| Hotell | 187 991 | 169 754 | 231 733 |
| Gästhem | 42 680 | 41 836 | 49 930 |
| Stugbyar | 193 438 | 133 160 | 84 928 |
| Campingplatser | 138 462 | 79 143 | 79 982 |
| Gästernas hemland | | | |
| Åland | .. | 496 | 8 840 |
| Finland | 251 934 | 177 697 | 231 651 |
| Sverige | 255 876 | 192 838 | 156 348 |
| Norge | 9 466 | 4 076 | 3 648 |
| Danmark | 5 808 | 2 365 | 3 889 |
| Övriga Norden | 599 | 190 | 976 |
| Tyskland | 18 050 | 12 700 | 12 094 |
| Estland | 1 122 | 7 390 | 4 579 |
| Lettland | 993 | 3 639 | 5 023 |
| Ryssland | 1 601 | 5 402 | 481 |
| Litauen | 144 | 1 402 | 2 462 |
| Schweiz | 2 088 | 1 750 | 3 158 |
| Storbritannien | 1 655 | 1 203 | 1 643 |
| Övriga Europa | 11 238 | 10 491 | 9 902 |
| USA | 828 | 656 | 1 052 |
| Resten av världen | | | |
| inklusive okända | 1 169 | 1 598 | 827 |

Not: Gäller inkvarteringsanläggningar med minst 5 rum/stugor.

Före 2010 ingick Ålands uppgifter i Finlands siffror.

Antal företag i turistbranschen

Not: Gäller inkvarteringsanläggningar med minst 5 rum/stugor.

Antal fordon

| | 2000 | 2010 | 2022 |
|----------------------------|--------|--------|--------|
| Personbilar | 13 979 | 19 240 | 25 884 |
| Personbilar/1 000 invånare | 542 | 687 | 851 |
| Lastbilar | 403 | 674 | 1 041 |
| Paketbilar | 2 805 | 3 915 | 5 549 |
| Bussar | 41 | 43 | 54 |
| Motorcyklar | 619 | 1 373 | 2 111 |
| Traktorer | 3 277 | 3 637 | 4 699 |

Utfärdade körkort 2022 867

Vägar, km

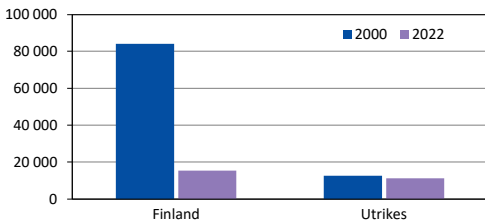
| | 1980 | 2010 | 2022 |
|------------------------------------|------|-------|-------|
| Allmänna vägar | 888 | 1 026 | 1 091 |
| - varav ytbelagda | 348 | 814 | 974 |
| Gång- och cykelvägar, ytbelagda | .. | 76 | 160 |

Antal passagerare och fordon på landskapets frigående skärgårdsfärjor, 1 000 st

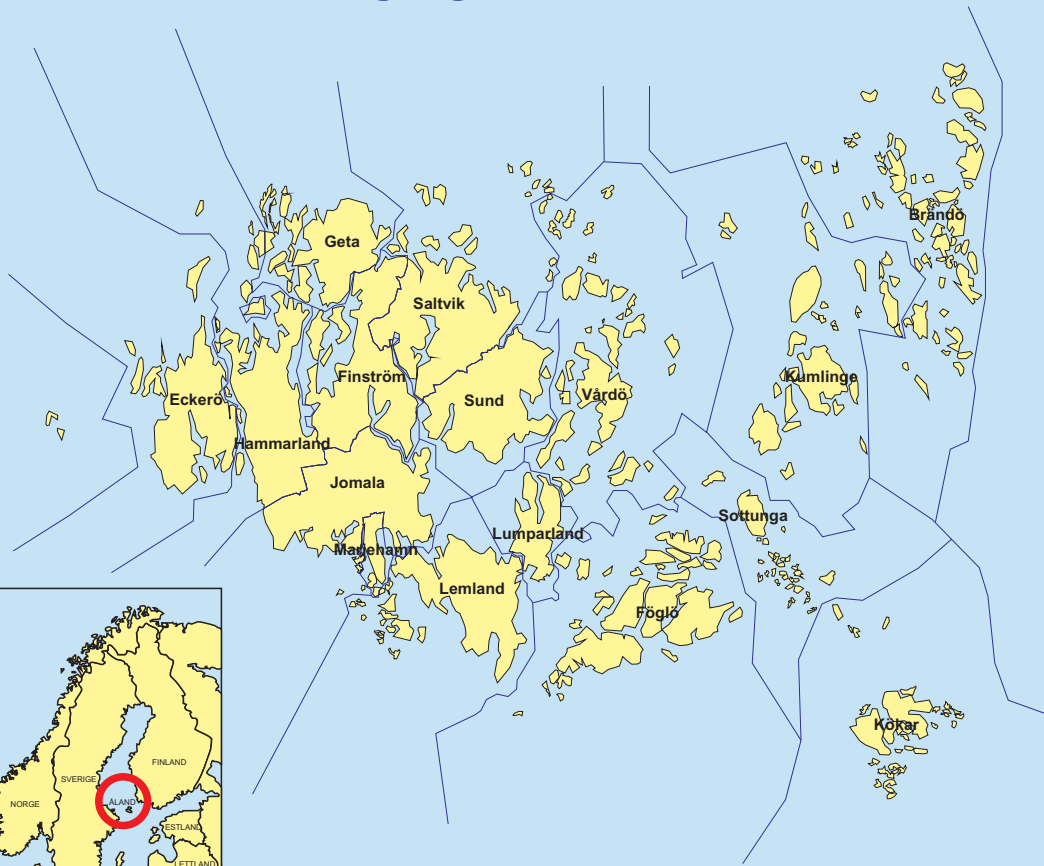
| | 1990 | 2010 | 2022 |
|-------------|------|------|------|
| Passagerare | 491 | 527 | 484 |
| Fordon | 208 | 271 | 270 |

Flygtrafiken

Passagerare



Ålands geografi och kommuner



0 km 10 km 20 km

Skala 1:800 000

Ekonomi



BNP per capita 2020

30 400 PPS €

**Medelmånadslön,
kommunala sektorn 2021**

3 096 €



AB



Arbetslöshet 2022

4,5 %

Inflation 2022

6,6 %



Sysselsatta 2020

73,7 %

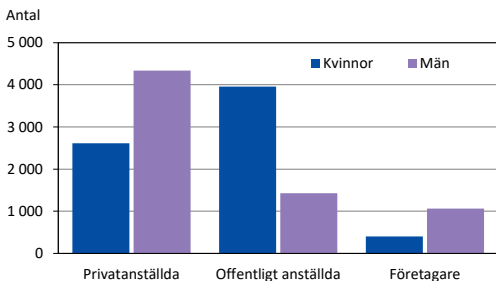


**Omsättning i hotell- o.
restaurangbranschen
2021**

34 MEUR



Arbetande på Åland efter sektor och kön 2020



Not: I arbetsplatserna ingår ombordanställda på åländska fartyg.

Andel företagare av de arbetande 2020

10 %

Sysselsatta 2020

| Bransch | Totalt | K | M | % |
|-------------------------------|---------------|--------------|--------------|------------|
| Totalt | 13 689 | 6 921 | 6 768 | 100 |
| Primärnäringsar | 489 | 118 | 371 | 4 |
| Industri | 1 036 | 240 | 796 | 8 |
| Bygg | 932 | 70 | 862 | 7 |
| Handel, hotell | 1 695 | 839 | 856 | 12 |
| Transport | 1 184 | 297 | 887 | 9 |
| IT o. kommunikation | 576 | 160 | 416 | 4 |
| Finans, försäkr. o. fastigh. | 692 | 361 | 331 | 5 |
| Juridik, ekonomi m.m. | 959 | 529 | 430 | 7 |
| Samhälleliga tjänster | 4 812 | 3 693 | 1 119 | 35 |
| Personliga tjänster | 905 | 520 | 385 | 7 |
| Okänt | 409 | 94 | 315 | 3 |
| Sysselsättningsstal, % | 73,7 | 74,8 | 72,6 | |

Sysselsatta 2020, procent av samtliga sysselsatta

| Region | | Primär- näringsar | Industri, bygg | Ser- vice |
|-------------|----------------|----------------------|-------------------|--------------|
| Mariehamn | Totalt | 0 | 11 | 86 |
| | Kvinnor | 0 | 4 | 95 |
| | Män | 1 | 18 | 77 |
| Landsbygden | Totalt | 5 | 17 | 75 |
| | Kvinnor | 2 | 5 | 91 |
| | Män | 7 | 29 | 58 |
| Skärgården | Totalt | 11 | 10 | 75 |
| | Kvinnor | 7 | 3 | 88 |
| | Män | 15 | 15 | 63 |
| Åland | Totalt | 4 | 14 | 79 |
| | Kvinnor | 2 | 4 | 92 |
| | Män | 5 | 24 | 65 |

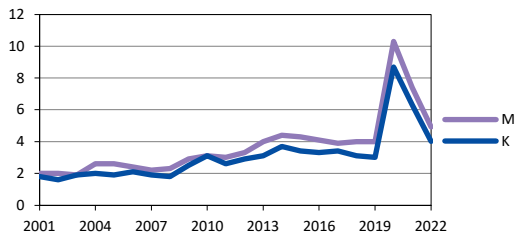
Not: Till primärnäringsarna hör jord- och skogsbruk samt fiske.

Relativt arbetslöshetstal 2022

4,5 %

Arbetslöshet 2001-2022, %

Procent



Arbetslösa arbetssökande 2022

676

Fysiska personers inkomster och skatter 2021, MEUR

| | Totalt | Kvinnor | Män |
|-----------------------------------------------|------------|------------|------------|
| Arbetsinkomster | 569 | 264 | 305 |
| Pensionsinkomster | 186 | 85 | 101 |
| Inkomst av näringsverksamhet ¹⁾ | 42 | 11 | 31 |
| Skattepliktiga kapitalinkomster ²⁾ | 107 | 31 | 77 |
| Övriga förvärvsinkomster | 54 | 16 | 38 |
| Skattepliktiga inkomster | 955 | 408 | 547 |
| Beskattningsbar förvärvsinkomst | 714 | 309 | 405 |
| Beskattningsbar kapitalinkomst | 108 | 31 | 78 |
| Inkomstskatt | 66 | 18 | 48 |
| Kommunalskatt | 104 | 44 | 60 |
| Sjukförsäkringspremier | 13 | 6 | 7 |
| Kyrkoskatt | 7 | 3 | 4 |
| Medieavgift | 2 | 1 | 1 |
| Summa skatter | 192 | 72 | 121 |
| Skattepliktiga inkomster minus skatter | 763 | 337 | 427 |

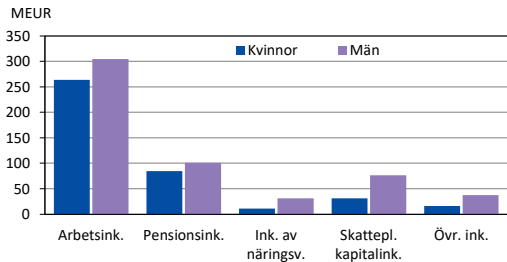
1) Inklusivt både förvärvs- och kapitalinkomster

2) Exklusivt kapitalinkomster från näringsverksamhet

Skatternas andel av inkomsterna 2021

20 %

Inkomster efter kön 2021



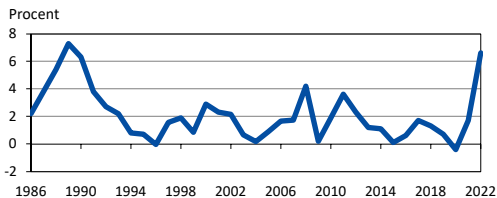
Medelmånadslön för heltidsanställda i privata sektorn 2020, total förtjänst

| Yrkesgrupp | Totalt | K | M |
|---------------------------|--------------|--------------|--------------|
| Totalt | 3 685 | 3 372 | 3 855 |
| Chefer, högre tjänstemän | 6 172 | 5 311 | 6 583 |
| Specialister | 4 478 | 4 132 | 4 691 |
| Experter | 3 875 | 3 488 | 4 073 |
| Kontor, kundtjänst | 3 122 | 3 108 | 3 150 |
| Service, försäljn., vård | 2 892 | 2 627 | 3 111 |
| Primärnäringsar | 2 403 | 1 972 | 2 608 |
| Byggnad, rep., tillverkn. | 3 103 | 2 627 | 3 126 |
| Process, transport | 2 788 | 2 642 | 2 813 |
| Övriga arbetstagare | 2 378 | 2 156 | 2 558 |

Medelmånadslön för heltidsanställda i offentliga sektorn 2021, total förtjänst

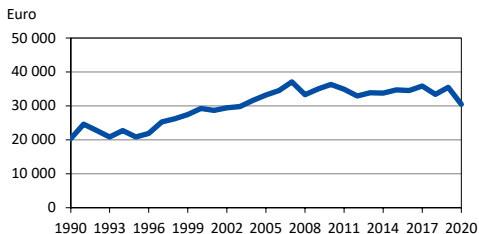
| Yrkesgrupp | Kvinnor | | | Män | | |
|------------------------|--------------|--------------|--------------|--------------|--------------|--------------|
| | LR | Komm | Staten | LR | Komm | Staten |
| Totalt | 3 733 | 3 054 | 3 607 | 4 392 | 3 231 | 4 406 |
| Chef, högre tj.män | 5 239 | 4 094 | .. | 5 342 | 5 283 | .. |
| Specialister | 4 565 | 3 471 | 4 703 | 5 196 | 3 812 | 5 205 |
| Experter | 3 490 | 3 110 | 3 182 | 4 043 | 3 153 | 3 943 |
| Kontor, kundtjänst | .. | .. | .. | .. | .. | - |
| Serv., försäljn., vård | 3 306 | 2 752 | .. | 3 808 | 2 560 | - |
| Byggnad, rep., tillv. | .. | - | .. | .. | - | .. |
| Process, transport | - | .. | .. | 3 387 | .. | .. |
| Övr. arbetstagare | 2 445 | 2 270 | .. | 2 595 | 2 225 | .. |

Konsumentprisindex 1986-2022, årlig förändringstakt



Bruttonationalprodukt 2020

| Bransch | MEUR | % |
|-------------------------------------|--------------|--------------|
| Primärnäringar | 26 | 2,4 |
| Industri | 104 | 9,5 |
| Bygg | 58 | 5,4 |
| Handel, hotell | 99 | 9,1 |
| Sjöfart | 68 | 6,3 |
| Övrig transport | 39 | 3,5 |
| Information, kommunikation | 42 | 3,8 |
| Bank, försäkring, fastighet | 278 | 25,6 |
| Juridik, ekonomi, resetjänster m.m. | 35 | 3,2 |
| Samhällstjänster | 12 | 1,1 |
| Personliga tjänster | 46 | 4,2 |
| Näringslivet totalt | 806 | 74,1 |
| Offentliga sektorn | 268 | 24,7 |
| Icke-vinstsyftande verksamhet | 14 | 1,3 |
| BNP till baspris | 1 088 | 100,0 |
| Indirekta skatter | 143 | |
| Subventioner | -77 | |
| BNP till marknadspris | 1 154 | |

BNP per capita 1990-2020, PPS euro

Not: Purchasing Power Standards, PPS, är en konstgjord valutaenhet som eliminerar prisnivåskillnader mellan olika länder.

BNP, förändring 2019-2020

-13,6 %

Antal företag 2022

| Bransch | Personalens storleksklass | | | | | Okänt |
|-------------------|---------------------------|--------------|------------|-----------|-----------|------------|
| | Totalt | 0-4 | 5-19 | 20-99 | 100+ | |
| Totalt | 2 872 | 2 453 | 193 | 64 | 11 | 151 |
| Primärnäringsar | 175 | 147 | 16 | 3 | - | 9 |
| Industri | 247 | 207 | 18 | 12 | 2 | 8 |
| Bygg | 513 | 453 | 32 | 10 | - | 18 |
| Handel, hotell | 601 | 503 | 59 | 13 | 1 | 25 |
| Transport | 278 | 219 | 25 | 14 | 6 | 14 |
| Finans, fastighet | 674 | 591 | 27 | 7 | 1 | 48 |
| Övriga tjänster | 384 | 333 | 16 | 5 | 1 | 29 |

Omsättning och vinst efter bransch för företagen inom näringslivet 2020, MEUR

| Bransch | Omsättning | Vinst/ Förlust |
|-----------------------|------------|-------------------|
| Tillverkningsindustri | 391 | 30 |
| Byggverksamhet | 150 | 6 |
| Partihandel | 176 | 8 |
| Detaljhandel | 259 | 3 |
| Sjötransporter | 366 | -67 |
| Övriga transporter | 84 | 2 |
| Hotell och restaurang | 34 | 1 |
| Företagstjänster | 167 | 10 |
| Personliga tjänster | 47 | -1 |

De 10 största företagen efter antalet anställda på Åland 2021

| Namn | Bransch | Anställda | Oms MEUR |
|-----------------------------------------|----------------------------|-----------|-------------|
| Viking Line Abp | Transport | 1 233 | 247 |
| Ålandsbanken Abp | Finans, försäkring | 267 | .. |
| Crosskey Banking Solutions Ab | Information, kommunikation | 239 | 37 |
| Trailer-Link Ab | Transport | 163 | 12 |
| Åland Post Ab | Transport | 154 | 30 |
| Ålands penning-automatförening | Kultur, nöje, fritid | 149 | 58 |
| Rederi Ab Eckerö | Transport | 135 | 17 |
| Optinova Godby Ab | Tillverkning | 131 | 15 |
| Ab Mathias Eriksson | Handel | 115 | 49 |
| Orkla Confectionery & Snacks Finland Ab | Tillverkning | 103 | 80 |

Offentlig sektor



**Studerande utanför
Åland 2022**

1 430



**Kommunernas netto-
driftskostnader 2021**

5 044 €/invånare



Psykiatrisk vård 2022

15 645 besök



**Mottagare av
föräldradagpenning
2022**

837

**Hushåll med kommunal
hemservice 2022**

532

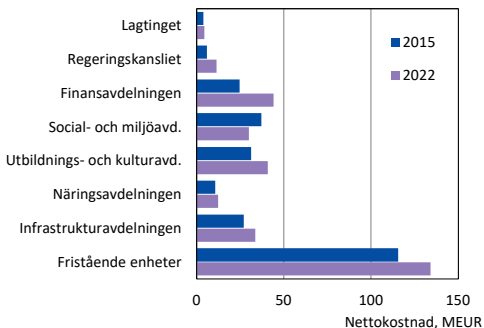


Utgivna böcker 2022

53



Budgetuppföljning av verksamheten, landskapet Åland, MEUR



Kommunernas ekonomi 2021

| | MEUR | % |
|-------------------------------------------|------------|--------------|
| Driftkostnader totalt | 228 | 100,0 |
| Allmän förvaltning | 5 | 2,3 |
| Socialväsande | 67 | 29,3 |
| Undervisning och kultur | 89 | 39,3 |
| Övriga tjänster | 66 | 29,0 |
| Jämförelsetal | | |
| Beskattningsbar inkomst, EUR per invånare | | 22 426 |
| Skatteprocent | | 17,59 |
| Skatteinkomst, EUR per invånare | | 3 939 |
| Landskapsandelar, EUR per invånare | | 1 136 |
| Verksamhetsintäkter, EUR per invånare | | 1 238 |
| Verksamhetskostnader, EUR per invånare | | 5 893 |
| Nettoinvesteringar, EUR per invånare | | 318 |
| Lånestock, EUR per invånare | | 1 727 |
| Kassamedel, EUR per invånare | | 1 379 |

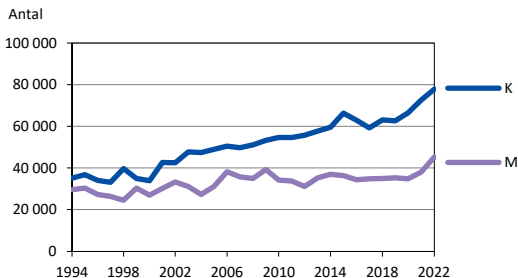
Hälsa- och sjukvård 2022

| | Totalt | Kvinnor | Män |
|-----------------------------------------------|---------|---------|--------|
| Vårdavdelningsverksamhet | | | |
| Somatisk specialsjukvård | | | |
| Antal vårdplatser | 96 | .. | .. |
| Antal vårddygn | 22 864 | 11 408 | 11 456 |
| Psykiatrisk vård | | | |
| Antal vårdplatser | 14 | .. | .. |
| Antal vårddygn | 3 295 | 1 523 | 1 772 |
| Vård utom Åland | | | |
| Antal vårddygn | 4 551 | .. | .. |
| Besök på polikliniker och mottagningar | | | |
| Primärvård | 144 566 | 85 634 | 58 932 |
| Psykiatrisk vård | 15 645 | 9 061 | 6 584 |
| Somatisk specialsjukvård | 63 938 | 35 347 | 28 591 |
| Vård utom Åland | 4 253 | .. | .. |
| Tandvård | 13 216 | .. | .. |

Not: Uppgifterna gäller Ålands hälsa- och sjukvårds verksamhet.

Rehab- o. geriatriks uppgifter ingår i somatisk specialsjukvård.

Sjukdagpenning 1994-2022, ersatta dagar efter mottagarnas kön



Utbetalda sjukdagpenningar 2022

9,2 MEUR

Föräldradagpenning

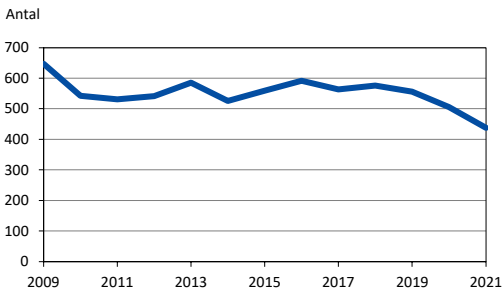
| | 2012 | | 2022 | |
|----------------------------|--------|-------|--------|--------|
| | K | M | K | M |
| Antal mottagare | 482 | 325 | 456 | 381 |
| Ersatta dagar | 74 589 | 9 446 | 67 653 | 12 831 |
| Utbetalt belopp, 1 000 EUR | 4 813 | 758 | 5 001 | 1 100 |
| Euro/dag | 64,53 | 80,19 | 73,93 | 85,76 |

Hemvårdsstöd

| | 2010 | 2022 |
|-----------------|------------|------------|
| Antal mottagare | 787 | 761 |
| Kvinnor | 746 | 651 |
| Män | 41 | 110 |

Not: Hemvårdsstödet betalas till föräldrar som har barn under tre år och inte utnyttjar kommunal barnomsorg.

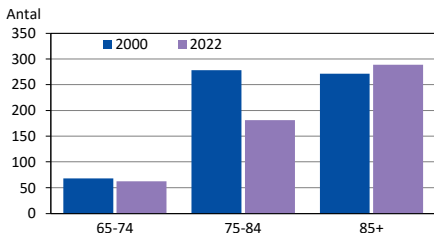
Mottagare av utkomststöd 2009-2021



Barnskyddsanmälningar 2022

734

Antal hushåll i kommunernas hemservice efter ålder



Äldreomsorgen 2022, antal klienter

| | Totalt | Ålder | | |
|------------------------------------------------|------------|-----------|------------|------------|
| | | 65-74 | 75-84 | 85- |
| Åland | 569 | 78 | 193 | 298 |
| Kvinnor | 347 | 34 | 105 | 208 |
| Män | 222 | 44 | 88 | 90 |
| Institutionsvård för äldre | 89 | 16 | 39 | 34 |
| Kvinnor | 54 | 6 | 21 | 27 |
| Män | 35 | 10 | 18 | 7 |
| Boendeservice för äldre | 311 | 14 | 80 | 217 |
| Kvinnor | 214 | 8 | 50 | 156 |
| Män | 97 | 6 | 30 | 61 |
| Stöd för närståendevård, vårdade under året | 169 | 48 | 74 | 47 |
| Kvinnor | 79 | 20 | 34 | 25 |
| Män | 90 | 28 | 40 | 22 |

Andel pensionstagare som är under 60 år 2022 7 %

Antal pensionstagare

| | 2010 | | 2022 | |
|------------------------------|--------------|--------------|--------------|--------------|
| | K | M | K | M |
| Pensionstagare totalt | 3 604 | 3 136 | 4 366 | 3 761 |
| Ålderspension | 2 903 | 2 551 | 3 935 | 3 444 |
| Sjukpension | 422 | 444 | 334 | 268 |

Barnomsorg

| | 2000 | 2022 |
|-----------------------------------|-------|-------|
| Antal daghem | 47 | 37 |
| Antal barn | 1 518 | 1 494 |
| I daghem | 1 291 | 1 481 |
| I familjedagvård | 227 | 13 |
| Andel av barnen i barnomsorgen, % | 59,9 | 70,5 |
| 0-1 år | 9,5 | 17,9 |
| 2-3 år | 57,1 | 82,6 |
| 4-6 år | 90,5 | 93,5 |

Grundskolan 2022

| | Skolor | Elever |
|---------------|-----------|--------------|
| Totalt | 21 | 3 121 |
| Lågstadiet | 20 | 2 063 |
| Högstadiet | 8 | 1 051 |

Not: Sju grundskolor har både låg- och högstadium. Sju elever kan inte hänföras till något stadium.

Barn med hemundervisning 2022 109

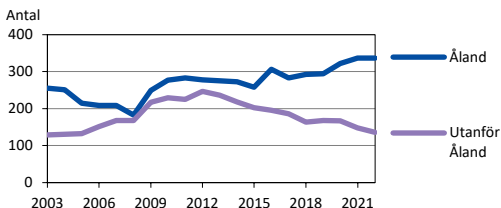
Studera efter grundskolan 2022

| | Totalt | K | M |
|-----------------------|--------------|------------|------------|
| Totalt | 1 177 | 562 | 615 |
| Ålands lyceum | 440 | 254 | 186 |
| Ålands yrkesgymnasium | 713 | 295 | 418 |
| Ålands folkhögskola | 24 | 13 | 11 |
| Hemort | | | |
| Åland | 1 115 | 538 | 577 |
| Finland | 31 | 11 | 20 |
| Sverige | 13 | 5 | 8 |
| Övriga länder | 18 | 8 | 10 |

Studering vid Högskolan på Åland 2022

| | Totalt | K | M |
|------------------------------|------------|------------|------------|
| Totalt | 473 | 212 | 261 |
| Utbildningsområde | | | |
| Handel, administration, jur. | 105 | 69 | 36 |
| Databehandling, kommunik. | 89 | 19 | 70 |
| Teknisk | 95 | 8 | 87 |
| Hälsovård, välfärd | 78 | 66 | 12 |
| Tjänster | 106 | 50 | 56 |
| Hemort | | | |
| Åland | 337 | 174 | 163 |
| Finland | 95 | 24 | 71 |
| Sverige | 38 | 12 | 26 |
| Övriga länder | 3 | 2 | 1 |

Studering vid Högskolan på Åland 2003-2022 efter hemort



Studering utanför Åland 2022

| | Totalt | K | M |
|------------------------|--------------|------------|------------|
| Totalt | 1 430 | 852 | 578 |
| Studieort | | | |
| Finland | 559 | 326 | 233 |
| Sverige | 810 | 485 | 325 |
| Övriga Norden | 11 | 6 | 5 |
| Övriga Europa | 40 | 28 | 12 |
| Utom Europa | 10 | 7 | 3 |
| Nivå | | | |
| Gymnasium | 213 | 147 | 66 |
| Högskola | 1 163 | 677 | 486 |
| Folkhögskola o. övrigt | 54 | 28 | 26 |

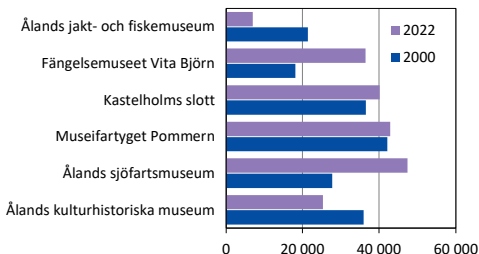
Bibliotek

| | 2000 | 2010 | 2022 |
|------------------------|------|------|------|
| Mediabestånd, 1 000 st | 333 | 326 | 280 |
| Utlåning, 1 000 st | 486 | 476 | 353 |
| Utlånade band/invånare | 18,9 | 17,0 | 11,6 |
| Besök, 1 000 st | .. | 312 | 228 |

Bibliotekens låntagare 2022 64 % kvinnor, 36 % män

Bokutgivning

| | 2000 | 2010 | 2022 |
|----------------------------|-----------|-----------|-----------|
| Böcker totalt | 67 | 54 | 53 |
| Facklitteratur | 62 | 41 | 39 |
| Skönlitteratur | 5 | 9 | 10 |
| Barn- o. ungdomslitteratur | - | 4 | 4 |

Museibesök**Församlingarna**

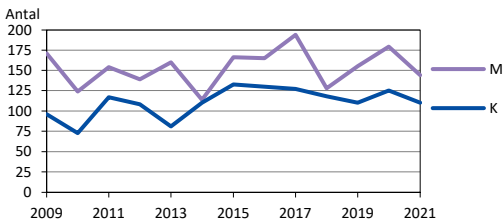
| | 2000 | 2021 |
|--------------------------|--------|--------|
| Antal församlingar | 13 | 10 |
| Församlingarnas invånare | 23 801 | 20 981 |
| Deltagare i gudstjänster | 62 080 | 26 974 |
| Döpta, antal | 239 | 147 |
| Konfirmander, antal | 267 | 209 |

Not: Evangelisk-lutherska kyrkan

Strafflagsbrott som kommit till myndigheternas kännedom 2021

| | Brott totalt | Misstänkta personer | | |
|-------------------------|--------------|---------------------|-------------|-------------|
| | | Totalt | Andel K, % | Andel M, % |
| Alla brott | 1 771 | 1 342 | 24,4 | 75,6 |
| Egendomsbrott | 490 | 200 | 26,5 | 73,5 |
| Brott mot liv och hälsa | 178 | 196 | 25,0 | 75,0 |
| Sexualbrott | 31 | 25 | - | 100,0 |
| Brott mot samhället | 83 | 67 | 28,4 | 71,6 |
| Trafikbrott | 694 | 638 | 25,7 | 74,3 |
| Övriga brott | 295 | 216 | 19,4 | 80,6 |

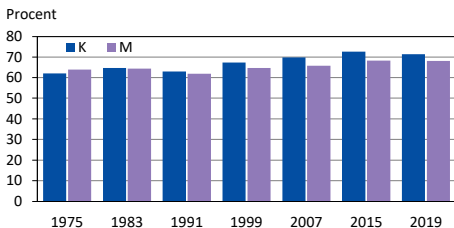
Brottsoffer efter kön 2009-2021



Valdeltagande i riksdagsvalet 2023

59,7 %

Lagtinget, valdeltagande efter kön, %



Lagtingsvalet 2019

| Parti | Röster | | Mandat | | |
|----------------------|---------------------------------|------------|-----------|----------|-----------|
| | Antal | % | Tot. | K | M |
| Totalt | 14 258 | 100 | 30 | 9 | 21 |
| Åländsk Center | 3 970 | 28 | 9 | 2 | 7 |
| Liberalerna på Åland | 2 803 | 20 | 6 | 3 | 3 |
| Moderat samling | 1 967 | 14 | 4 | 1 | 3 |
| Obunden samling | 1 935 | 14 | 4 | - | 4 |
| Ål. Soc.demokrater | 1 312 | 9 | 3 | 3 | - |
| Ålands Framtid | 666 | 5 | 1 | - | 1 |
| Åländsk demokrati | 418 | 3 | 1 | - | 1 |
| Hållbart initiativ | 1 187 | 8 | 2 | - | 2 |
| Lagtingets talman | Bert Häggblom (Obunden samling) | | | | |

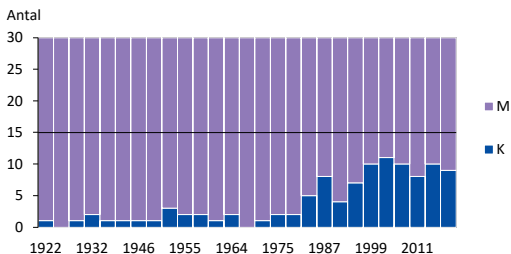
Kandidater i lagtingsvalet 2019

239

Landskapsregeringen 2023

| | Ledamöter | K | M |
|-----------------|-------------------------------------|----------|----------|
| Totalt | 7 | 3 | 4 |
| Åländsk Center | 4 | 2 | 2 |
| Moderat samling | 2 | 1 | 1 |
| Obunden samling | 1 | - | 1 |
| Lantråd | Veronica Thörnroos (Åländsk Center) | | |

Invalda i lagtinget efter kön 1922-2019



Om Åland

Åland är ett självstyrt, demilitariserat och svenskspråkigt territorium med finländsk statstillhörighet. Självstyrelsen från 1922 bygger på att Åland har egen lagstiftningsbehörighet på många områden. Ålands lagstiftande församling är det folkvalda lagtinget som också tillsätter landskapsregeringen, det verkställande organet.

Åländska behörighetsområden som landskapsregeringen har hand om är sjukvård, gymnasie- och högskoleutbildning, näringspolitik, väg- och skärgårdstrafik, polis, post, radio och tv samt kultur- och museiförvaltning.

Åland består av 16 kommuner, varav 6 ligger i skärgården. Den kommunala sektorn sköter bl.a. grundskola, barnomsorg och äldreomsorg.

Under de senaste decennierna har Åland alltmer utvecklats till ett tjänstesamhälle samtidigt som befolkningen har vuxit och fått ett ökande inslag av personer födda utanför Åland.

Åland har egen flagga sedan 1954 och egna frimärken sedan 1984. År 1970 fick Åland representation i Nordiska rådet och deltar också i Nordiska ministerrådets arbete. Åland är med i EU sedan 1995, men står utanför EUs skatteunion.

De statistiska uppgifterna i Åland i siffror kommer i huvudsak från Statistisk årsbok för Åland som ges ut av Ålands statistik- och utredningsbyrå, ÅSUB. ÅSUBs främsta uppgift är att verka som Ålands officiella statistikmyndighet och bedriva forsknings- och utredningsverksamhet.

ÅSUB producerar aktuell statistik inom de flesta samhällsområden, bland annat befolkning, ekonomi, näringsliv, social- och hälsovård, utbildning, miljö och val. All statistik liksom alla rapporter och annat kunskapsunderlag publiceras på webbplatsen **www.asub.ax**.

info@asub.ax

Telefon

+358 (0)18 25490

Adress

PB 1187, AX-22111 MARIEHAMN

ISSN 1457-1595 (print)

ISSN 2737-0720 (online)

Foto Visit Åland